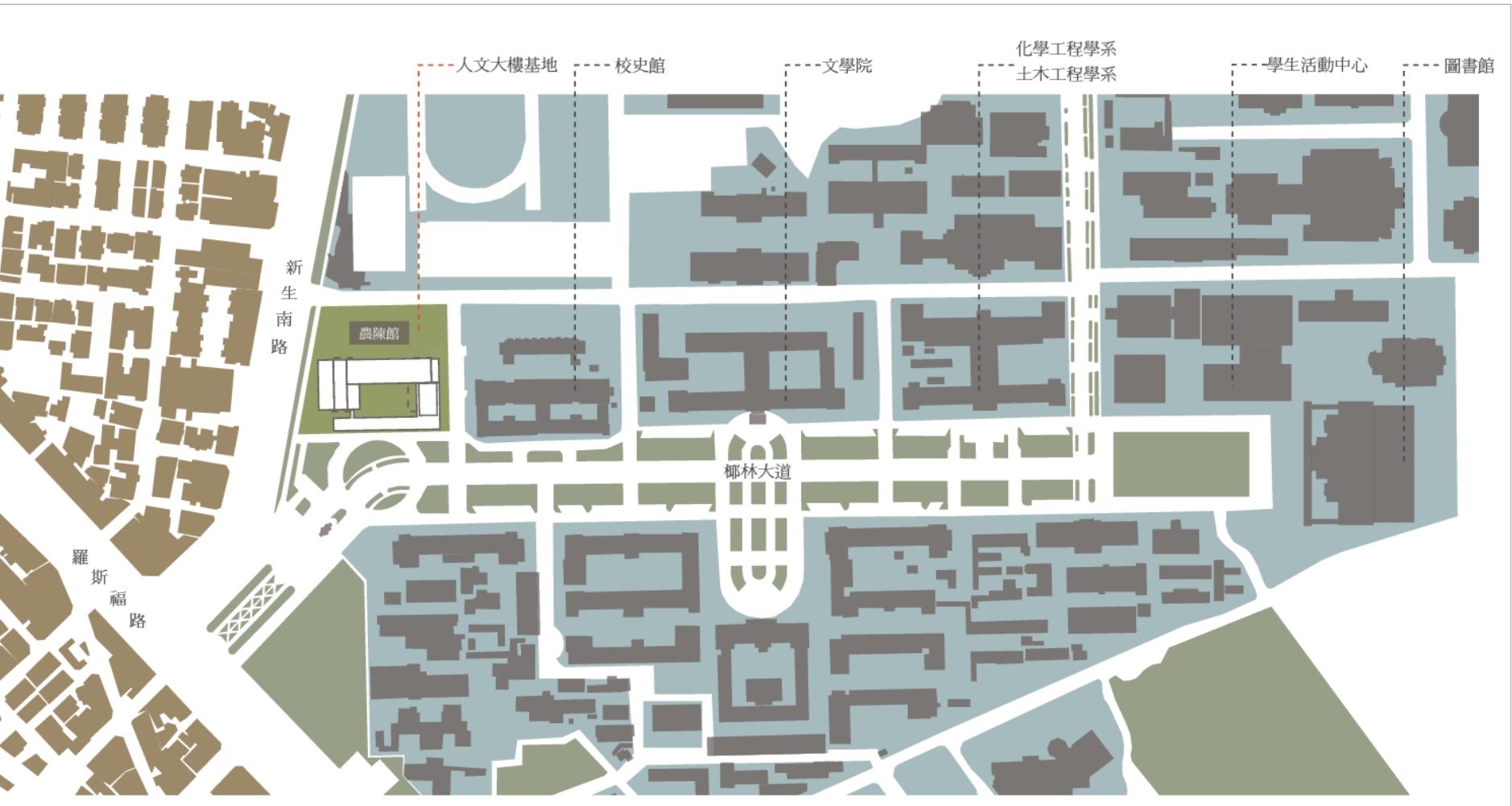


基地位於台大校門口北側，面臨椰林大道起點，東側近校史館(臺北市定古蹟)，西臨新生南路，基地內北側為農業陳列館(台北市定歷史建物)。





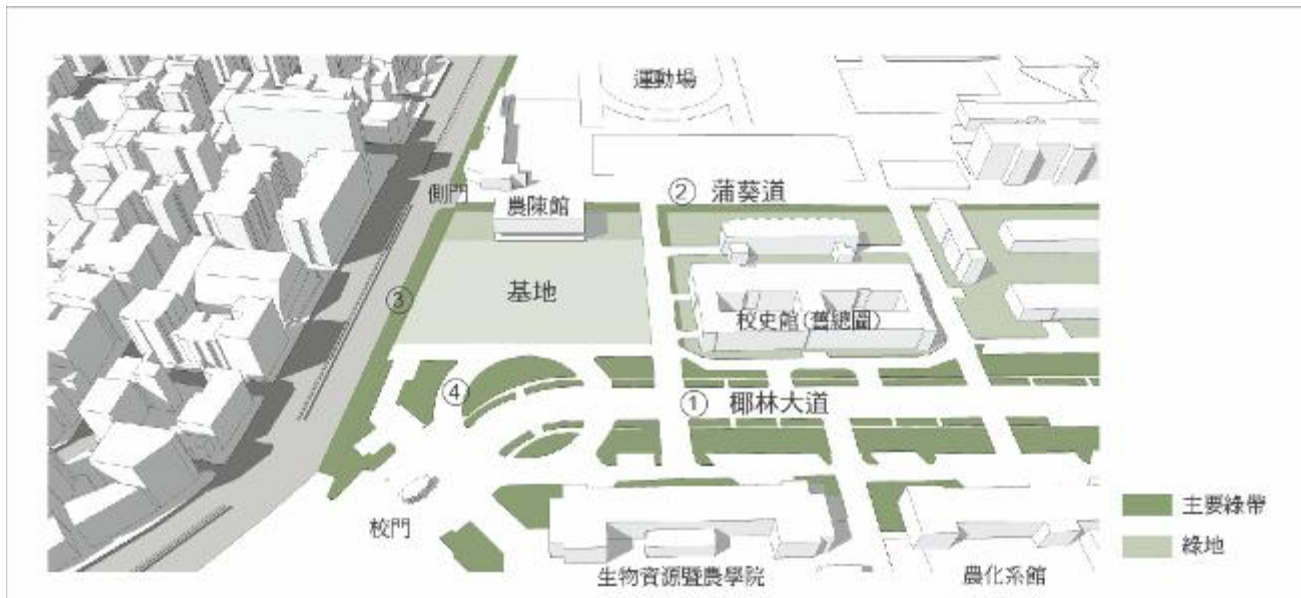
基地內原有農業陳列館、哲學系館、與人類學系館，皆為三層樓之建築，共同圍塑出三合院式的內庭空間，與椰林大道之開放空間連結流通。



基地原貌



基地現況

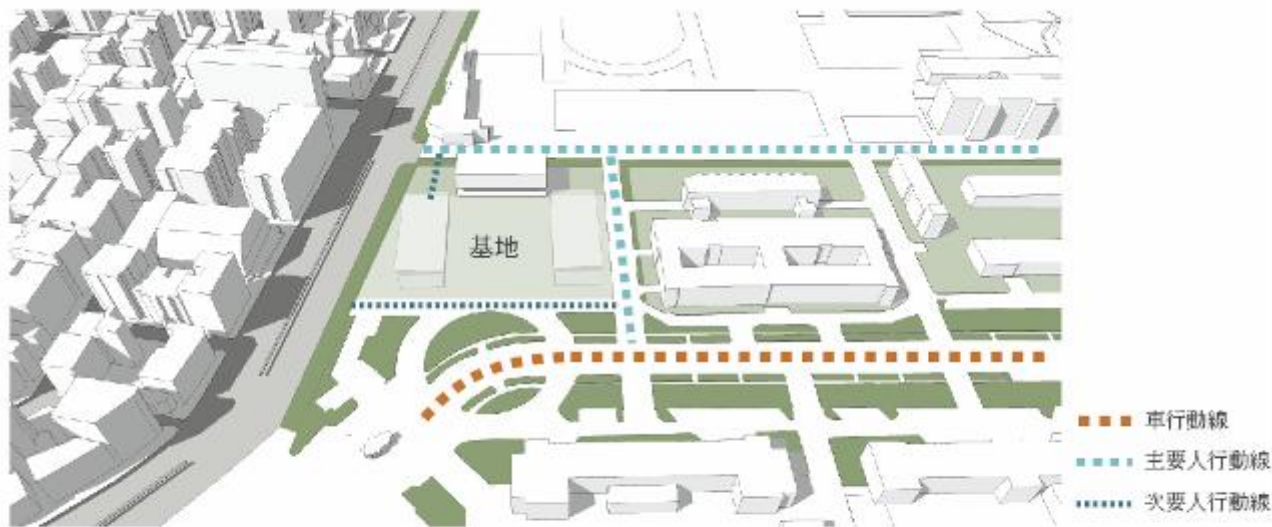


基地南側面臨椰林大道，北側為蒲葵道，加上西側新生南路之行道樹，這三區的綠帶皆是台大校園主要意象的一部份。

另外，基地西南側現有茂密之成樹，相對於行道樹形成之線性空間，此區之植栽為校園入口增加另一種庭園風貌。

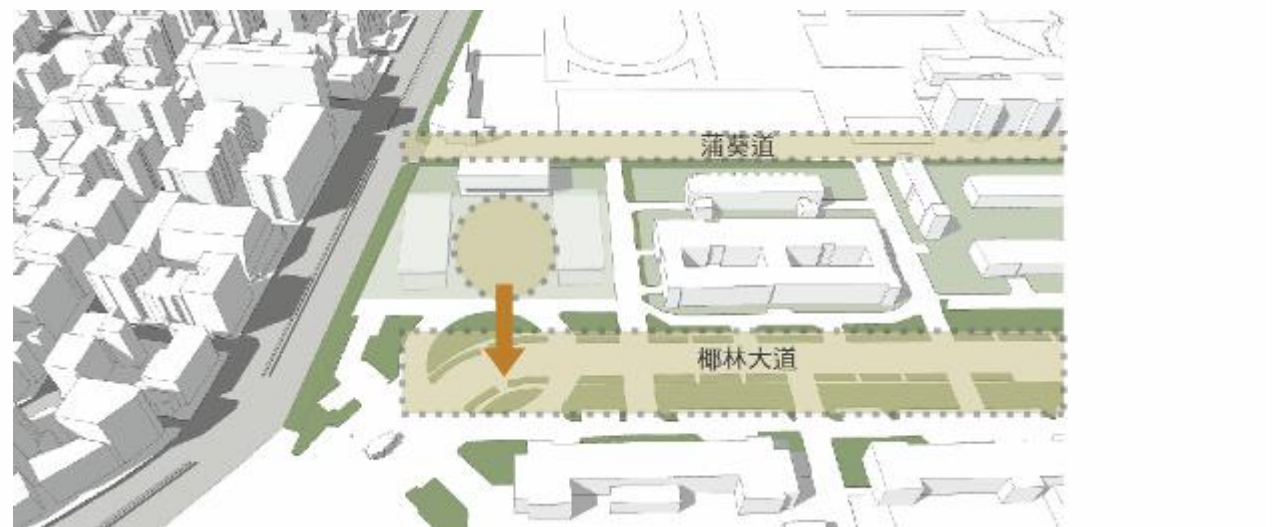






**-動線系統:**

基地南側臨台大校園之主要動線幹道-椰林大道，東側與北側皆連接人行步道系統。



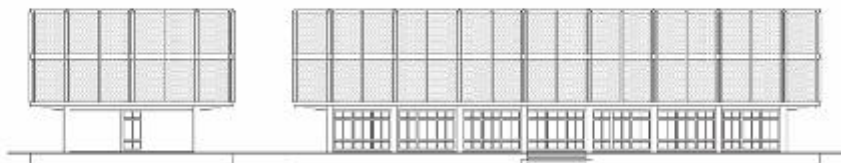
**-開放空間系統:**

依當年張肇康建築師之規劃，農業陳列館與哲學系館、人類學系館圍塑形成一處三合院式之中庭空間，與校門之開放空間及椰林大道連接，使內庭空間與外在校園空間自由流通，同時兼顧基地之個別學院識別性與校園空間之公共性。

- 古典與現代建築之融合



- 校史館(舊總圖)



- 農陳館



- 行政大樓



- 文學院



2001年版校園規劃報告

第3.1.3節

本基地為”中層高度管制區”  
(5-12層)

2009年版校園規劃報告

第3.3節

“椰林大道中心線外80公尺內為20m高度限制區”  
本基地大多為20m高度限制區域



2011年 5月校規小組決議

「請建築師參考委員意見，發展整體高度再調降（建議至少調降至7樓）的可能方案。」

	哲學系		人類系		外文系		日文系		語言所		台文所	
	2011_0523空間需求		2011_0523空間需求		2011_0523空間需求		2011_0523空間需求		2011_0523空間需求		2011_0523空間需求	
行政空間	系主任辦公室	40	系主任辦公室	20	系主任辦公室	40	系主任辦公室	30	所長室	20	所長室	40
	系辦公室	50	系辦公室	20	系辦公室及期刊編輯室	100	系辦公室	60	所辦公室	40	所辦公室	50
	期刊編輯室暨檔案室	40	備用空間	20	教師休息室	60	會客室	30				
	客座教師研究室	20	助教室	30			客座教師研究室	20				
	兼任教師休息室	20										
小計	170		90		200		140		60		90	
研討室/ 會議室			大研討室	60			大研討室	60	大型專題研討室	60	大研討室	60
					中型研討室(50*2間)	100						
	研討室	30			研討室(30*2間)	60			專題研討室(30*2間)	60		
	小研討室	20			研討室	60	小研討室	20				
	大會議室	100										
					中型會議室	60			中型多功能會議室	60		
(2F以上)小計	150		60		280		120		180		60	
(B1F)小計	B1F研討室	60	B1F研討室	45			B1F專題研討室	40	B1F電腦暨圖書資料室	50		
	B1F研討室	70	B1F研討室	30								
教師休息室	兼任教師休息室(設於系辦公室)		教師休息室	20	教師休息室(設於系辦公室)			0	0	0	0	
教師研究室	20*25間	500	20*18間	360	20*90間	1800	20*15間	300	20*8間	160	20*8間	160
	客座教師研究室(設於系辦公室)						客座教師研究室(辦公室)	30	客座教師研究室	20	客座教師研究室	20
小計	500		360		1800		300	暨專任助理室 /3-5人	190		180	
研究生研究室	碩士生*42人		碩士生*40人	100	研究生*70人		研究生*50人		碩士生*28人		碩士生*36人	
	博士生*33人		博士生*25人	50					博士生*18人		博士生*0人	
	75人	250	65人	150		200		140		0	36人	200
其他			數位典藏與文化田野資料室	40	語言教學資源室 /6-8人	60	0	B1F實驗室	30			0
			標本數化分析與資料室	30	儲藏室	20		B1F實驗室	40			
			材質檢測室與儀器設備室	40				茶水間	20			
			考古田野實習室	60								
			專案計畫研究室	40								
	小計	0		100		80		0		90		0
合計*		1200		1065		2560		740	570	570		530
圖書資料室**	圖書資料室	100	圖書資料室	100	圖書資料室	100	圖書資料室	80			圖書資料室	100
總計*		1300		1165		2660		820	570			630

註\*:圖書館於目前的方案為集中設置, 總面積>需求面積480m2

需求總面積: 7,145m2; 設計面積: 7,603m2

## 空間使用計畫



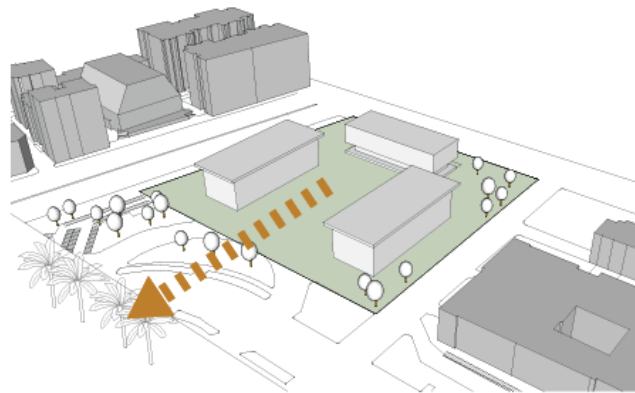


本案的建築規劃與設計之主要課題除提供文學院相關系所師生良好的學術研究空間外，同等重要的是設計必須對應基地環境的物理與人文涵構及紋理。

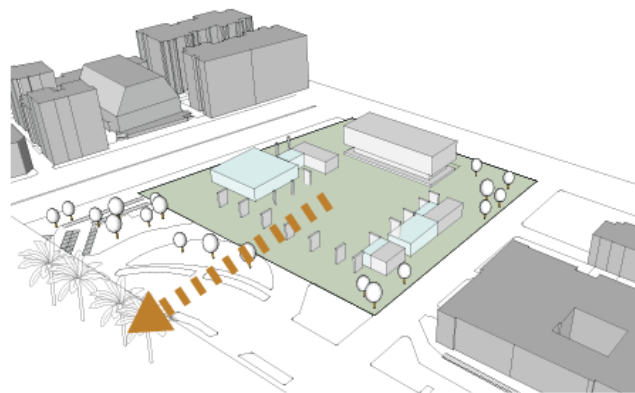
本案之設計目標包括：

1. 尊重基地環境及歷史紋理
  - A. 尊重既有校園尺度及校門意象
  - B. 承續傳統校園建築精神
  - C. 與舊總圖及農業陳列館和諧共存
  - D. 整合基地周圍之開放空間
2. 人文精神的載體：自然樸實為本，追求本質的精神及超越物本的氛圍
3. 創造與環境共生之節能建築

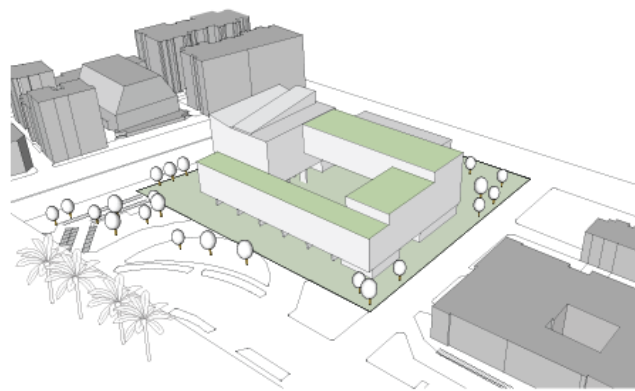




- 基地原由農業陳列館、舊哲學系館、與舊人類學系館圍塑成三合院空間，同時與校門之開放空間及椰林大道連接。



- 人文大樓之南側一樓挑空，維持內庭與校園開放空間的延續性，也做為師生共同使用之半戶外交誼空間；一樓之室內空間皆規劃做文學院公共使用之空間- 東西兩側各為圖書館及交誼室。

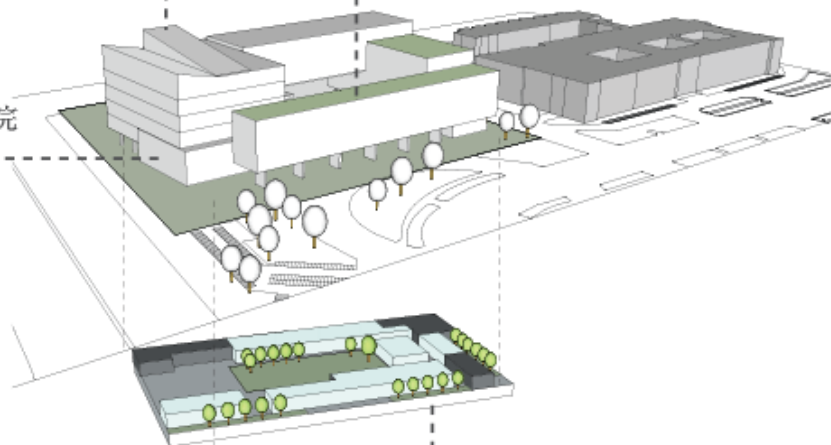


- 量體方面，規劃較低樓層因應椰林大道及舊總圖之傳統校園尺度，較高的量體則置於北側於西側。而北側挑高3層樓，讓農陳館成為中庭之端景，與新建之人文大樓共同圍塑出文學院之人文庭院空間。

以屋頂造型整合  
設備空間

以較低之水平量體因應  
椰林大道之空間尺度

圖書館做為文學院  
之核心場所



地下一樓研究生研究室/  
開放式中庭廣場

規劃設計面積：

1. 總樓地板面積：13554.5 m<sup>2</sup> (不含農陳館面積1514.3m<sup>2</sup>)
2. 容積率：138.25% < 240% (法定)
3. 建蔽率：31.05% < 40% (法定)
4. 開挖率：36.98% < 50% (法定)
5. 公設比：43.9% (2011年校務會議報告之方案六公設比為 45.5%)

## 2011.01 校務會議報告方案

- 系所空間領域獨立
- 研究室緊鄰系所行政空間
- 新生南路側為外文系
- 設計建蔽率30%-含農陳館 (法定建蔽率 40%)
- 設計樓層數:南側5層, 東側5層 西側9層

## 2012.06 最新修正方案

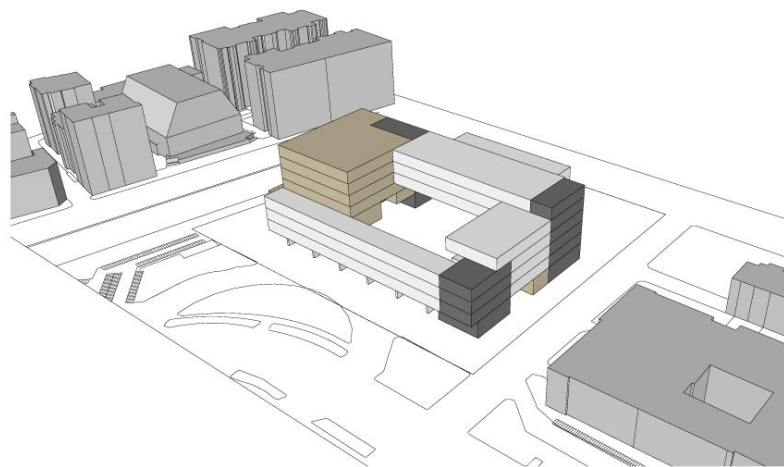
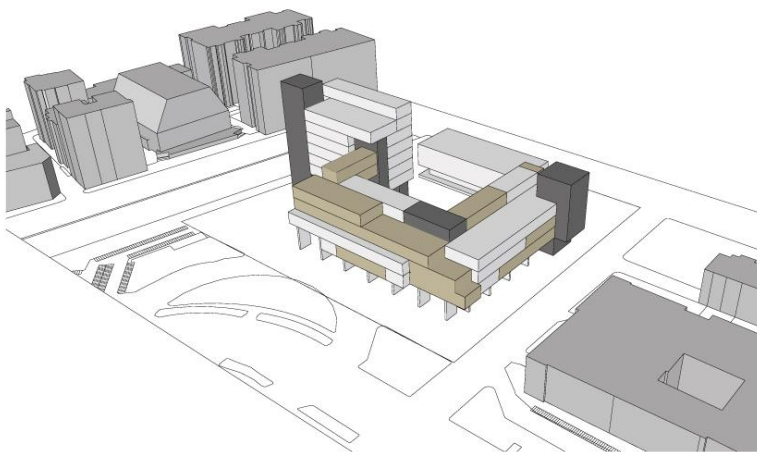
- 行政與公共設施集中設置
- 各系所研究室與行政空間水平連接
- 新生南路側為行政/公共設施
- 設計建蔽率31%-含農陳館 (增加建蔽率以降低建築量體高度)
- 設計樓層數:南側4層, 東側5層, 北側6層 (1-3層挑空), 西側6層

行政與研究空間分配

系所行政/  
會議/研討  
圖書空間

教授研究室

服務空間





## 2011.01 校務會議報告方案

- 系所空間領域獨立
- 研究室緊鄰系所行政空間
- 新生南路側為外文系
- 設計建蔽率30%-含農陳館 (法定建蔽率 40%)
- 設計樓層數:南側5層, 東側5層 西側9層

## 2012.06 最新修正方案

- 行政與公共設施集中設置
- 各系所研究室與行政空間水平連接
- 新生南路側為行政/公共設施
- 設計建蔽率31%-含農陳館 (增加建蔽率以降低建築量體高度)
- 設計樓層數:南側4層, 東側5層, 北側6層 (1-3層挑空), 西側6層

系所位置

公共空間

服務空間

外文系

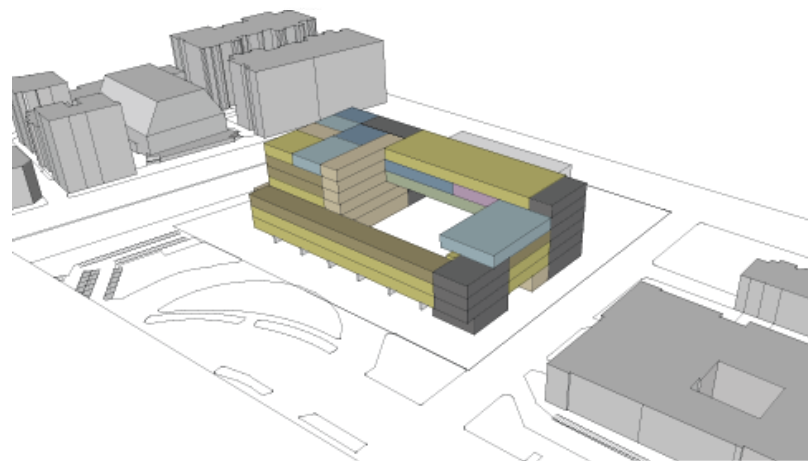
人類學系

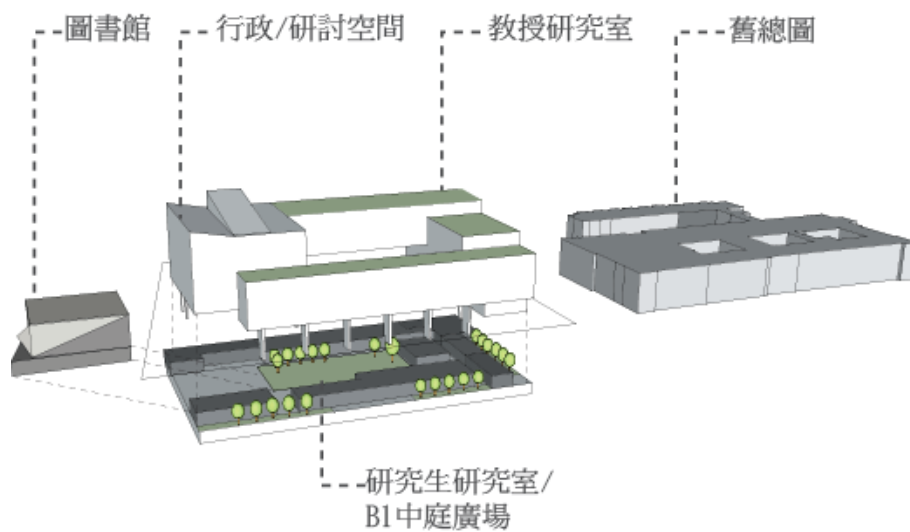
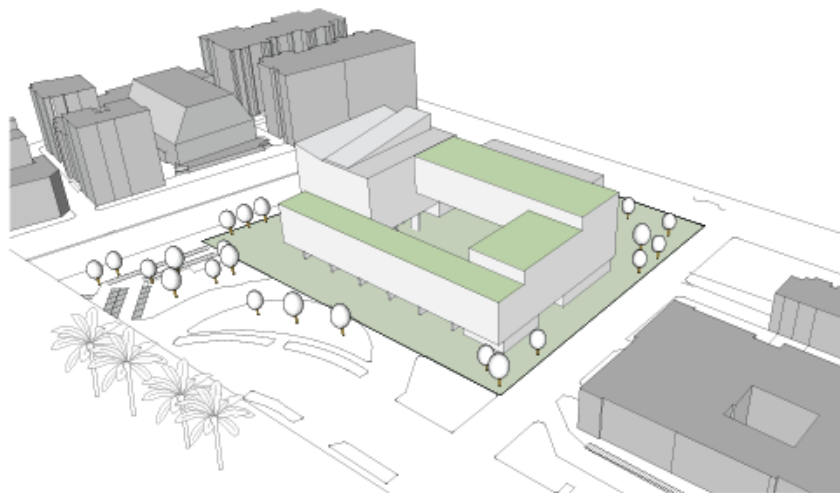
哲學系

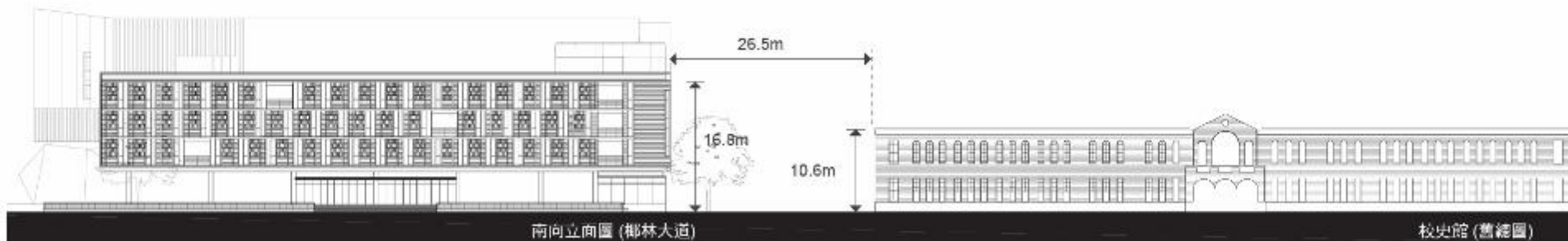
日文系

臺文所

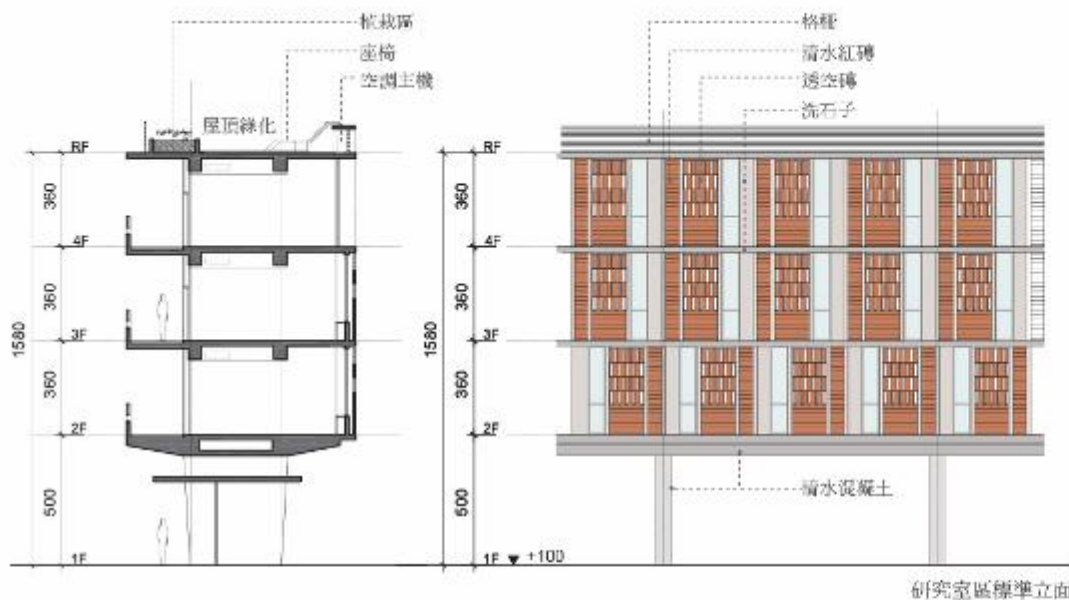
語言所









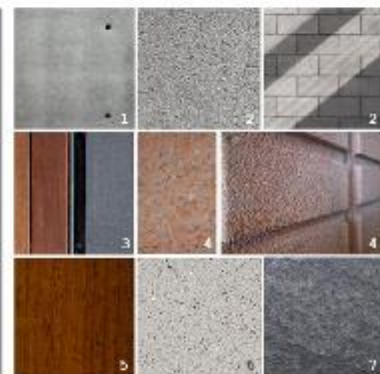


研究室區標準立面

- 面對校園之立面(南/東/西向)皆以校園傳統建材- 紅磚及洗石子為主。
- 除校園內側之量體(研究室區)皆強調水平線，以延續舊總圖之量體水平感；研究室標準單元之主要開口比例則模擬舊總圖之細長開口(約2:5)，以增加與舊建物之視覺協調性。外牆另搭配鏤空紅磚以達到遮陽效果，也呼應洞洞館之立面風格。

材料計畫

1. 清水混凝土
2. 空心磚
3. 實木/竹漆鋼板
4. 洗紅磚粒  
or 十二溝空磚  
or 清水紅磚
5. 實木(格柵)
6. 磨石子地磚
7. 安山岩牆面



南向立面圖 (椰林人道)



校史館 (舊總圖)



南向立面







東南角鳥瞰圖



東北角鳥瞰圖

- 面對校園之立面(南/東/西向)皆以校園傳統建材-紅磚及洗石子為主。
- 臨校園內側之量體(研究室區)皆強調水平線，以延續舊總圖之量體水平感；研究室標準單元之主要開口比例則模擬舊總圖之細長開口(約2:5)，以增加與舊建物之視覺協調性。外牆另搭配鏤空紅磚以達到遮陽效果，也呼應洞洞館之立面風格。



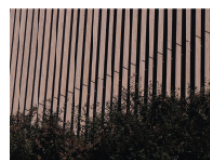
椰林大道(基地東南視角)



基地東北視角



西南角鳥瞰圖



- 西側之公共行政棟以遮陽格柵及洗石子為主要立面材料，除達到外殼節能及自然空氣流通的綠建築效果外，也呼應農陳館之外牆遮陽帷幕系統。

- 兩種不同尺寸與密度之格柵之排列組合，可降低此向立面之尺度。



- 位於西南角一、二樓之圖書館，為人文大樓之活動與精神核心，量體為簡潔的幾何造型，創造人文圖書館之自明性。主要為清水混凝土與落地玻璃，以大片折版實牆加採光玻璃面對新生南路以減低西曬但又能將自然光帶入圖書館內；東側及南側則因外有半戶外廊道遮陽固以大片落地窗為主，讓中庭與圖書館有高度之視覺穿透性。

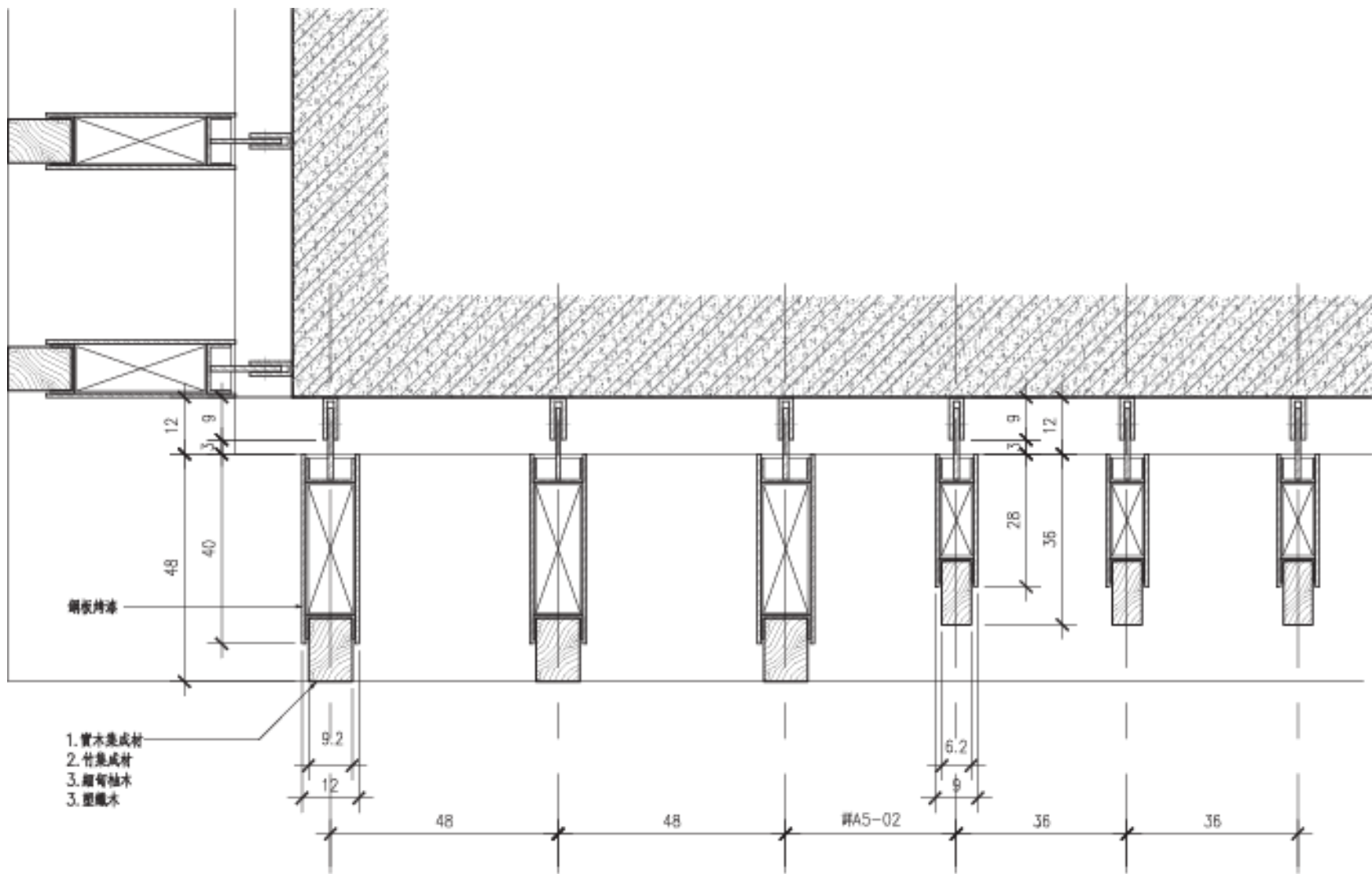


公共棟西向立面

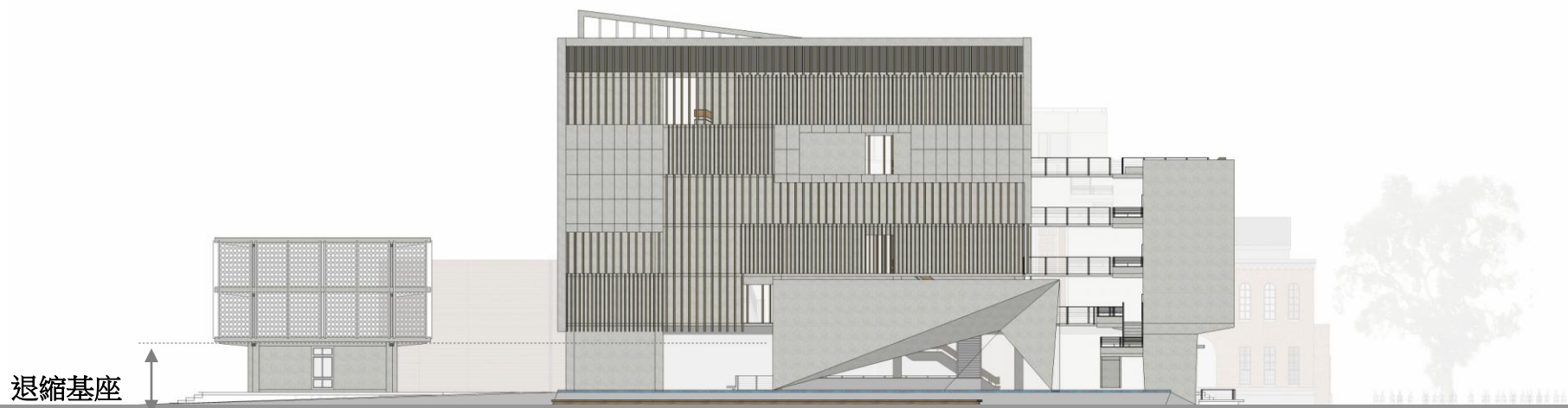


新生南路側圖書館立面









退縮基座

西向立面

台灣大學人文大樓新建工程

立面概念說明

規劃設計說明

觀樹教育基金會．竹間聯合建築師事務所



-南側一樓挑空，讓椰林大道與中庭空間串聯，在入口處即隱約可見農陳館。

-南側強調水平線之量體延續椰林大道與舊總圖之空間感。

-以紅磚及洗石子為主的立面延續校園建築材料傳統。



-一樓皆為公共空間，保持底層的視覺穿透性。北棟挑空，讓農陳館成為人文大樓入口端景。



- 由人文大樓與農陳館共同圍塑的中庭廣場。
- 北側挑空，除讓該區研究室有更佳的視野外，也讓農陳館成為中庭空間之端景。
- 地面層皆為公共空間，西側為圖書館，東側為交誼室，加上與景觀結合之半戶外廊道，皆為文學院師生交流休憩之場所。另外，各層樓也都有不同尺度與層次的半戶外空間，讓人文大樓不僅是一研究場所，更可增加文學院師生之互動。
- 通往地下一層之大階梯，除讓地面層與地下中庭廣場有流暢之動線外，也可做為休憩之座椅或有表演時之觀眾席。





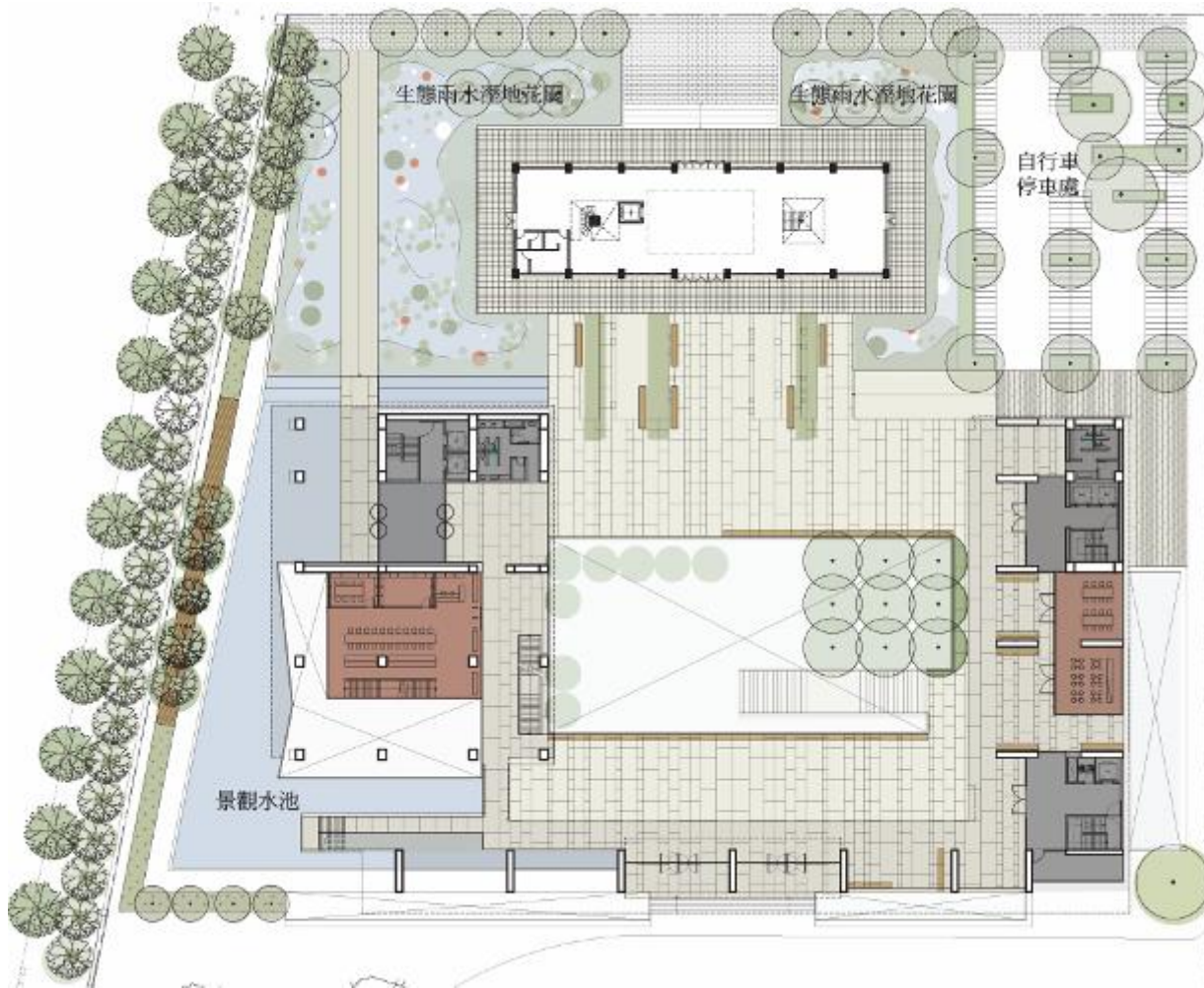
-圖書館及閱覽室位於行政棟B1F~2F  
可及性最高之樓層，自明性與開放性  
高，為 人文大樓之核心空間。

-圖書館外以景觀水池與新生南路區  
隔，窗景為茂密之行道樹；挑空之規  
劃讓各樓層皆可有自然光。





-不同的開放空間層次，提供師生多樣性的交誼/休憩/活動空間。



台灣大學人文大樓新建工程

## 景觀計畫

### 規劃原則

1. 利用水體營造人文大樓的氛圍
2. 創造使用者互動及交流的空間  
本設計於地面層及B1層創造開放式空間，將成為聯繫人與人關係的共享空間，學生與老師可以在戶外空間相互討論與學習，讓「教學」及「學習」以更多元形式產生。
3. 保留現地之珍貴喬木  
原「洞洞館」現地珍貴喬木盡可能保留或移植於本設計範圍內，藉由空間元素的轉換再利用，讓過去在此學習的歷史記憶與氛圍繼續延伸下去。
4. 強化生態性  
除了保留既有珍貴喬木外，本設計以雨水回收再利用之永續建築概念，創造大面積水體，部分水體更營造為生態水域，強化生態多樣性。

## 規劃設計說明



## 現有大樹/老樹保留與移植計畫

### A. 老樹

- 2株現地保留
- 1株移植校總區其他地方

### B. 大樹

- 18株原地保留
- 7株移植校總區其他地方
- 2株竹北校區

LEGEND 圖例	
	非受保護樹木 - 現地保留 白千層, 流蘇, 木麻黃, 琉球松, 小葉南洋杉, 大葉椴, 鐵刀木
	非受保護樹木 - 移植 木麻黃, 樟樹, 白千層, 流蘇, 小葉南洋杉, 大葉椴, 樟樹
	非受保護樹木 - 移除 竹子
	受保護樹木 - 現地保留 白千層, 流蘇
	受保護樹木 - 移植 白千層
	受保護樹木 - 現況已無此植栽



### 1. 生態雨水溼地花園

景觀貯留滲透水池，水源為雨水及中水。除提供多樣的生態及景觀效果外，同時做為視覺性穿透的安全管制。

### 2. 景觀水池

鏡面水池主要設於地面層圖書館周邊，水源以中水為主，自來水為輔。景觀水池除提供開放的校園邊界意象並同時做為安全管制面外，也為整體空間創造寧靜的空間氛圍。

### 3. 植栽配置原則

- A. 以原生植栽為主
- B. 以易維護管理為原則
- C. 水域空間選配水岸或水生植栽

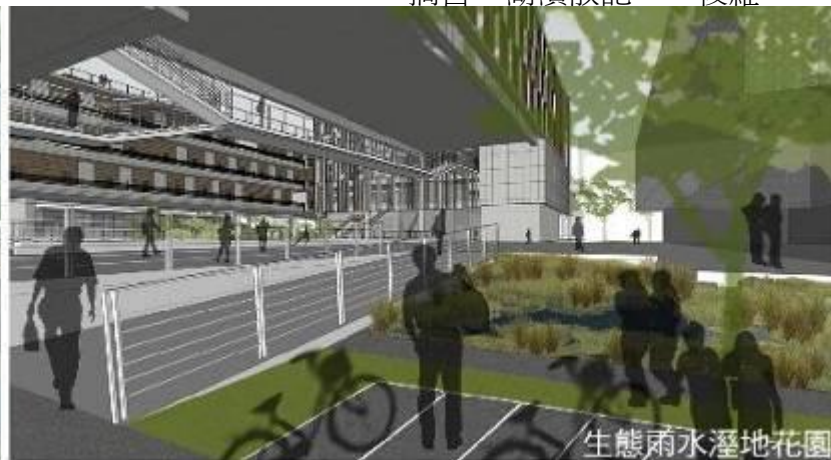
“池塘是風景中的眸子，水裡的倒影是天地看到自己的第一瞥...”

摘自”空間詩學” - 加斯東巴舍

拉

“一座湖是地景上最美麗與最具風貌的特色。它是大地的眸子；  
從它的深度望去，探視者測度著自己內在本質的深淺。”

摘自”湖濱散記” - 梭羅





	SCHEME A	SCHEME B		SCHEME C	
	100% reflection pool (景觀水池)	50% reflection pool (景觀水池)	50% eco pond (生態水池)	50% reflection pool (景觀水池)	50% rain garden (雨水花園/景觀低地) 集水區域內不一定會一直保持有水
水源及管理方式	自來水 / 中水  (平時用游泳池過濾消毒設備來處理水質的過濾及消毒。)	以中水為主/自來水為輔  (平時用游泳池過濾消毒設備來處理水質的過濾及消毒。)	1. 雨水 (下雨時才有水, 然後慢慢蒸散)  2. 可用中水提供水源	自來水 / 中水  (平時用游泳池過濾消毒設備來處理水質的過濾及消毒。)	1. 雨水 (下雨時才有水, 然後慢慢蒸散或滲透)  2. 可用自來水 / 中水提供水源
水池總水量	490噸 (約5635元)	260噸 (約2990元)	230噸 (約2645元)	260噸 (約2140元)	-
每日蒸發消耗水量	15噸 (約173元)	8噸 (約92元)	8噸 (約92元)	5噸 (約60元)	-
每周設備保養消耗水量	3噸 (約35元)	3噸 (約35元)	-	3噸 (約35元)	-
每季清洗水池消耗總水量	10噸 (約115元)	10噸 (約115元)	-	10噸約 (115元)	-
每季水池更換總水量	490噸 (約5635元)	260噸 (約2990元)	-	190噸 (約2140元)	-
每日設備運轉八小時的電費	6kw*8hr=48度 *2.5元=120元	3kw*8hr=48度 *2.5元=60元	-	3kw*8hr=48度 *2.5元=60元	-
每月的設備保養費	10,000元	10,000元	-	10,000元	-
每月的消毒材料費	8,000元	6,000元	-	6,000元	-

## • 銀級綠建築

綠建築指標	目標	規劃原則
生物多樣性	以生態綠網、小生物棲地、植物多樣性及土壤生態等方面考量	<ol style="list-style-type: none"> <li>1. 基地內設置自然水生環境</li> <li>2. 避免使用農藥、化肥及除草劑</li> </ol>
綠化量	針對建築環境中的空地及陽台、屋頂、壁面進行全面綠化設計的評估	<ol style="list-style-type: none"> <li>1. 降低建蔽率，多留設綠地空地</li> <li>2. 發揮多層次綠化功能</li> <li>3. 盡量種植喬木及多年生蔓藤植物</li> <li>4. 加強屋頂陽臺綠化</li> </ol>
基地保水	<ol style="list-style-type: none"> <li>1. 促進大地之水循環能力，改善生態環境，調節微氣候，緩和氣溫高溫化現象。</li> <li>2. 加強基地保水性能。</li> </ol>	<ol style="list-style-type: none"> <li>1. 盡量降低建蔽率</li> <li>2. 空地盡量綠化</li> <li>3. 景觀貯留滲透水池及貯留滲水低地</li> <li>4. 屋頂、陽臺綠化</li> </ol>
日常節能	<ol style="list-style-type: none"> <li>1. 建築物外殼節能設計</li> <li>2. 空調節能效率設計</li> <li>3. 照明節能設計</li> <li>4. 其他節能措施</li> </ol>	<ol style="list-style-type: none"> <li>1. 外殼節能 2. 開口外部遮陽 3. 建築方位 4. 落地玻璃設計 5. 屋頂隔熱。</li> <li>1. 分區規劃 2. 適量之空調系統 3. 選用高效率熱源機器 4. 採節能設計手法。</li> <li>1. 室內盡量採用淺色及明色 2. 採用高效率燈具 3. 日光燈具盡量採用電子式安定器 4. 利用自然採光</li> </ol> <p>評估引入再生能源系統或引入空調照明節能監控系統、電力負載管理系統之可行性</p>
室內環境	以室內環境、光環境、通風換氣環境及室內裝修建材等方面考量。	<ol style="list-style-type: none"> <li>1. 採用隔音效果良好之牆版</li> <li>2. 盡量採取自然採光</li> <li>3. 盡量引入自然外氣</li> </ol>
水資源	<ol style="list-style-type: none"> <li>1. 有效降低用水量</li> <li>2. 達成水資源的有效回收利用</li> </ol>	<ol style="list-style-type: none"> <li>1. 採用節水器具</li> <li>2. 設置雨水再利用</li> <li>3. 避免設置大量耗水裝置</li> </ol>
污水垃圾改善	生活雜排水配管系統、垃圾分類與資源回收作法，以及垃圾處理室間的景觀美化設計。	<ol style="list-style-type: none"> <li>1. 雜排水系統確實導入污水系統</li> <li>2. 執行資源垃圾分類回收管理系統</li> </ol>

## • 都市熱島環境評估: 戶外通風設計/ 地面蒸發冷卻設計/ 地面遮蔭設計/ 地表輻射減量設計

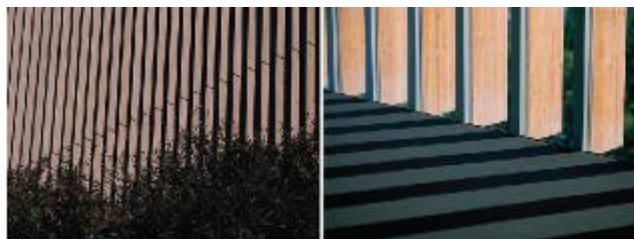
### 屋頂綠化：

- 增加綠化面積及基地保水功能



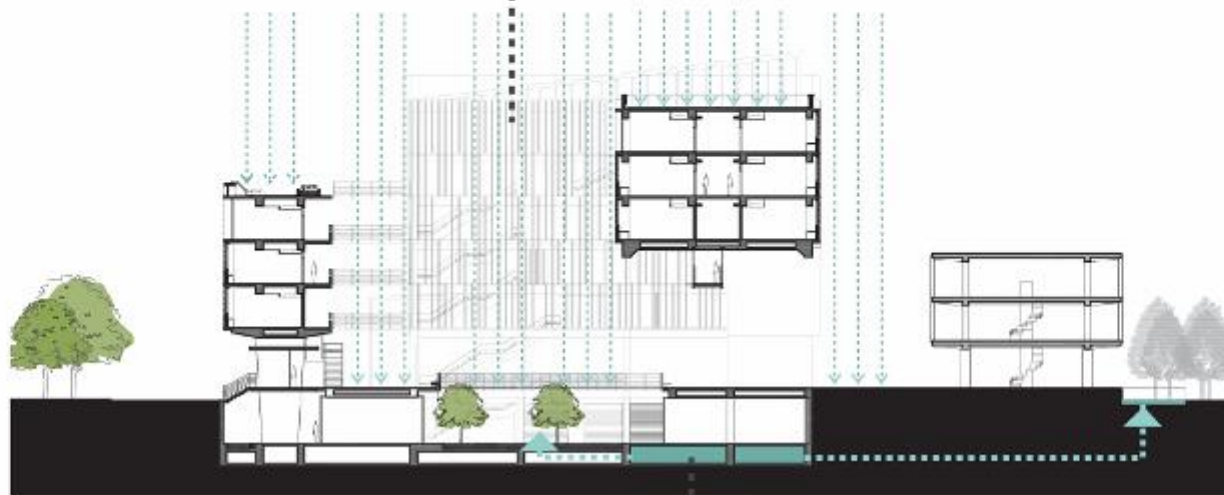
### (公共棟)外牆遮陽百頁：

- 日常節能,同時達到遮陽及自然通風效果



### 生態雨水花園：

- 增加基地保水功能
- 自然水生環境增加生物多樣性

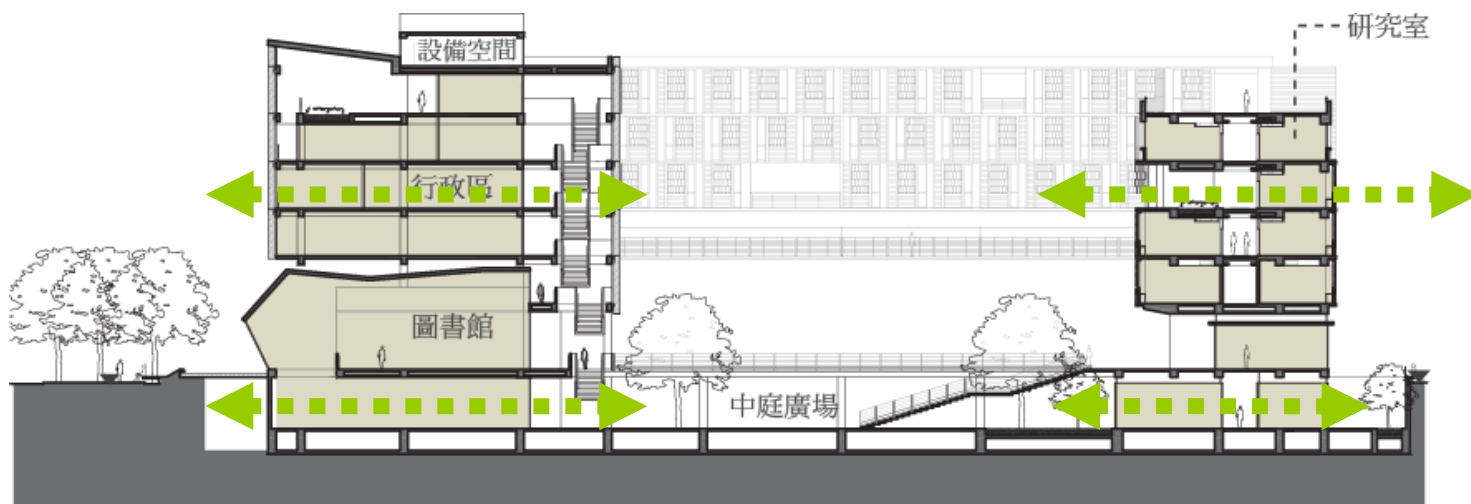
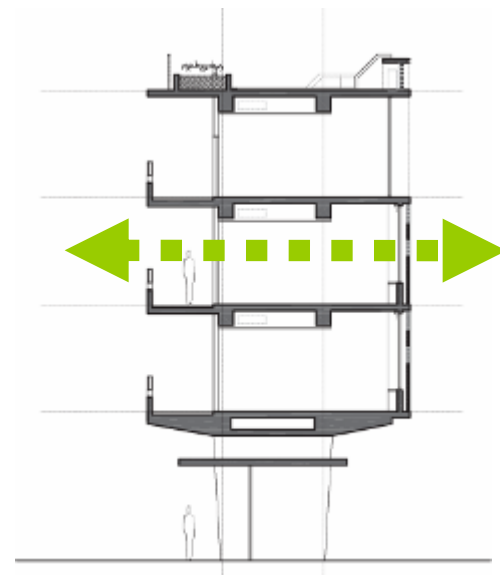


### 雨水回收再利用系統：

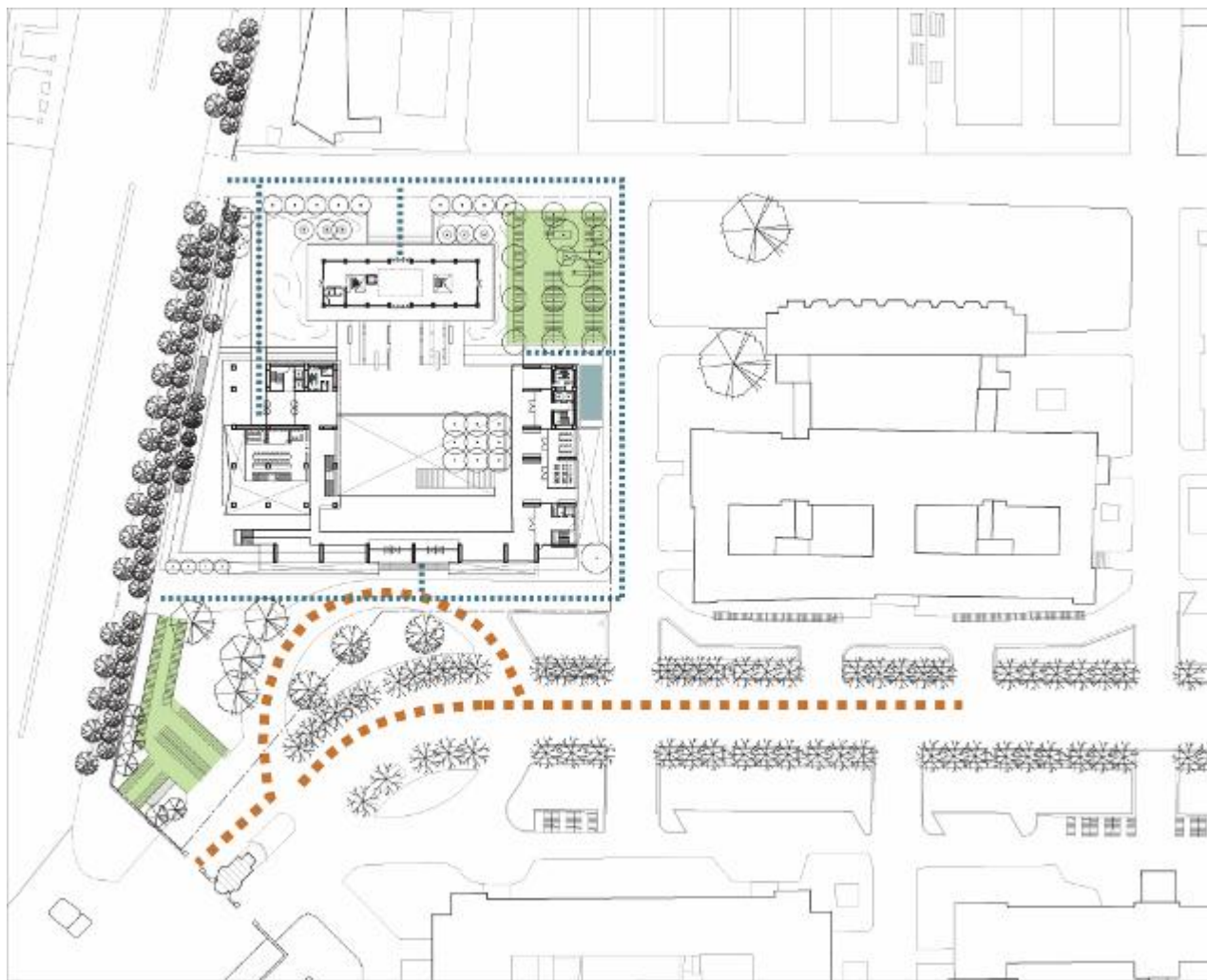
- 降低用水量
- 達成水資源的有效回收利用

• 室內環境:

1. 盡量採取自然採光,盡量引入自然外氣
2. 格柵/透空磚: 外牆遮陽及通風
3. 內走廊通氣窗幫助室內空氣對流







A. 汽機車動線:

基地之汽機車以椰林大道為主要動線。(根據台大學校園規劃報告之構想，校園活動將以步行及腳踏車為主，小汽車在校園內行駛範圍與數量將予以限制。)而基地緊鄰新生南路，大眾運輸承運方便，使用者應會以步行及自行車到達為主。

B. 汽機車停車位:

法定- 應設 107汽車停車位/ 180機車停車位。  
實設- 本基地不設汽機車停車位，由文學院依學校相關管理辦法繳交代金

C. 自行車停車位:

以70\*200cm規劃；東北角176個車位（此區保留多株現有樹木，須配合樹木現況規劃），西南角共185個車位，合計361個車位

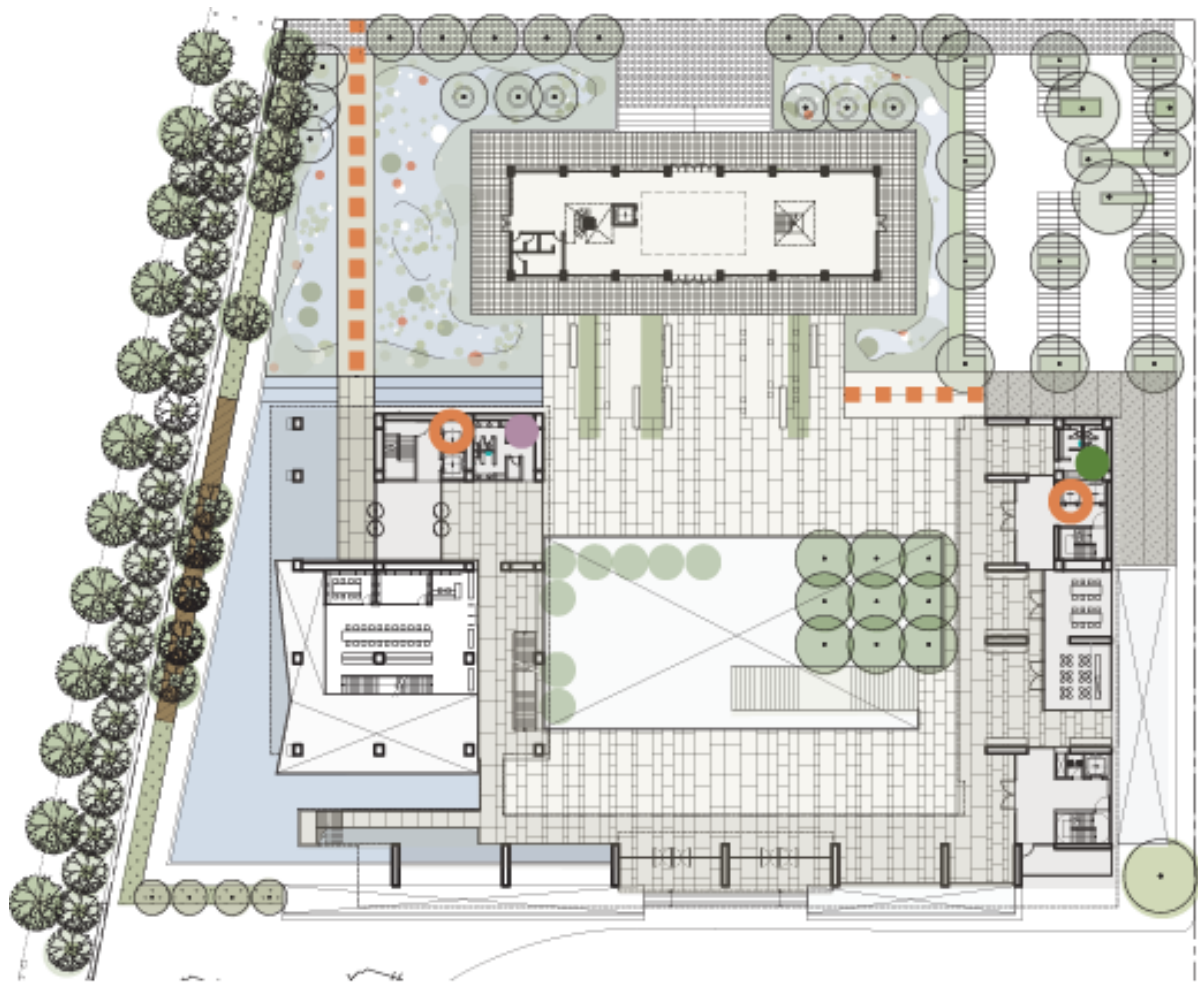
- ..... 人行動線
- ..... 主要車行動線
- 裝卸車位
- 自行車停車位



因基地位處校園邊界，為有效管制進出點並同時維持視覺上的開放性，沿新生南路人行道側設景觀水池。鄰椰林大道及東側之B1採光區也同時做為區隔動線之用，採光區邊設計植栽花台，以兼顧安全性及空間上的親和性。

地面層之控制點：地面層之開放空間原則上為24小時開放，刷卡管制點設於各梯間入口，於晚間啟用控

- 管制點
- 中控室/ 資訊機房



- — — — — 無障礙坡道
- 無障礙電梯
- 無障礙廁所
- 哺乳室

項次	工作項目	工作日	預定開始日期	預定完成日期	100												101												102												103	104																			
					12	1	2	3	4	5	6	7	8	9	10	11	12	1	2	3	4	5	6	7	8	9	10	11	12	1	2	3	4	5	6	7	8	9	10	11	12	1	2	3	4	5	6	7	8												
<b>基本設計階段</b>																																																													
1	設計審查(文學院人文大樓籌建委員會)	1	100.12.27	100.12.27	●——																																																								
2	公聽會	1	101.06.13	101.06.13							●——																																																		
3	設計審查(校園規劃小組)	1	101.09.05	101.09.05										●——																																															
4	校務發展會議	1	101.09.14	101.09.14											●——																																														
<b>行政審查階段</b>																																																													
5	(配合辦理事項) 環境影響評估			101.10.15	-----																																																								
6	都市設計審議	75	101.11.01	102.01.14											●——																																														
7	綠建築候選證書	60	101.12.01	102.01.29													●——																																												
8	建築執照審查	60	102.02.01	102.04.01																			●——																																						
9	五大管線審查	60	102.04.02	102.06.01																					●——																																				
<b>細部設計階段</b>																																																													
10	細部設計發展	80	101.09.15	101.12.03										●——																																															
11	細部設計審查/修正/核定	75	101.12.04	102.02.16													●——																																												
12	施工書圖/預算書(標單)製作	90	102.02.17	102.05.17																●——																																									
<b>發包階段</b>																																																													
13	發包/簽約	45	102.06.01	102.07.15																		●——																																							
<b>施工階段</b>																																																													
14	工程施工	760	102.07.16	104.08.30																																					●——																				



項次	項目	申請人估算		校方估算		資源分配				
		乙方		甲方		乙方		甲方		備註
		金額	說明	金額	說明	(%)	金額	(%)	金額	
一	前置校方投入資源									
1	水源校區行政大樓裝修工程(人類系、哲學系繪畫空間)			11,419,896	已完結算金額	0%		100%	11,419,896	
2	人類學系替代空間整修工程(含控照)			49,206,897	已完結算金額	0%	-	100%	49,206,897	
3	人類學系標本搬運費用			1,669,500	已完結算金額	0%	-	100%	1,669,500	
4	民族學展示規劃設計(舊總圖展示空間)			206,000	已完結算金額	53%	109,180	47%	96,820	
5	民族學展示規劃設計施工(舊總圖展示空間)			2,065,570	已完結算金額	52%	1,074,096	48%	991,474	
6	拆除執照申請費(人類、哲學系館)			99,000	已完結算金額	0%	-	100%	99,000	
	小計			64,666,863			1,183,276		63,483,587	
二	人文大樓主體工程									
1	舊館拆除費用(人類、哲學系館)			2,032,659	已完結算金額	100%	2,032,659	0%	-	註4
2	樹木移植養護費用			2,500,000	*預估	100%	2,500,000	0%	-	註4
3	測量及地質鑽探費用	700,000			觀樹基金會		0	0%		
4	主體工程(主建、水電一期,含設計監造)	530,674,017			觀樹基金會		0	0%		
5	景觀工程(含植栽)	8,625,983			觀樹基金會		0	0%		
6	公共藝術		4,959,570	文學院		100%	4,959,570	0%	-	
	小計	540,000,000	4,959,570							
	合計		544,959,570	4,532,659			9,492,229		-	捐贈單位允諾:在維持原院方使用需求面積不變與完成取得使用執照範圍的前提下,超過5.4億部分捐贈單位將概括承受。
三	內裝設備及其他									
1	停車位成本(停車轉置費)			121,734,007	*	100%	121,734,007	0%	-	
2	2a. 人文大樓空調設備		32,904,916	文學院		100%	32,904,916	0%	-	
	2b. 人文大樓裝修費(含一般裝修,固定家具及活動傢俱等)		201,112,136	文學院		100%	201,112,136	0%	-	
	2c. 農陳館裝修/家具工程		20,622,937	文學院		100%	20,622,937	0%	-	
3	附加機電空間(高壓配電站)			16,000,000	*預估	0%	-	100%	16,000,000	
4	建物產權登記費			1,000,000	*預估	0%	-	100%	1,000,000	
5	其他(如未來搬遷回人文大樓費用...等)		1,500,000	文學院		100%	1,500,000		-	
	小計		256,139,989	138,734,007			377,873,996		17,000,000	
四	每年度營運維護費用									
1	電費分攤(以100度/m <sup>2</sup> /年*3元估算)			4,716,600	*暫估	15%	707,490	85%	4,009,110	本項未來依校方政策而調整校方支援比例
2	設備汰換(如電梯、發電機、空調設備)			2,720,000	*暫估	100%	2,720,000	0%	-	可比照棚廠估算每年平均支出
3	環境維護費用(如廁所清潔、飲水機濾心更換與外觀清潔、周建物日常修繕費用)			250,000	*暫估 每年所需費用	0%	-	100%	250,000	本項未來依校方政策而調整校方支援比例
4	(如設施維護、消防或照明設備更新、洗水塔、電梯發電機維護)			2,000,000	*暫估	100%	2,000,000	0%	-	註4
	小計		-	9,686,600			5,427,490		4,259,110	
	總計		801,099,559	207,933,529			388,549,501		80,483,587	(不含年度營運費用)
				1,009,033,088					469,033,088	(不含年度營運費用)

1. 以上項目金額為乙方估計，備註\*號者為甲方估計。
2. 補助金額以決標價乘以資源分配比例，但不得超過原申請金額乘以分配比例之上限。
3. 以上校方補助金額，其前題為在校方財務許可下，方予以支援；若校方財務不許可，仍由乙方籌措。
4. 本案性質特殊，得專簽申請補助，惟不超過50%。
5. 以上項目及金額乙方應盡量估算齊全完善，如於後續新增項目或增加金額，其金額應由乙方籌措。
6. 人文大樓興建完成後，文學院需歸還目前借用館舍及面積如下：

建物名稱	面積 (m <sup>2</sup> )
圖書資訊館書庫	1,269
舊總圖書館	4,037
國青大樓三、四樓	2,087
水源校區行政大樓	4,244

## 工程計畫



校門口模擬圖



校門口現況圖

台灣大學人文大樓新建工程

設計圖說

觀樹教育基金會．竹間聯合建築師事務所





台灣大學人文大樓新建工程

## 設計圖說

觀樹教育基金會．竹間聯合建築師事務所





## 設計圖說

觀樹教育基金會．竹間聯合建築師事務所





新生南路側模擬圖



新生南路側現況圖

台灣大學人文大樓新建工程

## 設計圖說

觀樹教育基金會．竹間聯合建築師事務所



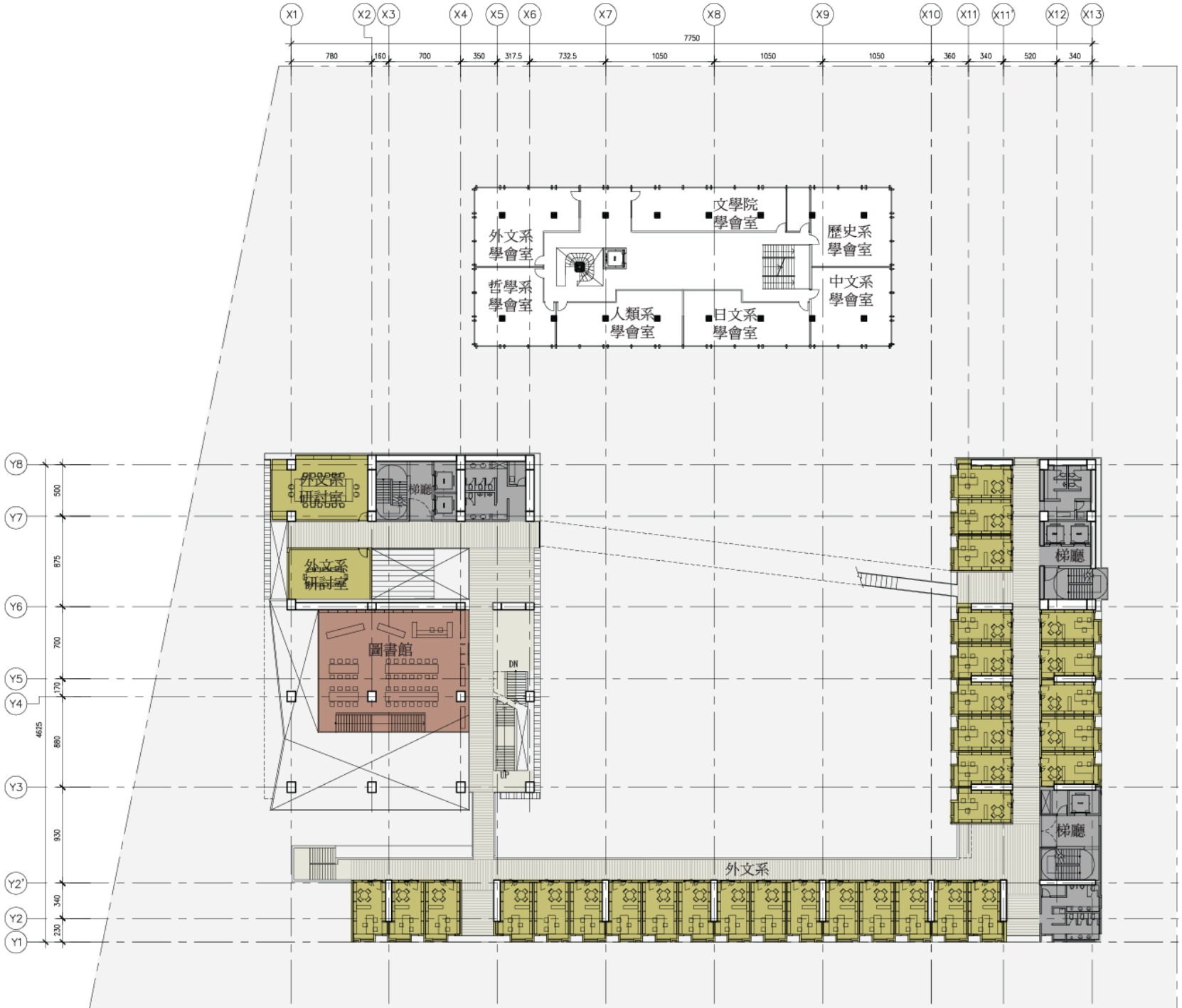
公共空間  
服務空間

地面層平面圖



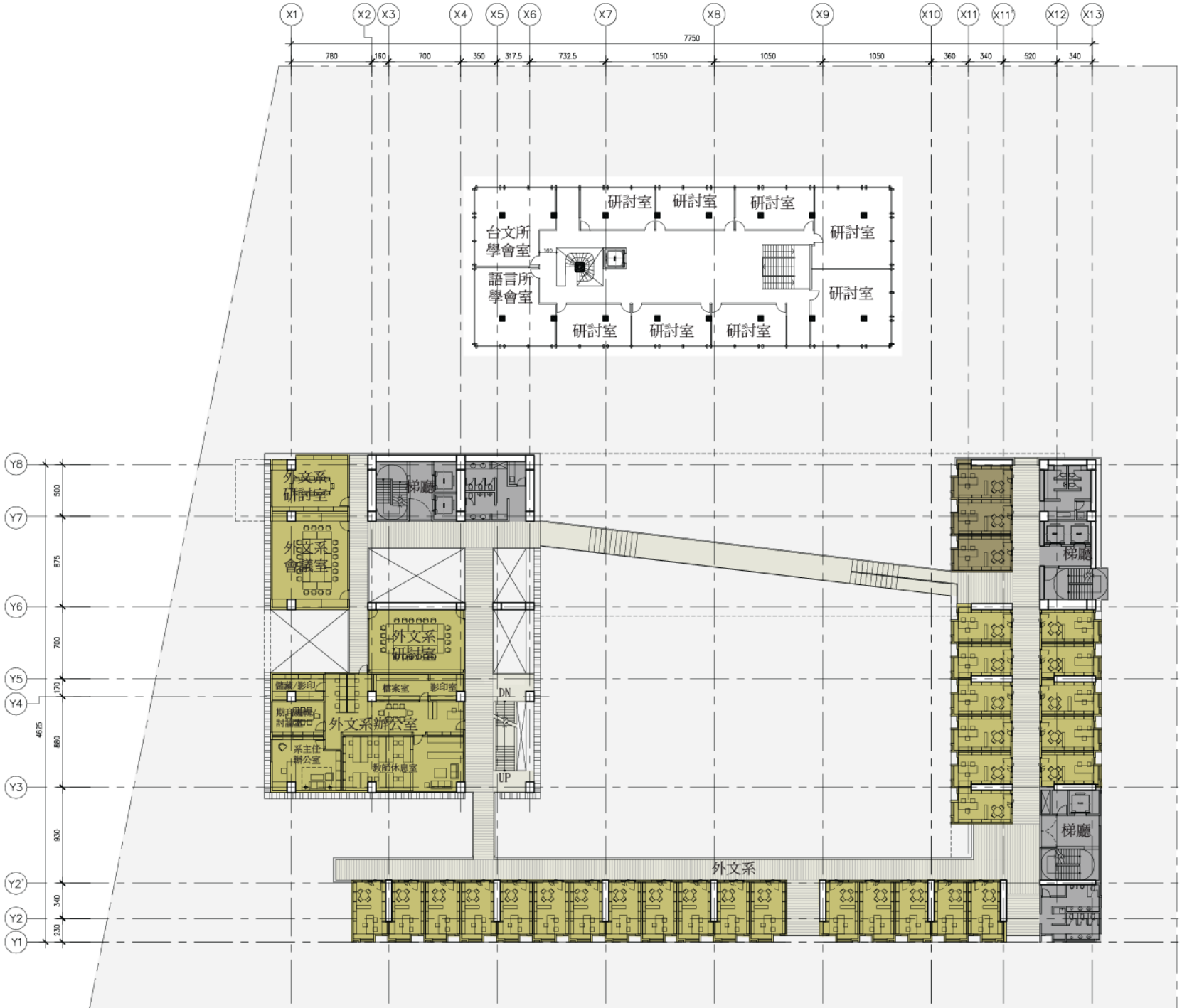


地下層平面圖

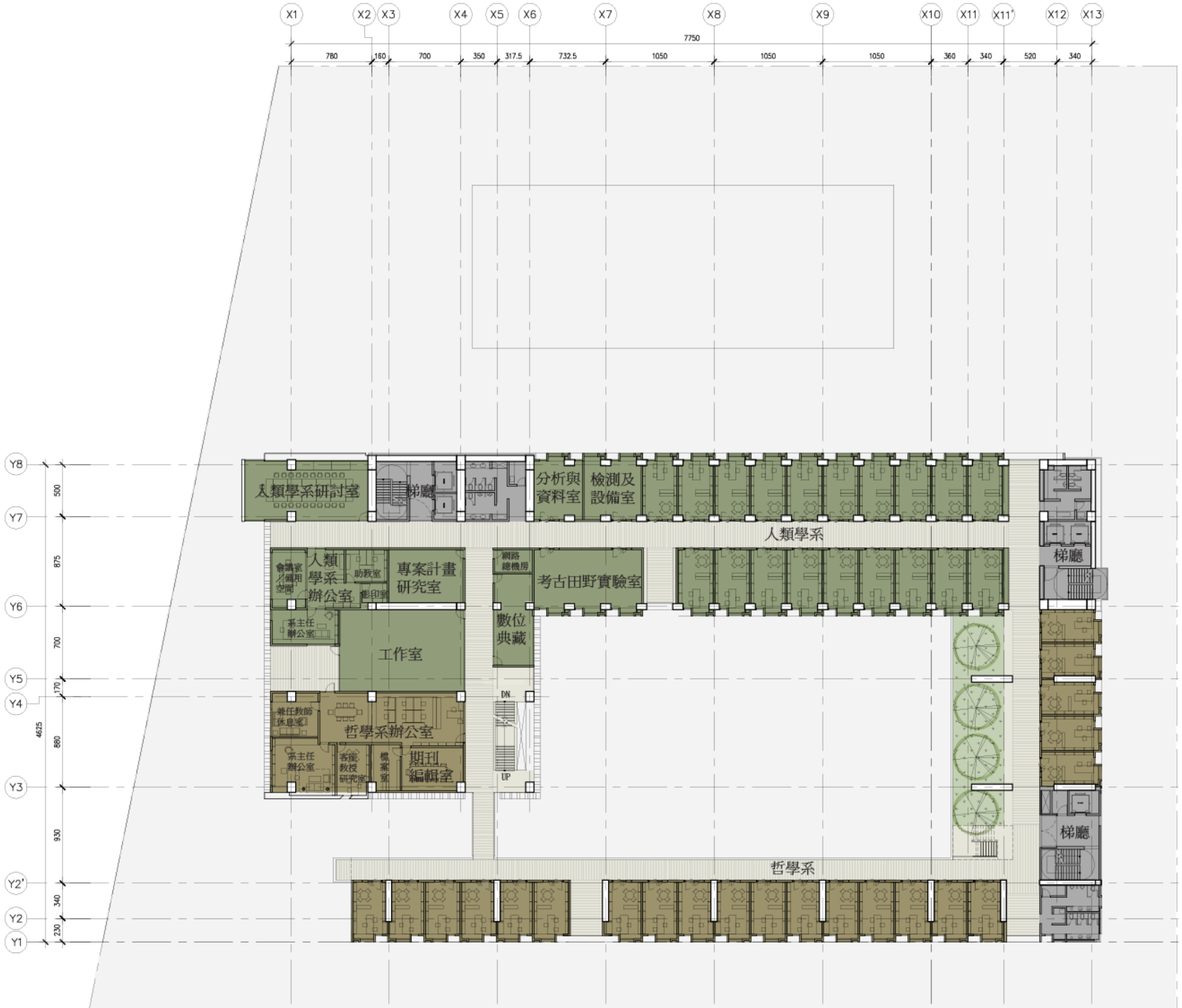


- 公共空間
- 服務空間
- 外文系
- 人類學系
- 哲學系
- 日文系
- 臺文所
- 語言所

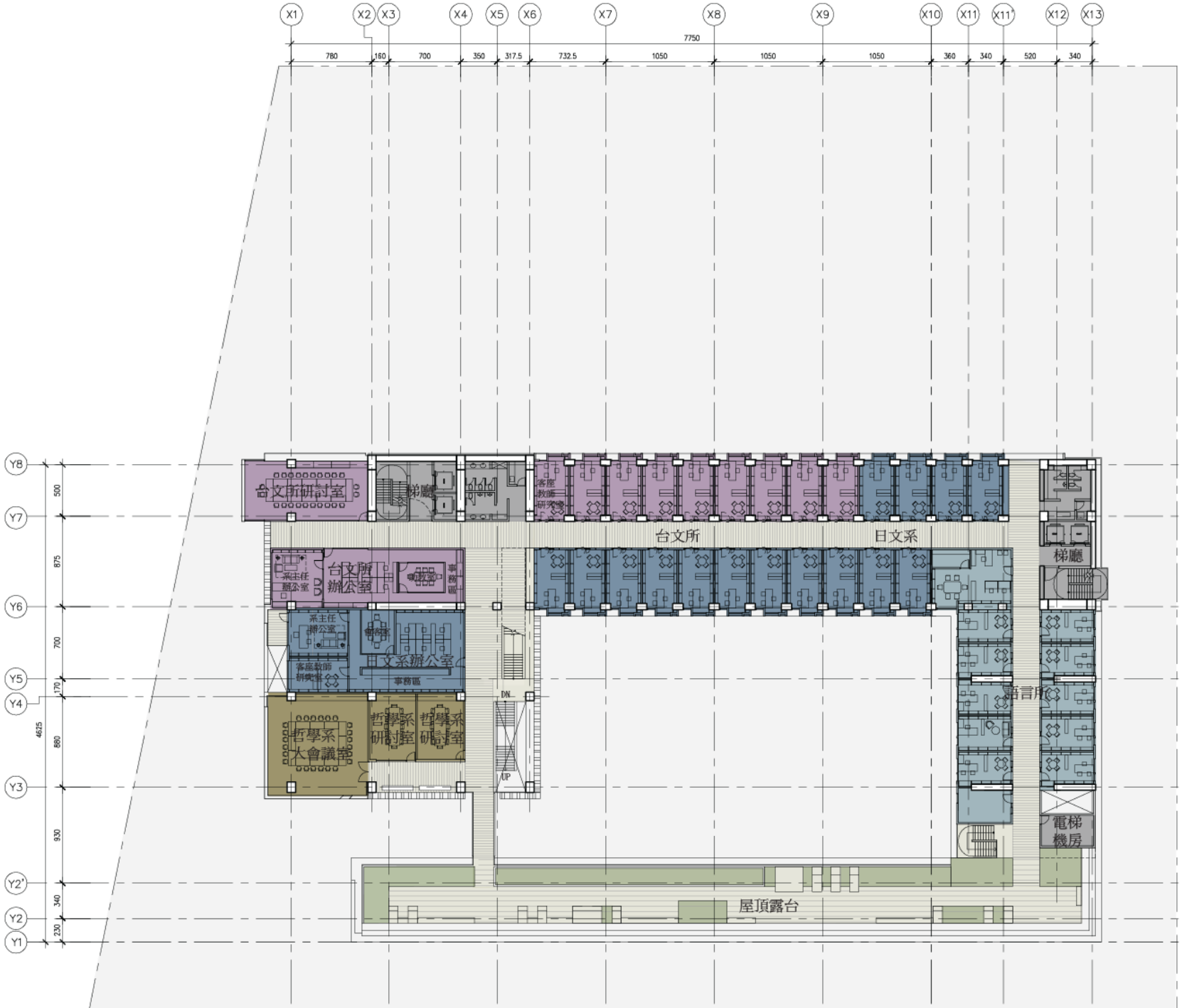




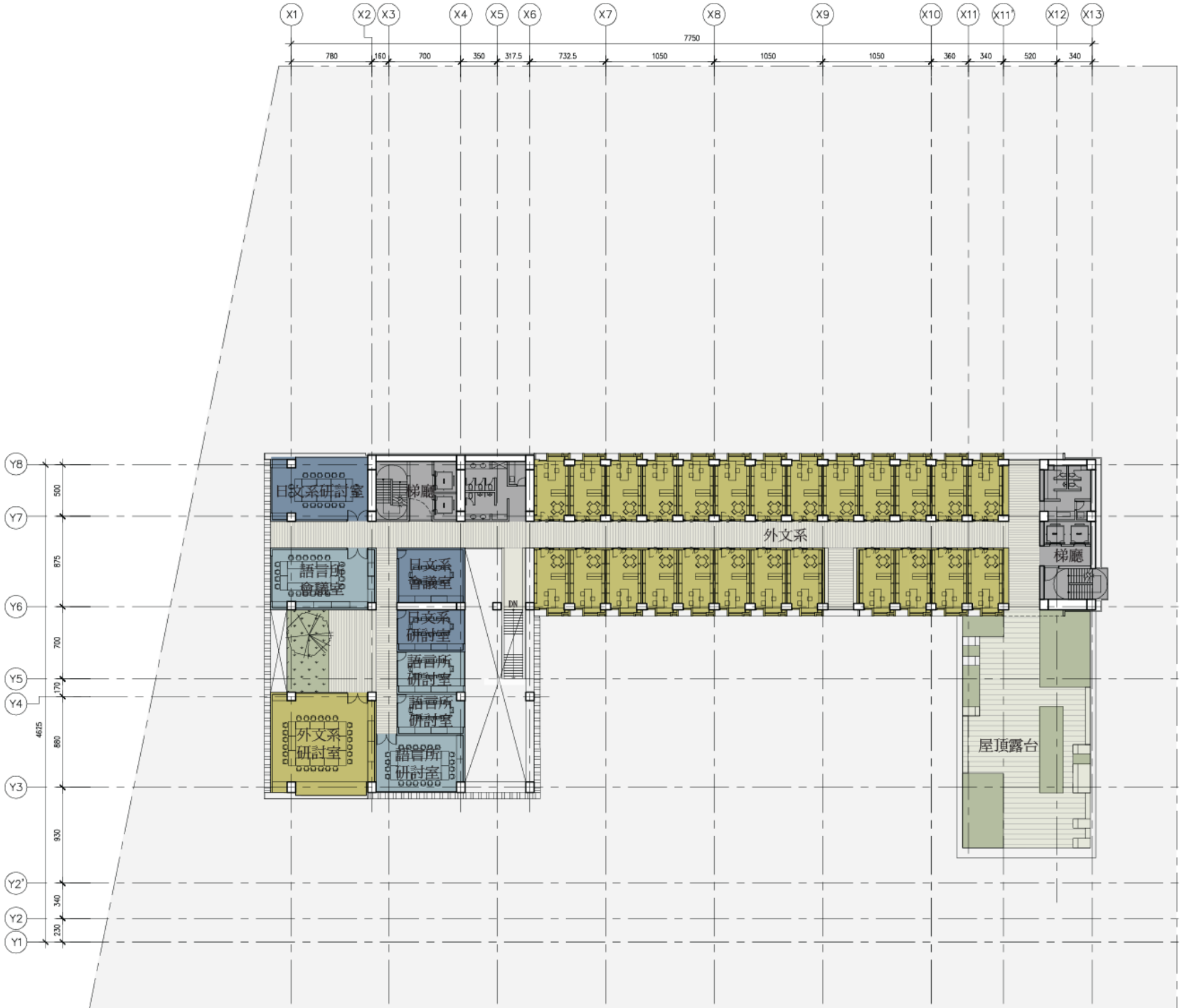
- 公共空間
- 服務空間
- 外文系
- 人類學系
- 哲學系
- 日文系
- 臺文所
- 語言所



- 公共空間
- 服務空間
- 外文系
- 人類學系
- 哲學系
- 日文系
- 臺文所
- 語言所



- 公共空間
- 服務空間
- 外文系
- 人類學系
- 哲學系
- 日文系
- 臺文所
- 語言所



- 公共空間
- 服務空間
- 外文系
- 人類學系
- 哲學系
- 日文系
- 臺文所
- 語言所





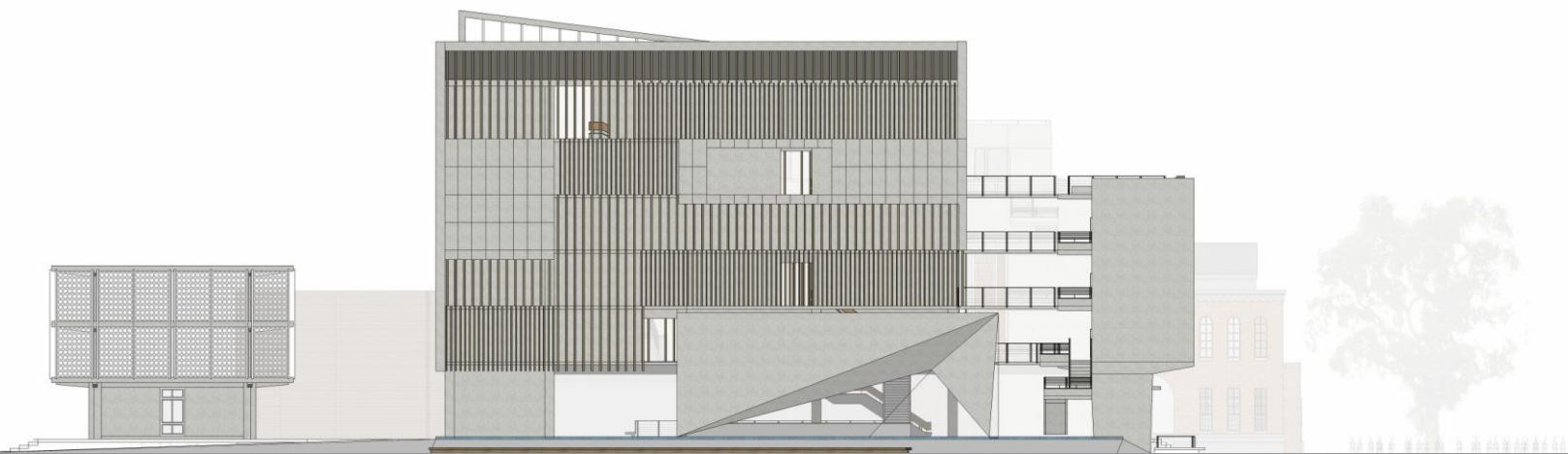
南向立面



東向立面



北向立面



西向立面