



# 高雄市希望起飛築夢帳戶 脫貧方案之實施與挑戰

高雄市政府社會局

高玉蓮督導  
張婷菀社工員

民國九十六年十二月

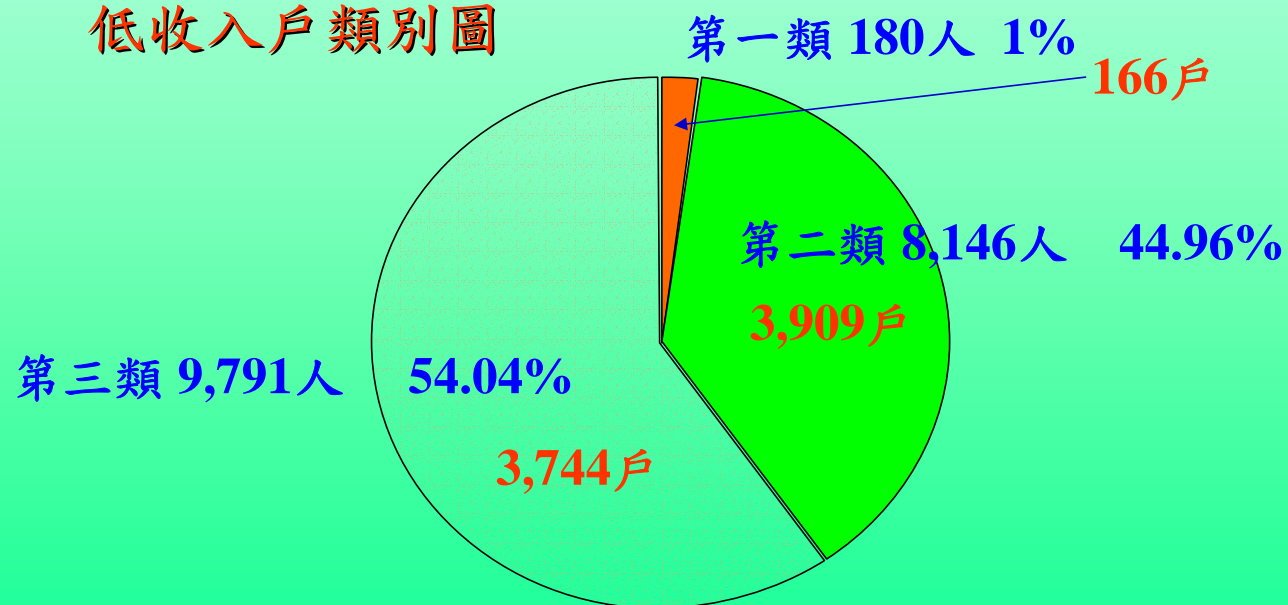


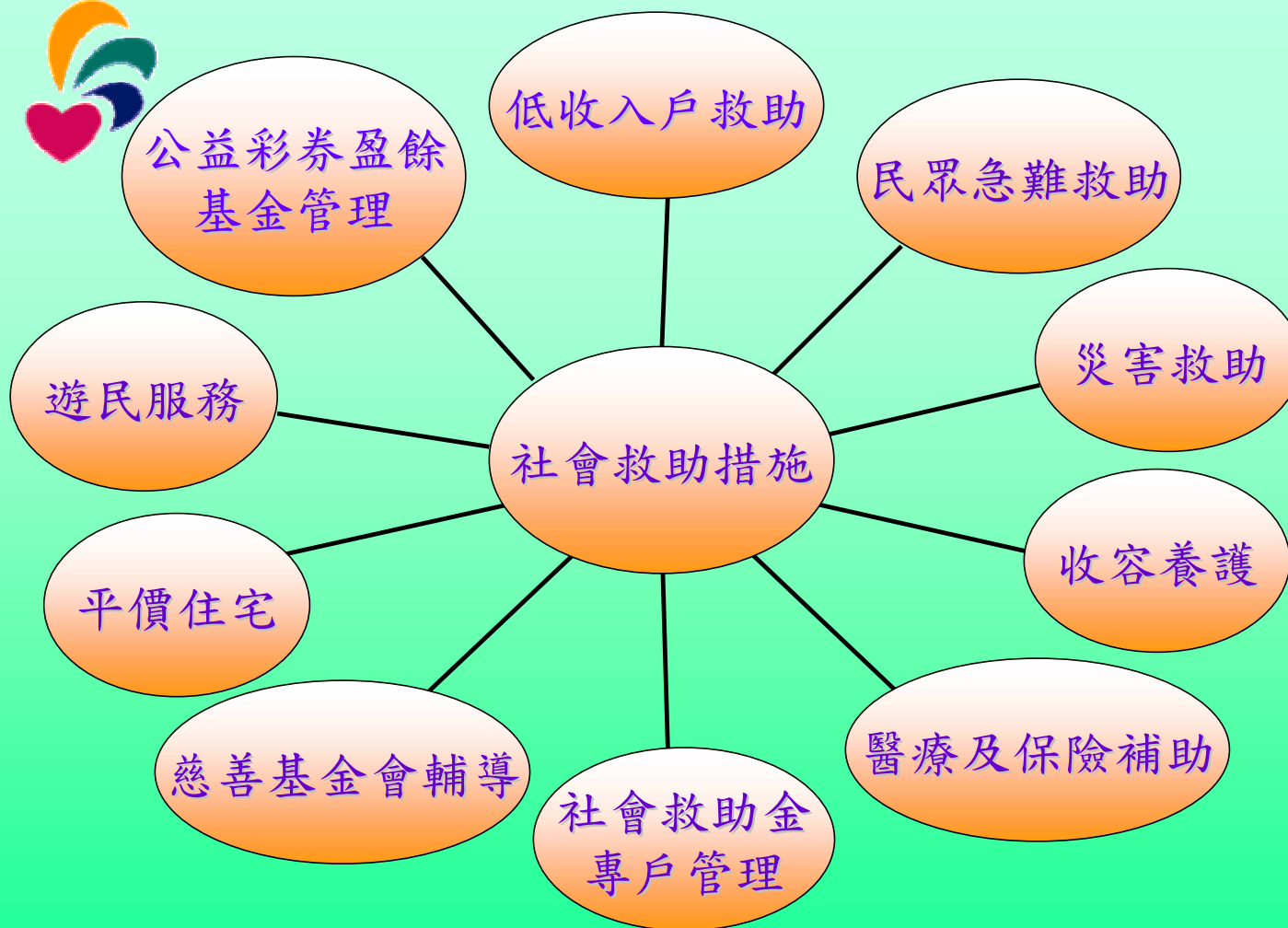
## 高雄市低收入戶概況

低收入戶戶數7,818戶，人數18,117人，  
佔全市總戶數1.4%，總人口數 1.19%

96年10月

低收入戶類別圖







## 緣起

- 89年：籌畫
- 90年：低收入戶第二代希望工程
- 93年：二代心希望工程





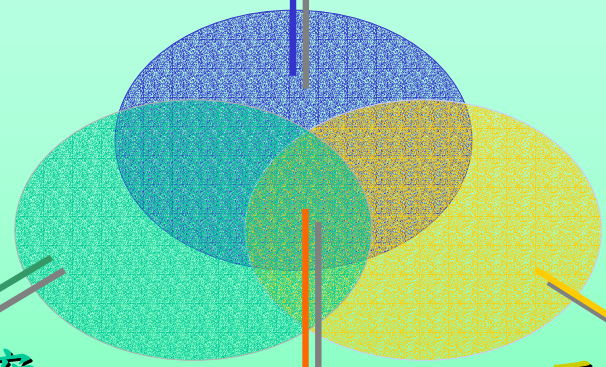
希望起飛築夢帳戶

關懷服務方案

工作福利方案

再生服務計畫

贏向未來自立脫貧計畫





## 低收入戶 贏向未來 脫貧自立計畫

資本累積

關懷服務

成長課程

學費補助

設備補助

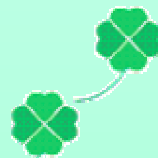
就業協助

托育補助

優惠措施



# 二代心希望工程

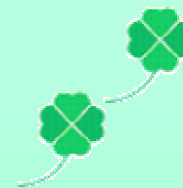


- 積極性的福利與社會投資
- 對象
- 三大理念
- 四大希望策略





# 三大理念



## 公私協力

公私協力、廣結社會資源

## 參與式政策制定

鼓勵成員參與活動規劃  
及研擬相關政策

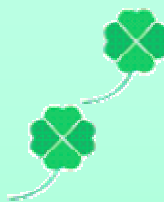
## 權利義務對等

強調雙向的付出與收穫





# 四大希望策略



教育

投注教育資源

理財

培育理財知能

擴增外部  
支持網絡

支持

強化內部心靈權能

參與



## 希望起飛築夢帳戶專案

- 參加對象：以高雄市列冊低收入戶為主，並符合下列資格者，以100個家戶為目標
  - 1.至少有一人穩定就業者。
  - 2.具高中職以上在學之第二代子女者。
- 93年6月計123個家戶申請。
- 半年內有3戶退出，經由遞補後，截至93年底仍維持100個家戶。





## 計畫內容

### 1.執行方式：

- (1) 每月儲蓄3,000元，三年共儲存108,000元。
- (2) 享有壽險及傷害保險保障。
- (3) 三年期滿，須提出運用計畫，經審查核可後，除參加者自存部分外，另有台北富邦銀行基金會提供相對配合款108,000元。

- 2.違反相關規定及中途解約者，僅得領回個人自存及利息部份之金額。





### 3.權利義務：

- (1) 因故無法當月儲蓄者，得寬限一個月補儲蓄，每年以二次為限。
- (2) 主要負擔家計者需穩定就業。
- (3) 社區服務80小時。
- (4) 課程講座36小時。

### 4.運用計畫規定：

- (1) 申請時須提出初步運用計畫。
- (2) 第三年須提出使用計畫書，經專案小組審核通過後，撥付金額。
- (3) 計畫內容限於高等教育、就業創業、購屋、或其他主辦單位同意之用途。
- (4) 相對款提撥後，後續將再行進行追蹤關懷。



## 5.註銷專案資格規範：

### (1) 取消資格：

- a.違反權利義務者。
- b.中途自願解約者。
- c.戶籍遷出高雄市者。



- (2) 其他因工作人口比例、存款額度等經濟性因素遭取消低收入戶資格者，若無違專案之其他相關規者，則可繼續參與專案至期滿。
- (3) 違反以上各點致取消專案參與資格者，僅能領出自存儲蓄額及利息部分。



## 6.投入資本

### (1) 經濟資本：

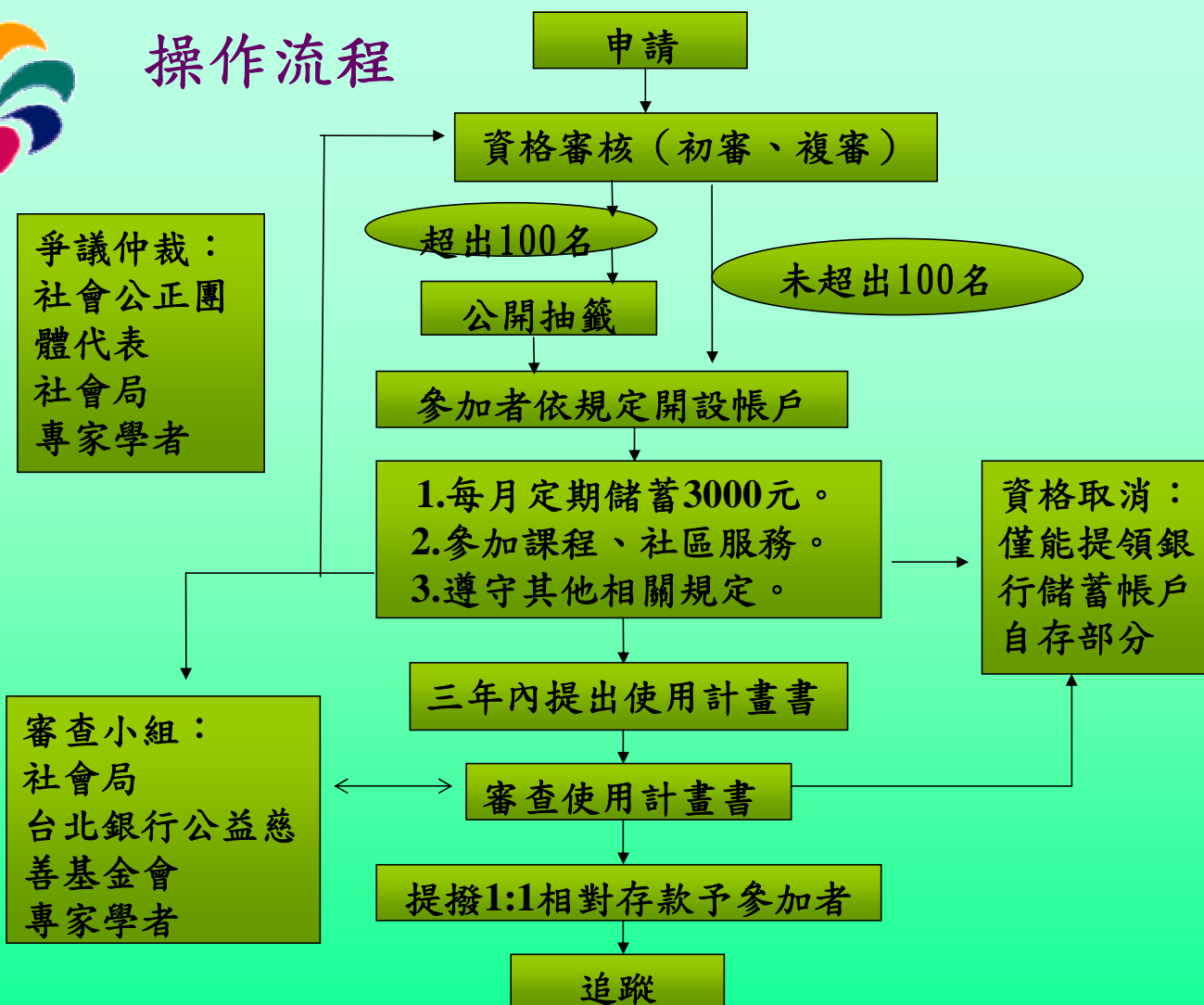
- a.公部門三年年度預算計9,042,000元。
- b.民間資源挹注，如結合台北富邦銀行公益慈善基金會相對配合款8,748,000元、媒合國際扶輪3510地區高雄中區扶輪社補助學習設1,292,000元等。
- c.家戶自存8,967,660元（含利息）。

### (2) 人力及時間資本：

- a.行政及社工員人力量次：計辦理243小時課程，小團體及團體成長活動逾292小時。
- b.志工服務三年量次：計58人，關懷服務4,713人次。
- c.外部諮詢：二代心希望工程諮詢顧問團不定期辦理專案諮詢會議，計專家學者13人、慈善團體代表20人次參與。



## 操作流程





## 三、執行情形

- 課程：93年7月至96年6月，計辦理72場次，2,000人次以上參與。

- (1) 通識性課程
- (2) 創業及購屋課程
- (3) 高等教育課程

- 社區服務：

93年7月至96年6月計936人次以上參與，20,000小時以上。







## 專案參與戶數與儲蓄金額

年度	戶數	儲蓄金額 /單位：元	備註
93年 下半年	100	1,731,000	
94年度	96	3,375,000	4戶因無法參加課程 退出專案
95年度	89	7,764,000	5戶因無法參加課程 及定期存款退出專 案，2戶因主要生計 者身亡退出專案。
96年 上半年	81	9,291,660	1戶因主要生計者身 亡退出專案，7戶因 無法參加課程及定 期存款退出專案。



## 團體保險—受益人數

年度	險種	人數	金額	總計
93年 下半年	團保壽險 (癌症)	1	100,000	113,479
	意外傷害險	2	13,479	
94年度	意外傷害險	1	693	693
95年度	車禍意外傷害險 及團保壽險	2	700,000	700,000
96年 上半年	意外傷害險 及團保壽險	4	110,490	110,490
合計		10		924,662



目標執行成果：至96年6月底止，計78戶，40戶  
未再列冊，38戶為低收入戶，脫貧率達51.2%

使用目標	戶數總計	戶數	備註
創業	13	13	
購屋	15	3	未購
		12	已購
高等教育	51	6	研究所
		42	大學
		2	重考
其他	2	1	房屋修繕
		1	儲蓄理財



## 學習設施設備

年度	申請補助項目			補助 人數	備註
	電腦	語言翻譯機	電子琴		
94	4	2	1	7	公部門預算
95	4	1	0	5	公部門預算
96	6	0	0	6	公部門預算
	4	0	0	4	媒合國際扶輪3510地區 高雄中區扶輪社挹注資源補助
合計	18	3	1	22	



## 媒合成員就業工讀

年度	媒合成員就業工讀人次數
93年下半年	48
94年度	17
95年度	20
96年上半年	15
合計	100



## 志工持續關懷家戶

年份度	專責志工人數	關懷訪視人次	督導會報次數
93年 下半年	38	951	2
94年度	38	1,860	4
95年度	20	1,205	4
96年 上半年	20	697	2
合計	20	4,713	12



## 四、專案檢討

- (一) 執行成果：

- 1. 個人層面

- (1) 強化互動，增強脫貧動力

- (2) 充實個人權能，增加機會強能





## • 2.家庭層面

- (1) 增加教育學習機會，提昇人力及社會資本
- (2) 增進家庭成員間互動，激發整體家戶脫貧動力
- (3) 延展社會網絡，擴大支持系統







### 3.社會層面

(1) 結合公私部門資源，落實公私協力理念

(2) 倡導相關法規制定，平衡福利落差





- (二) 面對的挑戰

1. 專案小組流動性高且人力不足，  
個案管理專業能力仍需強化
2. 評估機制尚待建置
3. 未來資源結盟的不確定，影響  
後續方案規劃



## 五、未來展望與期許

- 順應全球化潮流，建立脫貧本土性社會救助模式。
- 賡續增強低收入戶家庭權能。
- 開拓民間基金會、人民團體資源挹注脫貧自立計畫。



## 感 謝

- 台北富邦銀行公益慈善基金會
- 國際扶輪3510地區高雄中區扶輪社
- 高雄市自強創業協會
- 高雄市不動產代銷經紀商業同業公會
- 張老師基金會
- 高雄市慈善團體聯合協會
- 仁仁慈善會
- 鄭麗珍老師
- 陳昭榮老師
- 陳政智老師
- 陳金英老師
- 王道鵬老師
- 葉皇輝老師



# 2009世運在高雄

歡迎大家來高雄作英雄



The World Games  
2009 Kaohsiung  
高雄世界運動會





簡 報 完 畢  
敬 請 指 教

