



家扶基金會



早期扶助 讓愛起步

幼兒啟蒙方案：
緣起與成果

家扶基金會社會工作處



家扶基金會

台灣貧窮兒童學習發展調查



家扶基金會

問卷背景

- 主辦單位：家扶基金會&中國信託慈善基金會
- 資料收集期間：94年11月至95年4月
- 使用量表：0-6歲發展篩檢量表(黃惠玲教授編印,心理出版社)
- 調查對象：家扶扶助3-6歲兒童
- 母體：家扶扶助3-6歲兒童總數2,559人
- 有效樣本：307份（抽樣比例12%）
- 抽樣誤差：正負3.7%
- 信賴水準：95%
- 對照組：北高二市分區衛生所提供80~86年間曾接受過預防注射之6歲前兒童名單，採隨機抽樣，有效問卷共計650份



主要發現

- 超過三成六的經濟弱勢兒童在語言與溝通發展上出現發展遲緩問題，比例超過北高兒童語言發展遲緩比例的七倍
- 超過一成七的經濟弱勢兒童在知覺與認知發展上出現發展遲緩問題，比例超過北高兒童知覺與認知發展的五倍之多
- 經濟弱勢兒童年紀越大，發展遲緩比例越高，造成更嚴重的學習落差
- 經濟弱勢兒童中有接受早期教育者，其表現優於未接受早期教育的兒童
- 越快的「早期介入」，可以越有效幫助經濟弱勢兒童縮小學習落差



抽樣個案之家庭樣貌

- ✓ 主要照顧者年齡介於30-39歲佔50.3 %
- ✓ 主要照顧者教育程度多為國、高中（76.6 %）
- ✓ 婚姻狀況以有配偶(33.5 %)、離婚(29.7 %)及喪偶(23.1 %)等三類居多
- ✓ 家中子女數2-4人佔80.5%
- ✓ 家中僅有一工作人口數比例高達69.6%
- ✓ 80%家庭每月收入在2萬元以下

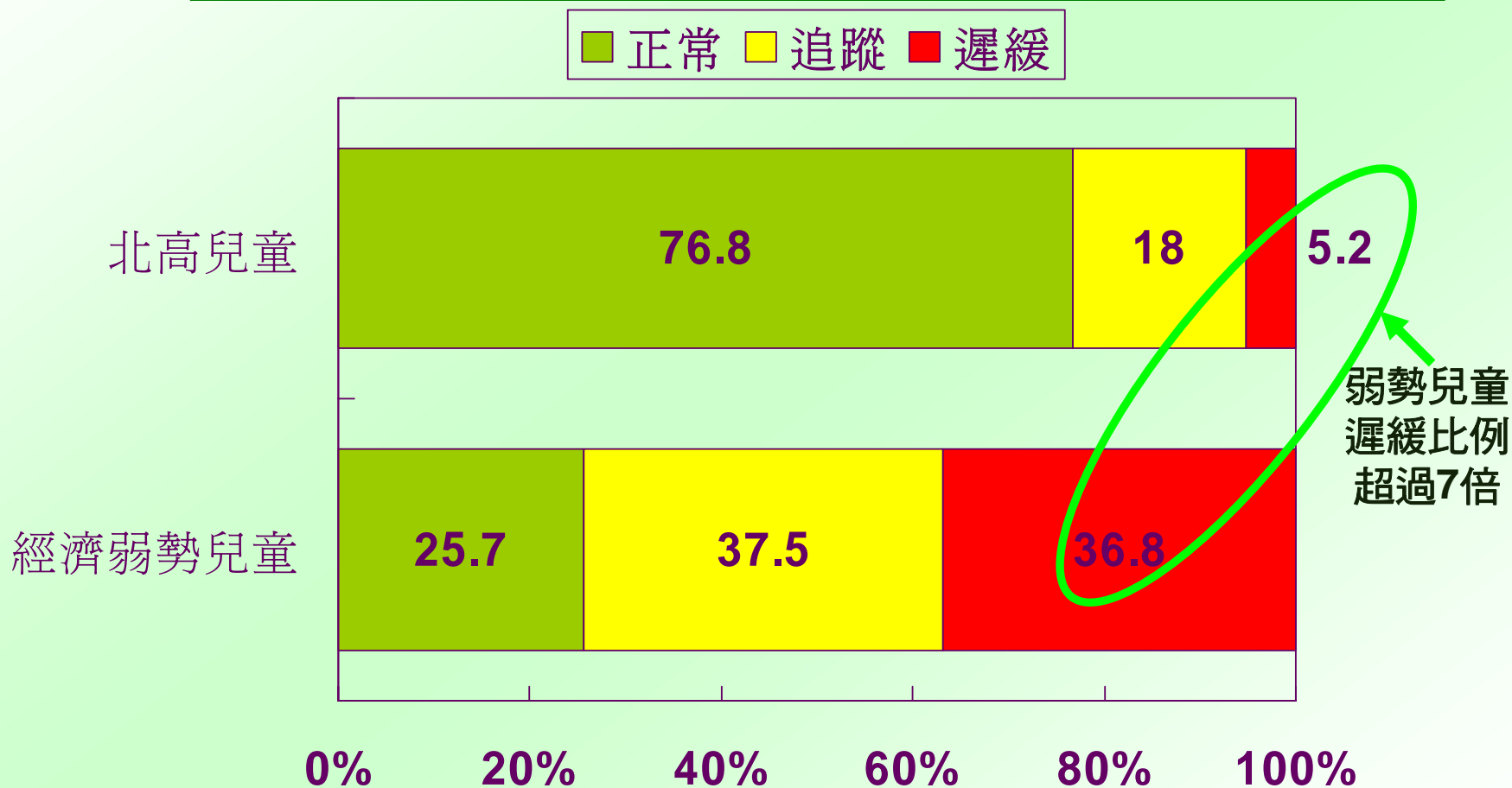




家扶基金會

語言與溝通發展

經濟弱勢兒童發展遲緩比例高於北高兒童七倍



語言與溝通發展

- 指兒童在語言表達上的能力，但不包含實質量的概念

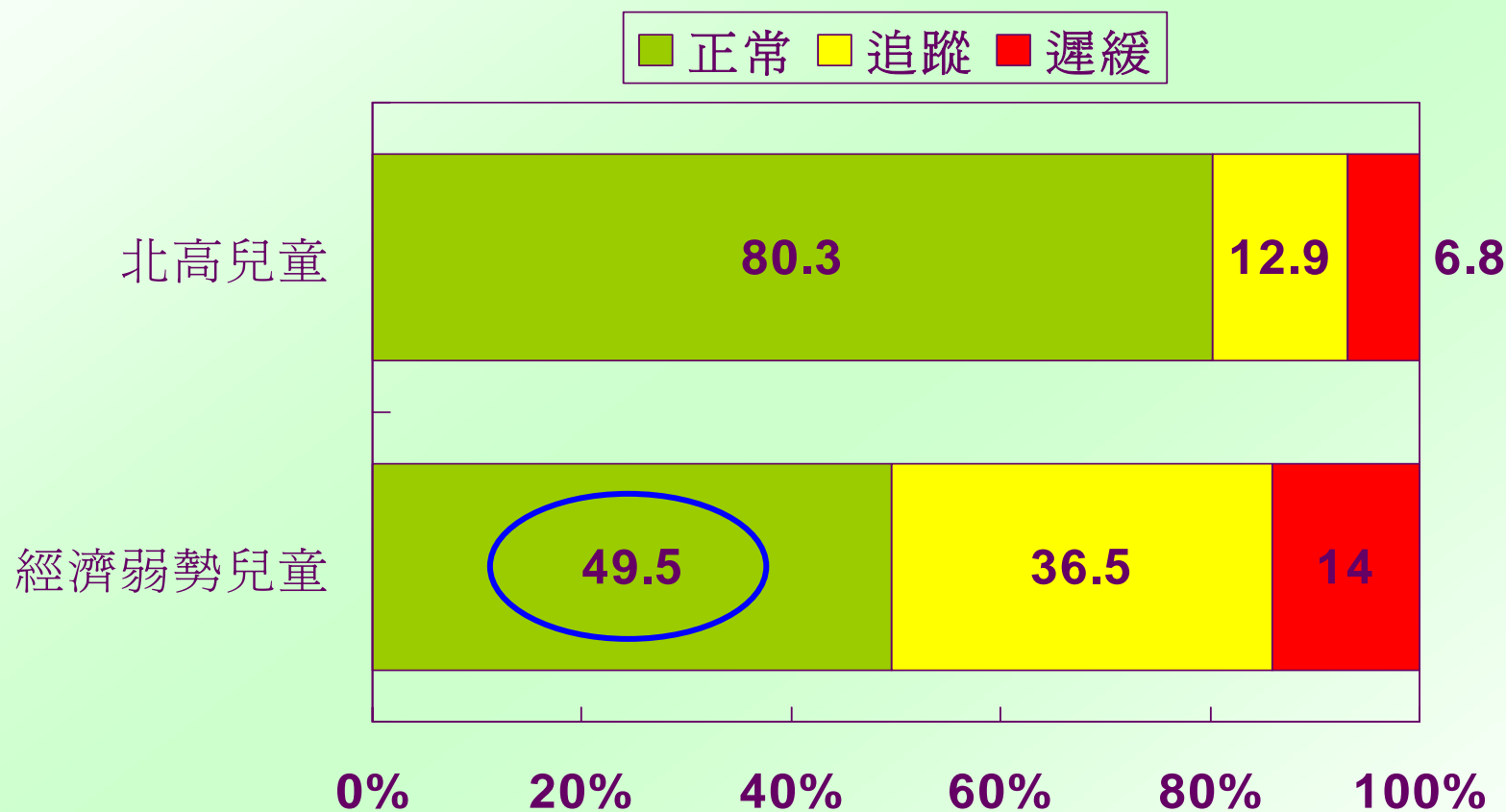
小案例

5歲半的阿芳在描述家中環境時說到
—我們家有三個人、一個狗、一個車子。
因為年邁的祖母無法教導一隻狗及一台車子的說法，
使得阿芳在語言表達上較為落後。



社會人格發展

經濟弱勢兒童發展正常比例不到一半



社會人格發展

- 指兒童的獨立性與人際關係互動的能力。

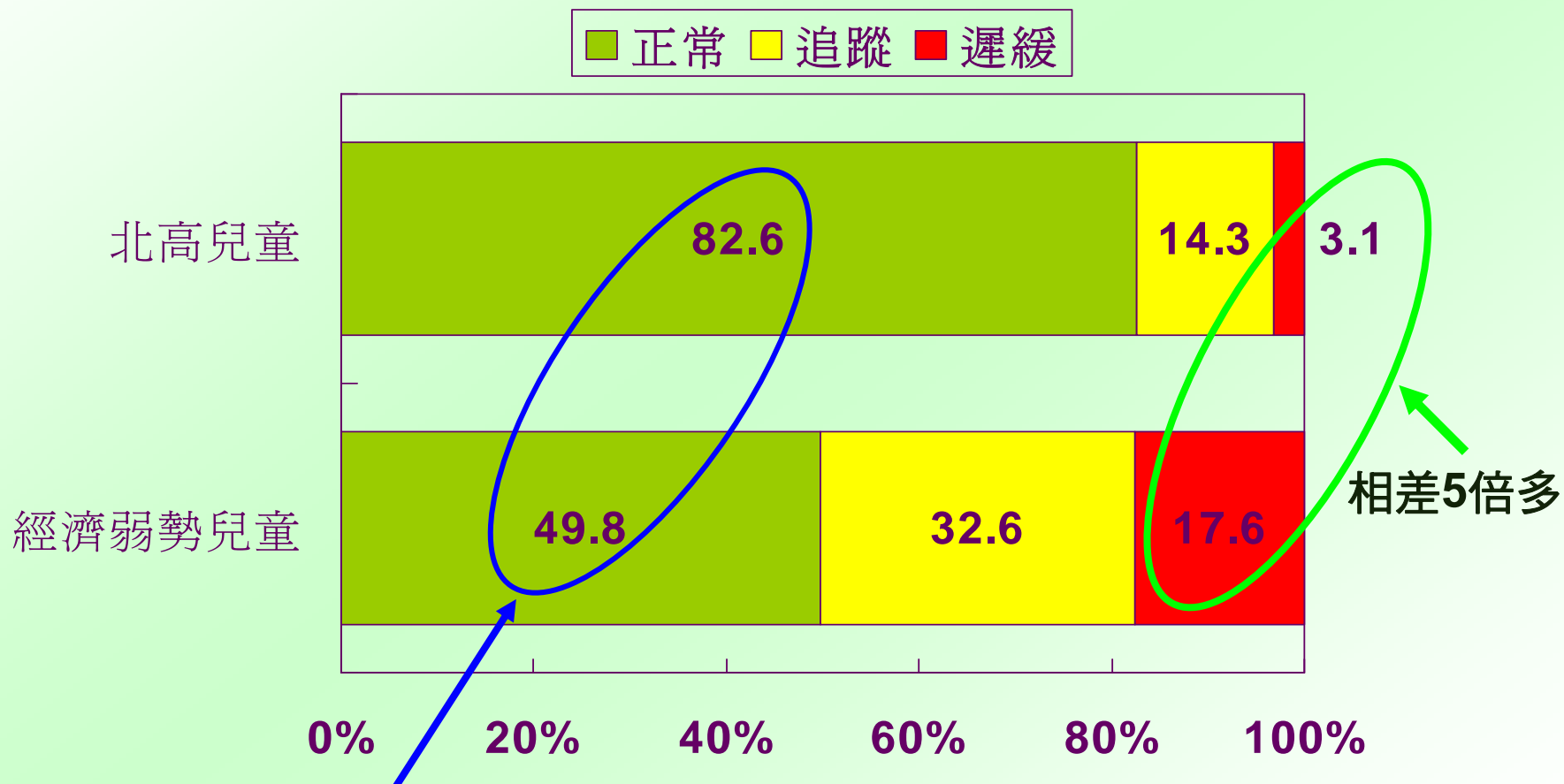
小案例

5歲的阿正沒有接受早期教育，
加上媽媽忙於生計，
無暇規範阿正與弟弟間的互動關係，
在參加家扶中心舉辦的營隊活動時
對於團體遊戲規則的遵守較為困難。



知覺與認知發展

經濟弱勢兒童發展遲緩比例高於北高兒童五倍



相較於北高兒童超過8成知覺與認知發展正常，經濟弱勢兒童正常比例僅有五成



知覺與認知發展

- 指需要外在教育輔助培育之知識能力

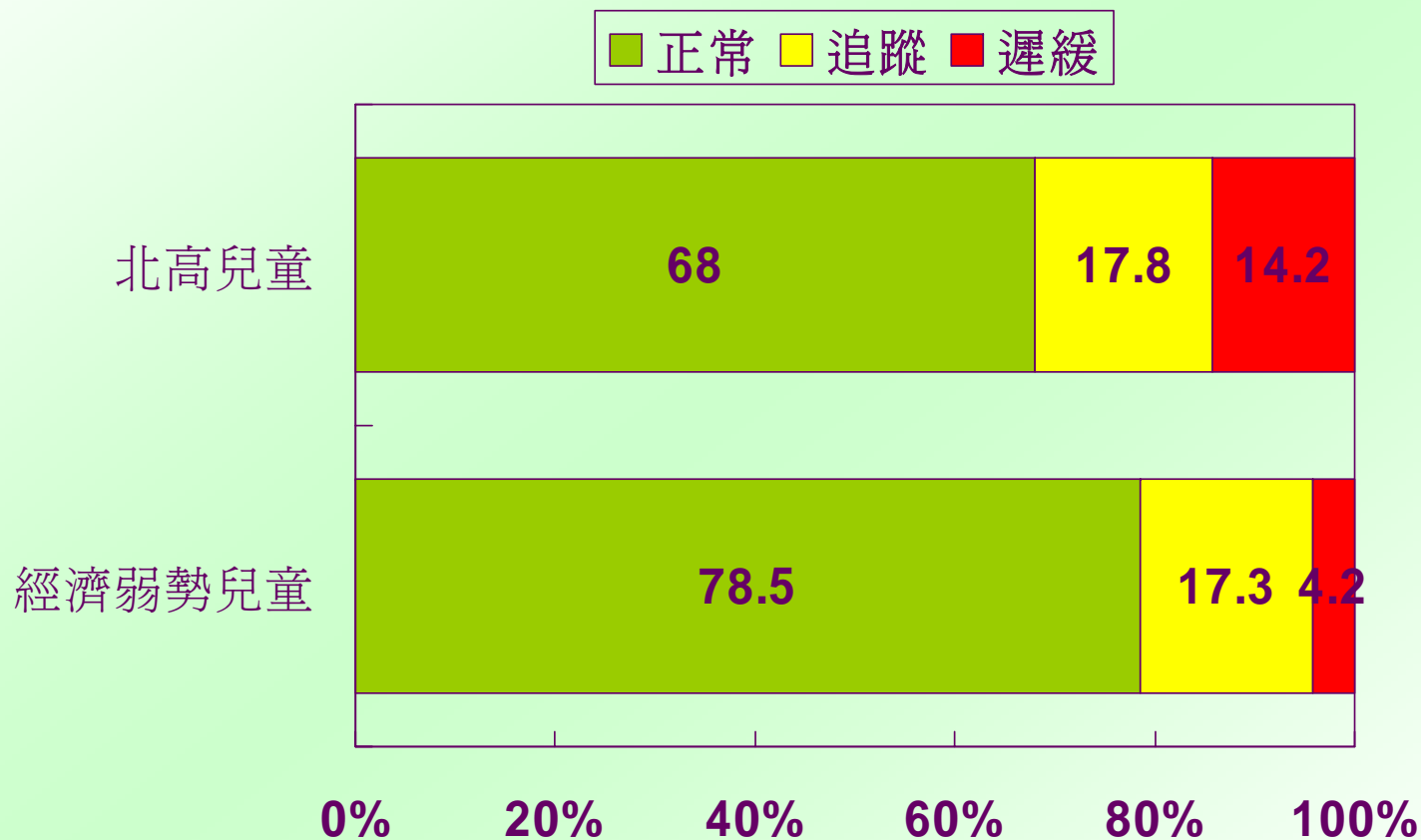
小案例

從1數到10對5歲的小如來說並不困難，
但是請她拿5枝筆放在桌上時，
小如抓了一把筆放到桌上，
顯示會數數不代表真正了解5所代表數量的意義。



粗動作發展

經濟弱勢兒童發展狀況與北高兒童差異不大



粗動作發展

- 又稱大肌肉動作發展，是身體移動位置的能力展現。

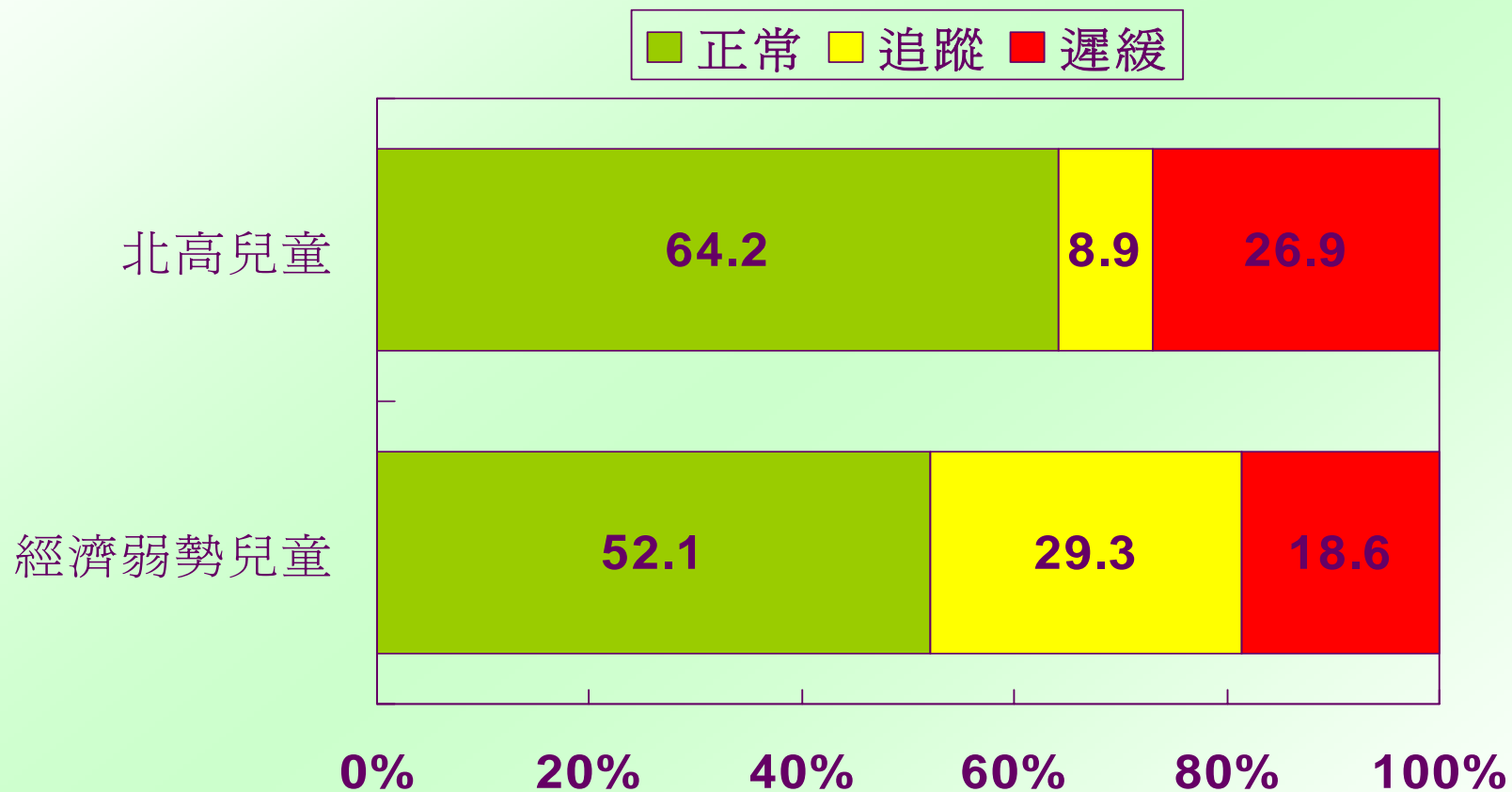
小案例

快滿6歲的阿嘉最喜歡和鄰居小朋友在院子跑來跑去，
跌跌撞撞對阿嘉來說有如家常便飯，
他現在的目標是希望可以爬上院子裡的那棵大榕樹



精細動作發展

經濟弱勢兒童發展狀況與北高兒童差異不大



精細動作發展

- 又稱小肌肉動作發展，包括拿取物體、操弄物體及手眼協調動作等。在練習過程中輔以動作分解及注意事項的提醒，有助於精細動作發展的提升。

小案例

快滿4歲的小美扣鈕扣不是太順手，
媽媽在一旁未能給予適當的鼓勵及引導，
反而是焦急的責罵，
讓小美無助地選擇放棄練習，
進而影響精細動作的發展。



家扶孩子發展的樣貌

- ✓ 在語言與溝通、社會人格及知覺與認知發展項目上，經濟弱勢兒童與北高兒童相比，有明顯落後情形
- ✓ 在粗動作與精細動作發展上，經濟弱勢兒童與北高兒童相比差異不大
- ✓ 由五項發展指標看來，經濟弱勢兒童整體表現明顯落後北高兒童表現

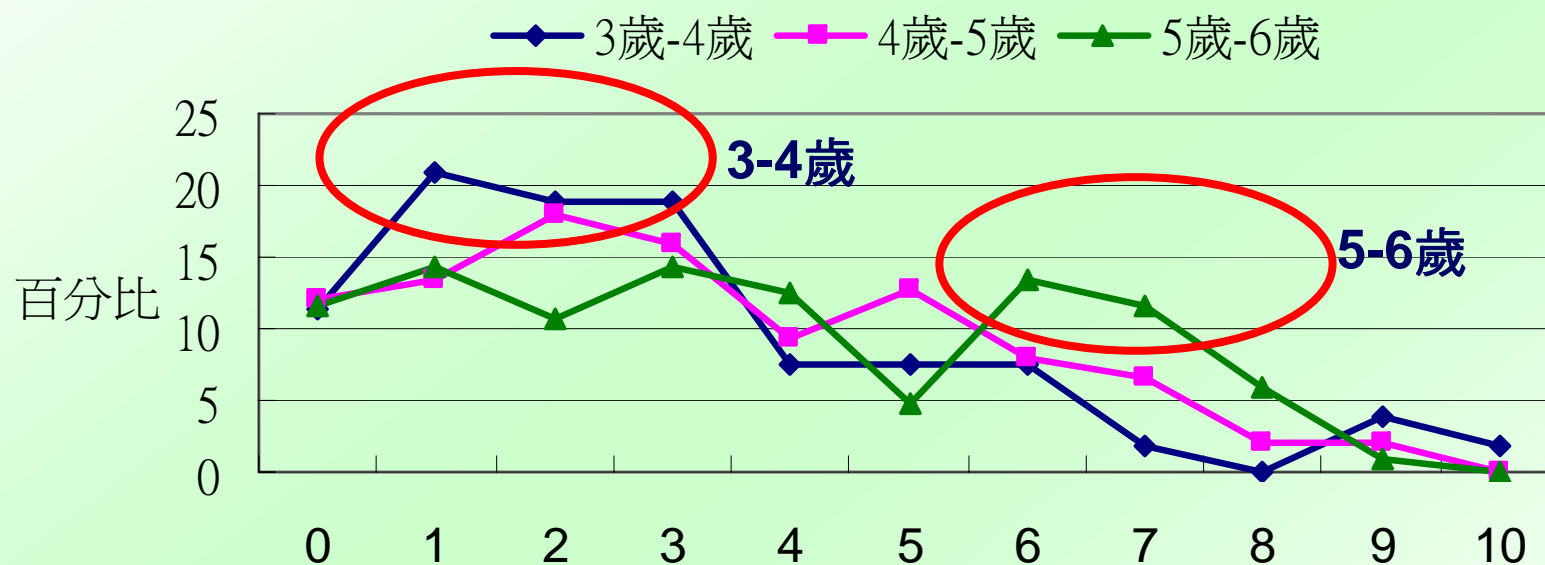




家扶基金會

家扶兒童不同年齡的發展樣貌

不同年齡發展狀況總評圖表



5向度完全發展正常 ← 發展狀況 → 5向度完全發展遲緩

年齡越小，其整體發展狀況偏向良好之百分比較高；
 年齡越大，其整體發展狀況偏向遲緩之百分比較高

5向度：語言與溝通、社會人格、認知與知覺、粗動作、精細動作等5種發展向度



家扶的擔心

不同年齡與發展整體表現交叉分析發現，
家扶3-4歲兒童發展正常比例較高，
隨著年齡增長至4-5歲及5-6歲時，
發展落後狀況越來越嚴重，
家扶擔心
若未及早介入，
家扶兒童的發展會隨著年齡而出現越明顯落後的現象

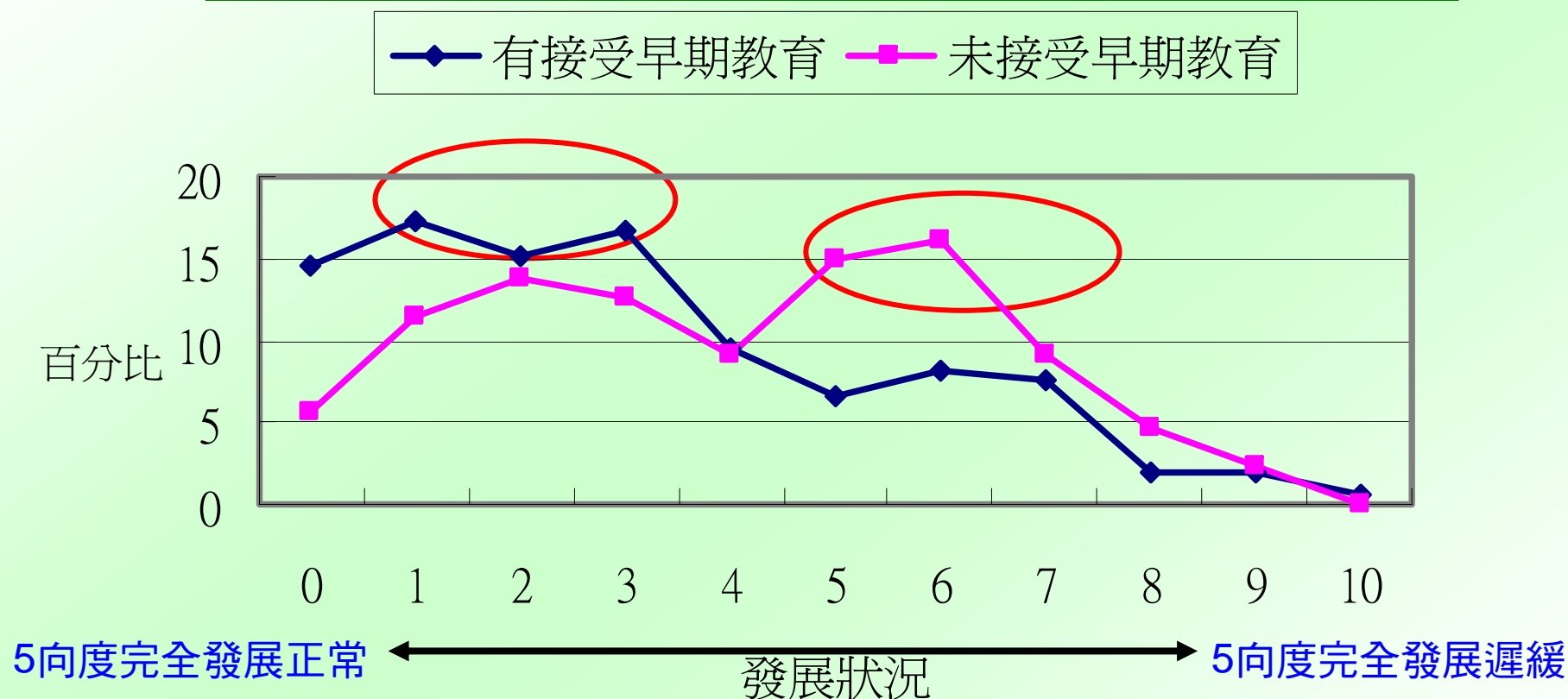




家扶基金會

及早介入所帶來的效果— 是否接受早期教育對孩子的影響

是否接受早期教育 對經濟弱勢兒童發展的影響

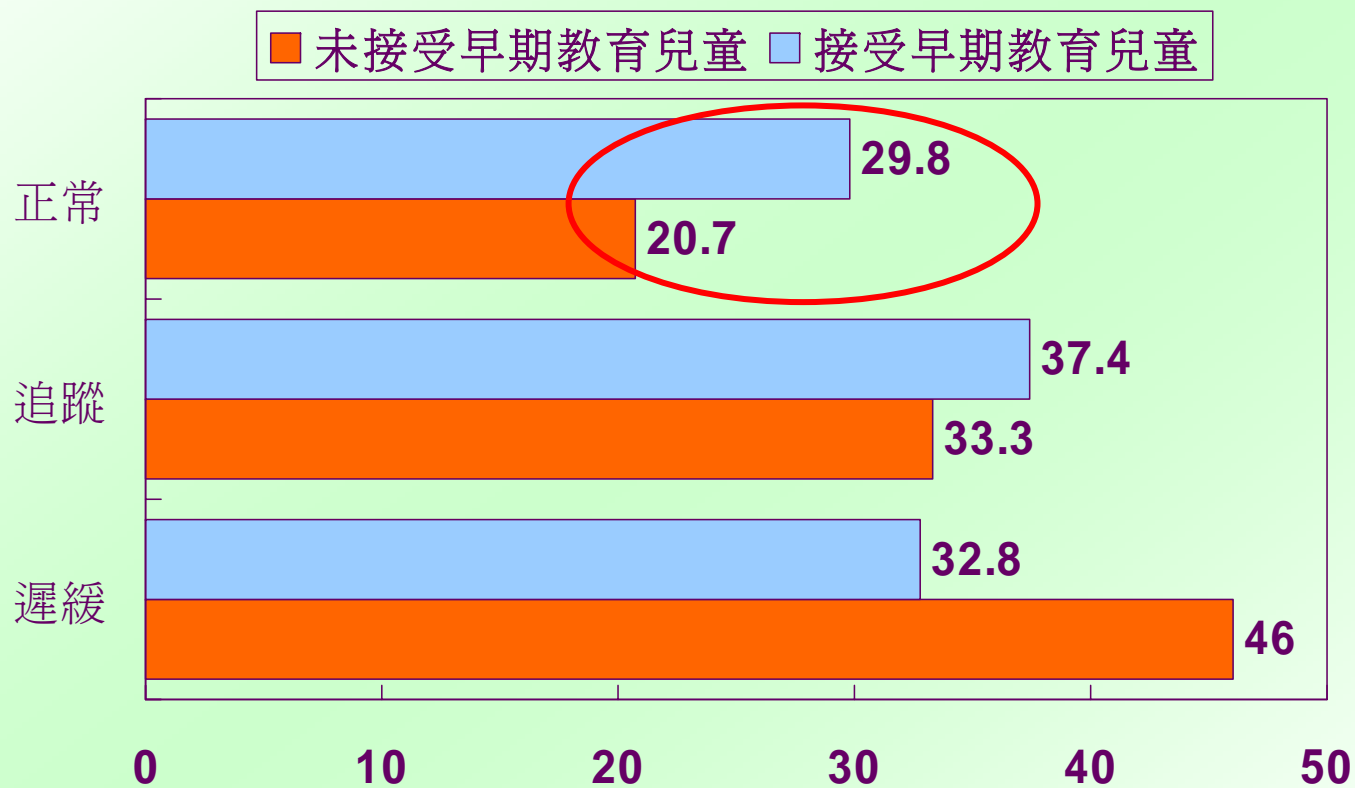


接受早期教育之兒童，其整體發展狀況偏向良好之百分比較高；
未接受早期教育之兒童，其整體發展狀況偏向遲緩之百分比較高

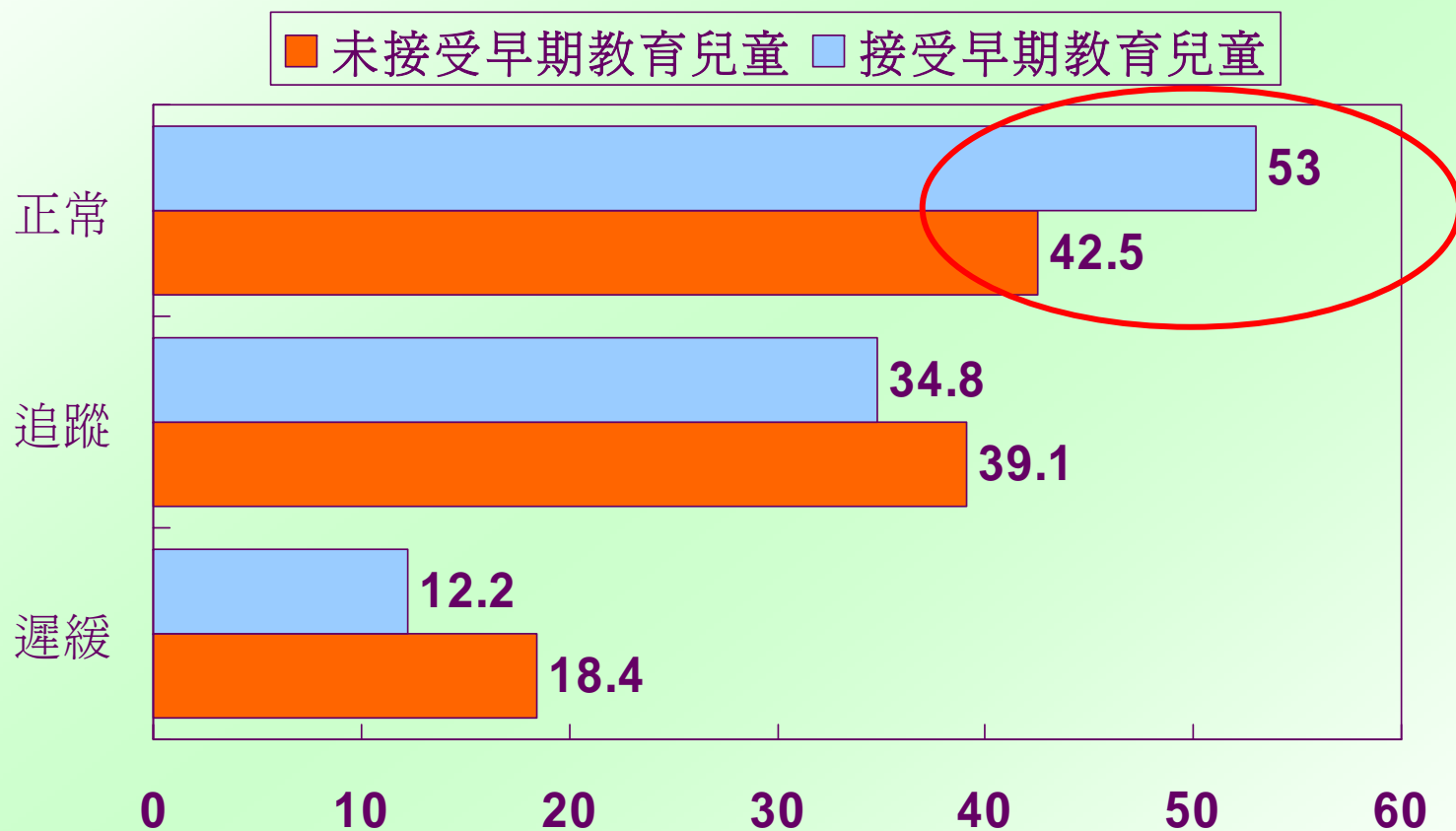
5向度：語言與溝通、社會人格、認知與知覺、粗動作、精細動作等5種發展向度



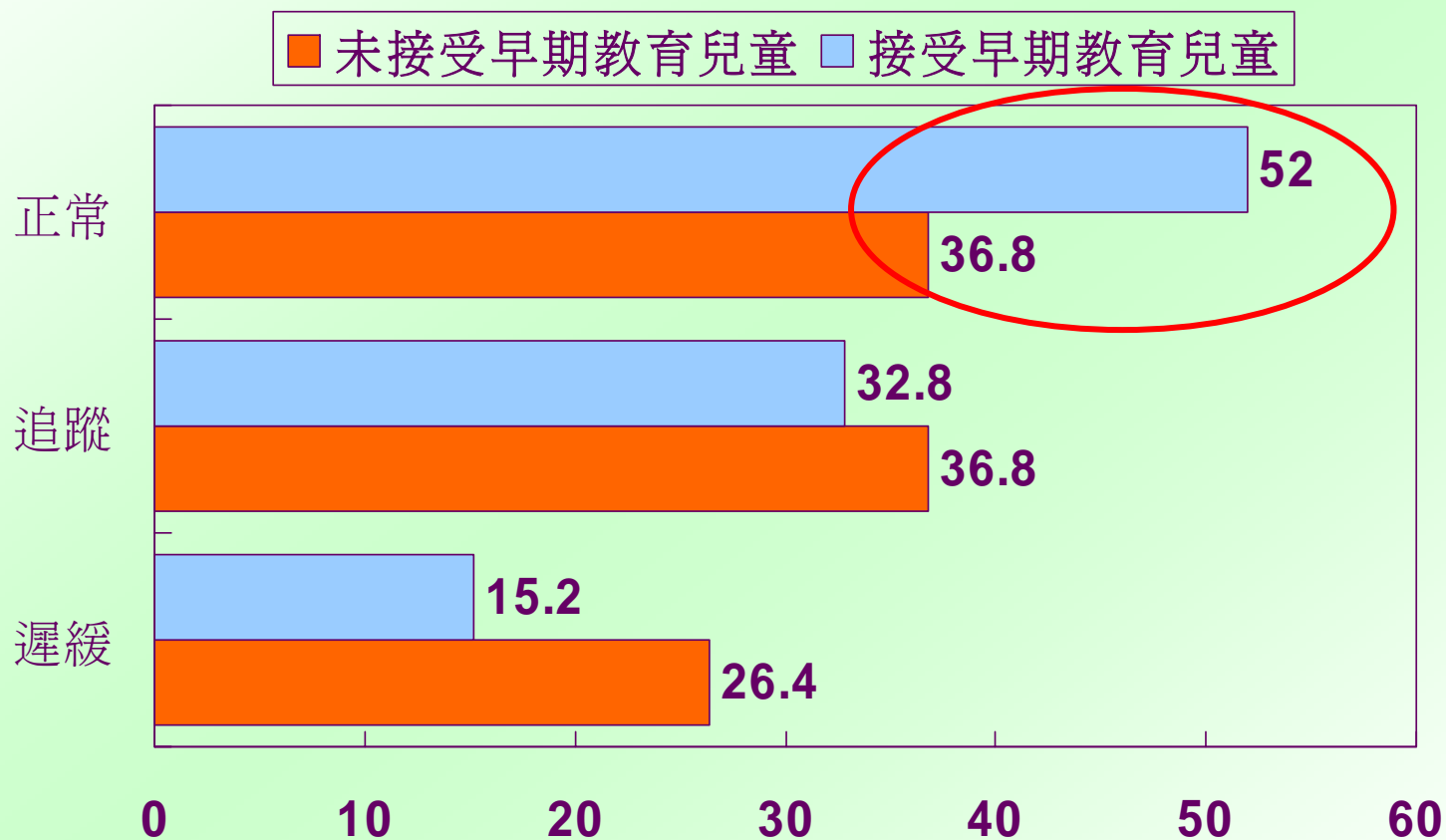
接受早期教育的兒童語言與溝通發展較好



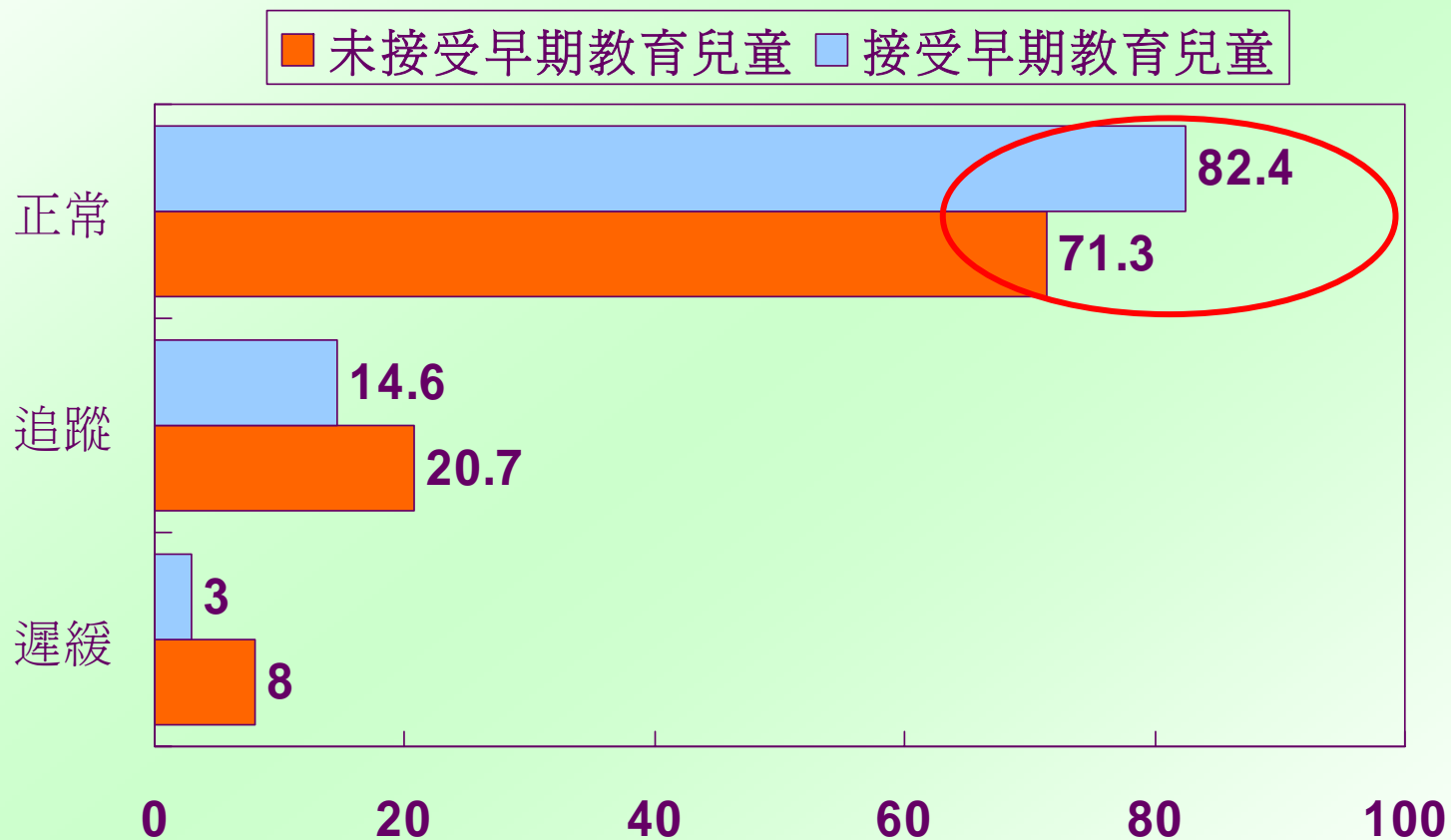
接受早期教育的兒童社會人格發展較好



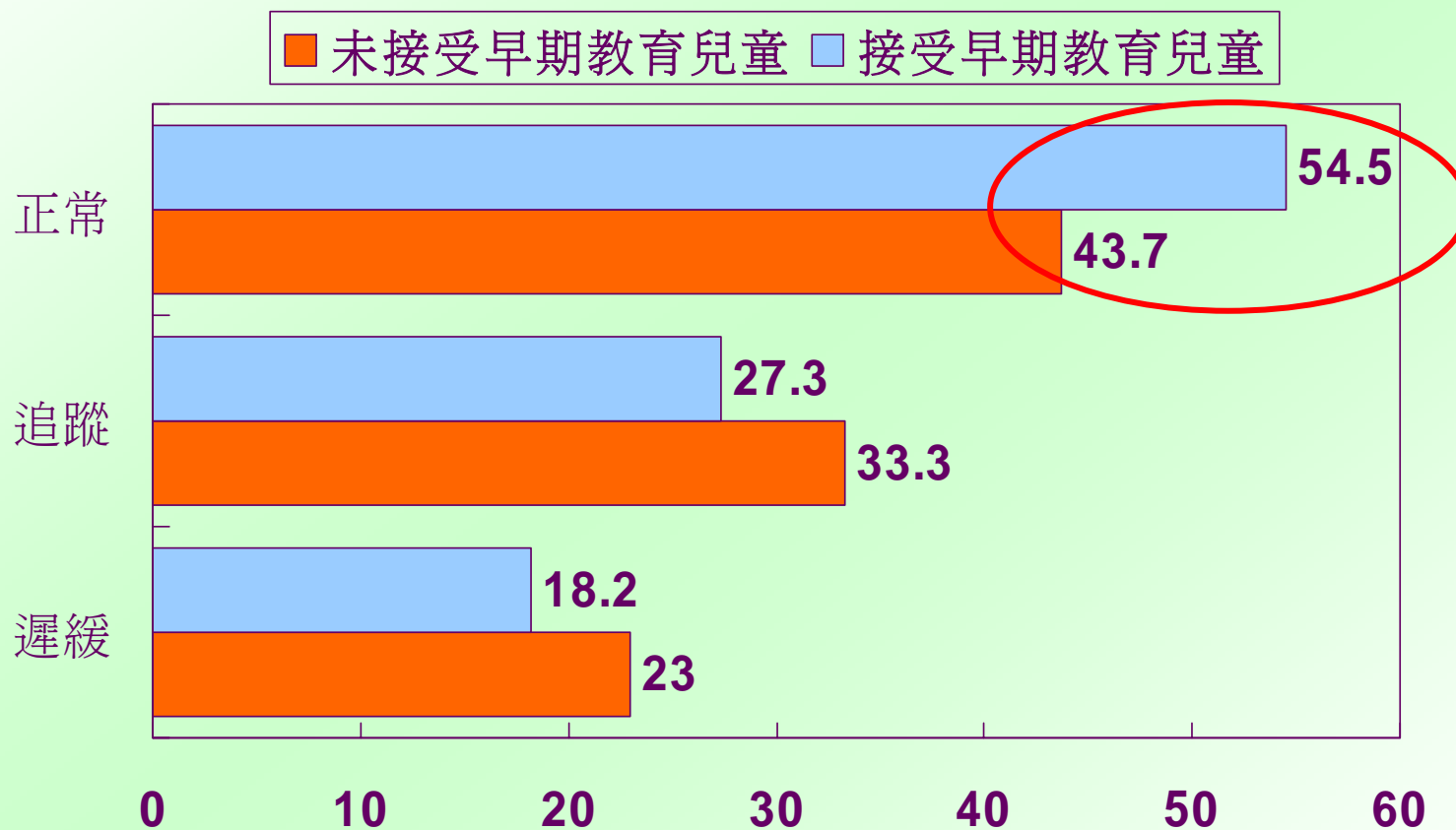
接受早期教育的兒童認知與知覺發展較好



接受早期教育的兒童粗動作發展較好



接受早期教育的兒童精細動作發展較好



「幼兒啟蒙方案」之緣起

扶助兒童的發展狀況
一直是家扶基金會關心的焦點
在第20屆點燃生命之火
本會即以幼兒啟蒙方案為開端
對經濟弱勢兒童提供各項有助其發展之活動
減少經濟弱勢所造成之學習落差





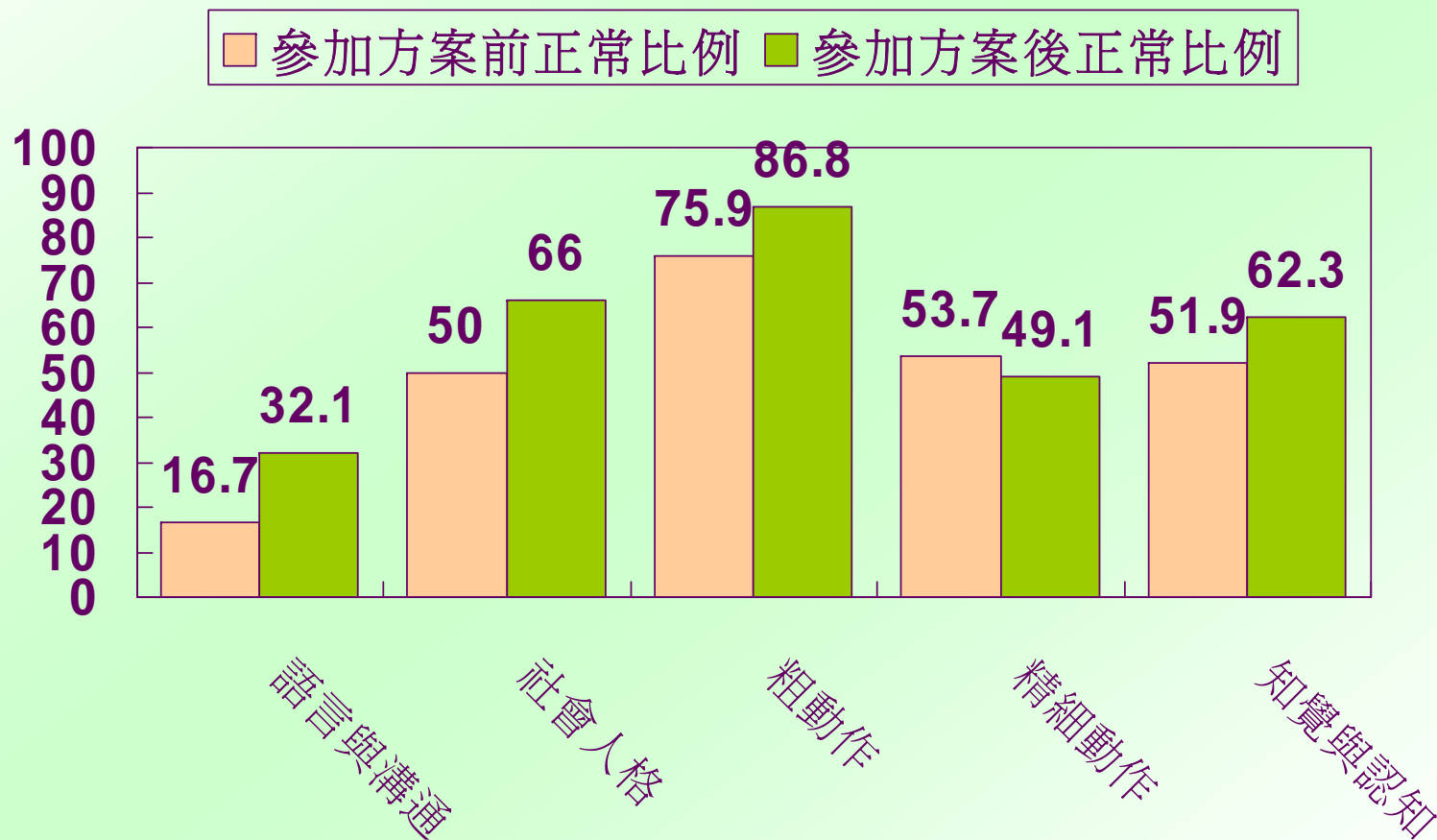
家扶基金會

幼兒啟蒙方案 方案前與方案後之成果分析

第20屆點燃生命之火幼兒啟蒙方案共有111位兒童參與，隨機抽樣54位兒童於參加方案前及方案結束後進行量表施測，以了解方案之成效

- ✓ 使用量表：0-6歲發展篩檢量表
- ✓ 幼兒啟蒙方案執行期間：94年2月～94年12月
- ✓ 幼兒啟蒙方案包含的計畫：
 - 1) 提供托育津貼補助
 - 2) 提供育兒相關課程訓練
 - 3) 提供育兒輔助媒材，並協助、指導家長與學校互動
 - 4) 家庭、學校及社工員三方進行幼兒評估並建立幼兒發展學習檔案
 - 5) 支持團體
 - 6) 個人諮詢與輔導

兒童加入幼兒啟蒙方案後 發展正常比例大幅度進步



主要發現

- 經濟弱勢兒童在接受為期一年的幼兒啟蒙方案後，在語言與溝通、粗動作、社會人格發展、知覺與認知發展等四個項目皆有顯著的進步，特別在與言溝通與發展上，發展正常比例進步幅度高達92%。
- 語言溝通、知覺認知及社會人格發展這三個面項對兒童未來社會競爭力有很大的影響，盡早提供經濟弱勢兒童必要的協助，有助於縮小未來學習上的落差。
- 精細動作發展正常比例在方案結束後呈現小幅下滑狀況，顯示有些兒童的精細動作發展速度不及生理年齡發展進程。針對這樣的結果，家扶基金會將於未來幼兒啟蒙方案中加入有助精細動作發展之課程，同步提升兒童各項發展。

