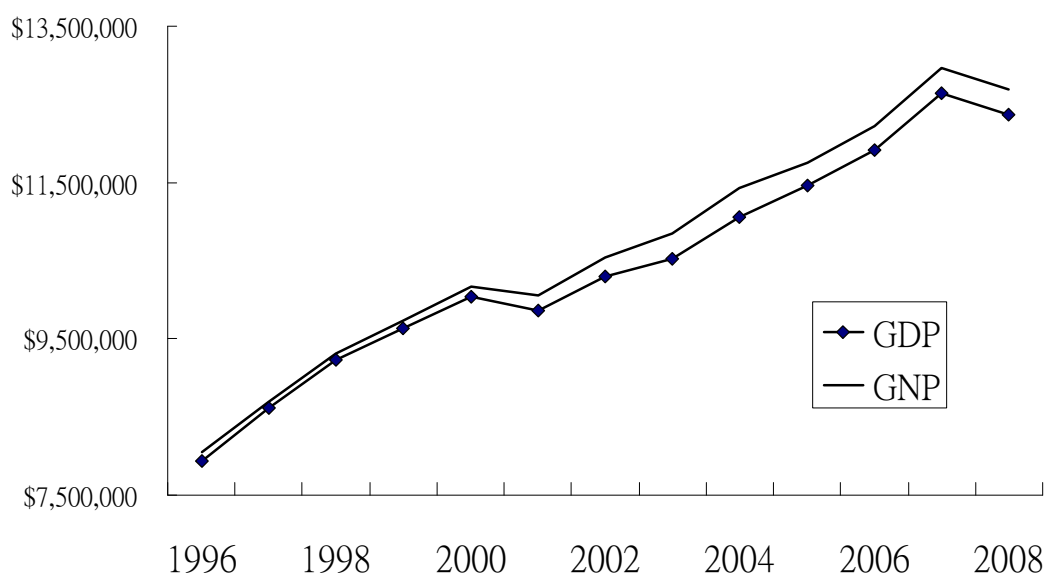


經濟學二 期中考

答題說明：本試卷共有六大題，總分 130 分。每題皆答。答題時力求簡要，與題意無關之說明，視嚴重程度扣分。

1. (15 分) 以下各小題每題皆答。

- A) 請說明如何由 GDP 算出 GNP。
- B) 下圖為 1996-2008 年期間台灣名目 GDP 與 GNP 年資料。請討論以下因素對兩者差距的影響。
 - (a) 政府課徵遺產稅致使部分資金滯留海外。
 - (b) 自 2000 年後廠商對中國投資持續增加。



2. (25 分) 以下各小題每題皆答。

- A) 請說明何謂生產要素報酬遞減(diminishing returns)。
- B) 請討論報酬遞減與所得追趕效果(catch-up effect)間的關連。
- C) 請問報酬遞減是否能解釋跨國間存在的所得差距(income disparity)。
- D) 請說明民主政治體制的兩大特質。

E) 請說明民主政治體制對經濟成長影響的管道。

3. (20分) 請回答以下各小題。

- A) 請寫下實質利率(real interest rate)與名目利率(nominal interest rate)定義，並推導兩者的關連。
- B) 請推導在封閉經濟體系下，國民儲蓄(S)必然等於國內投資(I)。
- C) 請推導可貸資金(loaneable funds)需求為實質利率的函數，並說明實質利率的變動如何影響可貸資金需求數量。
- D) 請推導可貸資金供給為實質利率的函數，並說明實質利率變動如何影響可貸資金供給數量。

4. (20分) 中央政府打算發行五年期政府公債，面額為 100 萬元，年息票率為 10%，每半年發放票息一次，債券到期時一次清償面額。

- A) 請算出債券持有期間，各期所收到的現金收入。
- B) 說明為何存款利率是持有公債的資金機會成本。
- C) 請寫下持有公債所創造價值(PV)的決定式。
- D) 若央行決定調降存款準備率，請問此項政策對 PV 以及債券價格的影響。

5. (25分) 請回答以下各小題。

- A) 請寫下 M1A、M1B 以及 M2 的定義。
- B) 請定義貨幣乘數(money multiplier)並說明為何貨幣乘數只會存在於部分準備的貨幣體系。
- C) 請討論央行存款準備率變動對貨幣乘數大小的影響，並說明前述結果背後所需的假設。
- D) 請寫下三種央行影響貨幣供給數量的政策工具，為何央行無法直接控制貨幣數量。
- E) 何謂貼現率(discount rate)? 央行調降貼現率對貨幣供給的影響。

6. (25分) 請回答以下各小題。

- A) 請寫下失業的定義。
- B) 假設政府提高最低工資率，請分別說明對平均工資率以及失業率的影響。
- C) 經濟發展過程中，服務業占 GDP 比重會持續增加並取代製造業。假設所有製造業工人必須加入工會，但服務業工人無須加入工會。

請說明服務業比重持續增加後，對製造業以及服務業勞動供給與勞動需求，整體平均工資率以及失業率的影響。

- D) 假設經濟個體將時間分配到以下三種經濟活動上：工作、休閒以及尋找工作（job search）。將尋找工作視為一種投資行為，「找工作」預期投資收益愈高或尋找工作的成本愈低，經濟個體投入於找工作的時間就相對愈多。某一經濟個體若將休閒以外所有時間皆用於找工作，這個經濟個體算是失業者。請定義勞動力（labor force），並說明其與勞動供給的差異何在。
- E) （續 D 小題）請說明實質薪資率變動如何影響找工作的預期投資收益率以及成本。假設實質薪資率變動對兩者的影響相互抵銷，請導出「尋找工作」的供給（supply of job search）與實質工資率間呈現正向關係。若政府給予「尋找工作」的經濟個體定額補貼，請問此項政策對平均薪資率以及失業率的影響。