

河濱公園

公館水岸篇

河濱公園簡介



新店溪位於台灣北部，是淡水河水系三大支流之一，具繁榮的商業活動及便捷的大眾運輸系統的公館商圈緊臨其河岸，使當地擁有豐富的文教、遊憩休閒資源，加上市民休閒生活型態的改變，水岸空間已漸漸成為民眾生活的一部份。

臺北市政府積極推動「公館水岸總體發展計畫」，以串連客家文化主題公園、臺大水源校區、自來水園區、河濱綠地、公館商圈與寶藏巖共生藝棧等，自97年起針對公館地區週邊軟硬體設施進行加強與改善，以活絡公館水岸的親水觀光軸帶，打造南區親水觀光新亮點，也讓民眾從繁喧市街轉入寧靜宜人的河濱公園，體驗悠閒的親水生活。



青山

綠水

江念庭 羅唯尹 陳鮮慧
共同製作



站名	地點/ 聯絡電話	服務時間	
		假日 (週末及國定假日)	非假日 (星期一至星期五)
景福	自來水園區公館水岸廣場上 (思源街底)，永福橋旁 (02)8501-1962	營業時間 08:00~21:00 (中午不休息)	營業時間 08:00~21:00 (12:00~14:00 休息)
華中	萬大路底，華中一疏散門進 入，華中橋下 (02)2339-5927	租車截止 20:00	租車截止 20:00

租車資訊

依台北市公園管理自治條例第十三條，河濱公園內不得有下列行為：

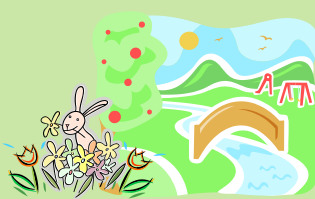
1. 隨地拋棄果皮、紙屑或其他廢棄物。
2. 在水池或湖泊內游泳、沐浴、洗條、網魚、釣魚、銼魚、放生、划船或其他污染毒害水質及傷害動植物之行為。但經主管機關公告在指定地點得划船、釣魚者，不在此限。
3. 未經許可駕駛或違規停放車輛。
4. 未在指定場所從事腳踏車、溜冰、直排輪、滑板車或高爾夫球等活動。
5. 擅自在公園內設施或樹木上塗寫、書刻或張貼。
6. 隨地便溺或其他不檢行為。
7. 未經許可販賣物品、出租遊憩器具或其他之營利行為。
8. 毀損花卉、草皮或公園之設施或擅自挖掘土、石、草皮、傾倒餘土、破壞景觀等。
9. 擅自營火、野炊、夜宿、燃放鞭炮或搭設棚帳。
10. 喧鬧或製造噪音，致妨害公害安寧。

詳情可上臺北市政府工務局網站 <http://www.pwb.taipei.gov.tw/> 查詢。



注意事項





新店線自行車出入口

編號	出入口
17	光復橋自行車牽引道
18	(新3-1)華中二疏散門-萬大路、台北農產運銷公司
18	(新3)華中一疏散門-萬大路、台北農產運銷公司
21	(新1-1)富民疏散門-富民路、台北農產運銷公司
22	(新1)馬場疏散門-青年路、青年公園
23	跨堤天橋-國興路、青年公園
24	跨堤天橋-詔安街38巷、螢橋國小
25	中正橋牽引道-重慶南路三段
26	跨堤天橋-同安街底
27	永福橋下越堤坡道-銜接思源街自行車道
28	福和橋自行車牽引道

1

自來水園區



自來水園區位於台北市中正區思源路、永福橋旁，鄰近公館商圈和台灣大學，佔地面積17公頃，於民國91年8月23日啟用，屬於相當特殊的旅遊景點。館內規劃有許多主題區，不僅讓民眾認識自來水的相關訊息，也是民眾夏日消暑的去處，同時也是新人婚紗攝影、戶外教學最佳地點。

2

客家文化主題公園



位於臺北市汀州路與師大路的精華地段，園區內包含客家傳統戲曲、農村生活的茶山水田、敬字亭等各種客家文化內涵的呈現。園區植物中，有客家四花中之桂花與燈籠花，展現客家植栽的風貌與花香。另有跨堤平台，結合人行步道及自行車道，銜接河濱公園，讓民眾暢遊在人文、休閒與觀光的親水環境。
 • 網址 <http://www.thcp.org.tw/>
 • 園區開放時間：24小時開放，免費入園
 • 聯絡電話為：02-2369-1198。
 • 客家文化中心及客家音樂戲劇中心開放時間則為週二至週日上午9:00至下午6:00，週一為休館日。

3

馬場町紀念公園



「馬場町」為台灣日治時期台北市之行政區，該町主要是軍事訓練之「台北練兵場」，用來操練士兵和騎兵之處，當時練兵場也作機場使用，相對於松山機場，所以又稱為台北南機場。

50年代馬場町的河堤邊曾是槍決刑場，80年代改成「跑馬場」，飼養馬匹，也訓練馬術人員，但多是官家使用，至2000年，位於馬場町之紀念公園落成，由當任台北市長馬英九定名為「馬場町紀念公園」。園內聳立著一塚土丘，上有碑文紀念屬於馬場町歷史。

4

華江雁鴨自然公園〈台北市野雁保護區〉

淡水河自華中橋以下河域，廣大的沙洲溼地，生物豐富，吸引大量鳥類前往覓食，尤其是在冬季時，更有成群的雁鴨科鳥類在此地棲息或覓食，形成壯觀的候鳥景觀。為維護大台北地區難得的生態景觀，台北市政府於民國82年公告成立「台北市中興橋華中橋野生動物保護區」，後在保護區範圍擴大後改名為「台北市野雁保護區」。保護區位於淡水河流域大漢溪和新店溪交界處，北起中興橋，南至永福橋間，東以萬華區的河濱公園外側低水護岸為界，西至台北市、新北市交界之水域，範圍包括所有的草澤、泥灘及水域。華江雁鴨自然公園位於保護區旁的河岸空間，內廣設停車場、草坪綠地、賞鴨步道、低水護岸，以及人工的新生高灘地，提供市民一處觀察自然生態活動的場所。園區主要步道全長約六百公尺，沿途設有雁鴨解說看板，方便民眾觀賞及辨識雁鴨的種類。



騎乘自行車小叮嚀 為了保障您的安全及維護他人權益，請注意下列事項：

1. 請於河濱公園自行車道範圍內騎乘，如遇人車共道路段請優先禮讓行人。
2. 行經自行車牽引道請下車牽行通過，並請勿競速、蛇行及表演特技行為。
3. 各租借站提供有安全帽，請多加利用。
4. 請檢查自行車煞車、座墊高度及胎壓，確認良好再出發。

