

國立臺灣大學社會科學院

99年邁向頂尖大學計畫學術領域全面提升計畫書

99年1月12日

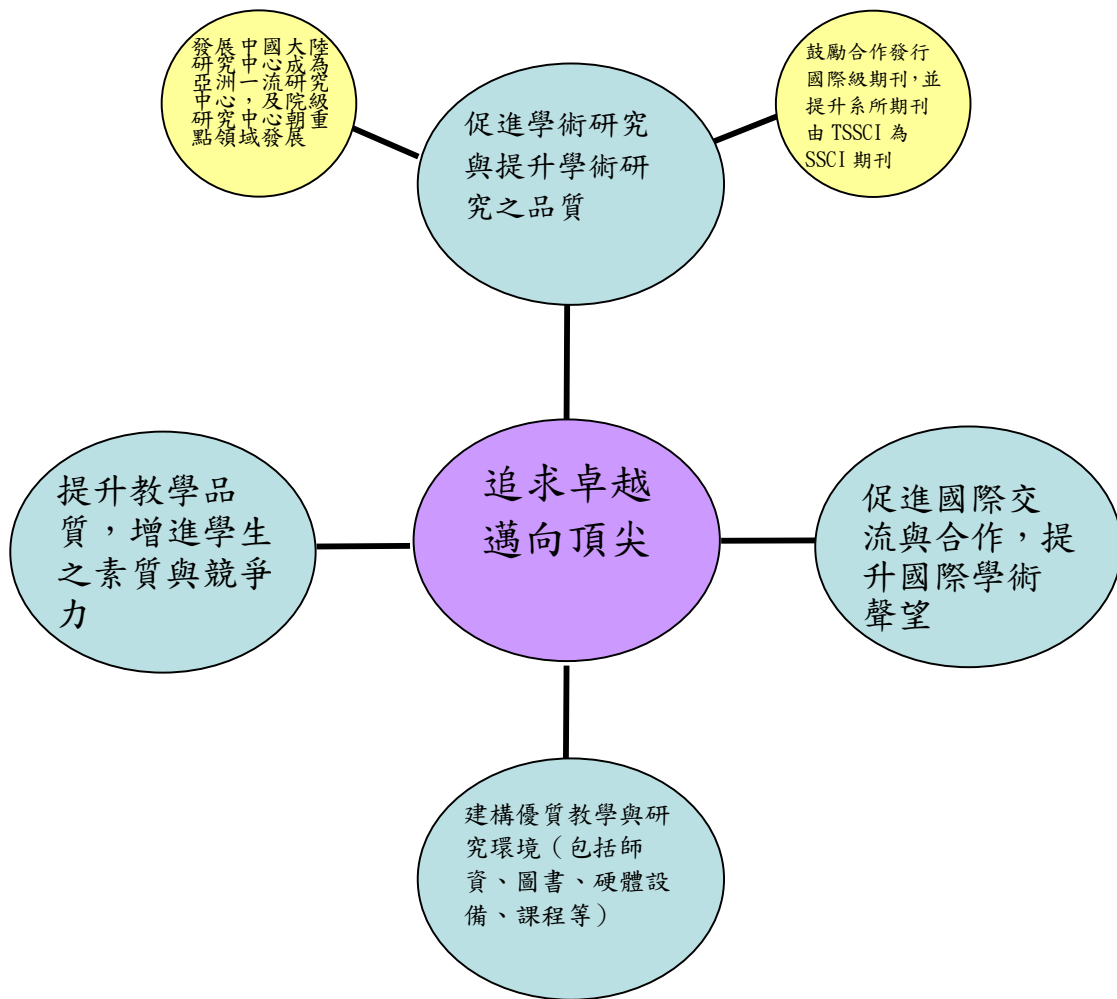
目 錄

本學院追求卓越、邁向頂尖計畫圖.....	3
本學院追求卓越、邁向頂尖大學執行計畫圖.....	4
前言	5
壹、社會科學院現況之自我分析及評估	
1.1 學院簡介.....	9
1.2 教學及研究現況.....	12
1.3 未來願景.....	24
1.4 發展面臨之問題.....	30
貳、增進研究能量	
2.1 計畫目標.....	33
2.2 執行策略與執行方案.....	38
2.3 執行時程.....	43
2.4 經費需求.....	44
參、改善教學品質	
3.1 計畫目標.....	47
3.2 執行策略與執行方案.....	48
3.3 執行時程.....	50
3.4 經費需求.....	51
肆、推動國際化	
4.1 計畫目標.....	52
4.2 執行策略與執行方案.....	53
4.3 執行時程.....	54
4.4 經費需求.....	55
伍、經費需求總表	
5.1 經費需求彙整	56
5.2 各分項計畫之執行經費.....	59
陸、執行控管機制	
6.1 各委員會.....	62
柒、績效評鑑機制	
7.1 評鑑方式.....	64
7.2 評鑑範圍.....	64
7.3 評鑑指標.....	64

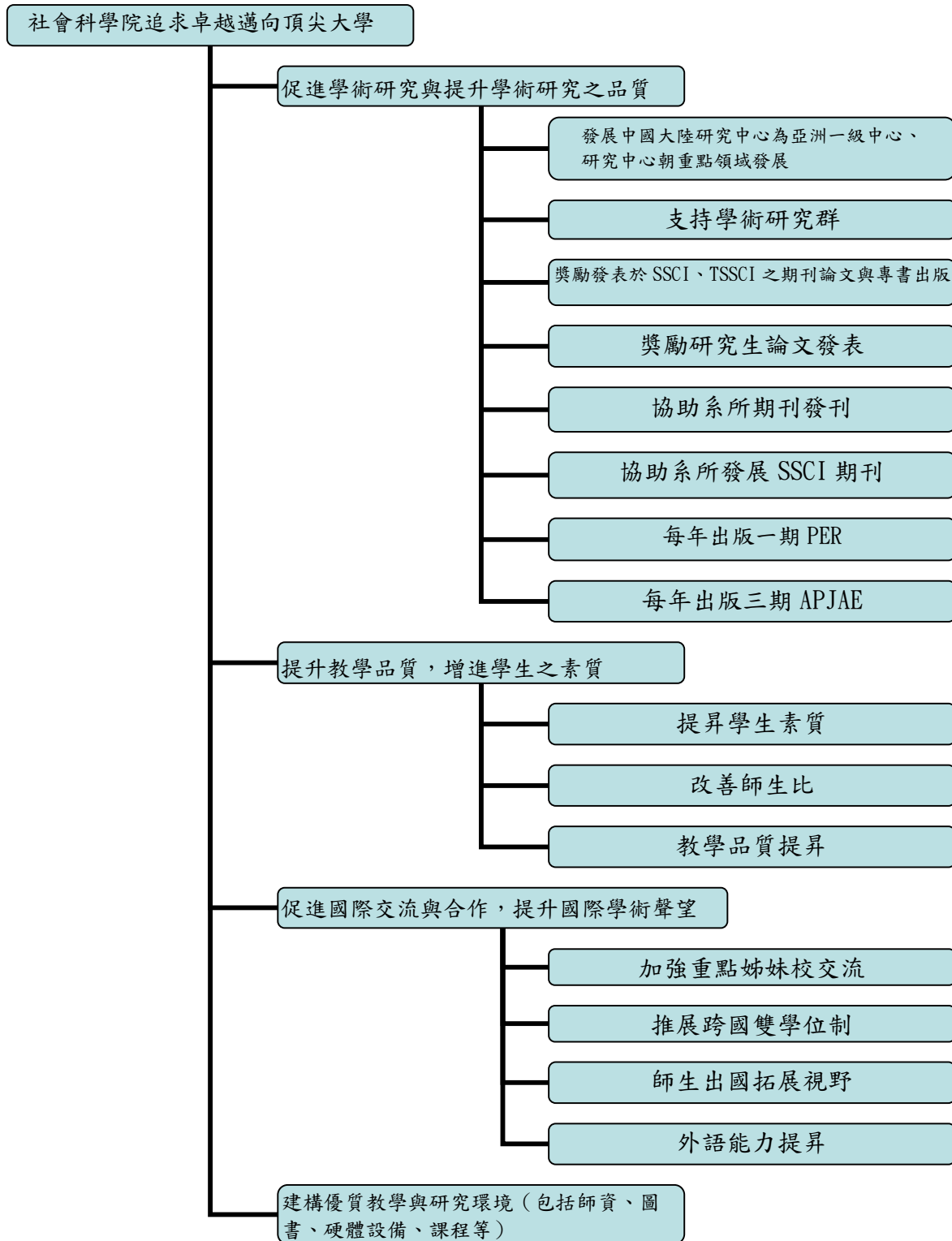
附件

中國大陸研究中心99年計畫書.....	67
公共經濟研究中心99年計畫書	72
社會政策研究中心99年計畫書	77
客家研究中心99年計畫書	83

本學院追求卓越、邁向頂尖計畫圖



本學院追求卓越、邁向頂尖大學執行計畫圖



前言

綜觀近年來許多亞洲國家例如香港、韓國、中國大陸均大量投資於學術發展，以提升學生的素質，以及學術研究的成果，並提升整個國家的競爭力。針對此國際激烈競爭之趨勢，我們若未能及時因應，非但我國於亞洲之學術優勢將被鄰近國家（如韓國之首爾大學、延世大學；香港之香港科技大學、香港大學、香港中文大學；中國大陸之北京大學、清華大學等）所取代，亦無異放棄進一步追求卓越之契機（如超越澳洲國立大學、墨爾本大學；日本大阪、名古屋大學等），而自外於此國際競爭潮流，在21世紀知識經濟時代，國家的競爭力亦勢必下降。

英國泰晤士報 98 年 10 月 8 日公布 2009 世界大學排名，臺大排名 95 名，較去年 124 名進步 29 名。本年本校各領域在泰晤士報評比多有進步，藝術與人文為 60 名、工程 IT 為 47 名、生醫為 45 名、社會科學為 58 名、自然科學為 51 名。上海交大世界大學排名，本校由去年 152-200 名間(亞太 17-22 名)，2009 年進步到 101-151 之間(亞太 10-16 名)。另外本校委託圖資系黃慕萱教授所做之 2009 年國內七所研究型大學及亞太代表性 ESI 期中追蹤報告，在論文成長數方面，台大社科院今年為 239 名(較去年前進 13 名)；被引用次數方面，本院排名為 318 名(較去年成長 22 名)，為台大進入該領域排名進步最多的學院之一。由此可看出本院在邁向頂尖大學、追求卓越已有相當的成果。

臺大社科院數十年來，從法學院時代迄今，即一直重視學術研究與教學，培育出無數素質優良的校友，成為社會國家的領導人才。近二十年來臺大社科院的教學與研究均有濃厚的學術理論取向，希望藉此提升臺大在社會科學的學術地位，此從教師的學術著作、論文與研究計劃當中，可以得知。本院鼓勵教師將過去發表於國內期刊的論文，轉而發表於國外期刊（SSCI），或從一般期刊轉而發表於TSSCI期刊。另外，為了發揚社會科學對社會的影響力，本院鼓勵教師撰寫相關的專書，來探討國內政治、經濟、社會各項社會議題，從而發揮其影響力。

本院的學術研究除了理論的探討和建構之外，亦積極進行實證研究，向國科會申請計畫或接受政府機構委託，投入對攸關國家與社會發展的議題與政策的研究，使得理論和實際相結合，對政府政策做建議。另外，實證研究豐富了教學的內容，增進了學生對台灣社會的瞭解，有助提升學生的競爭力與就業能力。此可由畢業生的表現彰顯出來。

過去4年來，本學院在院長的主導下，成立邁向頂尖大學計畫工作小組，對本院之發展作整體之規劃，以教學及研究成果為導向，考慮各系所的特質與潛力，進行規劃。規劃的重點主要為教學、研究環境的建置與改善，例如加強院級研究中心整合性研究、鼓勵教師論文發表的投入（如論文審查費、外文編修）、以及產出的獎勵，此外，對專書出版與補助專書撰寫等提昇研究產出。在教學品質改善方面，補助聘任兼任教師鐘點費減輕教師授課壓力，補助

教學助理協助教學等，以提昇教學品質。

本院教師SSCI論文發表量已95年40篇增加到98年86篇，已達預期成效，新的一年將特別著重論文質的提升。本學院就去年「邁向頂尖大學計畫」執行成果檢討及在既有的基礎上，提出99年「社會科學院學術領域全面提升計畫書」。今年的計劃主要著重在下列幾方面：

1．持續發展中國大陸研究中心成為亞洲一流研究中心

台灣相對於香港、中國大陸具有優勢，且台灣之發展經驗足為借鏡，而本院系所完整，且教師對兩岸問題均有相當研究，故具有發展為亞洲一流的研究中心之潛力。中國大陸研究中心將結合台灣、中國大陸、香港、新加坡之學者，期研究兩岸三地之有關政治、經濟、社會及法律等共同問題的研究重鎮。

中國大陸研究中心已獲校長同意於97-99年每年補助1500萬元經費。未來的一年，將加強大陸重大議題的研究計畫，發展為亞洲一流研究中心。

2．提升論文品質，從量的擴充到質的提升

過去四年來本院學術論文發表數量成長快速，均達預期目標，未來將著重提升論文的品質，包括鼓勵投稿到A級期刊、提高論文被引用次數，及提升論文發表品質等，以增加論文的影響力。

因此，本計劃除繼續鼓勵本院教師發展學術論文外，將透過研究中心及研究群來增強學術研究。同時透過獎勵補助鼓勵教師發表於SCI、SSCI、TSSCI學術論文、專書論文和撰寫專書。

3．鼓勵跨校、跨領域研究，提升學術研究產能

跨領域的合作可整合不同專長的學者進行知識上的交流與討論，並建立在良性的互動與尊重，共同合作研究重大議題，並提出創新的跨領域的問題，進行深入的討論與研究，以期有更優異的學術成果，提升本院的學術能量與聲望。

為擴大跨校、跨領域研究，提升本院學術研究，未來將投入更多的資源，與國際知名大學及國內大學進行合作，並與中央研究院或其他研究機構合作，以增加論文發表質與量，故此項計畫是99年度的重點之一。

2008年經濟系黃貞穎教授從事實驗經濟學研究，研究成果發表於Science，經濟學系劉錦添、林明仁及王道一的論文先後發表於AER。均是跨領域、跨學門的成果，未來在此基礎上，繼續並擴大跨校與跨領域的研究。

4．中國大陸學程之強化

結合法律、政治、經濟、社會等有關研究大陸、台灣、香港等地教授，已重新規劃本院之中國大陸學程。該學程將可提供學生完整之大陸之相關議題之課程，**此亦將為本學院特色之一**。修完此學程者可參加大陸參訪團，實地了解大陸問題，由中國大陸研究中心編列參訪經費，以落實教學、研究合一。

5·加強院級中心對國家社會的影響力

中國大陸研究中心著重中國大陸政經社方面的探討，公共經濟研究中心著重於經濟理論與公共政策的研究，而社會政策研究中心則積極與國際建構平台，以上三個研究中心對學術研究與社會發展有實質助益。未來將加強對國家社會發展的研究，發揮其影響力。

另外，將成立政策與立法中心厚植政策研究，發揮台大社會科學院政治、經濟、社會、社工、國發等系以及台大法律學院教授的專業與研究，對政府各項政策進行研究分析並評估政策的影響力，以提供政府政策與立法上的建議。

6·加強國際學術合作，提升國際學術地位

鑑於社會科學領域發表於SSCI、SCI及A&HCI期刊較為困難，未來將投入更多的資源，與國際及校際合作，以增加論文發表數，故國際學術合作計畫將會是本年度的重點。此外，將加強國際學者來訪，並與國外大學相機構與學者進行合作，及鼓勵本院教師出國研究出席國際會議發表論文、舉辦國際研討會等。99年將繼續編列預算供新進教師出國作短期研究訪問，並加強國際合作，以增加本院國際知名度。

7·拔尖領域的打造—強化實證經濟學研究

臺大經濟系黃貞穎教授的研究團隊（包括陽明神經科學研究所郭文瑞教授、美國羅格斯大學經濟系 Tomas Sjöström 教授等），以兩種典型的賽局設計實驗—「優勢可解賽局」與「協調賽局」，輔以功能性磁振造影技術分析參與者的大腦活動，成功找出兩種賽局背後隱含的神經心理歷程，研究成果發表於 2009 年 4 月份的《Science》期刊上。

該研究成果從經濟學核心議題出發，登上國際頂尖的科學性的雜誌，意義不凡。尤其，研究團隊由國內自然科學與人文社會學科跨領域的合作，更是國內社會科學研究的一個里程碑。研究團隊中還有一位瑞典籍的美國大學教授，因此，更是一個跨系、跨校、乃至跨國性的罕見合作，開啟了多元創新合作的研究模式典範。跨領域的合作仰賴不同專長的學者在知識上的交流與討論，並建立在良性的互動與尊重上，將在此基礎上繼續從事跨領域的合作，提升本院學術研究的產能。

8·發展國際期刊

(1) 本學院每年發行Pacific Economic Review一期，該刊為SSCI期刊，95年已與Blackwell簽約。已成立編輯室、架設網站，作為雙方聯繫及邀稿之用。96、97、98年已各發行1期，99年將繼續合作，提升本院之學術聲望。

(2) 與香港城市大學商學院合作每年合出一期「亞太會計與經濟學刊」(APJAE)，該期刊已列為Econlit之名單，該刊爭取於3年後收錄於SSCI。已成立編輯室、架設網站，作為雙方聯繫及邀稿之用。96、97、98年已各發行3期，將繼續合作，提升本院之學術聲望。

(3) 提升本院期刊的水準，將目前已為TSSCI期刊的政治科學論叢、經濟論叢、台灣社會學提升為SSCI期刊，並扶植台大社會工作學刊、國家發展學刊、台大新聞論壇成為TSSCI期刊。

9 · 教學品質的改善

將繼續聘任兼任教師、教學助理以減輕教師授課壓力，提昇教學品質，並使教師有時間致力於學術研究，發表優質論文。

整修校舍、添購圖書、改善校園網路等基礎軟硬體建設，以提供師生更舒適便利的教學研究環境；打造 e 化的教室環境，以帶給師生更充分而方便的教學支援與輔導。教學空間之全面改善對於全面提昇形象非常重要，讓學生一進教室感覺耳目一新。目前徐州路教室已全面 e 化，教師使用電化設施，提昇教學品質。97、98 年已更新校總區四系所之部份教學設施。本院計劃於 99 年將繼續更新校總區四系所之教學設施。

接下來為本計畫書內容，包括社會科學院現況之自我分析及評估、增進研究能量、改善教學品質、推動國際化、經費需求總表、執行控管機制、績效評鑑機制。分別說明如下。

壹、社會科學院現況之自我分析及評估

1.1 學院簡介

社會科學院位於台北市徐州路，為國立台灣大學三個校區之一。87年教育部同意法學院分設二院，並於88學年度起正式分為「社會科學院」及「法律學院」。本院目前有政治學系、經濟學系、社會學系和社會工作學系四系所及國家發展研究所、新聞研究所二個獨立研究所。

本院之教育目標與特色，在大學部教育方面，乃為配合國家社會發展之需要，培育法政、經社相關領域專業人才。另以目前社會趨向多元化，單一學科已不足以因應瞬息萬變的環境，本院擬善用院內跨領域之特色，結合其他相關學院同質性之科系進行跨領域研究，並規劃推動跨領域課程(學程)，提供學生更完整的學習環境。本學院畢業學生向為社會中堅，故教學上是採理論與實務相互兼顧的方式。在研究所方面，則致力於高深學術探討與培育高級研究人才，質量並重。而在教師研究方面亦極為重視，學術研究成果有目共睹。

以下分別就組織架構、人力資源、圖書資源、學生表現、教學與研究等說明之。

1.1.1 組織架構

本院之組織，主要為學術單位及行政單位，並在院以下，置設若干委員會。分別為：

(一) 學術單位：

1. 系所合一：政治學系、經濟學系、社會學系、社會工作學系。
2. 獨立所：國家發展研究所、新聞研究所

(二) 行政單位：院長室、教務分處、學務分處、研究發展分處、總務分處、人事組、會計組、圖書館。

(三) 會議、委員會：院務會議、行政會議、教師評審委員會、遷建委員會、圖書購置委員會、課程委員會、教學優良教師複選委員會、教師評估委員會、職員考核評審委員會、學術審議委員會。

1.1.2 人力資源

本院人力資源有專任教師131人(含與中研院合聘15人)、兼任教師122人、助教10人、職工77人，學生2924人。生師比為29.9(教育部規定日間部生師比應在25以下)。

本院各單位均感人力之不足，近年來學生人數增加，學校業務亦有成長，但編制內的員額並未增加，致工作十分辛苦，為因應「邁向頂尖大學計畫」之執行，

本院已增聘6名約聘幹事，協助院級中心及會計核銷業務。

1.1.3 圖書資源

本院區共有三個圖書館(室)—法律暨社會科學院圖書分館(簡稱法社分館)、法律政治研究圖書室(簡稱法政研圖)及經濟研究所圖書室(簡稱經研圖)。

(一) 圖書館藏

本院區共有三個圖書館(室)，法社分館以典藏一般性之社會科學類圖書及期刊為主。館藏特色為承繼了日據時期法政經濟方面之相關書刊資料、及後續收藏的本校法律及社會科學博碩士論文。法政研圖為法律、政治系所之聯合圖書室，以典藏專業性外文期刊、中外文圖書為主。經研圖以典藏專門性之經濟學及相關之財政、統計學等書刊為主。

社會學系、國家發展研究所、新聞研究所專業性書刊約五萬冊，期刊三百餘種，因三系所於85年初遷回校總區，為方便師生查閱，該批書刊暫存於民國87年10月啟用之羅斯福路校區新總圖書館。

目前三館(室)所藏社會科學書刊約34萬餘冊；中外文期刊2,800多種，其中繼續訂購及獲贈之期刊918種、本國政府出版品、聯合國資料合計約450種，中外文報紙20種。此外尚有中西文電子資料庫十餘種，並可透過臺灣大學校園網路、國科會科技性全國資訊網路檢索各類中外文資料庫。近年來更計畫蒐集電子書及電子博碩士論文等電子資源，希望藉由紙本館藏及電子資源的收集，能發揮輔助法律及社會科學院各系所教學研究的功能。

(二) 出版刊物

本院教師除自行出版中文及外文學術著作外，目前院內各系所刊物如下：

1. 國內期刊

本院目前發行之期刊有政治科學論叢(TSSCI)、經濟論文叢刊(TSSCI)、台灣社會學(TSSCI)、台大社會工作學刊、國家發展研究、台大新聞論壇。

2. 國外期刊

發行Pacific Economic Review期刊(SSCI期刊)每年一期，另外與香港城市大學商學院期刊合作每年合出三期「亞太會計與經濟學刊」(Econlit期刊)。

本院98年「邁向頂尖大學計畫」對於上述刊物均有補助，提供助理人員、刊物編輯、審查之經費，提昇刊物出刊水準。

1.1.4 本院學生之表現

政治學系、經濟學系二年級以上學生在徐州路院區上課，其餘學生於校總區上課。除招收本地生之外，亦有僑生、外籍生。學生普遍都有參與校內外社團活動，社團性質涵蓋廣泛，包括學術、體育、藝術、自治等社團。在課外活動方面，目前本院有32個學生社團，包括院學生會、各系學會及各種學術性、康樂性社團，並設有學生活動中心。

98年院方規劃博士生獎助學金，使博士生能夠專心於研究，對於學生出國出席國際會議發表論文、外文譯稿及出國比賽均有補助。另設置外籍生獎學金以鼓勵與協助外籍學生來院就讀。

1.1.5 教學與研究

- (1) 教師積極爭取研究計畫，議題含括了各個專業領域。研究主題對國內社會政策的推動、執行、評估與改進都提供相當具體的貢獻。
- (2) 本院教師在國內及國際上的學術研究多有創新且頗有貢獻。
- (3) 在學術研究方面，成果優異，如胡佛教授獲得中研院院士和國家講座教授、政治學系石之瑜教授獲頒臺大講座(2008-2010)及第13屆教育部國家講座，經濟學系黃鴻教授獲第12屆教育部國家講座。

此外，獲得教育部學術獎者有劉錦添教授(52屆)、李怡庭教授(51屆)、彭信坤教授(53屆)、陳恭平教授(53屆)。

獲得「中央研究院年輕學者研究著作獎」者有林明仁副教授(98年)、陳旭昇副教授(97年)、藍佩嘉副教授(96年)、王泓仁教授(92年)。

獲得國科會「吳大猷先生紀念獎」者有陳旭昇副教授(96年)、黃貞穎副教授(95年)、陳虹如副教授(95年)、藍佩嘉副教授(92年)、王泓仁教授(92年)。

另有黃景沂助理教授獲得2008年歐洲產業經濟研究學會年輕學者論文獎，藍佩嘉副教授獲得亞洲研究國際會議2007書籍獎；陳東升教授獲得國科會社會科學專業獎章，其他獲得國科會傑出研究獎及其他研究獎項者亦多有所在。獲頒臺灣大學終身特聘教授：政治系石之瑜教授(2006)、經濟系黃鴻教授(2006)，經濟系李怡庭教授(2008)，經濟系劉錦添教授(2008)。

獲頒三年期特聘教授：政治學系江宜樺教授(2006)，經濟學系劉錦添教授(2006)、經濟學系李怡庭教授(2006)。經濟學系古慧雯教授(2007)。經濟學系周建富教授(2008)，社會學系陳東升教授(2008)。

- (4) 本院各系所在各項專業研究成果多為政府決策及改革所引用或為施政之參考，包括：憲政改革、大陸政策、外交政策、選舉調查與民主化、政府組織

調整、國家總體經濟政策、政府預算、產業發展、勞工政策、健康與環保政策、產業與國貿政策、中央與地方關係及權限劃分、地方自治、高齡化社會、國際社會、社會工作及各種社工政策之分析與評估、社會福利政策與工作和新聞媒體環境監督等等。

1.2 教學及研究現況

1.2.1 研究

社會科學研究成果的一項重要指標為教師受國科會、政府機構及公營機關委託之計劃極為多寡。這些計劃或具有高度之學術理論取向，或深具政策參考的實務價值。而許多研究劃一旦完成後，幾乎可以立即到位對政府政策與社會需求作出貢獻，具影響政府政策之實力。

本院教師一向認真從事學術研究，接受國科會與企業界（含公營機構及政府）之研究案進行研究。

1. 國際論文發表

本院近年來不但努力追求 SCI、SSCI、A&HCI 等論文發表數，更認真講求論文品質之提昇。本院 SCI、SSCI、A&HCI 等論文發表數，由 2003 年的 34 篇增加至 2009 年的 86 篇（含中心研究員 9 篇、forthcoming 37 篇），2005-2009 年平均 54.2 篇（2004-2008 年平均 42.4 篇）。（請見表 1），較 97 年 67 篇成長 43%。2003-2008 年 Impact Factor 值在 15% 內的論文數由 2003 年的 6 篇增加到 11 篇，Impact Factor 值在 15%~40% 內的論文數亦由 2003 年的 10 篇增加到 15 篇。

值得一提的是，2008 年經濟系黃貞穎教授從事實驗經濟學研究，研究成果發表於 Science，經濟學系劉錦添、林明仁及王道一的論文先後發表於 AER。

TSSCI 共有 33 篇（含中心研究員 1 篇、forthcoming 11 篇），2005-2009 年平均 29 篇（2004-2008 年平均 26.8 篇）

表列如下：

表 1 SSCI、SCI 及 A&HCI 收錄本校社會科學院各系所文獻之統計表

年度	2003	2004	2005	2006	2007	2008	2009	2005~2009	2003~2009
政治系	5	3	5	9	5	7	6	32	40
經濟系	21	17	23	22	24	43	51	163	201
社會系	5	3	4	2	2	3	6	17	25
社工系	2	1	2	5	8	4	8	27	30
國發所	1	3	0	2	5	10	5	22	26
新聞所							1	1	1
中心研究員							9	9	9
合計	34	27	34	40	44	67	86	271	332

說明：2009 年統計資料至 2009.10.31. (含 forthcoming37 篇)

資料來源：國立臺灣大學社會科學院整理

表 2 TSSCI 收錄本校社會科學院各系所文獻之統計表

年度	2000	2001	2002	2003	2004	2005	2006	2007	2008	2009
政治系	4	7	4	9	7	6	14	18	10	13
經濟系	6	14	9	5	5	9	4	5	7	8
社會系	5	8	8	4	6	2	5	2	1	4
社工系	2	3	3	2	3	4	2	4	5	4
國發所	1	2	5	1	1	2	1	1	3	3
新聞所	-	-	1	1	-	1	2	1	3	-
中心研究員										1
總計	18	34	30	22	22	24	28	31	29	33

說明：2009 年統計資料至 2009.10.31. (含中心研究員 1 篇、forthcoming11 篇)

資料來源：國立臺灣大學社會科學院整理

由上述資料可知，本院在邁向頂尖國際一流，在論文發表指標上，有長足進步，也證明本院對於論文的獎助措施是正確的。並且在本院已漸塑造一種發表論文的氣氛，教師相信院方有決心重視論文發表。

2. 專書出版

專書是社會科學重要的著作，對知識之傳播與相關議題之深化極為重要，且對政策具有深遠的影響，因此，本院亦鼓勵撰寫及出版專書。98 年有 12 本。中國大陸研究中心與中國出版社出版專書，分別為與社會科學文獻出版社共同出版《土地流轉與鄉村治理－兩岸的研究》一書，與法律出版社共同出版《公司法的原理與實際》一書，預計於 98 年底出版。

表 3 98 年社會科學院各系所教師專書出版統計表

單位名稱	教授姓名	書名	作者	出版社	國家	出版年	出版月
政治學系	石之瑜	《似曾相識－天安門事件後在美國與台灣的中國印象》	石之瑜	台灣大學政治學系中國大陸研究暨兩岸關係研究中心	Taiwan	2009	3
政治學系	徐斯勤	In Search of China's Development Model: Beyond the Beijing Consensus	S. Philip Hsu, Yu-Shan Wu, and Suisheng Zhao	Routledge	International	2009	12

政治學系	楊永明	台日關係史：1945-2008	楊永明,川島真,松田康博,清水麗	東京大學出版會	Japan	2009	3
政治學系	楊永明	新世紀日本體制的再轉型：政治、經濟與安全政策之演變	楊永明主編	翰蘆出版社	Taiwan	2009	7
經濟學系	李顯峰	最低稅負制對公司稅負影響之研究 - 以台灣五十指數成分股為例	李顯峰,林惠玲,林文義	專書	Taiwan	2009	
社工系	王雲東	Health-related Quality of Life Factors among Frail Elders in the US: A Revised Health Capital Perspective	Wang, Y.T.	NY: Columbia University	United States of America	2009	9
社工系	古允文	SOCIAL COHESION IN GREATER CHINA: CHALLENGES FOR SOCIAL POLICY AND GOVERNMENT	古允文(與莫家豪合編)	World Scientific Publisher and Imperial College Press	Great Britain	2009	12
國發所	何輝慶	海峽兩岸通郵史(1875~2008)	何輝慶	美國中華集郵會台灣分會	Taiwan	2009	9
國發所	周繼祥	520 後的中共對台政策	周繼祥	臺灣大學國家發展研究所兩岸關係研究中心	Taiwan	2009	6
國發所	陳明通	當前北京對台策略剖析	陳明通	臺灣大學國家發展研究所兩岸關係研究中心出版	Taiwan	2009	9
新聞所	彭文正	客家傳播理論與實證	彭文正	五南書局	Taiwan	2009	2
新聞所	彭文正	傳播研究方法	彭文正	復旦大學	China	2009	6

(3) 英文編修部份計有10位老師共計18篇提出申請。對於投稿至外文期刊特別是SSCI、SCI之論文以及專書出版數量相當有幫助。

(4) 發行國際期刊及中文期刊

國際學術期刊的編輯出版可提升國際學術競爭力與國際學術地位。目前發行的國際期刊有PER (Pacific Economic Review)、APJAE (Asia-Pacific Journal of Accounting and Economics)、Asian Ethnicity。此外，積極扶植本院出版之學術期刊「政治科學論叢」、「經濟論文叢刊」及「台灣社會學」成為SSCI期刊。

① PER (Pacific Economic Review)

每年發行Pacific Economic Review 四期，該刊為SSCI期刊，每年由本院經

濟系負責出版一期，2006年已與 Blackwell 簽約，並成立編輯室、架設網站，作為雙方聯繫及邀稿之用。分別於 2006、2007、2008、2009 年 10 月各發行 1 期。

② APJAE (亞太會計與經濟學刊)

與香港城市大學商學院合作，每年合出三期 Asis-Pacific Journal of Accounting and Economics (亞太會計與經濟學刊)，該期刊已列為 Econlit 之名單，並已申請收錄於 SSCI。

③ Asian Ethnicity

自 2008 年 1 月起，Asian Ethnicity 期刊正式移轉到臺大政治系，由石之瑜教授擔任主編。Asian Ethnicity 創刊於 2000 年，過去由澳洲格里菲斯大學商學院 (Griffith Business School) 國際企業和亞洲研究學系的柯林·麥克拉斯 (Colin Mackerras) 教授擔任主編，並由國際知名的 Routledge 出版社出版。

3·國科會與企業界(含公營機構及政府)之委託研究

98年國科會計畫97件，核定總金額為98,357,050元。教育部等各級政府機關專案或其他類型計畫8件，核定總金額為2,213,476元。建教合作等計畫18件，核定總金額為35,502,740元，總計124件136,073,266元。在推動「邁向頂尖大學計畫」的同時，此項合作亦仍持續發展，由資料顯示本院教師在推動推動「邁向頂尖大學計畫」時，仍然與國科會、政府機關維持合作。

表4 國科會計畫、企業委託計畫統計表

	95年		96年	
	件數	金額	件數	金額
國科會委託計畫	88	100,002,900元	85	95,865,395
政府機關專案	11	6,702,475元	7	3,226,917
建教合作計畫及推廣教育計畫	20	22,382,560元	23	17,500,046
合計	119	106,023,390元	115	116,592,358

	97年		98年	
	件數	金額	件數	金額
國科會委託計畫	77	74,848,000	97	98,357,050
政府機關專案	11	3,976,538	8	2,213,476
建教合作計畫及推	22	22,506,082	18	35,502,740

廣教育計畫				
合計	110	101,330,620	124	136,073,266

資料來源：國立臺灣大學社會科學院會計組統計

說明：94-95年度資料統計截止日為95.11.。96年度資料統計截止日為96.11.25.。97年度之統計截止日為97.11.19.。98年度之統計截止日為98.11.5.。

4. 院級研究中心成果

94年6月為了增進對中國大陸之研究，成立了中國大陸研究中心。95年5月分別成立公共經濟研究中心、社會政策研究中心、客家研究中心。重要成果包括共支持43個子計畫（中國大陸研究中心24個、公共經濟研究中心7個、社會政策研究中心12個）。98年研究成果（含working paper）共40篇，舉辦25場學術會議，教師出訪64人次，國際學者來訪64人次。99年預計將增加子計畫，並規劃舉辦多場學術研討會，同時加強邀請學者來訪，及教師訪問國外相關領域之學術單位進行交流。預期明年成果將更為豐碩。

5. 學術研究群成果

本學院教師長期一直以來有小型研究群存在，從事學術研究活動，定期討論相關研究議題。該項學術研究有助本院之研究發展，為加強本院學術研究之提昇，補助9個研究群給予適度經費之支持，合計60萬，作為播種與初始研究計畫的經費，已有初步成果。

99年將就今年各研究群成果作評鑑後，再決定是否繼續補助，預計98年將補助15個研究群。

6. 學術榮譽

學術榮譽方面包括：政治學系石之瑜教授獲頒臺大講座（2008-2010）及第13屆教育部國家講座，經濟學系黃鴻教授獲第12屆教育部國家講座。

此外，獲得教育部學術獎者有劉錦添教授（52屆）、李怡庭教授（51屆）、彭信坤教授（53屆）、陳恭平教授（53屆）。

獲得「中央研究院年輕學者研究著作獎」者有林明仁副教授（98年）、陳旭昇副教授（97年）、藍佩嘉副教授（96年）、王泓仁教授（92年）。

獲得國科會「吳大猷先生紀念獎」者有陳旭昇副教授（96年）、黃貞穎副教授（95年）、陳虹如副教授（95年）、藍佩嘉副教授（92年）、王泓仁教授（92年）。

另有黃景沂助理教授獲得2008年歐洲產業經濟研究學會年輕學者論文獎，藍佩嘉副教授獲得亞洲研究國際會議2007書籍獎；陳東升教授獲得國科會社會科學專業獎章，其他獲得國科會傑出研究獎及其他研究獎項者亦多有所在。

1.2.2 教學

1.2.2.1 招生、生師比

以下就本學院增加大學部及研究所學生、招生方式、招生素質之提升、大學部與研究生比例合理化、生師比等目前狀況說明之。

(1) 增加大學部及研究所學生

教育部要求獲「邁向頂尖大學計畫」之12所大學，每年應擴增800名招生名額，並增加甄選入學之比率，以發揮優質人才之培育功能。從師生比來看，本學院之各系招生人數很難再增加，但配合教育部政策本院已增加5名大學部招生名額，並視情況之需要逐步調增。

(2) 招生方式改進

依據相關研究報告，甄試相對學測而言，可招收到素質較佳之學生，但考慮大學入學之公平性，甄試與學測並重，並由各系招生委員會研擬有效辦法，目前經濟系之甄試與學測之比重各佔二分之一。

本學院各學系均已實施大學部之甄試入學方案。

(3) 學生素質提升

各系所組成招生委員會，至各高中做招生說明、或利用網路，提供高中有更多的資訊，讓高中生更了解本學院各系所之特色，以吸收素質較佳之學生。例如98年依例至北一女、建國中學等做招生說明，本院政治、經濟、社會、社工系均派教師參與，獲得很大的迴響。98年將繼續辦理。

(4) 大學部與研究生比例的合理化

大學生研究生之比例依學校之目標為一比一，本院將逐步調整大學部與研究生比例。下表為本院之學生數。

表5 本院之學生人數統計表

學系	大學部	碩士班 (含專班)	博士班	研究所 合計	大學部與研 究所合計
政治學系	750	288	41	329	1079
經濟學系	625	165	36	201	826
社會學系	200	45	27	72	272
社會工作學系	207	60	3	63	270
國家發展研究所		314	70	384	384
新聞研究所		93		93	93

合計	1782	808	177	1142	2924
----	------	-----	-----	------	------

說明：以上資料為97學年度第2學期（98年第一學期資料本校尚未公佈）

以97學年度第2學期之人數而言，本院大學部人數1,782人，研究所人數為1142人，大學部與研究所比例為1：0.64。

(5) 生師比的改善

教育部規定全校生師比應在35以下，且日間部生師比應在25以下，碩士班（含專班）學生應加權2倍計列，博士班學生應加權3倍計列。又依本校組織規模及發展規劃準則本校生師比應以十五為上限。依此，本院目前專任教師131人，97學年度第2學期大學部1782人、碩士班808人、博士班177人，生師比為29.9，明顯過高。教師負擔明顯偏重，此與教師員額受限及教育部與社會大眾要求本校善盡社會責任，適度增收學生有關。有此情況下，教師負擔各該學系所必選修課程已相當吃力，尚需兼顧全校性與外系之課程，同時還要加強研究，長此以往，對提昇教學與學術研究品質恐有不良影響。

在專任教師無法增聘的情況下，為改善師生比過高的情況，本院98年聘兼任教師17名，其中政治系3名、經濟系3名、社會系3名、社工系6名、國發所2名。99年本計劃將編列預算聘兼任教師17名，並向學校申請博士後研究人員改善生師比過高之情形。

1.2.2.2 教學

本院 97 學年度第 1 學期有專任教師 131 人，兼任教師 122 人，學生人數約 3000 人，全院生師比為 27.23。97 學年度第 1 學期本院開授課程數為 489 科，選修人數為 18,963 人，其中支援全校性通識課程及外系課程 77 科，選修人數為 4,824 人。教師開授課程多元，除各學系的必選修課程外，並支援全校性通識教育課程與外系之課程，致使本院教師授課時數過多，對教學品質與學術研究產生影響。為解決此問題，本院已增聘兼任教師，並聘任博、碩士班學生為教學助理，對提升教學品質與學生學習已收成效。

為了使課程設計的調整能夠及時因應配合大環境變動與時俱進的教育目標，本院各系所設有課程委員會，針對系所發展方向及學生修課需求，對課程進行討論和調整。

本院參酌國外的課程設計，並因應最近兩岸的發展及國際情勢的變化 97 學年新開課程如下：

政治系：財務行政、行政法進階、性別政治、歐洲聯盟、東亞國關理論與方法專題、共同市場專題、原住民族政治、外交決策與政策、中國政治原典導讀、行政管理方法專題、比較政府與政治專題。

經濟系：產業與貿易、中國經濟專題、法律經濟學概論、計量經濟專題、契約理論、神經經濟學專題、計量經濟學之進階統計基礎、勞動經濟學、策略性貿易理論專題。

社會系：數位遊戲文化、文學、宗教與資本主義、性別政治、比較社會學與方法。

社工系：社會工作與行銷、東南亞政治經濟、貧窮、就業與社會政策、家族與癌症、健康照護與公平專題討論、家庭暴力防治。

國發所：風險社會專題、歐洲聯盟專題研究、福利國家理論與制度專題、經濟整合理論與實際專題、勞動經濟學理論與政策專題、國家安全專題研究、東亞福利資本主義專題、中國客家專題、人力資源管理經濟學專題、美國總統選舉專題，新聞所：雜誌企劃實務、國際政治與兩岸關係專題等。

另外開設大陸學程課程，包括大陸政治、經濟、社會、法律及兩岸關係的課程，提供全校同學修習以增進對中國大陸各項情勢與問題的瞭解，對未來兩岸關係的掌握更為有效。

本院為了增進全校師生對社會科學相關知識的認識，本院開授許多社會科學方面的通識與服務性的課程，由表 1 可知每年選修本院所開設的通識課程學生逐年增加，顯見對社會科學的需求以及其重要性越來越增加。

茲將本院 92 學年度至 97 學年度開授課程與選修人數之詳細情形分別表列如下：

表 6 92-97 學年度服務性課程與通識課程開課數及選修人數統計表

學年度	總計		通識科目		服務性課程	
	開課數	選修人數	開課數	選修人數	開課數	選修人數
92	70	5085	26	3124	44	1961
93	82	5458	40	3709	42	1749
94	83	5681	38	3789	45	1892
95	88	7036	40	4957	48	2079
96	146	10551	98	8439	48	2112
97	77	4824	53	3790	24	1034

資料來源：各系所

說明：97 學年度只計算第 1 學期

社會科學有越來越普及的趨勢，因此本校他系到本學院修讀輔系與雙主修的學生越來越多，另外本院學生為了加強其他相關知識亦到他系去修習課程。由表 2 可知，以本院各系為輔系者於 92 學年度有 249 人，97 學年度有 308 人(成長 23.7%)，以本院各系為雙主修者 92 學年度有 110 人，97 學年度有 239 人(成長 117%)。本院學生修讀輔系者 92 學年度有 76 人，97 學年度有 111 人(成長 46.1%)，修讀雙主修者 92 學年度有 56 人，97 學年度有 83 人(成長 48%)。詳細資料請參閱表 2。

表 7 92-97 學年度輔系、雙主修人數統計表

系別	核准他系學生修讀本院為輔系、雙主修														核准本院學生修讀外系為輔系、雙主修													
	輔系							雙主修							輔系							雙主修						
	92	93	94	95	96	97	小計	92	93	94	95	96	97	小計	92	93	94	95	96	97	小計	92	93	94	95	96	97	小計
政治學系	58	66	69	75	56	118	442	28	27	44	44	58	91	292	32	48	27	38	47	51	243	33	39	25	35	25	37	194
經濟學系	152	166	113	125	108	105	769	48	46	40	39	38	40	251	19	33	25	30	22	31	160	13	17	18	28	22	19	117
社會學系	33	33	19	43	51	59	238	26	27	35	55	43	79	265	13	10	16	8	14	12	73	5	2	8	9	11	16	51
社會工作學系	6	4	7	12	16	26	71	8	1	12	10	22	29	82	12	12	6	8	8	17	63	5	8	6	3	4	11	37
總計	249	269	208	255	231	308	1520	110	101	131	148	161	239	890	76	103	74	84	91	111	539	56	66	57	75	62	83	399

資料來源：教務處註冊組

表 8 為本院教師的教學負擔情況，由表 4 可知雖然專任教師人社增加但開課數也越來越多，因此平均授課的科目數逐年並未有減少的趨勢。詳細情形請參閱表 3。

表 8 92-97 學年度教師教學負擔授課數

項目	學年度	92	93	94	95	96	97/1*
開課總數		618	632	644	609	682	340
專任教師人數		117	118	123	128	128	131
平均授課科目數		5.28	5.36	5.24	4.76	5.33	2.60

資料來源：各系所

*：97 學年度只計算第 1 學期

雖然本院教師教學負擔頗重，對教學抱持高度熱誠，每年具備教學優良及教學傑出資格的教師人數，都高於校方分配之名額。此外，於學期末以網路學生意見調查為基礎辦理課程評鑑。本院 96 學年度受評課程評鑑值（範圍為 1 至 5）達 4.0 以上者比率為 71.89%（全校比率 71.84%）。詳細情形請參閱表 4。

表 9 92-96 學年度學生教學意見調查統計表

項目	學年度	92	93	94	95	96
調查課程數		501	531	554	565	619
平均評鑑值 < 3 課程數		4	4	6	6	2
平均評鑑值 ≥ 3 且 < 4 課程數		174	184	170	218	172
平均評鑑值 ≥ 4 課程數		323	343	378	341	445

資料來源：各系所

本院的學生國際交流人數逐年增加，本院外籍學位生就讀人數 97 學年度為

81 人（相對 96 學年度成長比 9.5%），其中政治系為熱門科系（96 學年度為 37 人，97 學年度 43 人），僅次於國企系及中文系。

表 10 95-98 學年度外籍生人數統計表

年度	95	96	97	98
就讀學位國際生數	68	74	81	

為擴大招收國際學生來台求學並提升教學國際化程度，本院除增加英語授課比例外，另積極與國外學校簽約設置跨國雙學位及學術交流協議。

1.2.3 服務

鼓勵教師皆參與協助推動系務，同時支援校務、院務工作，亦有教授擔任主管職，對校、院工作充分支援，並發揮專業知能。

政治學系黃長玲教授獲 97 年（第 2 屆）教師傑出社會服務獎、政治學系彭錦鵬副教授獲教師傑出校內服務獎。政治學系蕭全政教授獲 98 年（第 3 屆）教師傑出社會服務獎。

1.2.4 國際學術交流與合作

(1) 外籍學生數

98 學年至本院之外籍生政治系 36 人、經濟系 10 人、社會系 6 人、社工系 6 人、國發所 26 人、新聞所 6 人，計 90 人。交換學生分別有來自日本、韓國、蒙古、馬來西亞、英國、德國、美國等國計 37 人。

(2) 重點姐妹校交流

98.1.20. 通過中國大陸研究中心與英國南安普敦大學當代中國中心學術交流合作協議書。98.2.25. 通過與華中師範大學政治學研究院、華中師範大學中國農村問題研究中心之學術交流合作協議書。98.9.7. 中國大陸研究中心與北京大學政治發展與政府管理研究所學術交流合作協議書正式簽約完成。98.9.24 通過中國大陸研究中心與華中師範大學城市社區建設研究中心學術交流合作協議書。另通過與瑞典隆得大學社會工作與社會福利學系學術交流合作備忘錄附錄、與美國柏克萊加州大學經濟學系學術交流合作協議、與瑞典優密歐大學(University of Umeå)社會科學院學術交流合作協議。

(3) 推展跨國雙學位制度

政治學系與日本早稻田大學政經學部、國際教養學部已談妥跨國雙學位制度，未來會積極開拓並發展跨國雙學位制度。經濟學系計畫與香港城市大學經濟及金融系簽訂學生交流合作協議，經濟學系與日本早稻田大學政經學部簽訂跨國雙學位制備忘錄，互派學生學習。

(4) 協助年輕教師及研究人員拓展國際視野

鼓勵年輕教師及博士班學生申請國科會、教育部等各項赴國外進修之獎助，成效良好。鼓勵教師拓展國際視野，積極協助教師爭取各項補助，邀請各國學者至本院短期參訪、座談及講學。

(5) 積極招收國際學生、規劃相關措施

本院各系所為增加學術交流以及擴展國際觀，持續積極招收國際學生，國籍包括日本、韓國、越南、蒙古、俄羅斯、法國及奧地利。本學院設置外籍生獎學金共計12名，每月每人發給3000元，一年計432,000元。此外，為國際學生設置專屬助教，協助解決語言障礙，以順利完成修業。加強與國際學生之交流溝通，增強其對本院之向心力。都是有助招收國際學生之規劃。同時院內硬體將e化，並鼓勵教師開授英語課授。

(6) 拓展學生國際視野，提昇英語能力

有關本院拓展學生國際視野，提昇英語能力相關措施如下：

補助研究生出國參加會議，補助學生至國外修習短期專業課程之經費，並經常安排外賓以英語演講，以增進學生之英文能力。並定期協助學會以英語舉辦國際模擬會議，增進學生對於國際事務之瞭解。同時也安排學生協助接待來訪之國際學人，增加與國際學術界交流之練習機會。

社會工作學系則建立學生海外實習制度，94學年度有兩位學生海外實習，95學年度共有2位學生到海外交換學習，96年薦送碩士班學生1名至美國紐約實習，由美國紐約哥倫比亞大學教師協助督導。97年薦送碩士生3名至美國紐約Asian Outreach Clinic of The Child Center of New York實習，另有1名大學生至香港實習。98年薦送2位學生至香港及澳門實習，另1位碩士生至美國紐約實習。

社會系於98年7月辦理「2009夏季京都大學參訪」計畫，由師生組團赴日進行參訪並發表論文，藉由大學部與研究所學生工作坊之形成，達到拓展國際學術視野，培育比較社會人才及增加更多學術合作與交流的機會。

(7) 舉辦學術研討會

本院各系所98年舉辦國內外學術研究討會133場。

(8) 設置外籍生獎學金

98年獲獎共計12名，分別有政治系1名、政研所2名、社會所3名、社工所1名、國發所4名、新聞所1名，共12名獲獎，對外籍生之生活有所助益。

(9) 締約學校交換生之華語課程經費補助

本院對於締約學校來台就讀本院系所之交換生給華語課程經費補助，對國際交流有所助益。

(10) 邀請外國教授來院參與學術合作以及教師出國出席國際會議發表論文補助。

本院教師出國參加學術交流，訪問研究共計251人次。除積極運用國科會獎助與其他類獎助金（如Fulbright Scholarship）前往國外短期進修或講學外，並支援教師出國參與國際學術研討會或率團至他校進行國際交流活動。本學院出國之補助非亞洲地區為40,000元，亞洲地區為25,000元。至98年10月底止計有老師8人次提出申請，其中亞洲2人次，非亞洲5人次。另外學生出席國際會議發表論文院方亦有補助。

國際學者來院訪問人數計276人次、教師出國訪問、出席國際會議發表論文198人次。

1.2.5 學生表現

- (1) 博碩士、學士生畢業後，在各領域幾都有傑出校友，例如連戰教授曾擔任副總統兼行政院院長、錢復教授擔任監察院長、吳庚教授擔任大法官、蔡政文教授曾擔任考試委員、古登美教授擔任監察委員、許慶復教授擔任考選部次長及現任考試院考試委員、彭錦鵬教授曾擔任國大代表、張劍寒教授擔任政務委員、袁頌西教授擔任教育部次長、許介鱗教授擔任國策顧問，廖大林、黃天福、徐成焜、張俊宏、張旭成、周陽山、羅文嘉、段宜康、陳學聖、郭正亮、邱毅、李文忠、王淑蕙、賴勁麟、莊碩漢、楊國樞、林銘德、龐建國、薛琦、王作榮、李光雄、陳師孟、邱正雄、何志欽、李逸洋、辜寬敏、彭明敏、高英茂、辜振甫、丁守中等擔任立法委員以及政府要職等等，均能發揮本身學術研究專長貢獻社會。
- (2) 整體而言，學生們在學習和參與研究方面的表現皆相當出色。畢業後繼續深造比例相當高，而畢業校友在每個領域都有傑出的表現；回饋社會有成者，實是不勝枚舉。校友畢業的出路包括：政府官員、各級民意代表、公民營企業高級主管、新聞媒體主管、文字記者、電子媒體記者、公關公司負責人或從業人員、私人企業負責人或從業人員、大學教授或研究員及中學教師、公私立銀行、金融機構主管等；擁有輔系學位而後考上律師、司法官、檢察官、會計師者亦所在多有。

1.3 未來願景

臺大社科院數十年來，從法學院時代迄今，即一直重視學術研究與教學，培育出無數素質優良的校友，成為社會國家的領導人才。近二十年來臺大社科院的教學與研究均有濃厚的學術理論取向，希望藉此提升臺大在社會科學的學術地位，此從教師的學術著作、論文與研究計劃當中，可以得知。又從過去的論文發表於國內期刊，轉而發表於國外期刊，從一般期刊轉而發表於TSSCI期刊可知其趨勢與發展。臺大社科院的學術研究與教學除了理論的探討和建構之外，亦積極進行實證研究，投入對攸關國家與社會發展的議題與政策的研究，使得理論和實際相結合，此種結合從教師和學生與社會接軌的實驗、實習中彰顯出來。台大社會科學院秉持研究國際和國內社會現象的自我期許，將研究成果、教學經驗及服務熱忱帶入社會，使此一領域具有學術回饋社會的情懷。

願景與目標

(一) 標竿學校

台大社科院在過去優良的基礎上，並在「邁向頂尖大學計畫」學術領域全面提昇、人文社科領域提昇研究能量之經費支持下，全院師生共同努力，將全力追求卓越，邁向世界頂尖，成為世界社會科學領域中的重要研究重鎮之一。

英國泰晤士報 98 年 10 月 8 日公布 2009 世界大學排名，臺大排名 95 名，較去年 124 名進步 29 名。本年本校各領域在泰晤士報評比多有進步，藝術與人文為 60 名、工程 IT 為 47 名、生醫為 45 名、社會科學為 58 名、自然科學為 51 名。另外本校委託圖資系黃慕萱教授所做之 2009 年國內七所研究型大學及亞太代表性 ESI 期中追蹤報告，在論文成長數方面，本院今年為 239 名(較去年前進 13 名)；被引次數方面，本院排名為 318 名(較去年成長 22 名)，為台大進入該領域排名進步最多之一。本院在國內外佔有優勢之領導地位。

本院考量國外大學社科院的世界排名及 SSCI 論文發表數，以及科系與學生人數與本院較相近等因素，本院以**日本東京大學、新加坡大學**為目標，本院與日本東京大學、新加坡大學相關資料請參見表 11、表 12、表 13、表 14、表 15。

表 11 臺灣大學、東京大學、新加坡大學、日本京都大學社科院評比

校名	台灣大學 National Taiwan University	東京大學 The University of Tokyo	新加坡大學 National University of Singapore	日本京都大學 Kyoto University
世界排名	95	22	30	25
亞洲排名	22	3	10	5

國內排名	1	1			1	2
社科院世界排名	58	16			20	29
學院	社會科學院	經濟學部	教養學部	文學部	文學暨社會科學院	社會科學相關學部
科系	政治學系 經濟學系 社會學系 國家發展研究所 新聞研究所 社會工作學系	經濟學系	總合社會科學科(國際關係、社會動態、現代政治分析、情報社會科學) 超域文化科學科 地域文化研究學科 基礎科學科 廣域科學科 生命認知科學科	行動文化學科(社會學、心理學、社會心理學) 思想文化學科 歷史文化學科 語言文化學科	Communications New Media Economics Geography Political Science, Psychology Social Work Sociology (不含文學科系)	社會學系 政治學系 經濟經營學科
學生人數、專任教師數	>2700 專任教師 123	大學生 830	大學生 394	大學生 842	大學生>5000 研究生>1000	>2500 專任教師 123

資料來源：社科院排名取自 Quacquarelli Symonds《World University Rankings》(評分標準: Academic Peer Review 40%, Employer Review 10%, Faculty Student Ratio 20%, Citations per Faculty 20%, International Faculty 5%, International Students 5%)

日本東京大學 2009 年世界排名為 22 名，2006~2008 年其 SCI/SSCI/A&HCI 期刊論文發表數有 235 篇。該校經濟學部、教養學部其國際化制度與經驗，學術研究與教學制度，以及日本經濟國際研究中心、經濟理論中心、實驗經濟研究室等，亦可作為我們突破的參考。其中日本經濟國際研究中心 (Center for International Research on the Japanese Economy, CIRJE) 成立於 1998 年 4 月，致力於日本經濟的國際合作研究以及蒐集、分析及傳播日本的經濟資料，鼓勵推動和學術界、公共政策決策者及企業界人士合作進行經濟研究。其研究議題如日本經濟的比較研究、匯率的實證研究、法律與經濟、公共設施系統、保險與金融議題以及其他相關領域的議題等，宜作為本學院發展研究中心努力的參考。

表 12 日本東京大學社會科學領域 SCI/SSCI/A&HCI (總數)

領域	2003	2004	2005	2003~2005	2006	2007	2008	2006~2008	2003~2008
Economics	35	33	40	108	58	44	60	162	270
Intl Relations	8	6	5	19	8	8	12	28	47
Political Science	9	4	10	23	5	8	14	27	50

Sociology	4	4	2	10	7	5	6	18	28
Social Work	0	0	1	1	0	0	0	0	1
Total	56	47	58	161	78	65	92	235	396

1. 社會科學領域之定義以 WOS 上之 Economics、International Relations、Political Science、Social Work、Sociology 等領域範圍為準
2. 同一篇文章之分類可能同時歸屬到兩個領域，於總計僅計算一次
3. 搜尋資料庫包含 SCI、SSCI 和 A&HCI
4. 搜尋資料類型：All document types
5. 本表所提供的年份乃指資料庫收錄該文獻的年份，而非文獻出版年
6. 資料收錄年代：2003.1.1-2008.12.31

新加坡大學之社會科學院，世界排名為 30 名，其 2006~2008 年 SCI/SSCI/A&HCI 期刊論文發表數 285 篇，而本學院 2006~2008 年 SSCI 論文發表 131 篇，故值得作為本學院之標竿。該校社會科學院系所結構與本院頗為類似，其國際化制度與經驗，學術研究與教學制度，以及其日本研究、歐洲研究、新加坡研究等計畫，宜作為本學院的參考。另外，其 Singapore Study 系列課程，由許多不同的視野觀點來瞭解與研究新加坡，包括新加坡的地理環境與歷史、社會與經濟、政治與國際關係，為新加坡未來領導人們提供新加坡國家之基礎分析和決策過程內容，這些做法亦值得我們參考與學習。

表 13 新加坡大學社會科學領域 SCI/SSCI/A&HCI (總數)

領域	2003	2004	2005	2003~2005	2006	2007	2008	2006~2008	2003~2008
Economics	49	44	37	130	63	63	67	193	323
Intl Relations	8	7	6	21	3	9	15	27	48
Political Science	12	7	10	29	7	10	11	28	57
Sociology	10	6	10	26	15	17	14	46	72
Social Work	3	4	3	10	4	3	1	8	18
Total	75	63	62	200	88	96	101	285	485

1. 社會科學領域之定義以 WOS 上之 Economics、International Relations、Political Science、Social Work、Sociology 等領域範圍為準
2. 同一篇文章之分類可能同時歸屬到兩個領域，於總計僅計算一次
3. 搜尋資料庫包含 SCI、SSCI 和 A&HCI
4. 搜尋資料類型：All document types
5. 本表所提供的年份乃指資料庫收錄該文獻的年份，而非文獻出版年
6. 資料收錄年代：2003.1.1-2008.12.31

表 14 臺灣大學社會科學院社會科學領域 SCI/SSCI/A&HCI (總數)

領域	2003	2004	2005	2003~2005	2006	2007	2008	2006~2008	2003~2008
Economics	19	19	26	23	29	42	64	94	158
Intl Relations	3	2	5	5	2	3	10	10	20
Political Science	3	2	6	5	3	6	11	14	25
Sociology	2	0	2	4	7	11	4	22	26
Social Work	0	0	1	0	0	1	1	1	2
Total	24	21	36	32	39	59	81	131	211

1. 社會科學領域之定義以 WOS 上之 Economics、International Relations、Political Science、Social Work、Sociology 等領域範圍為準
2. 同一篇文章之分類可能同時歸屬到兩個領域，於總計僅計算一次
3. 搜尋資料庫包含 SCI、SSCI 和 A&HCI
4. 搜尋資料類型：All document types
5. 本表所提供的年份乃指資料庫收錄該文獻的年份，而非文獻出版年
6. 資料收錄年代：2003.1.1-2008.12.31

由表 14 可知，本學院於 2006~2008 年進步快速，在經濟、國際關係、政治、社會領域的國際論文表現均較日本京都大學為優，但仍落後日本東京大學與新加坡大學，仍有待繼續努力。

表 15 臺灣大學社會科學院、日本東京大學、新加坡大學、日本京都大學
社會科學領域 SCI/SSCI/A&HCI (總數)

領域	國立臺灣大學 社會科學院		日本東京大學 社會科學領域		新加坡大學 社會科學領域		日本京都大學 社會科學領域	
	2003~2005	2006~2008	2003~2005	2006~2008	2003~2005	2006~2008	2003~2005	2006~2008
Economics	23	94	108	162	130	193	39	98
Intl Relations	5	10	19	28	21	27	3	6
Political Science	5	14	23	27	29	28	0	3
Sociology	4	22	10	18	26	46	1	3
Social Work	0	1	1	0	10	8	0	0
Total	32	131	161	235	200	285	41	105

台大社科院從科際整合、國際化、理論與實務並重中，型塑出社會科學院在臺大十一個學院最具有獨有特色。臺大社科院不論在政治、經濟、社會、社工或新聞乃是整合性的國家發展領域，皆透過學術研討、論壇、演講、座談及聯合開授課程等方式，使得各該領域的知識與學術得以在社會科學的領域上，居於領導地位，亦不斷的發展與提升。

本院在學術領域全面提升之願景與目標分述如下：

1、發展中國大陸研究中心為亞洲一流之研究中心

目前國內設有中國大陸研究中心的大學，包括政治大學中國大陸研究中心、清華大學當代中國研究中心、東華大學大陸研究中心、東海大學大陸社會暨管理研究中心。其中政大擁有全台灣最大的研究社群，包含國際事務學院、東亞所、中山所和國際關係研究中心等大陸研究領域相關系所單位，最完備的圖書館藏及資料檢索系統，最廣泛的全球中國研究學術合作關係和交流計劃。

本院政治、經濟、社會領域不論師資、學術研究均為全國之冠，故本院中國大陸研究中心具有發展為亞洲一流研究中心的潛力，將結合台灣、中國、香港、新加坡之學者共同參與，以成為研究兩岸四地政治、經濟、社會等中國議題研究之重鎮。

95-98年對中國大陸問題以政治學、社會學、經濟學三學門為主體，透過舉辦學術研討會進行三個層面的重新建構。

2. 提升論文品質，從量的擴充到質的提升

本院教師一向認真從事學術研究，本計劃除繼續鼓勵前述研究外，將透過研究中心及研究群來增強學術研究。同時透過獎勵補助鼓勵教師發表於SCI、SSCI、TSSCI學術論文、working paper和撰寫專書。

過去四年來本院論文發表成長快速，已達目標，未來將著重提升論文品質，包括鼓勵投稿到A級期刊、提高論文被引用次數，及提升論文發表品質等，以增加論文的影響力。

3. 鼓勵跨校、跨領域研究，提升學術研究產能

2008年經濟系黃貞穎教授從事實驗經濟學研究，研究成果發表於Science，經濟學系劉錦添、林明仁及王道一的論文先後發表於AER。

跨領域的合作仰賴不同專長的學者在知識上的交流與討論，並建立在良性的互動與尊重上，將在此基礎上繼續從事跨領域的合作，提升本院學術研究的產能。

此外，因鑑於社會科學領域發表於SSCI、SCI及A&HCI期刊較為困難，故未來將投入更多的資源，透過國際及校際合作，與中研院或其他院校教師合作，以增加論文發表質與量，故此項計畫將會是本年度的重點。

4. 中國大陸學程強化

結合法律、政治、經濟、社會等有關研究大陸、台灣、香港等地教授，已重新規劃本院之中國大陸學程。該學程將可提供學生完整之大陸之相關議題之課程，此亦將為本學院特色之一。修完此學程者可參加大陸參訪團，實地了解大陸問題，由中國大陸研究中心編列參訪經費，以落實教學、研究合一。

5. 加強院級中心對國家社會的影響力

中國大陸研究中心著重中國大陸政經社方面的探討，公共經濟研究中心將著重於經濟理論與政策的研究，而社會政策研究中心則積極與國際建構平台，以上三個研究中心對學術研究與社會發展有實質助益。將加強其對國家社會的影響力。

另外，將成立政策與立法中心厚植政策研究，發揮台大社會科學院政、經、社會、社工、國發等系以及台大法律學院教授的專業與研究，對政府各項政策進行研究分析並評估政策的影響力，以提供政府政策上的建議。

6. 加強國際學術合作，提升國際學術地位

因鑑於社會科學領域發表於SSCI、SCI及A&HCI期刊較為困難，故未來將投入更多的資源，透過國際及校際合作，以增加論文發表數，故此項計畫將會是本年度的重點。加強國際學者來訪與合作，及鼓勵本院教師出國出席國際會議發表論文、舉辦國際研討會等。99年將繼續編列預算供新進教師出國作短期研究訪問，並加強國際合作，以增加本院國際知名度。

7. 拔尖領域的打造—強化實證經濟學研究

臺大經濟系黃貞穎教授的研究團隊（包括陽明神經科學研究所郭文瑞教授、美國羅格斯大學經濟系 Tomas Sjöström 教授等），以兩種典型的賽局設計實驗—「優勢可解賽局」與「協調賽局」，輔以功能性磁振造影技術分析參與者的大腦活動，成功找出兩種賽局背後隱含的神經心理歷程，研究成果發表於 2009 年 4 月份的《Science》期刊上。

該研究成果從經濟學核心議題出發，登上國際頂尖的科學性的雜誌，意義不凡。尤其，研究團隊由國內自然科學與人文社會學科跨領域的合作，更是國內社會科學研究的一個里程碑。研究團隊中還有一位瑞典籍的美國大學教授，因此，更是一個跨系、跨校、乃至跨國性的罕見合作，開啟了多元創新合作的研究模式典範。跨領域的合作仰賴不同專長的學者在知識上的交流與討論，並建立在良性的互動與尊重上，將在此基礎上繼續從事跨領域的合作，提升本院學術研究的產能。

8·發展國際期刊

- (1) 本學院每年發行 Pacific Economic Review 一期，該刊為 SSCI 期刊，95 年已與 Blackwell 簽約。已成立編輯室、架設網站，作為雙方聯繫及邀稿之用。96、97、98 年已各發行 1 期，99 年將繼續合作，提升本院之學術聲望。
- (2) 與香港城市大學商學院合作每年合出一期「亞太會計與經濟學刊」(APJAE)，該期刊已列為 Econlit 之名單，該刊爭取於 3 年後收錄於 SSCI。已成立編輯室、架設網站，作為雙方聯繫及邀稿之用。96、97、98 年已各發行 3 期，將繼續合作，提升本院之學術聲望。
- (3) 將本院期刊的提升，目前已為 TSSCI 期刊的政治科學論叢、經濟論叢提升為 SSCI 期刊，並扶植台灣社會學、台大社會工作學刊、國家發展學刊、台大新聞論壇成為 TSSCI 期刊。

9·教學品質的改善

將繼續聘任兼任教師、教學助理以減輕教師授課壓力，提昇教學品質，並使教師有時間致力於學術研究，發表優質論文。

整修校舍、添購圖書、改善校園網路等基礎軟硬體建設，以提供師生更舒適便利的教學研究環境；打造 e 化的教室環境，以帶給師生更充分而方便的教學支援與輔導。教學空間之全面改善對於全面提昇形象非常重要，讓學生一進教室感覺耳目一新。目前徐州路教室已全面 e 化，教師使用電化設施，提昇教學品質。97、98 年已更新校總區四系所之部份教學設施。本院計劃於 99 年將繼續更新校總區四系所之教學設施。

台大社科院從科際整合、國際化、理論與實務併重中，型塑出社會學院在臺大十一個學院中相當獨有的特色。臺大社科院不論在政治、經濟、社會、社工或新聞乃是整合性的國家發展領域，皆透過學術研討、論壇、演講、座談及聯合開授課程等方式，使得各該領域的知識與學術得以在社會科學的架構上不斷的發展與提升。此外，由於社會科

學院各系所是提供學校通識與共同課程之主力之一，故更可擴而大之與其他學院的學術領域接觸，為科際整合提供更寬廣的空間。社會科學院擁有許多優秀的教師，他們無論是出席國際學術會議，從事國際學術交流或訪問，以及學術著作發表，均有良好的表現。至於論文發表在SSCI上者，數量逐年增加，居於台大之重要地位。再者，社會科學院也積極進行國際學術交流，與世界著名大學簽訂各項學術交流協議，進行師生之交流，與交換學生。目前社科院之國際留學生數量在臺大僅次於文學院，故學院邁向國際化之動力是相當明顯的。

1.4 發展面臨之問題

本學院的歷史悠久，基礎穩固，學術表現優異，本院之SWOT分析如下。

1.本院之優勢：

- (1) 不論在政治、經濟、社會及社會工作等學術領域均居臺灣學術領域之重要地位，且在亞洲亦具非常重要之地位。
- (2) 本院各系所研究領域豐富而多元，所累積的研究素材及教學經驗完整。
- (3) 擁有堅強優秀的師資陣容，各個教師在不同學術領域中具有領導地位。大學部和研究所學生約 3,000 人，素質優異。
- (4) 政治學系、經濟學系及國家發展研究所碩士在職專班學員以中高階公務人員居多，提供政治、經濟理論與實務結合的良好學術與驗證管道。
- (5) 畢業系友分布於國內、外各行各業，且多為領導人，對社會國家貢獻良多。將積極擴大畢業系友的聯繫，對國家社會的影響力。系友亦極關心母系之發展，並能對母系捐贈各種學術發展基金及捐贈建築經費，協助本院之發展。
- (6) 本院教師透過與各研究中心共同研究，以及各系所內之相關機制，已經與國際學界以及中國大陸學術界，建立一定程度的聯繫或合作關係，便於開展往後學術之發展與國際交流。

2.本院之限制：

- (1) 生師比過高，教師之教學負擔沉重。
- (2) 教授薪資太低，缺乏彈性，無法與同領域其他行業及亞洲鄰近一流大學競爭。
- (3) 徐州路院區房舍老舊、空間狹隘又為古蹟，維修困難，無法提供本院師生良好的研究與學習環境；再加上與校總區分處兩地，與其他學院師生互動困難。
- (4) 教室硬體設備雖在近年來陸續汰換及更新，使教師能有效使用資訊科技等先進教學方式，來提升教學績效，但與其他先進國家及國內各大專院校多已建置現代化之數位教學教室，藉由數位媒體等輔助教師教學，相較之下，

本院教學設備仍感不及。

- (5) 社工系、新聞所二系所之專任教師稍嫌不足，導致教師之教學與行政負擔過於沈重。目前雖經本院教師員額管理小組內部調控後二系所員額皆符合「系所設有研究所者專任教師應達 11 人以上，獨立所應達 7 人以上」之規定，但此為本院內部協調借用之結果，仍需向校方爭取教師員額。
- (6) 近年來學術活動蓬勃發展，相關行政業務亦大幅增加，但行政人力未能相對成長，行政人員負荷過重。
- (7) 經常性之經費不足，但院內對教學及研究的資源需求不斷增加，雖努力摺節，但仍難以應付現實發展需要。再加上支用限制過多，故某些學術活動必須仰賴募款才得順利進行，不僅增加人力負擔，亦升高系務發展之不確定性。
- (8) 中國大陸研究在社會科學領域中，作為本院發展重點的起步較晚，因而對於吸收學生投身於此領域來說，需要較長時間才能見效。此外，本院之教師因為致力於學術論文的發表，對政府的政策的參與，似嫌不足。
- (9) 本院政治系、國發所、社工系之研究較屬台灣區域性研究。在論文發表除投稿至 TSSCI 及出版專書外，較難刊登於 SSCI。本土化之專屬議題論文，不易發表於 SSCI，此為社會科學領域與理工領域差異之處。
- (10) 本院教師 SSCI 發表數尚未達國際一流地步，將建議與鼓勵博士生在畢業前與教授至少發表一篇 SSCI 文章，藉此提昇博士生的研究素質。

3.本院面臨之機會：

- (1) 2006 到 2010 年間，由於邁向頂尖大學計畫經費的挹注，本院每年可由邁向頂尖大學計畫獲得經費，故有一定之經費基礎。
- (2) 跨領域學術整合為學術研究之趨勢，日益重要且明顯，以此為基礎，易於掌握和其他學科溝通合作之機會。本院有政治、經濟、社會、社會工作、國家發展及新聞相關社會學門，故有極好之機會成為一流之社會科學領域之學術重鎮。
- (3) 國內政治環境變化快速，政府組織也長期在進行改革再造，這些過程提供豐富獨特的本土政治研究題材，也提供本院各領域教師提供政策建言、促進理論和實務結合之機會。
- (4) 本院具有一定之國際聲譽，與國外著名學校機構合作機會很多。
- (5) 經濟學門是一門世界性的科學，除了可發展純理論外，亦可做全球性的研究，本院有很好的發展機會。
- (6) 中國大陸研究中心具有發展為亞洲一流研究中心的潛力，因為從亞洲以及全球的中國大陸研究社群來說，目前的主要趨勢，除了西方學術界長期以來自主性的研究角度與典範已經十分鞏固外，中國大陸學界本身也在試圖建立有別於西方的典範與視角，本院之研究將有機會顯現出不同於二者的

特色。

- (7) 公共經濟研究中心將著重於經濟理論與政策的研究，及邀請外國學者來台研究；社會政策研究中心則積極與國際建構平台，可建構一國際交流的學術平台。

4.面臨之外在威脅：

- (1) 近年來延攬優良師資的競爭日趨激烈，國內各大學及中研院，試圖以較優渥待遇延攬本院教師，因此本院除在延聘新進優秀人才方面遭遇困難之外，同時也面臨少數優秀教師可能出走的潛在危機。
- (2) 韓國、日本、香港乃至中國大陸對於發展世界一流大學均卯足全力，提高待遇與研究經費，此形成本院邁向世界頂尖之強大威脅。
- (3) 中國大陸以雄厚之國家財力全力挹注北京大學、清華大學等重點學校，故其社會科學相關系所急起直追，進步快速。本院必須有更積極之作為，才能確保兩岸社會科學研究之領先地位。
- (4) 因應全球化所帶來之衝擊，本院各系所課程之安排和教學內容必須與時俱進，靈活調整，避免落伍僵化之結果。
- (5) 邁向頂尖大學計畫經費，若不能長期挹注，對本院教學及研究將產生影響。

貳、增進研究能量

本院具有厚實的學術研究基礎，將透過98年本院「邁向頂尖大學計畫」以增進研究能量。

2.1計畫目標

為了增進本學院教師學術及促進學術研究成果之發表，增進研究成果，鼓勵學術研究與論文發表係為本計劃之目標。

本院教師一向認真從事學術研究，除接受國科會與企業界(含公民營機構及政府)之研究案進行研究外，尚有一些專案研究。本計劃除繼續鼓勵前述研究外，並將繼續95年的研究成果與基礎，並且部分透過研究中心及研究群來增強學術研究。

1. 促進學術成果發表，提升論文品質

學術研究之結果應予以應用發展，以促進學術之提昇及傳播，進而提昇國民之知識水準與豐富國民之生活內涵與競爭力。

關於學術研究成果之發表可分下列幾項。

(1) 鼓勵國際論文 (SSCI、SCI及A&HCI) 之發表

目前上海交大與英國泰晤士之評鑑均有SSCI、SCI之論文數，為邁向國際一流大學，並有利於未來之評比，本學院將鼓勵教師將論文發表於SSCI、SCI之期刊，以提高國際論文之增加率。

本校各學院在國際論文發表於SSCI、SCI及A&HCI資料如下，從該表來看社會科學院相對於其他各院之表現相對優異。

表16本校各學院在論文發表於SSCI期刊之篇數統計表

學院	1994	1995	1996	1997	1998	1999	2000	2001	2002	2003	2004	2005	2006	2007	2008	合計
文	1	0	0	3	1	2	1	0	1	5	2	4	3	10	8	41
理	3	3	7	4	5	11	5	4	6	22	15	55	20	33	36	229
社會	11	16	13.5	7	18	16	22	20	21	30	16	29	26	40	46	331.5
醫	7.5	10	18	12.3	20	26	23	23	19	33	40	52	62	68	93	506.8
牙醫															0	0
工	1	1	2	1	1	1	2	4	2	5	3	7	6	9	9	54
生農	1	1	6	1	3	4	0	2	2	2	1	3	3	5	13	47
獸醫															0	0
管理	4	8	1	3	3	8	5	3	11	16	12	22	33	35	73	237
公衛	2.5	8	11.5	11.7	9	13	12	5	12	13	19	27	33	40	41	257.7
電資				0	0	0	3	0	0	5	1	5	5	5	5	29

法律						0	0	1	0	0	0	0	0	1	3	5
生命												1	1	1	0	3
師培									2	1	2	4	0	4	2	15
保健	0	0	0	0	0	0	0	0	0	0	0	0	0	2	0	2
神經															1	1
其他	0	0	0	0	2	0	0	2	0	0	0	0	0	0	0	4
合計	31	47	59	43	59	77	68	63	70	121	96	181	171	216	289	1591

資料來源：國立台灣大學法律暨社會科學院圖書分館

2000-2009年本院各學系教師在論文發表於SSCI、SCI及A&HCI期刊之篇數如下：

年度	2003	2004	2005	2006	2007	2008	2009	2005~2009	2003~2009
政治系	5	3	5	9	5	7	6	32	40
經濟系	21	17	23	22	24	43	51	163	201
社會系	5	3	4	2	2	3	6	17	25
社工系	2	1	2	5	8	4	8	27	30
國發所	1	3	0	2	5	10	5	22	26
新聞所							1	1	1
中心研究員							9	9	9
合計	34	27	34	40	44	67	86	271	332

說明：2009年統計資料至2009.10.31。(含forthcoming 37篇)

資料來源：國立臺灣大學社會科學院整理

98年本院教師發表於SSCI、SCI及A&HCI共有86篇(含中心研究員9篇、forthcoming 37篇)，2005-2009年平均54.2篇(2004-2008年平均42.4篇)。將鼓勵本院教師積極投入研究與發表國際學術論文，促進臺大成為國際一流大學、世界前一百大學。

值得一提的，2009年經濟系黃貞穎教授從事實驗經濟學研究，研究成果發表於Science，經濟學系劉錦添、林明仁及王道一的論文先後發表於AER。

另各系所之新聘教師，將特別著重其SSCI之論文發表能力。另將鼓勵升等教師重視SSCI之發表以及鼓勵教師將論文發表於國際期刊。

(2) 鼓勵發表於TSSCI期刊論文

TSSCI共有33篇(含中心研究員1篇、forthcoming 11篇)，2005-2009年平均29篇(2004-2008年平均26.8篇)，擬將發表於TSSCI之論文數提升至35篇。

年度	2000	2001	2002	2003	2004	2005	2006	2007	2008	2009	合計
政治系	4	7	4	9	7	6	14	18	10	13	92
經濟系	6	14	9	5	5	9	4	5	7	8	72
社會系	5	8	8	4	6	2	5	2	1	4	45

社工系	2	3	3	2	3	4	2	4	5	4	32
國發所	1	2	5	1	1	2	1	1	3	3	20
新聞所	-	-	1	1	-	1	2	1	3	-	9
中心研究員										1	1
總計	18	34	30	22	22	24	28	31	29	33	271

說明：2009 年統計資料至 2009.10.31. (含中心研究員 1 篇、forthcoming 11 篇)

資料來源：國立臺灣大學社會科學院整理

(3) 鼓勵發表於其他語文之期刊論文

為加強國際化與提昇本校之知名度，對於發表於其他語文之期刊論文，如德文、日文者，本院將比照 SSCI 方式予以鼓勵，預計將有 4-5 篇章。

(4) 鼓勵專書之出版

專書是社會科學中的重要著作，影響深遠。學術成果部份以專書出版，對知識之傳播極為重，除依「國立臺灣大學學術研究成果獎勵辦法」向學校申請獎勵金外，本院將給予專書產出之鼓勵，預計將有 16 本專將出版。

2. 院級研究中心朝向重點領域發展

中國大陸研究中心著重中國大陸政經社方面的探討，擬提昇為校級研究中心。公共經濟研究中心將著重於經濟理論與政策的研究，及邀請外國學者來台合作，而社會政策研究中心則積極與國際建構平台，以上三個研究中心對學術研究與社會發展有實質助益。

(1) 中國大陸研究中心 99 年主要工作重點包括

① 專書出版：以英語世界、中國大陸、國內之學科導向研究社群作為主要閱聽對象，整合本校與國內、英語世界、中國大陸相關學者，出版英文與繁體、簡體中文專書，所有專書在出版時，均以本中心的主導、贊助與規劃作為內容前提，並爭取長期成為本中心之專屬系列叢書。專書之內容，應以提高本中心所補助研究成果在國際、中國大陸、國內之能見度，建立學術對話上之重要地位為主要考量。專書之出版，基本原則為凸顯本中心在研究主題上的特色與系統性、整體性設計，分為下列兩類：

A. 統整性主題出版系列：99 年的主題，擬設定為：「經濟改革開放後中國大陸的民主化治理改革」，包括：「The Development of Civil Society in China」、「中國大陸的民主化進程與治理績效的

深入探索」、「社會組織與農村治理：海峽兩岸比較研究」、「海峽兩岸府際關係比較研究」。

B·其他專書出版：「台商大陸投資二十年：回顧與前瞻」：將本中心與國立政治大學中國區域經濟發展暨治理論壇在98年所舉辦的研討會之學術論文部分，在99年於台灣出版專書。內容包括：(A)全球化與台商大陸投資回顧；(B)台商投資經驗與教訓；(C)轉型升級與策進思路。邀請論文寫作與對話對象。

- ②學術期刊論文出版：透過本中補助本院同仁之專題研究計畫，於民國99年出版英文SSCI或中文TSSCI期刊，以及其他期刊論文。
 - ③繼續出版發行中國大陸教學研究通訊（紙本）與電子報：除報導本中心運作與動態之外，並可在每期開闢專論區塊，分析中國大陸即時或長期之重要發展變遷議題。
 - ④舉辦國內與國際學術研討會。
 - ⑤本院或本校教師與國際或中國大陸學者相互邀訪，進行專題講座、小型座談、短期研究，以及其他交流活動。
 - ⑥設置專項獎學金，提供本院或本校之博士與碩士研究生，在論文大綱通過之後，前往中國大陸或國外進行其論文所需田野研究之旅費與生活費。
 - ⑦強化本院目前已經建立，開放給全校大學部修習之「中國大陸研究學程」之內涵。基本策略為除整合現有各院系與中國大陸研究相關課程外，另外研議如何開闢由專門負責之教師開授新課程之可能性，並強化課程效果。
- (2) 公共經濟研究中心 99 年主要重點包括①促進國際學術交流：以 2006 年至 2009 年成立以來所累積發展的國際學術網絡與交流之成果為基礎，繼續 2010 年的國際學術活動；②提昇論文發表的能量：鼓勵本院教師就其在中心所做學術專題研究，爭取在國內外重要學術期刊上發表研究成果。並出版學術專書，以提升本院的學術研究水準。③人才培育：透過本中心的學術研究及國際合作交流活動，積極推動本院博碩士研究生參與經濟理論及實證研究工作，以加強人才培養。本中心並將積極與政府部門合作，舉各項講座、專題研討及推廣教育課程，積極培訓政府部門財經專業人才。④開創跨領域合作研究空間，鼓勵同仁發展跨研究領域，開創新的研究議題。

本中心在 2010 年 1 年內工作業務包括：邀訪國際上重要學者前來訪問交流、舉辦兩場中大型學術會議及研討會、五場政策討論會、中心研究計畫補助、博士班學生研究論文補助、出版刊物

希望透過研究中心在以上活動之推動，大幅提昇院內同仁在 SSCI，TSSCI 的論文發表數量品質，並成為東亞地區研究公共經濟相關議題的重鎮。

(3) 社會政策研究中心

有關明(2010)年度的重要工作規劃，繼續發展亞洲社會品質與社會政策研究計畫並且可能開發新的研究領域。簡要說明如下：

第一個是繼續亞洲社會品質與社會發展研究。今年我們和韓國等六個國家（韓國、台灣、日本、香港、中國、泰國）共同發展社會品質調查研究（S Q S Q, Standard Questionnaire of Social Quality）以及社會品質新理論。該研究的論文"Social Quality as a Measure for Social Progress"在今年第三屆 O E C D World Forum 獲得最佳論文獎。

第二個研究的主軸部分仍然將延續今年的「金融海嘯的衝擊與政策回應」以及「災變管理與社會政策」兩領域，以此為基礎形成新的研究群「風險、風險社會與社會政策」。這研究團隊研究範圍將包括 1) 風險、家庭變遷與親密風險～親密與家庭風險、2) 風險、職場環境與經濟安全～工作與職場風險，和 3) 風險、災變管理與社會應變～災變與社區風險。

第三個可能的研究主軸：可能加入與聯合國 UNICEF 同步的國際合作研究 UNICEF Global Study on Child Poverty and Disparities 案，這是由 DAVID GORDON 所主導的研究中心所參與帶領（Townsend Centre for International Poverty Research, School of Policy Studies, University of Bristol），另外若是有可能拿到相關經費，David Gordon 鼓勵參與「The Poverty and Social Exclusion Survey」，簡稱「PSE survey」。

第四個可能加入的國際合作研究是 International Well Being Index，研究主觀感受下的生活品質研究。以澳洲為研究據點的 *The International Well-Being Group (IWBG)*。該研究國際研究總主持人是 Professor Robert Cummins 已主動邀請加入此國際研究團隊。

(4) 客研究中心

99 年工作重點包括：①立院內跨系所以及本校跨院系相關客家研究人力、研究資源整合性平台。②在跨學科的基礎上，推動客家研究計畫，選擇主要研究議題，並建立國內有關客家研究與討論之交流性平台。③以「客家研究」為重心，推動與國內相關政府及學術單位間之合作。④開展與國際學界有關客家研究學術文化交流及合作，並建立長期之制度性合作管道配合臺大「客家研究學程」教學需求，及未來臺大社會科學院籌設客家研究相關系所（組），培養客家研究人才。

3．國科會計畫、企業委託計畫持續發展

社會科學研究成果的一項重要指標為教師受國科會、政府機構及公民營機關委託之計畫數。98年國科會計畫77件，核定總金額為74,848,000元。教育部等各級政府機關專案或其他類型計畫11件，核定總金額為3,976,538元。建教合作等計畫22件，核定總金額為22,506,082元，總計110件101,330,620元。

這些計畫或具有高度之學術理論取向，或深具政策參考的實務價值。而許多研究劃一旦完成後，幾乎可以立即到位對政府政策與社會需求作出貢獻，具影響政府政策之實力。這也社會科學領域與社會人群緊密聯結的明證。在推動「邁向頂尖大學計畫」的同時，此項合作亦仍持續發展。98年將繼續鼓勵本院教師向國科會申請計畫及向政府機關爭取計畫。

4．支持學術研究群

本學院教師長期一直以來有小型研究群存在，從事學術研究活動，定期討論相關研究議題。該項學術研究有助本院之研究發展，為提昇本院學術研究之能量，將檢討98年9個研究群，有持續性與成果者繼續將給予適度經費，研究積效較不顯著者將不再補助。為擴大提昇研究能量，將鼓勵教師提出新的計畫，將資源分散擴大研究能力，避免過度集中於少數研究者，這個部份將由人文社科領域提升研究能量經費補助。（依評鑑指標中是否有working paper、SSCI、專書之發表為考核依據）

以上研究成果目標將於第二年進行檢討，期能提高目標達成率。

2.2 執行策略與執行方案

為達成強化教學、提升教學品質及學生素質與鼓勵學術成就、促進學術成果發表之目標，及達到至少一個領域在五年內成為亞洲第一的目標，本院成立提昇學術發展策略委員會，聘請校內外學者為委員，就本院計畫之內容提供諮議。為落實策

略發展委員會之建議，本院並成立提昇教學及學術研究執行工作小組，以院長、副院長、系所主任為當然委員，負責本院相關工作之規劃與執行。另為管控計畫之執行，將成立執行管控與績效委員會，落實執行及年度績效之評鑑。

本學院為落實本計劃之目標，達成鼓勵與促進本學院全體師生全員參與，除事前進行溝通匯整意見外，並經策略發展委員會及工作小組多次討論作成決議，以求周密完善。97年度本學院每三個月開會，適時檢討執行情形及調整。另外，為了執行與管控，本學院將本計劃之相關資訊隨時上網及E-Mail給本院教師。執行策略分述如下：

1．促進學術成果發表，提升論文品質

(1) SSCI、SCI、A&HCI及TSSCI發表、專書出版、撰寫專書獎勵措施

社會科學論文之發表相對較為困難，特別是相對於SSCI更是困難，論文修改費時，因此論文發表數量相對較少，為了鼓勵本學院教師踴躍將論文發表於SSCI及TSSCI目錄期刊，本學院已訂定「國立臺灣大學社會科學院學術研究成果獎勵辦法」對教師資料蒐集、助理等投入的補助。希望SSCI論文有70篇以上，TSSCI由增加至35篇以上。

(2)積極與中研院及其他研究機構學術合作

過去四年來本院論文發表成長快速，已達預期目標，未來將著重提升論文品質，將積極與中研院及其他研究機構學術合作，以增加研究能量及影響力。合聘教授或研究員以本院系所名義發表於SSCI期刊者，將比照本院獎勵辦法予以獎勵。

(3)英文編修補助

投稿於外文期刊最大的問題是語文，為了解決與加速本學院教師的產出，本計劃對於編修論文之費用全額補助，不但發表於SSCI期刊，外文專書文章、外文期刊之發表均予以補助。其作法為本學院直接與專業外文編譯者或公司簽約或由作者自行決定，但編修計價應事先報院。

(4)發表於SSCI及TSSCI論文審查費補助

為鼓勵本學院教師踴躍將論文發表於SSCI及TSSCI目錄期刊，對於投稿之審查費將予補助，每篇以三次為限。

2．發行出版國際級的期刊

(1)每年發行一期Pacific Economic Review

每年發行Pacific Economic Review一期，該刊為SSCI期刊，聘請經濟學系王泓仁教授擔任97年之主編，陳旭昇助理教授為執行編輯。已於96、97年各出刊一期，對社會科院之國際學術聲望有相當大助益。為因應期刊編務，並編列

150萬經費，成立專屬辦公室、信箱與架設網站，以利雙方溝通及論文之徵輯。

(2)與香港城市大學商學院合作每年合出三期「亞太會計與經濟學刊」

APJAE目前有三個辦公室，除在本院外，香港、美國各有一個。本院由黃鴻教授擔任主編，並已架設網站，作為雙方聯繫及邀稿之用。APJAE已於4月、8月各出版1期。

3·支援院級研究中心及系級研究中心、研究群

(1) 院級研究中心

為了鼓勵學術研究，本院將持續支援三個研究中心。中國大陸研究中心獲校長補助97-99年每年1500萬元經費；而公共經濟研究中心、社會政策研究中心，本計劃99年將共給予240萬元之經費。各研究中心聘請之助理以本學院博碩士生為原則，藉此提高博碩士生之論文論文之品質，但計畫主持人可視實際狀況聘請短期專任助理。99年在資料庫的建立、國際聯繫、舉辦國際研討論方面將有所成長。並向外爭取合作研究計畫。

(2) 系級研究中心、研究群

本院對系級研究中心及研究群給予補助，以促進學術研究成果。本院98年支援9個研究群，有助於推動相關領域之研究與交流活動。為鼓勵各系級之學術研究中心健全運作，以與院級研究中心相輔相成，將定期予以系級中心經費補助，俾使本院教師在不同的研究平台上，共同發揮更大的研究及教學能量。99年將鼓勵更多研究群。

4·成立政策立法中心

對國家發展過程中各種公共議題，包括：產業創新、政府改造、社會福利、醫療保險、科技發展、金融與通訊傳播的監理、財政改革、就業問題、勞資議題、性別平等、兒少福利等進行整合型研究分析。藉由舉辦座談會、研討會，建立一個跨領域的平台，提出被社會廣泛接受且能執行的公共政策。並且透過院際、校際乃至國際學者專家，以及產官的合作，擴大對社會國家的影響力。

厚植政策研究，發揮台大社會科學院政、經、社會、社工、國發等系所以及台大法律學院教授的專業與研究，對政府各項政策進行研究分析並評估政策的影響力，以提供政府政策上的建議。

5·協助各系所期刊發行之措施

本學院各系所皆有專業的論文期刊，各期刊皆為國內各該領域之頂尖期刊，而為了進一步提升各期刊之水準，本學院將對各期刊給予補助，其執行方式如下：

(1)「政治科學論叢」編輯

「政治科學論叢」在經費的支援下，目前在收稿量、退稿率、審查程序與效率、編輯品質上已有一定水準。除繼續努力維護在TSSCI與各項學術期

刊評比中的優勢之外，未來更進一步以申請進入SSCI資料庫為目標。

(2) 擴大發行「政治科學季評」

「政治科學季評」係由本系教師指導、研究生負責編輯的學術性書評季刊，公開徵求對政治科學相關學術著作之評論(書評)與介紹(書目)，提供政治學術著作人和評論者意見交流之園地，期許引領暨提升學術研究之風氣。自2004年3月發刊以來，頗受好評，許多學術單位紛紛來信索取。擬藉由經費的挹注，得以大量發行，擴大贈閱對象。

(3) 「經濟論叢」編輯

「經濟論叢」目前在收稿量、退稿率、審查程序與效率、編輯品質上已有一定水準。除繼續努力維護在TSSCI與各項學術期刊評比中的優勢之外，將以申請進入SSCI資料庫為目標。

(4) 臺灣社會學的編輯

臺灣社會學的編輯費用由臺大社會學系負擔，中研院社會學所則負擔印刷費用，臺灣社會學目前以嚴謹的審查著名，短期內只會維持在半年刊的出版頻率，因此不會申請列入SSCI，但是，目前臺灣社會學收錄於著名的Sociological Abstract，這是一項國際社會學界都會引用的資料庫，為維持這份高水準的期刊繼續由臺大社會學系參與編輯與出版。

(5) 臺大社會工作學刊編輯

社工專業社群維持一個專業論述發表的園地，出版了臺大社會工作專業學刊，一年兩期且穩定出刊中，希望在明後年申請收錄為TSSCI的期刊。目前為了提升期刊的水準，希望有專任的期刊編輯費用，協助本期刊朝向更專業的方向發展，本學院將補助編輯的部分費用。

(6) 國家發展研究期刊編輯

目前本所期刊之編輯工作由所內教師兼任執行編輯及行政人員兼任執行秘書，為了提升期刊的水準，補助專任的期刊編輯費用，以使本期刊朝向更專業的方向發展。

(7) 臺大新聞論壇期刊編輯

新聞所曾於82年曾發行《臺大新聞論壇》期刊，曾在期刊評比中，頗得肯定。但出版五期之後就難以為繼，在85年暫時停刊。由於國內缺少以「新聞研究」為主題的期刊，近年來新聞議題的研究數量甚多，因此，各方期盼之下，目前已勉力復刊。規劃以一年兩期出刊，並採取符合嚴謹學術規格的審查作業，在三年之間獲得進入TSSCI機會。

6. 提升研究能量

(1)新進教師研究經費

為提昇其文章發表能量，考量其研究能力給予經費補助，由人文社科領域提升研究能量經費支付，但以發表SSCI論文為目標。

(2)由系所直接與發表論文較少之教師接觸，使能多致力於論文發表，提升本院之研究能量。

(3)擴大與國際、校際合作之研究案

鑒於本院教師人力有限以及教學負擔過重，將透過與國際、校際合作之研究計劃來解決此一瓶頸，藉此增加本院SSCI論文發表量。

7. 提升學生研究能量

(1)設立博士班獎學金

由人文社科領域提升研究能量經費設立博士班獎學金，提供 8-10 名博士生每月 1 萬元獎助金，使其專心研究，藉以提升其研究能力。

(2)獎勵博碩士發表論文

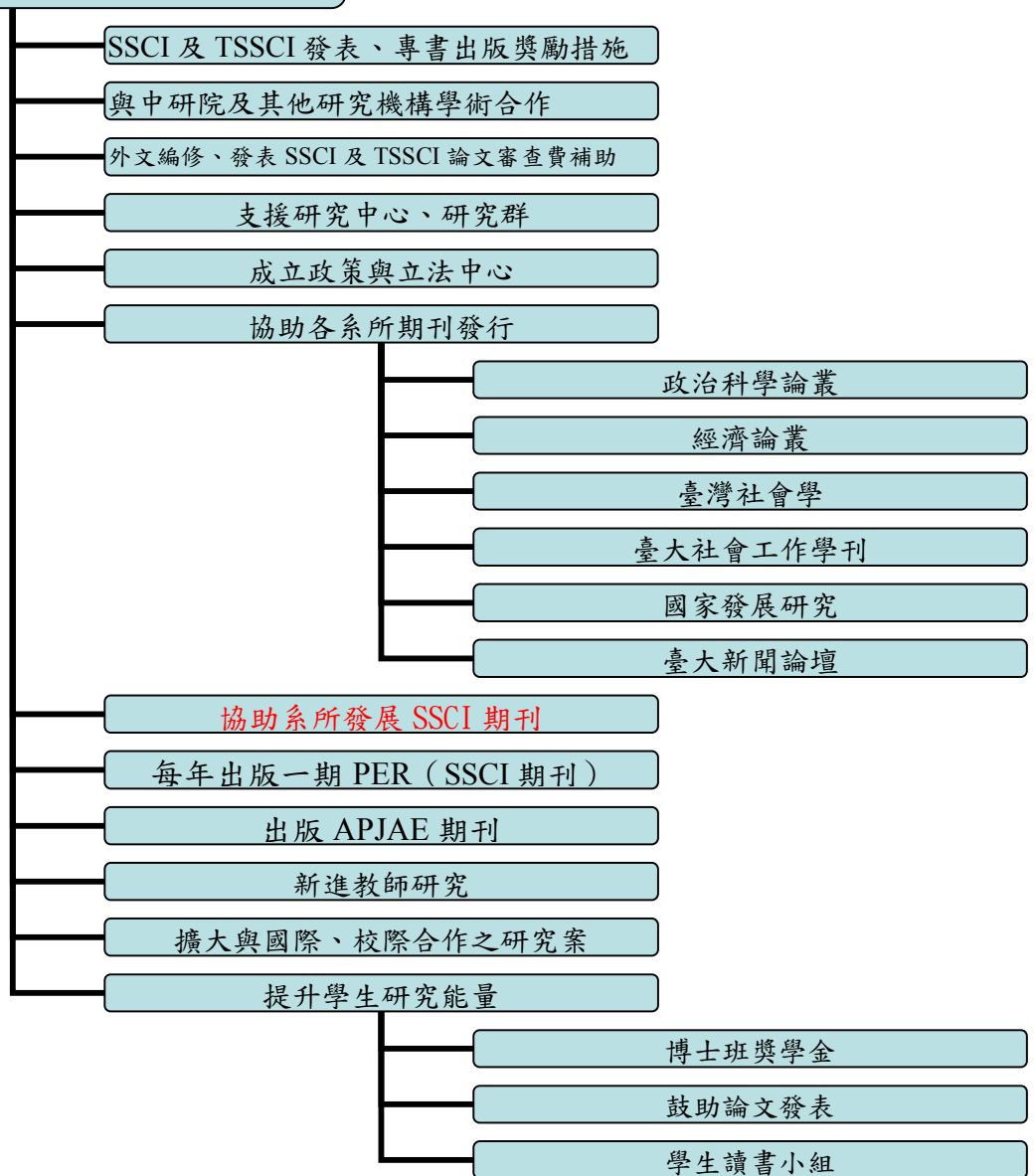
為了促進本學院博碩士之論文發表，本計劃對博碩士發表於匿名審查之期刊，給予獎勵，若與本院教師共同發表則依據論文發表辦法給予獎勵。98 年經濟系博士班高國峯同學論文〈最適平行輸入政策〉，發表於 98 年 6 月「經濟論文叢刊」第 37 輯第 2 期。今年將再繼續獎勵。

(3)學生讀書小組

本院為鼓勵學生自組讀書小組研讀學術性資料，以提升本院學生讀書及討論風氣，設置學生讀書小組，初審通過後補助影印費、雜支每組每學期以 6000 元為限，檢據核銷。

以上相關措施表列如下：

促進學術研究與提升學術研究之品質之措施



以上研究中心及研究群之執行成果將於年底依本院執行管控與績效評鑑委員會所訂之「執行管控與績效評鑑」指標進行評鑑。該評鑑將做為下年度經費分配與補助之重要依據。

2.3 執行時程

本計畫以一年為期，預計自99年1月開始執行，訂定執行時程如下表：

項目、月份	1	2	3	4	5	6	7	8	9	10	11	12

發表於SSCI論文	•	•	•	•	•	•	•	•	•	•	•	•
發表於TSSCI論文	•	•	•	•	•	•	•	•	•	•	•	•
出版於專書、撰寫專書	•	•	•	•	•	•	•	•	•	•	•	•
英文編修、發表SSCI及TSSCI論文審查費	•	•	•	•	•	•	•	•	•	•	•	•
博碩士發表論文	•	•	•	•	•	•	•	•	•	•	•	•
與Pacific Economic Review每年合出一期	•	•	•	•	•	•	•	•	•	•	•	•
與港城市大學商學院合作每年合出三期「亞太會計與經濟學刊」	•	•	•	•	•	•	•	•	•	•	•	•
協助各系所期刊發行	•	•	•	•	•	•	•	•	•	•	•	•
協助系所發展SSCI期刊	•	•	•	•	•	•	•	•	•	•	•	•
院級研究中心	•	•	•	•	•	•	•	•	•	•	•	•
新進教師研究	•	•	•	•	•	•	•	•	•	•	•	•
擴大與國際、校際合作之研究案	•	•	•	•	•	•	•	•	•	•	•	•
博士班獎學金	•	•	•	•	•	•	•	•	•	•	•	•
學生讀書小組	•	•	•	•	•	•	•	•	•	•	•	•

上表執行時程為一年期之計劃，為有效執行本計劃，於年度結束時希望達到90%以上之執行率。

2.4 經費需求

分項計畫名稱：提昇學術研究			
項目	需求經費	小計	備註
經常門	人事費	0	0
	國外差旅費	660,000	660,000
	業務費及其他	6,800,000	6,800,000
			教師出國研究 1. 有助發表於SSCI、TSSCI論文、出版專書等投入資源，計200萬。 2. 院級研究中心計270萬 3. 出版PER，計85萬。 4. 出版APJAE，85萬 6. 協助各系所期刊發行，共計120萬。

資本門	設備費	320,000	320,000	三個研究中心設備費 教師教學相關設備之汰舊換新
	圖書費			
總計		7,780,000	7,780,000	

	項目	99預算	說明
研究	發表於SSCI、SCI及A&HCI論文	2,000,000	提供有助論文發表之投入資源，檢據核銷，SSCI、SCI及A&HC之JCR在前40%每篇補助6萬元，JCR在40%之外每篇補助3萬元。 TSSCI每篇補助1萬元。 專書出版之投入資源，檢據核銷，每冊以6萬元為度。
	TSSCI論文		
	出版專書及出版前之投入		
	專利		
	獎勵碩博士生發表論文、博士後研究	40,000	發表SSCI、TSSCI論文補助比照教師
	英文編修	140,000	編修論文之費用全額補助,但除發表於SSCI外，外文期刊、專書論文亦有補助。
	每年出版一期PER	850,000	相關協商編輯討論等支出（含出版費2萬美元。每本期刊40美元，訂購100本）
	出版APJAE	850,000	將於近年成為SSCI 相關協商編輯討論等支出
	政治科學論叢	300,000	
	出版Asian Ethnicity	100,000	
	經濟論叢	200,000	
	臺灣社會學	100,000	
	臺大社會工作學刊	200,000	
	國家發展學刊	150,000	
臺大新聞論壇	150,000		
中國大陸研究中心		由校補助經費	
公共經濟研究中心	1,100,000	另外「提昇人文及社會科學研究能量專案」經費再補助70萬元經費。	
社會政策政策研究	1,100,000	另外「提昇人文及社會科學研究能量	

	中心		專案」經費再補助70萬元經費。
	政策與立法中心	500,000	向校爭取經費200萬
	合計	7,780,000	

參、改善教學品質

本院師資素質整齊、教學認真，教學成果優異。畢業校友的表現與對社會國家之貢獻均獲得極高度的肯定。

3.1 計畫目標

為進一步提升學生的素質，培養更具國際競爭力的學生，本學院將在招生、國際化、教學、合作發展等做更進一步的提升。

1. 學生素質提升

各系所組成招生委員會，至各高中做招生說明、或利用網路，提供高中有更多的資訊，讓高中生更了解本學院各系所之特色，以吸收素質較佳之學生。

2. 大學部與研究生比例的合理化

大學生研究生之比例依學校之目標為一比一，本院將逐步調整大學部與研究生比例。為提高研究生人數，計劃成立公共經濟研究所及公共行政研究所。

3. 生師比的改善

本院目前專任教師131人，97學年度第2學期大學部1782人、碩士班808人、博士班177人，生師比為29.9，明顯過高。教師負擔明顯偏重。為有效降低生師比與教師教學負擔，有院98年聘請17位兼任教師，99年將繼續聘請。未來將編列預算逐年增聘兼任教師，並向學校申請博士後研究人員改善生師比過高之情形。

4. 教學品質提昇

要成為國際一流大學，提昇學生素質及其競爭力，加強教學乃為達成此目標方式之一。本院所開課程眾多，輔系與雙主修人數非當多，教師在支援外系課程、通識教育課程開課量亦多，致使本院教師授課時數過多，影響教學品質與學術研究，98年聘請29位教學助理，99年將增加教學助理的聘請。另外考量在經費許可的情況下，對120人以上之大班提供教學助理，藉此提昇教學品質與學生學習效果。同時並鼓勵研究所英文授課，並提高大學部英文授課。另外，考量研究所課程的特別需求，酌給教學助理，藉此提高教學品質，並降低教師教學負擔，以使教師能提撥時間致力研究，提昇論文發表。

5. 加強教室e化及改善教學研究環境

為提高學習效果，將進行加強教室e化及改善教學研究環境。

3.2 執行策略與執行方案

為了提高學生的學習效果，本學院對本院教師之教學相當重視。除對教師製作講義充分支援外，教室亦計劃全面e化，教師可利用網路進行教學。而為了強化教學品質所進行之教學評鑑，歷年來，本學院教師之教學受到學生極高的肯定。然而，由於學生數不斷增加，授課數亦不斷增加，但因受到教師員額之限制，因此大班課程數越來越多，形成教師教學負擔加重，並且也多少影響到教學品質。為了增加教學品質，本計劃之措施如下。

1. 提高學生之學習成效

(1) 授課大綱及教材上網

希望達到98%均有授課大綱及教材全面上網。

(2) 減少教師平均授課時數

本校專任教師每週授課時數為教授8小時、副教授及助理教授9小時、講師10小時。擬降低授課時數0.5小時，以聘任兼任教授或延攬國內外優秀人才來因應。

(3) 改善教學品質

98年徐州路院區校園環改善獲總務處補助600萬，99年將加強總區四所所教室之e化硬體設備及改善教學研究環境，並向教務處爭取經費。

(4) 新進教師創始經費

除向校方申請外，特殊個案專案補助。

(5) 推動教學資料的整理及出版

鼓勵出版教科書與研究成果彙編成冊。

(6) 提昇學生服務社區關懷人群的具體措施與成效

2. 聘任兼任教師

為了解決教師授課負擔過重的問題，在無法大幅增加編制內教師員額下，本計劃擬增聘兼任教師來解決目前的困難。其聘任程序仍依校方規定辦理。

3. 延聘教學助理

為解決大班上課及減輕教師之負擔，並強化教學品質，對於需要教學助理之課程，本計劃擬聘請本學院博碩士生為教學助理，協助資料搜集、課前準備、協助解答問題、批改作業等。每名教學助理每月5000元~10000元之補助，此不僅可達到前述之目標，亦可提昇研究生之素質，且部份解決研究生之生活問題。

4. 聘請博士後研究員

除如前述聘請兼任教師以減輕教學負擔外，本計劃並擬依本校「邁向頂尖

大學計畫－博士後研究員與研究技術人員補助作業要點」申請博士後研究員來協助教學及研究。

5.學生讀書小組

本院為鼓勵學生自組讀書小組研讀學術性資料，以提升本院學生讀書及討論風氣，設置學生讀書小組，初審通過後補助影印費、雜支每組每學期以 6000 元為限，檢據核銷。並於學期結束後一個月內完成讀書成果報告，由本院學務分處邀請本校相關領域教師進行審查並擇優獎勵，獲選者給予每組 6000 元之圖書禮券。96 學年度第二學期有 26 組，97 學年度第一學期有 61 組，97 學年度第二學期 51 組，98 學年度第一學期至少有 54 組以上。

6.加強教師評鑑及獎勵、淘汰機制

為了提昇教學品質，本學院訂有「教師評估辦法」、「教師評估辦法施行細則」定期對專任教師實施教學、研究、服務評估。此除可鼓勵本院教師之教學外，對評估不通過之教師不予續聘。

7.延攬國外學者來院講學及參訪

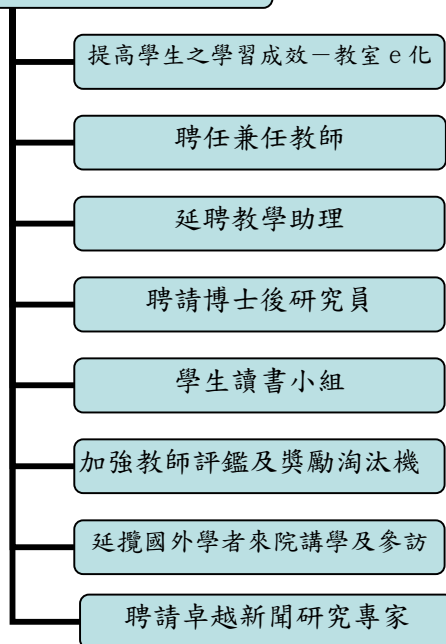
為了強化教學及研究，本學院之教師基於教學或研究之需要，可邀請國外學者來本院短期講學或進行學術研究與專題研究。98 年已延攬多位學者來院短期教學。99 年計劃延攬更多學者專家來院參訪及短期講學。

8.聘請卓越新聞研究專家

本學院新聞所為培養一流之新聞人才，計劃聘請卓越新聞獎項得獎人駐所指導，設置講座以及實務指導，95-98 年成效良好，99 年將繼續推動。

以上相關措施表列如下：

教學品質之提升，增進學生之素質



3.3 執行時程

本計畫以一年為期，為期有效執行本計畫，訂定執行時程如下表：

項目、月份	1	2	3	4	5	6	7	8	9	10	11	12
提高學生之學習成效	•	•	•	•	•	•	•	•	•	•	•	•
聘任兼任教師	•	•	•	•	•	•	•	•	•	•	•	•
延聘教學助理	•	•	•	•	•	•	•	•	•	•	•	•
聘請博士後研究員	•	•	•	•	•	•	•	•	•	•	•	•
加強教師評鑑及獎勵淘汰機制	•	•	•	•	•	•	•	•	•	•	•	•
延攬國外學者來院講學及參訪	•	•	•	•	•	•	•	•	•	•	•	•
聘請卓越新聞研究專家	•	•	•	•	•	•	•	•	•	•	•	•
讀書小組	•	•	•	•	•	•	•	•	•	•	•	•

上表執行時程為一年期之計畫，為有效執行本計畫，於年度結束時希望達到90%以上之執行率。

3.4 經費需求

分項計畫名稱：提昇教學品質				
經費項目		需求經費	小計	備註
經常門	人事費	0	0萬	
	國外差旅費	0	0萬	
	業務費及其他	2,643,000	2,643,000	1.聘任兼任教師 2.聘任教學助理 3.中國大陸學程教學助理 4.聘任兼任專技教師1名，每月1萬元。
資本門	設備費	300,000	300,000	
	圖書費	0	0	
總計		2,943,000	2,943,000	0

改善教學品質	聘任兼任教師	720,000	國內教師，1年每名6萬 99年：政2、經2、社2、社工3、國發2、新聞1
	聘任教學助理	1,260,000	每月每人不超過7000元，以9個月計，63,000元 政4、經3、社7、社工2、國發3、新聞1
	傑出記者駐所	100,000	新聞所：新聞獎項得獎人駐所指導，每月1萬，每星期1次
	讀書小組	400,000	
	規劃中國大陸學程 教學助理	100,000	每人每月不超過6000元，以9個月計。
	教學設備改善	300,000	
	合計	2,880,000	

肆、推動國際化

4.1 計畫目標

國際化是教育趨勢，亦為本校邁向國際頂尖大學之重要措施之一，為具體提昇本校之國際聲望，擬透過國際交流鼓勵本院學生與國外學校進行交流，此外，為鼓勵外國學生來本院就讀，本院將利用推動國際交流之經費，酌予提供外籍學生獎學金，希望能夠提高外籍學生來本院就讀之人數。再者，本計畫亦鼓勵本學院教師出國參加國際會議及學術交流，並邀請外國學者來院短期學術訪問及交流。

1. 重點姐妹校交流

98.1.20. 通過中國大陸研究中心與英國南安普敦大學當代中國中心學術交流合作協議書。98.2.25. 通過與華中師範大學政治學研究院、華中師範大學中國農村問題研究中心之學術交流合作協議書。98.9.7. 中國大陸研究中心與北京大學政治發展與政府管理研究所學術交流合作協議書正式簽約完成。98.9.24 通過中國大陸研究中心與華中師範大學城市社區建設研究中心學術交流合作協議書。另通過與瑞典隆得大學社會工作與社會福利學系學術交流合作備忘錄附錄、與美國柏克萊加州大學經濟學系學術交流合作協議。

2. 推展跨國雙學位制度

政治學系與日本早稻田大學已談妥跨國雙學位制度，經濟學系與香港城市大學經濟及金融系簽訂學生交流合作協議，經濟學系與日本早稻田大學政治經濟學部簽訂跨國雙學位制備忘錄，經濟系與美國柏克萊加州大學經濟學系學術交流合作協議，將互派學生學習。

3. 加強國際學術合作，提升學術研究產能

加強國際學者來訪與鼓勵本院教師出國出席國際會議發表論文、邀請國外編輯來訪、舉辦國際研討會等。99年將繼續編列預算供新進教師出國作短期研究訪問，並加強國際合作，以增加本院知名度。

4. 支援教師研究人員積極參與國際學術事務

本院教師除積極運用國科會獎助與其他類獎助金（如Fulbright Scholarship）前往國外短期進修或講學外，並支援教師出國參與國際學術研討會或率團至他校進行國際交流活動。本學院出國之補助非亞洲地區為40,000元，亞洲地區為25,000元。

5. 協助年輕教師及研究人員拓展國際視野

鼓勵年輕教師及博士班學生申請國科會、教育部等各項赴國外進修之獎助。本院為鼓勵教師拓展國際視野，積極協助教師爭取各項補助，用以邀請各國學者至本所短期參訪、座談及講學。

6.積極招收國際學生、規劃相關措施

本院各系所為增加學術交流以及擴展國際觀，持續積極招收國際學生，國籍包括日本、韓國、越南、蒙古、俄羅斯、法國及奧地利。為鼓勵與協助外籍生，本學院設置外籍生獎學金共計12名，每月每人發給3000元，一年計432,000元。98年分別有政治系1名、政研所2名、社會所3名、社工所1名、國發所4名、新聞所1名，共12名獲獎。

此外，為國際學生設置專屬助教，協助解決語言障礙，以順利完成修業。強與國際學生之交流溝通，增強其對本院之向心力。都是有助招收國際學生之規劃。

7.英語課程

95年第一學期4門，95年第二學期4門，96年第一學期6門，96學年第二學期有8門，97學年第一學期有12門。

4.2執行策略與執行方案

為了強化國際交流，增強本學院之國際競爭力，本計劃將利用本校「邁向頂尖大學計畫推動國際交流業務補助」之經費執行方案如下

1.鼓勵教師出國出席國際會議

依據前面所提之計劃對出國進行學術交流學生及外國學生來臺給予補助，並給予本學院出國參加國際會議及交流之教師給予補助。計劃將目前本學院出國之補助非亞洲地區為40,000元，亞洲地區為25,000元。

2.邀請國際學者來院講學或學術參訪

每位短期來台學者以10-20萬為補助原則。受邀國際學者需與本院教師共同合作，進行專一學術領域之合作，並將成果發表於SSCI。所需經費將向國科會及相關單位申請，或由國際交流中心經費編列，不足部份視個案由院方機動支援經費補助。

3.博碩士生出國發表論文參加國際會議，給予補助（優先向學校申請）。

4.師生出國進行專業課程

補助師生參加APSA, IPSA, ASPA等國際學術會議、及參加國外暑期專業課程。

社會工作學系則建立學生海外實習制度，94學年度有兩位學生海外實習，95學年度共有2位學生到海外交換學習，96年薦送碩士班學生1名至美國紐約實習，由美國紐約哥倫比亞大學教師協助督導。97年薦送碩士生3名至美國紐約Asian Outreach Clinic of The Child Center of New York實習，另有1名大學生至香港實習。98年薦送2位學生至香港及澳門實習，另1位碩士生至美國紐約實習。

社會系於7月辦理「2009夏季京都大學參訪」計畫，由師生組團赴日進行參訪並發表論文，藉由大學部與研究所學生工作坊之形成，達到拓展國際學術視野，培育比較社會人才及增加更多學術合作與交流的機會。

5.舉辦學術研討會

除了各研究中心將以研討會發表論文外，院也舉辦國際性會議。99年將舉辦多場研討會，發表研究成果。

6.設置外籍生獎學金

98年獲獎共計12名，分別有政治系1名、政研所2名、社會所3名、社工所1名、國發所4名、新聞所1名，共12名獲獎，對外籍生之生活有所助益。

7.締約學校交換生之華語課程經費補助

本院對於締約學校來台就讀本院系所之交換生給華語課程經費補助，對國際交流有所助益。

4.3執行時程

本計畫以一年為期，為期有效執行本計畫，訂定執行時程如下表：

項目、月份	1	2	3	4	5	6	7	8	9	10	11	12
鼓勵教師出國出席國際會議	•	•	•	•	•	•	•	•	•	•	•	•
邀請國際學者來院講學或學術參訪	•	•	•	•	•	•	•	•	•	•	•	•
博碩士生出國發表論文參加國際會議	•	•	•	•	•	•	•	•	•	•	•	•
邀請國際期刊編輯來訪	•	•	•	•	•	•	•	•	•	•	•	•
師生出國進行專業課程	•	•	•	•	•	•	•	•	•	•	•	•
舉辦學術研討會			•	•	•	•	•	•	•	•	•	•
教師擔任國際重要會士或會員	•	•	•	•	•	•	•	•	•	•	•	•

上表執行時程為一年期之計畫，為有效執行本計畫，於年度結束時希望達到90%以上之執行率。

4.4 經費需求

分項計畫名稱：促進國際交流				
經費項目		需求經費	小計	備註
經常門	人事費	0	0	
	國外差旅費	0	0	
	業務費及其他	750,000	750,000	1.邀請國際期刊編輯來訪。 2.邀請國際學者來訪。 3.舉辦國際研討會。 4.專責人員
資本門	設備費	0萬	0萬	
	圖書費	0	0	
總計		750,000	750,000	

國際交流	補助教師出國出席國際會議發表論文		向國際學術交流中心申請或由國際交流經費編列。
	教師短期出國訪問		向國際學術交流中心申請或由國際交流經費編列。
	師生出國進行專業課程		向國際學術交流中心申請或由國際交流經費編列。
	國際實習交流計畫		向國際學術交流中心申請或由國際交流經費編列。
	學生參與國際計畫		向國際學術交流中心申請或由國際交流經費編列。
	聘請國際學者		每人次10-20萬元 邀請國外學者來台或本院教師者出國訪問,但要發表至少1篇發表於SSCI或國外期刊之論文文章。經費由國際交流經費編列。
	邀請SSCI編輯進行交流		經費由國際交流經費編列。
	師生進行學術交流		經費由國際交流經費編列。 配合中國大陸學程、與締約學校交流
	舉辦國際研討會	15萬	其餘經費由國際交流經費編列。
	學院介紹物	10萬	院中英文簡介各300本
	專責人員	50萬	
	合計	75萬	

伍、經費需求總表

本院經費之規劃與分配係經策略會議討論方向與優先順序後，復經工作小組多次討論而訂，以全面發展為重點，不將經費平均分配到系所。本院98年執行成果已於前述，論文發表數、專書出版有所成長，學習品質有所改善、教學環境亦大幅增進，學生學習效果均有進步。且在國際化方面教授出訪與邀請國際學者來訪也有良好效果。而出版國際期刊方面，與PER每年合出一期、與香港城市大學合編期刊（APJAE）對本院國際學術聲望與研究水準有所提昇。

有關經費需求係以99年經費分別以彙整總表與各項計畫執行之經費編列說明之。

5.1 經費需求彙整總表

99年經費12,870,000元，全院計畫總經費、各分項計畫經費彙總如下：

99年度社會科學院學術領域全面提升計畫經費需求彙整總表 單位：萬元

全 院 計 畫 總 經 費	經費項目		需求經費	小計	備註
	經常門	人事費	0	0	
		國外差旅費	910,000	910,000	
		業務費及其他	11,040,000	11,040,000	
	資本門	設備費	920,000	920,000	
		圖書費			
	總計		12,870,000	12,870,000	
各 分 項 計 畫 經 費	分項計畫名稱：提升學術研究				
	經費項目		需求經費	小計	備註
	經常門	人事費	0	0	
		國外差旅費	660,000	660,000	教師出國研究
		業務費及其他	6,800,000	6,800,000	1. 有助發表於SSCI、TSSCI 論文、出版專書等投入資 源，計200萬。 2. 院級研究中心計270萬 3. 出版PER，計85萬。 4. 出版APJAE，85萬 6. 協助各系所期刊發行，共

				計120萬。
資本門	設備費	320,000	320,000	三個研究中心設備費 教師教學相關設備之汰舊換新
	圖書費			
總計		7,780,000	7,780,000	
分項計畫名稱：提昇教學品質				
經費項目		需求經費	小計	備註
經常門	人事費	0	0	
	國外差旅費	0	0	
	業務費及其他	2,580,000	2,580,000	1.聘任兼任教師 2.聘任教學助理 3.中國大陸學程教學助理 4.聘任兼任專技教師1名，每月1萬元。
資本門	設備費	300,000	300,000	
	圖書費	0	0	
總計		2,880,000	2,880,000	
分項計畫名稱：促進國際交流				
經費項目		需求經費	小計	備註
經常門	人事費	0	0	
	國外差旅費	0	0	
	業務費及其他	750,000	750,000	1.邀請國際期刊編輯來訪。 2.邀請國際學者來訪。 3.舉辦國際研討會。 4.教師擔任國際重要學術組織會員。 5.專責人員
資本門	設備費	0	0	
	圖書費	0	0	
總計		750,000	750,000	
分項計畫名稱：院方機動支援運用				

經費項目		需求經費	小計	備註
經常門	人事費	0	0	
	國外差旅費	250,000	250,000	
	業務費及其他	910,000	910,000	
資本門	設備費	300,000	300,000	
	圖書費	0	0	
總計		1,460,000	1,460,000	

5.2各分項計畫之執行經費(學術領域全面提升)

99年獲經費12,870,000元。各分項計畫經費編列如下表：

	項目	99預算	說明
研究	發表於SSCI、SCI及A&HCI論文	2,000,000	提供有助論文發表之投入資源，檢據核銷，SSCI、SCI及A&HC之JCR在前40%每篇補助6萬元，JCR在40%之外每篇補助3萬元。 TSSCI每篇補助1萬元。 專書出版之投入資源，檢據核銷，每冊以6萬元為度。
	TSSCI論文		
	出版專書及出版前之投入		
	專利		
	獎勵碩博士生發表論文、博士後研究	40,000	發表SSCI、TSSCI論文補助比照教師
	英文編修	140,000	編修論文之費用全額補助,但除發表於SSCI外，外文期刊、專書論文亦有補助。
	每年出版一期PER	850,000	相關協商編輯討論等支出(含出版費2萬美元。每本期刊40美元，訂購100本)
	出版APJAE	850,000	將於近年成為SSCI 相關協商編輯討論等支出
	政治科學論叢	300,000	
	出版Asian Ethnicity	100,000	
經濟論叢	200,000		
臺灣社會學	100,000		

	臺大社會工作學刊	200,000	
	國家發展學刊	150,000	
	臺大新聞論壇	150,000	
	中國大陸研究中心		由校補助經費
	公共經濟研究中心	1,100,000	另外「提昇人文及社會科學研究能量專案」經費再補助70萬元經費。
	社會政策政策研究中心	1,100,000	另外「提昇人文及社會科學研究能量專案」經費再補助70萬元經費。
	政策與立法中心	500,000	向校爭取經費200萬
	合計	7,780,000	
改善教學品質	聘任兼任教師	720,000	國內教師，1年每名6萬 99年：政2、經2、社2、社工3、國發2、新聞1
	聘任教學助理	1,260,000	每月每人不超過7000元，以9個月計，63,000元 政4、經3、社7、社工2、國發3、新聞1
	傑出記者駐所	100,000	新聞所：新聞獎項得獎人駐所指導，每月1萬，每星期1次
	讀書小組	400,000	
	規劃中國大陸學程 教學助理	100,000	每人每月不超過6000元，以9個月計。
	教學設備改善	300,000	
	合計	2,880,000	
國際交流	補助教師出國出席 國際會議發表論文		向國際學術交流中心申請或由國際交流經費編列。
	教師短期出國訪問		向國際學術交流中心申請或由國際交流經費編列。
	師生出國進行專業 課程		向國際學術交流中心申請或由國際交流經費編列。
	國際實習交流計畫		向國際學術交流中心申請或由國際交流經費編列。
	學生參與國際計畫		向國際學術交流中心申請或由國際交流經費編列。
	聘請國際學者		每人次10-20萬元 邀請國外學者來台或本院教師者出國訪問，但要發表至少1篇發表於SSCI或國外期刊之論文文章。經費由國際交流經費編列。
	邀請SSCI編輯進行 交流		經費由國際交流經費編列。

師生進行學術交流		經費由國際交流經費編列。 配合中國大陸學程、與締約學校交流
舉辦國際研討會	150,000	其餘經費由國際交流經費編列。
學院介紹物	100,000	院中英文簡介各300本
專責人員	500,000	
合計	750,000	
院長機動支援運用	1,460,000	
合計	12,870,000	

表中之經費為概估性質，實際執行時將可能會有所調整，又若某項計劃非常重要或提出申請之教師眾多，但經費確實不足時，建議向校長爭取。

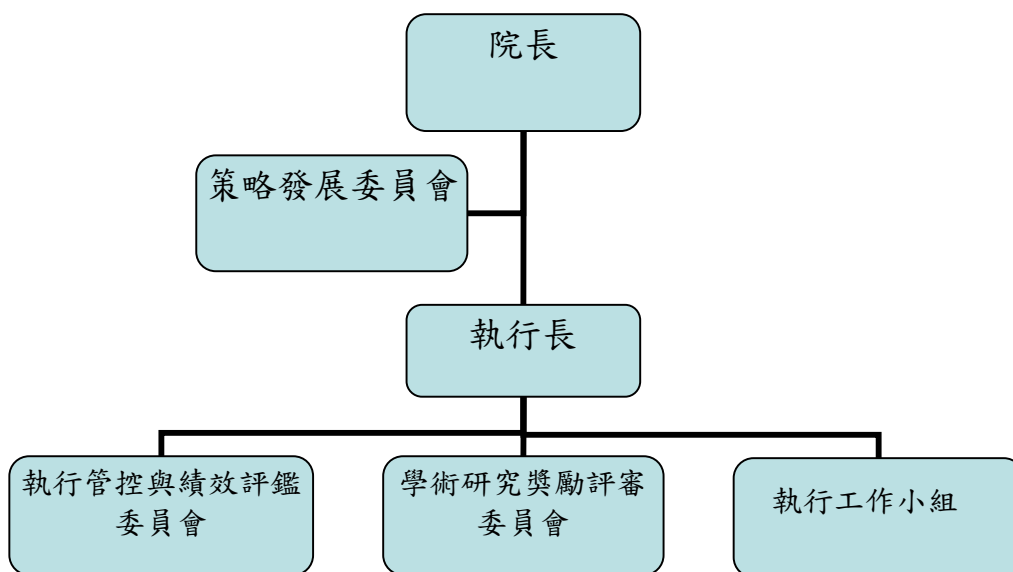
其中改善教學及院長機動經費使用範圍包括執行邁向頂尖計畫之紙張、文具用品、光碟片、郵資、電信費、便當、電腦週邊、電腦記憶體、硬碟、冷氣汰換、活動贈品、臨時工資、院區整修工程、大門更新工程、照明改善工程、教學研究空間粉刷整理工程、地板打蠟維護、窗門及窗簾更新工程、教學研究空間整修工程、監視與門禁系統改善工程、教室與會議室e化系統維護與零件汰換、雜支以及有助教學研究與改善環境，提升本院能量相關之項目。

陸、執行管控機制

為達成強化教學、提升教學品質及學生素質與鼓勵學術成就、促進學術成果發表之目標，及達到本學院至少一個領域在五年內成為亞洲第一的目標，本院成立提昇學術發展策略委員會，聘請校內外學者為委員，就本院計畫之內容提供諮議。為落實策略發展委員會之建議，本院並成立提昇教學及學術研究執行工作小組，以院長、副院長、系所主任為當然委員，負責本院相關工作之規劃與執行。另為管控計畫之執行，已成立執行管控與績效委員會，落實執行及年度績效之評鑑。

而本學院為落實本計畫之目標，達成鼓勵與促進本學院全體師生全員參與，除並經策略發展委員會及工作小組多次討論作成決議，以求周密完善。另外，為了執行與管控，本學院將本計畫之相關資訊隨時上網及 E-Mail 給本院教師。

本院執行邁向頂尖大學計畫之組織架構如下：



6.1 各委員會

各委員會委員如下：

委員會	委員
<p>策略發展委員會</p> <p>【負責有關本計畫之目標、內容及預期成果、資源調配之諮議。以達成「邁向頂尖大學計畫」之目標。】</p>	<p>置委員 11 人。其中 6 人為校外</p> <p>趙永茂（院長） 林惠玲（執行長） 鄭秀玲（副執行長） 陳恭平（中研院人文社會科學研究中心）【校外】 林正義（中研院歐美所）【校外】 章英華（中研院人文社會科學研究中心）【校外】 彭信坤（中研院經濟所）【校外】 吳玉山（中研院政治學研究所籌備處）【校外】 朱雲漢（中研院政治學研究所籌備處）【校外】 陳添枝（台大經濟系） 鄭麗珍（台大社工系）</p>
<p>執行管控與績效評鑑委員會</p> <p>【任務為達成策略績效目標所訂定之年度績效目標，依本院所訂定之衡量指標檢討年度執行之績效。】</p>	<p>置委員 12 人。其中 3 人為校外</p> <p>趙永茂（院長） 林惠玲（執行長） 鄭秀玲（副執行長） 林正義（中研院歐美所）【校外】 章英華（中研院人文社會科學研究中心）【校外】 葉日崧（元智大學國企系）【校外】 明居正（台大政治系） 黃 鴻（台大經濟系） 鄭麗珍（台大社工系） 陳東升（台大社會系） 周繼祥（台大國發所） 谷玲玲（台大新聞所）</p>
<p>學術研究獎勵評審委員會</p> <p>【負責本院專任教師期刊論文及學術專書獎勵審查】</p>	<p>置委員 10 人</p> <p>趙永茂（院長） 林惠玲（執行長） 鄭秀玲（副執行長） 林 端（台大社會系） 蕭全政（台大政治系） 黃 鴻（台大經濟系） 林鶴玲（台大社會系） 古允文（台大社工系） 陳明通（台大國發所） 王泰俐（台大新聞所）</p>
<p>執行工作小組</p>	<p>置委員 10 人</p>

<p>【負責本院提升教學、學術研究相關工作之規劃與執行。原則每月召開一次會議。】</p>	<p>趙永茂（院長） 林惠玲（副院長、執行長） 林 端（副院長、台大社會系） 鄭秀玲（副執行長） 王業立（台大政治系系主任） 周建富（台大經濟系系主任） 蘇國賢（台大社會系主任） 古允文（台大社工系系主任） 邱榮舉（台大國發所所長） 林麗雲（台大新聞所所長）</p>
--	--

執行工作小組已分別於 98 年 3 月 12 日、98 年 6 月 25 日、98 年 10 月 1 日召開會議，進行 98 年執行進度檢討。對於計畫執行與經費作管控，以達成目標。

執行工作小組已於 98 年 11 月 3 日就 99 年學術領域計畫分項計畫討論。

98 年 10 月 3 日—98 年 11 月 12 日撰寫計畫書初稿。

策略發展委員會於 98 年 11 月 24 日召開會議，審議並同意 99 年計畫書研提方向。

柒、績效評鑑機制

為了有效執行本計劃，本院將成立「執行管控與績效評鑑委員會」，以目標管理及績效管理的精神，落實相關的措施及年度績效的評鑑。績效目標除依校「邁向頂尖大學計畫執行績效評鑑作業要點」外，本院將視情況增訂評鑑指標。

7.1 評鑑方式

為執行本計畫本院訂定「國立臺灣大學社會科學院提昇學術發展策略發展委員會設置辦法」、「國立臺灣大學社會科學院提昇教學及學術研究執行工作小組設置要點」、「國立臺灣大學社會科學院學術研究獎勵評審委員會設置辦法」、「國立臺灣大學社會科學院執行管控與績效評鑑設置辦法」，已經行政會議討論通過。由執行管控與績效評鑑委員會負責評鑑。

7.2 評鑑範圍

評鑑單位包括政治系、經濟系、社會系、社工系、國發所、新聞所師生績效，以及中國大陸研究中心、公共經濟研究中心、社會政策研究中心、客家研究中心單位，就計劃目標所擬定之執行策略（包括經費執行情形、預期成效）進行評鑑。

7.3 評鑑指標

本院依據「國立臺灣大學邁向頂尖大學計畫執行績效評鑑作業要點」，訂定本院執行管控與績效評鑑內容，評鑑研究中心及系所做為獎助與退場之機制，並經本院96年3月19日召開執行「邁向頂尖大學計畫」執行管控與績效評鑑第一次會議通過。

7.3.1. 分年量化指標

本院95-98年現況值及99年目標值如下：

量化項目		95-98 年概況				99 年 目標值
		95 年	96 年	97 年	98 年	99 年
學 術 研 究 成 學	國際論文 (SCI、SSCI、A&HCI) 篇數	40	46	60	86	90
	TSSCI 論文篇數	38	33	29	33	38
	SCI、SSCI、A&HCI、TSSCI 以外期刊論文、專書論文	103	77	64	109	115
	專書出版	20	18	23	18	20

量化項目		95-98 年概況				99 年 目標值
		95 年	96 年	97 年	98 年	99 年
術 研 究 成 果	APJAE 國際期刊出版	—	與香港城市大學商學院每年合出 3 期			
	PER 國際期刊出版	—	每年發行 Pacific Economic Review 四期，該刊為 SSCI 期刊，由本院負責出刊一期			
	舉辦國內研討會、演講	15	46	83	118	125
	學生擔任研究助理	—	46	46	90	95
	研究中心聘請兼任研究人員	—	6	10	10	14
	校際、國際合作計畫案	—	—	32	24	26
	研究群	14	16	10	9	12
	提昇新進教師研究能量 聘請講座教授	—	—	15	15	15
		—	1	2	2	2
國 際 化	就讀學位國際生	68	74	81	90	94
	英語授課課程數	9	10	20	26	28
	國際重要期刊編輯人次	24	32	114	126	132
	國際重要學會會士人次	10	3	3	26	28
	重要國際會議主辦數	18	18	18	15	20
	國外學者來訪人次	139	139	151	276	290
	教師出國出席國際會議發表論文、 訪問研究	107	107	251	198	210
	補助學生出國出席國際會議、海外 學習	77	60	58	78	82
研 究 計 畫 及 技 術 成 果	國科會計畫件數	88	85	77	97	101
	國科會計畫金額 (元)	100,002	95,865	74,848	98,357	102,000
	各級政府機關專案或其他類計畫件 數	11	7	11	8	10
	各級政府機關專案或其他類計畫金 額 (元)	6,702	3,226	3,976	2,213	2,323
	建教合作計畫件數	20	26	22	18	20
	建教合作計畫金額	22,382	17,500	22,506	35,502	37,277
	國內專利數	—	3	1	1	1
	國外專利數	—	2	1	—	1

7.3.2. 質化指標

教師研究能量提升、教學及學習環境改善、教學設備改善、改善教學品質、學生讀書風氣研究能力提升、加強與國外締約學校的實質交流。

附件一

國立台灣大學社會科學院中國大陸研究中心 民國 十 年工作計畫書

壹、執行成果整體特色說明：

一、規劃與執行上的系統性設計：

本中心民國 十 年之學術活動與研究，在整體規劃與實際執行上，主要運用系統性設計的概念，依據下列兩項原則，來凸顯其相應之特色：

- (一) 多元性與一致性均衡：環顧國際的中國研究學界，無論從書籍出版、期刊論文、社群網絡、會議座談、知識對話與累積等任何層面來看，都有一個核心特色：學科之間一定的區 與分工。全球的中國研究，就如同其他研究領域一般，都無法完全超 以學科分際為 的現代學術多元性結構。而本中心作為社科院的院級中心，也必須 量涵蓋院內不同的專業學門。因此，本中心今年度的研究成果， 出了此一多元性的基本分工結構。單一的論文與專書，多半是以政治學、經濟學、社會學三種學科中的一種，作為主要研究取向。但另一方面，在多元的學科取向及其 生的 多研究計畫當中，本中心又集中資源投注於幾項特定的較大型研究計畫上，這幾項計畫都環 於一個具有一致性的研究主題：「中國大陸公共治理之發展與變遷：臺灣的觀點」。因此，總體而言，本中心今年度的資源分配和執行成果，乃是在上述的多元性與一致性之間取得適度的均衡。
- (二) 國際與國內並進：考慮中國大陸研究的特性以及前述之目的與背景，本中心今年的研究成果上，就國內而言，應在以本校研究人員為主力的前提下，跨出本校範圍，與其他機構單位合作，以及整合國內各學科內部之相關資源。就國際而言，應以中國大陸內部（含台商企業）與英語世界同時作為研究成果所設定的主要聽眾及對象。

二、系統性規劃與執行的具體成果：

在上述系統性設計的兩項原則下，本中心民國 十 年之執行成果，可分為下列三個主要區塊來 現：

- (一) 以「由臺灣看中國大陸三十年來的改革開放：重新審視中國 起之國內基礎」作為共同研究主題之大型計畫成果：包括
 1. ““The Multiple Asymmetries: Revisiting the "Fragile Superpower" Thesis”（中國大陸國際 起與國內變遷之間的多重不對稱：重新檢視「 的超強」觀點）國際學術研討會與英文專書出版：由本中心整合了英語世界五位重量級學者、四位中國大陸學者，以及臺灣學者的觀點，針對中國大陸在改革開放三十年後成為全球性強權的現象，借鑑同時也修正美國主流學者 Susan Shirk 的觀點，提出三種分析批 ；中國內部 性與外部 起間的不對稱、中國內部不同議題領域和區域之間各自不同的政權 程度、中國在國際社會的不同領域中各自不同的權力與影響。已於 98 年 6 月舉辦研討會，預計於 99 年由英語世界的主要

學術出版社出版專書。

2. 「民主、民主化與治理績效」學術研討會與專書出版：由本中心與 江大學公共管理學院共同主辦，邀請全球研究民主化問題最重要學者之一，史 佛大學教授 Larry Diamond 為本會與本書撰寫主題論文。同時，環 著 Diamond 所提出的主題，整合了全中國大陸針對民主化議題有代表性之學者，以及臺灣學者的觀點，分別就中國大陸與臺灣在地方治理方面的實例與理念，討論民主制度與民主化進程，如何與治理的績效相互產生影響，來進行比較研究。已於 98 年 9 月舉辦研討會，並獲得 江大學出版社之出版合約，將於 98 年 12 月由該出版社在中國大陸出版簡體本專書。本書 現臺灣觀點的方式，除了透過我方學者論述之外，更在於將臺灣的民主化與治理經驗詳細介紹給中國大陸學界。
 3. 「土地流轉與鄉村治理：兩岸的研究」學術研討會與專書出版：由本中心與位於中國大陸 漢的華中師範大學中國農村問題研究中心共同主辦。該中心為全中國大陸研究農村政治與經濟變遷最重要的研究機構之一，具有高知名度。研討會與專書匯集了大陸地區的 位學者學者，以及本中心邀請的五位台灣學者，針對主題撰寫論文和進行討論。已於 98 年 10 月舉辦研討會，並獲得位於北京，在中國大陸知識界有龐大影響力的社會科學文獻出版社之出版合約，將於 98 年 12 月由該出版社在中國大陸出版簡體本專書。本書是在海峽兩岸近來都推出調整農村土地產權分配的重要政策之後，第一本匯 兩岸的經驗與觀點，有系統地論述相關問題的專著，一方面討論新政策的背景與得 ，另一方面也探討了影響中國大陸穩定與否以及能否長期成為國際強權的重要內部因素——農村問題，能否因此獲得 解。
 4. 本中心補助之本院專任教師專題研究計畫之成果：除上述三項由本中心統籌規劃者外，所有本中心補助之專題研究計畫，所出版之之專書、專書論文、期刊論文、研討會論文等成果均屬之。
 5. 建立「中國大陸 GIS 空間資料庫」：聯結中國大陸政經社發展指標與空間分佈資料，建立網際網路 資料庫，供全球主要之中國研究學術機構使用。預期此一資料庫在 98 年 12 月開始上網供查 使用後，將藉由本中心此一 稱全球中國研究學界獨特之公共財提供，逐步擴大本中心在全球與亞洲學界的知名度與影響力。
- (二) 以「中國大陸改革開放三十年後之內部產業升級與兩岸經濟整合」作為共同研究主題之大型計畫成果：包括
1. “The International Conference on Technological Catch-up and Industrial Development in China”（中國大陸技術超 與產業發展）國際學術研討會與英文出版：在本中心籌畫贊助下，整合了國內與國際學者，討論中國大陸的產業技術更新，在整體產業成長中的角色。將於 98 年 11 月 13 日舉辦研討會，會中各篇論文預計於 99 至 100 年出版為英文期刊論文或由台大出版中心出版為英文專書。
 2. 「第二屆海峽兩岸金融會議」國際學術研討會與專書出版：由本中心邀請臺灣與中國大陸學者與實務工作者，探討目前兩岸關係 速提昇之下，基於兩岸經濟整合與全球化需求，所進行兩岸金融合作的主要議題，將於 98 年 12 月舉辦研討會，預計於 99 年在臺灣出版中文專書。
 3. 「臺商大陸投資二十年：經驗、發展與前瞻」國際學術研討會與專書出版：由本中心與政治大學中國區域經濟發展暨治理論壇共同主辦，研討會已於 98 年 10 月

舉行，將出版兩本專書，其中「台商投資大陸二十年訪談錄」將於98年12月出版，另一本專書將於99年出版。

4. 本中心補助之本院專任教師專題研究計畫之成果：除上述三項由本中心統籌規劃者外，所有本中心補助之專題研究計畫，所出版之之專書、專書論文、期刊論文、研討會論文等成果均屬之。

(三) 在社科院各學門內，不屬於上述兩大主題，而由本中心補助之本院專任教師專題研究計畫，所出版之之專書、專書論文、期刊論文、研討會論文等成果均屬之。

貳、執行成果量化指標統計：

以下分別以量化指標就學術研究、國際化方面成果分別說明。

	1.補助子計畫	2.論文發表 (SCI、SSCI、 A&HCI篇數) (含 forthcoming)	3.論文發表 (TSSCI篇數) (含 forthcoming)	4.論文發表 (SSCI、 A&HCI、 TSSCI以外篇 數)
中國大陸研究中心	24	8	3	9

	5.專書論文			6.子計畫研究 成果 (含working paper)	7.舉辦學術研 討會	8.國際學者來 訪人數
	已 審 查	未 審 查	合 計			
中國大陸研究中心	5	4	9	28	28	61

	9.教師參加國 際會議	10.教師出國、 講學、研究	11.爭取研究 計畫	12.聘請兼任 研究人員
中國大陸研究中心	23	21	1	0

參、民國 十 年工作規劃具體項目：

民國99年，本中心將照本校與本院邁向頂尖大學計畫之各項目標，定具體之各項學術活動與預計成果如下：

- 一、專書出版：以英語世界、中國大陸、國內之學科導向研究社群作為主要閱聽對象，整合本校與國內、英語世界、中國大陸相關學者，出版英文與繁體、簡體中文專書，所有專書在出版時，均以本中心的主導、贊助與規劃作為內容前提，並爭取長期成為本中心之專屬系列叢書。專書之內容，應以提高本中心所補助研究成果在國際、中國大陸、國內之能見度，建立學術對話上之重要地位為主要考量。專書之出版，基本原則為凸顯本中心在研究主題上的特色與系統性、整體性設計，分為下列兩類：

1. 統整性主題出版系列：99 年的主題，擬設定為：「經濟改革開放後中國大陸的民主化治理改革」，包括：
 - 1) 「The Development of Civil Society in China」：本計畫包括學術研討會以及英文專書出版，研討會在 99 年 6 月舉行，將邀請美國、中國大陸、臺灣的主要學者，就相關議題提出論文，共同討論，最後集結成書在英語世界出版。
 - 2) 「中國大陸的民主化進程與治理績效的深入探索」：在 98 年研討會與出書的基礎上，繼續從事特定相關議題的深度性研究，由本中心與美國史 佛大學民主研究中心，以及 江大學公共管理學院合作舉辦，包括學術研討會以及在中國大陸的簡體中文專書出版，將由來自臺灣、大陸、美國的學者共同參與。
 - 3) 「社會組織與農村治理：海峽兩岸比較研究」：在 98 年的合作基礎上，繼續與華中師範大學中國農村問題研究中心合作，包括學術研討會以及在中國大陸的簡體中文專書出版。
 - 4) 「海峽兩岸府際關係比較研究」：由本中心與天 南開大學政府管理學院合作，包括學術研討會以及在中國大陸的簡體中文專書出版。
 2. 其他專書出版：
 - 1) 「台商大陸投資二十年：回顧與前瞻」：將本中心與國立政治大學中國區域經濟發展暨治理論壇在 98 年所舉辦的研討會之學術論文部分，在 99 年於台灣出版專書。內容包括：(A)全球化與台商大陸投資回顧；(B)台商投資經驗與教訓；(C)轉型升級與策進思路。邀請論文寫作與對話對象。
- 二、學術期刊論文出版：透過本中補助本院同仁之專題研究計畫，於民國 99 年出版英文 SSCI 或中文 TSSCI 期刊，以及其他期刊論文。
- 三、繼續出版發行中國大陸教學研究通訊（紙本）與電子報：除報導本中心運作與動態之外，並可在每期開闢專論區塊，分析中國大陸即時或長期之重要發展變遷議題。
- 四、舉辦國內與國際學術研討會。
- 五、本院或本校教師與國際或中國大陸學者相互邀訪，進行專題講座、小型座談、短期研究，以及其他交流活動。
- 六、設置專項獎學金，提供本院或本校之博士與碩士研究生，在論文大綱通過之後，前往中國大陸或國外進行其論文所需田野研究之旅費與生活費。
- 七、強化本院目前已經建立，開放給全校大學部修習之「中國大陸研究學程」之內涵。基本策略為除整合現有各院系與中國大陸研究相關課程外，另外研議如何開闢由專門負責之教師開授新課程之可能性，並強化課程效果。

中國大陸研究中心民國 十 年經費需求表

項目	金額
專書出版計畫共六本	5,000,000
期刊論文出版計畫共十五個	3,500,000
GIS 中國大陸政經與空間網際網路資料庫	150,000
出版發行中國大陸研究通訊（紙本）與電子報	150,000
主辦「研究生進行中國大陸田野調查訓練營」	150,000
在既有國際學術組織或中國大陸學術組織之年會或學術研討會中	600,000

進行以本中心為論文小組主體之發表及參與	
本中心主辦之其他大型學術研討會與中、小型座談會與工作坊	2,400,000
本院或本校教師與國際或中國大陸學者之學術性相互邀訪交流	500,000
博士生與碩士生前往中國大陸或國外從事論文研究專項獎學金	100,000
強化「中國大陸研究學程」修習同學前往中國大陸參訪	1,000,000
充實本中心辦公設備（含電腦設備、辦公、書等）	150,000
本中心行政經費	200,000
專任助理二人	1,100,000
總計	15,000,000

附件二

公共經濟研究中心 99 年度計畫

一、中心簡介:

近年來受到全球化趨勢、區域經濟整合 速擴展及中國大陸經濟的 起等衝擊，台灣經濟面臨到空前未有更嚴 的 戰。為提升本校有關經濟理論、實證評估、制度設計、政策諮 等相關領域的研究水準，並因應此項 戰，從事各項有關公共經濟相關議題的研究，應有一專責研究中心擔負起整合平台的功能，因而臺大社會科學院公共經濟研究中心在此時成立。

希望藉由此中心的成立，結合校內外跨系所知名之國際學者，以經濟政策為基礎，將台大社會科學院建立成國內經濟學研究重鎮， 起與國際經濟研究互動的平台。

二、中心諮 委員會

黃鴻	國立台灣大學經濟學系特聘教授 (詳細資料請見個人網 http://homepage.ntu.edu.tw/~echong/)
李怡庭	國立台灣大學經濟學系特聘教授 (詳細資料請見個人網 http://homepage.ntu.edu.tw/~yitingli/)
王平	美國華 大學(聖路易)講座教授兼系主任 (詳細資料請見個人網 http://pingwang.wustl.edu/)
彭信坤	中央研究院經濟研究所研究員兼所長，國立台灣大學經濟研究所合聘教授(詳細資料請見中央研究院經濟研究所網 http://www.econ.sinica.edu.tw)
添	東吳大學經濟學系教授 (詳細資料請見東吳大學經濟學系網 http://www.scu.edu.tw/econ/)
陳恭平	中央研究院社科所研究員 (詳細資料請見個人網 http://www.sinica.edu.tw/~kongpin/)
劉錦添	國立台灣大學經濟學系特聘教授 (詳細資料請見個人網 http://homepage.ntu.edu.tw/~liujt/index_chinese.htm)

三、中心特約研究人員

Cliff Huang 黃鏡如	美國 Vanderbilt University 經濟學系教授，專長：計量經濟學，聘任時間：2009 年 8 月 1 日-2010 年 7 月 31 日。
--------------------	---

Shin-Yi Chou 周	美國 Lehigh University 經濟學系副教授，專長：健康經濟學，聘任時間：2009 年 8 月 1 日-2010 年 7 月 31 日。
楊 博	南台科技大學國際企業系專任教授兼系主任，專長：產業經濟、區域經濟、環境經濟學，目前和黃鴻教授共同研究，聘任時間：2009 年 8 月 1 日-2010 年 7 月 31 日。
文 榮	江大學產經系教授兼系主任，專長：貿易理論、區域經濟，目前和黃鴻教授共同研究，聘任時間：2009 年 8 月 1 日-2010 年 7 月 31 日。
Lon-Mu Liu 劉榮	美國 利 大學教授，專長：time series econometrics 及經濟預測

四、中心年度計畫目標:

第一：促進國際學術交流: 以 2006 年至 2009 年成立以來所累積發展的國際學術網絡與交流之成果為基礎，繼續 2010 年的國際學術活動。

第二、提昇論文發表的能量: 鼓勵本院教師就其在中心所做學術專題研究，爭取在國內外重要學術期刊上發表研究成果。並出版學術專書，以提升本院的學術研究水準。

第三、人才培育：透過本中心的學術研究及國際合作交流活動，積極推動本院博碩士研究生參與經濟理論及實證研究工作，以加強人才培養。本中心並將積極與政府部門合作，舉各項講座、專題研討及推廣教育課程，積極培訓政府部門財經專業人才。

第四：開創跨領域合作研究空間，鼓勵同仁發展跨研究領域，開創新的研究議題。

希望透過研究中心在以上活動之推動，大幅提昇院內同仁在 SSCI 的論文發表數量品質，並成為東亞地區研究公共經濟相關議題的重鎮。

五、主要計畫內容:

本中心預計在 2010 年的主要工作業務包括：

(一) 中心年度計畫目標:

第一：促進國際學術交流: 以 2006 年至 2009 年成立以來所累積發展的國際學術網絡與交流之成果為基礎，繼續 2010 年的國際學術活動。

第二、提昇論文發表的能量: 鼓勵本院教師就其在中心所做學術專題研究，爭取在國內外重要學術期刊上發表研究成果。並出版學術專書，以提升本院的學術研究水準。

第三、人才培育：透過本中心的學術研究及國際合作交流活動，積極推動本院博碩士研究生參與經濟理論及實證研究工作，以加強人才培養。本中心並將積極與政府部門合作，舉各項講座、專題研討及推廣教育課程，積極培訓政府部門財經專業人才。

第四：開創跨領域合作研究空間，鼓勵同仁發展跨研究領域，開創新的研究議題。

希望透過研究中心在以上活動之推動，大幅提昇院內同仁在 SSCI 的論文發表數量品質，並成為東亞地區研究公共經濟相關議題的重鎮。

(二) 主要計畫內容:

本中心預計在 2010 年的主要工作業務包括：

1. 邀請國際重要學者來訪交流

邀請國際學者來中心訪問、短期講學活動，希望藉由國際知名學者來台訪問，帶領國內研究等。

目前初步聯繫名單如下：

姓名	原屬機構與背景	來訪期間 年月日~年月日	學術活動內容 與成果	主辦與協辦單位
Thomas Lubik	Federal Reserve Bank of Richmond	預計 2010 年 3 月	1. 訪問及演講 2. 與系上老師 及研究生共 同研究	公共經濟研究中心
Guillaume Rocheteau	University of California at Irvine, Department of Economics, Associate Professor	預計 2010 年	3. 訪問及演講 4. 與系上老師 及研究生共 同研究	公共經濟研究中心
Liwa Rachel Ngai	London School of Economics	預計 2010 年	1. 訪問及演講 2. 與系上老師 共同研究	公共經濟研究中心
趙 (ZHAO Laixun / Lex)	Japan, Kobe University, Dept. of Economics & Business	預計 2010 年	1. 訪問及演講 2. 與系上老師 共同研究	公共經濟研究中心
Jota Ishikawa	Japan, Hitotsubashi University, Faculty of Economics	預計 2010 年	1. 訪問及演講 2. 與系上老師 共同研究	公共經濟研究中心

Doug Almond	Columbia University, Dept. of Economics	預計 2010 年 5 月	訪問及演講	公共經濟研究中心
Patricia Cortes	Chicago University, B-School	預計 2010 年 6 月	訪問及演講	公共經濟研究中心
Nancy Qian	Yale University, Dept. of Economics	預計 2010 年 6 月	訪問及演講	公共經濟研究中心
Brian Knight	Brown University	預計 2010 年 11 月 23 日至 2010 年 11 月 28 日	訪問及演講	公共經濟研究中心
David Autor	MIT, Dept. of Economics	預計 2010 年 12 月	訪問及演講	公共經濟研究中心

2. 舉辦學術會議及研討會

期望藉由舉辦國際及國內學術研討會，提升台大國際知名度，建立台大為國際經濟學學術發展的重鎮，加強了國際學術交流。進一步進行國際合作或比較研究，邁向頂尖大學之目標前進。

A 預計舉辦中大型國際學術會議兩場如下：

- (1) 總體 DSGE 模型國際學術會議預計 2010 年 3 月舉辦，參與人數約 200 人，預估經費 60 萬元。
- (2) 全球化 (Globalization) 國際學術會議，預計 2010 年 9 月舉辦，參與人數約 180 人，預估經費 40 萬元。

B. 預計舉辦其 研討會如下：

- (1) 舉辦五場公共政策討論會，邀請國內相關從政及學界專家，針對即時的金融、財政等問題，進行座談。每場經費預估 3 萬元；金費不足之處與其他資源協同辦理。
- (2) 與台灣經濟學會合辦研討會，預計 28 場，每場經費預估 50,000 元。

3. 中心研究計畫補助

中心在研究計畫補助將延續今年的方式，採成果補助，而非由老師事先以研究計畫進行申請，以確保研究成果的品質。透過研究中心在以上活動之推動，大幅提昇院內同仁在 SSCI 的論文發表數量品質。

4. 博士班學生研究論文補助

為提昇年輕學者的研究能量，針對博士生撰寫論文，將予以小型計畫的補助。

5. 出版刊物

本中心將出版相關刊物及研究報告，為專家、學者及社會政策制定人士提供參考之用。

6.其他學術研討活動

辦理其他國際交流活動和其他學術研討活動(seminar series)，如公共經濟研究中心和經濟系合作邀請國內外知名學者至系上進行專題演講，並與系上師生共同學術研究等相關活動。

六、經費預估表

2010 年經費預估表

項目	概要說明	年度經費需求概估
約聘行政助理	1 名。處理行程事務、聯絡暨研討活動舉辦、諮 會議舉辦等。 加勞健保費	$\$33,504 \times 13.5(\text{月}) \times 1(\text{人})$ $=\$452,304$ 45 萬
臨時工資	數名。協助邁向頂尖大學 務、聯絡暨辦理講座等行政事宜。	依學校規定報支工時 5 萬
國內學術座談	1. 預計舉辦 5 場公共政策論壇，每場經費預估 3 萬元，不足之處與其他資源協同辦理 2. 與台灣經濟學會合辦研討會，預計 2 場，每場經費預估 5 萬元	15 萬
國際學術研討會	預計舉辦二場，預估一場 20 萬元	40 萬
國外學者訪問與交流	國外學者來訪及學術交流所需機、日支費及交通費等相關費用	30 萬
國際學術交流	本院教師 訪國外知名大學所需機及住 等相關費用	8 萬
設備費	電腦、印表機及經濟學相關統計軟體	5 萬
子計畫補助費	補助系上教師發表 SSCI 文章	40 萬
博士班學生研究論文補助	數名，1 位補助 1.5 萬元	10 萬
性 材	影印費、交通費、 材費用、郵電、電腦周邊	2 萬
經費需求合計：		200 萬

附件三

社會政策研究中心 99 年研究計畫

前言

社政中心於 2006 年六月成立，發展過程中尤其著重在國際化研究的推動，重視國際合作研究的進行，並且協助亞洲地區特殊研究取向和研究主題的發展。工作發展策略是經由中心的國內與國際合作方案，以在地的社會政策研究為基礎、全球化的社會政策研究為目標，起台大 國內之社會政策與國際社會政策研究互動的平台。

(今年的研究重點是由本中心經諮 國內外共 14 個諮 委員後的結果)

PART ONE：學術研究

一．四個研究領域 述

本 (2009) 年度中心除延續過去亞洲地區「社會品質研究」研究，與五個國家和地區進行問 發展和同步調查之外，因應全球金融海嘯的衝擊暨 水災對台灣政治與社會所帶來的衝擊，今年中心更將研究主題延 至「金融海嘯的衝擊與政策回應」，並且期望能將金融海嘯與社會品質的研究主題做一連結。今年 8 月過後 入「災變管理與社會政策」的研究主軸。

有關明(2010)年度的重要工作規劃，同 是繼續發展亞洲社會品質與社會政策研究計畫並且可能開發新的研究領域。簡要說明如下：

第一個是繼續亞洲社會品質與社會發展研究。今年我們和韓國等六個國家(韓國、台灣、日本、香港、中國、泰國)共同發展社會品質調查研究(S Q S Q, Standard Questionnaire of Social Quality)以及社會品質新理論。該研究的論文"Social Quality as a Measure for Social Progress"在今年第三屆 O E C D World Forum 獲得最佳論文獎。

第二個研究的主軸部分仍然將延續今年的「金融海嘯的衝擊與政策回應」以及「災變管理與社會政策」兩領域，以此為基礎形成新的研究群「風險、風險社會與社會政策」。這研究團隊研究範圍將包括 1) 風險、家庭變遷與親密風險~親密與家庭風險、2) 風險、職場環境與經濟安全~工作與職場風險, 和 3) 風險、災變管理與社會應變~災變與社區風險。

第三個可能的研究主軸：可能加入與聯合國 UNICEF 同步的國際合作研究 UNICEF Global Study on Child Poverty and Disparities 案，這是由 DAVID GORDON 所主導的研究中心所參與帶領 (Townsend Centre for International Poverty Research, School of Policy Studies, University of Bristol)，另外若是有可能拿到相關經費，David Gordon 鼓勵參與「The Poverty and Social Exclusion Survey」，簡稱「PSE survey」。

第四個可能加入的國際合作研究是 International Well Being Index，研究主觀感受下的生活品質研究。以澳洲為研究據點的 *The International Well-Being Group (IWBG)*。該研究國際研究總主持人是 Professor Robert Cummins 已主動邀請加入此國際研究團隊。

二. 四研究領域規劃說明：

和過去一年，本中心將繼續加入國際合作研究團隊，一起國際合作研究的平臺。今年希望有更多的社科院或更多的其他學院的老師加入以下不同的研究團隊。

1.SQSQ study Network in Asia (亞洲社會品質與社會發展之研究團隊)

第一個是繼續亞洲社會品質與社會發展研究，這將是逐漸邁向不同於歐洲社會品質的新研究。今年我們和韓國等六個國家（韓國、台灣、日本、香港、中國、泰國）共同發展社會品質調查研究（SQSQ, Standard Questionnaire of Social Quality）以及社會品質新理論。該研究的論文"Social Quality as a Measure for Social Progress"在今年第三屆OECD World Forum獲得最佳論文獎，韓國首爾大學研究團隊將此榮歸功於亞洲社會品質集體研究團隊（ASQ）努力的結果，尤其是該研究的理論基礎和問卷的設計，都有亞洲各國的團隊經過workshops或是多次的諮詢會議的結果，未來韓國研究團隊將帶領繼續進行理論架構的再更新以及國際的比較研究。台灣SQ團隊將繼續參加，以便和國際接軌。

2. Risk, Risk Society and Social Policy Group (風險、風險社會與社會政策國際團隊研究團隊)

這個合作團隊研究的計畫，目的在於加入「亞洲風險與風險管理」研究團隊相關組織，(City U of Hong Kong 將可能是目前領先的組織)，去年十二月四日和五日該校主辦了一場International Symposium – Risk and Social Policy in Changing Asian Societies，協辦單位是臺大社會政策研究中心、香港大學社會科學系、和日本 Graduate School of International Development and Cooperation, Kibi International University, Japan，參加論文發表的學者有來自香港、英國、台灣、日本、澳洲等國的11位學者發表三領域的文章：1) Risk, Family Change and Intimacy Risk, 2) Risk, Work and Socio-Economic Security 以及 3) Risk and Governance。

這研究團隊將以上述領域為基礎，加上 4) Risk and disaster management 作為研究的範圍，社政中心將提供一個研究的平臺，不同的風險專業研究學者，可以將不同領域的學者，從親密關係或家庭風險、到職場風險、到災變風險等結合在一起，研究當前風險社會與社會政策。這研究取向將包括：1) 風險社會理論 2) 風險政治與風險管理、3) 風險行為與生活型態等等。但是研究主題可以放到以下的面向：

- 1) 風險、家庭變遷與親密風險～親密與家庭風險
- 2) 風險、職場環境與經濟安全～工作與職場風險
- 3) 風險、災變管理與社會應變～災變與社區風險

3. International Well Being Index 研究團隊(IWP group)

中心的特約研究員 Dr. Iris Chi 介紹協助下，以獲加入以澳洲為研究據點的 *The International Well-Being Group (IWBG)*：

1) 該研究的國際總主持人是 **Professor Cummins from the Australian Centre on Quality of Life at Deakin University**, 自 2001 年發展 *The International Well-Being* 研究, 今年已經邁入第 10 年, 參與的研究員超過 13 人, 跨越國家超過 5 國, 除了發展共同的測量福 的指標之外, 重視建立有效度和信度的國與國之間主觀生活福 指標的比較研究。

2) 這研究的主要基礎是源自於 **Professor Robert Cummins** 的 The international well-being index 前身研究「**Australian Unity Well-Being Index (AUWBI)**」, 世界各國的國際研究群目前在國際上或各該國已經進行多年的調查研究。目前 **Robert Cummins** 是國際 SSCI 期刊 *Journal of Happiness Studies* 的主編, 對研究與出版的未來性將會是正向的。

3) 可預見的成果:

- 可以了解臺 人對 福感或是生活福 的主觀感受(as er P NP)。
- 可以集體了解一班社會大眾的價值一是以及和其他特定團體的比較, 包括老年人、身心障礙、新移民等等。
- 可以用結果對國家政策做政策建議或是社工介入的方案建議。
- 可以了解台灣人 群上的主要生活需求和資源配置的需求。
- 比較臺 和國外一般人或是特定人的 福感或是生活福 的差異性。

4. Taiwan Social Deprivation and Social Exclusion Survey

延續過去社會品質研究架構和基礎, 在本中心的諮 委員也是社會品質國際合作'研究團歐洲研究員 **Dr. DAVE GORDON**(他是 **BRISTAL University** 社會政策研究教授)的協助下, 將運用 英國 **The Poverty and Social Exclusion Survey of Britain** 的研究問 進行台灣 社會和社會排除研究。

- 1) 英國 **The Poverty and Social Exclusion Survey of Britain** 是英國從未有的、最具科學取向的研究調查, 主要是針對全英國的人 群進行跨世紀的” 和排除”調查。
- 2) 這個調查運用相當特別有力的科學方法來調查貧窮, 結合社會大眾的觀點、而不是專家研究者的觀點, 關注的是成人和小 生活的必須是 。同時, 運用科學的方法來計算和決定” ”造成貧窮的主要原因, 而不是” 斷性決定”。
- 3) 這研究”**The Poverty and Social Exclusion Survey of Britain**” 是英國的第一個 針對社會排除的國家調查, 也是第一個介紹「 貧窮和社會排除」研究法足以進行國際比較的調查。
- 4) 英國 **Dr. Dave Gordon** 主持的 **Townsend Centre for International Poverty Research, School of Policy Studies, University of Bristol** 將會是這個研究的主要支 。目前他建議可以一起加入 **UNICEF Global Study on Child Poverty and Disparities** 的國際研究。

PART TWO:學術活動和學術交流

1. 兩場大型國際學術研討會：

- 1) 10 月份：與新加坡大學合辦 **International Conference on Economic Stress, Human Capital, and Families in Asia: Research and Policy Challenges**。這需要是經費再做最後決定。
- 2) 8 月份：**亞洲社會風險與風險社會研討會**：延續今年的論壇主軸將訂位明年度的國際學術研討會 風災週年紀念：談社會風險與風險社會。將邀請國內外的研究學者共同針對以下的議題提出論文發表：A. 風險、家庭變遷與親密風險 親密與家庭風險, .風險、職場環境與經濟安全 工作與職場風險, 和 C. 風險、災變管理與社會應變 災變與社區風險。邀請學校將包括韓國、泰國、日本、香港、新加坡、印 度、印度、以及以色列等。

2. 參場國際合作研究小型學術研討會：

- 1) 4 月份：**亞洲社會品質新理論的建構研討會**。這將與韓國首爾大學合辦亞洲社會品質指標的理論建構和指標發展，這是在歐洲社會品質建構之外的另一章。目前亞洲社會品質論壇，亞洲每年有一次的大型年會，發表相關論文，但是，需要發展進一步的共同合作研究與出版等事宜，亞洲學者之間需要繼續建立強而有利的聯繫網絡，尤其將發展不同與歐洲的社會品質理論基礎。韓國即將這個會品質指標的建構推進 OEC 國家，也將繼續在非 OEC 國家發展，因為在亞洲這 只有韓國和日本兩國家。臺大是亞洲社會品質研究網絡的創始會員，將繼續這方面的努力。
- 2) 6 月份：**舉辦台灣 International Well Being Index 學術研討會**，請該研究的召集人，也是國際 SSCI 期刊 *Journal of Happiness Studies* 的主編來台，協助進行台灣的 **Well Being Index** 發展。本中心王麗容主任已經正式獲邀加入該國際研究的研究團隊（見附件），擔任 **primary researcher**，並且將和中研院社會所楊文山研究員（他也是 **B group** 成員）共同發展台灣的生活福 感 研究，定期舉辦學術活動。
- 3) 9 月份：辦理 **Dr. DAVE GORDON** 可能在亞洲進行聯合國 UNICEF 國際貧 研究，進行 **Taiwan Social Deprivation and Social Exclusion Survey** 初步研究成果報告。今已舉辦研究論文發表的「社會排除與 勢處境」小型學術研討會。

3. 舉辦中心「週五論壇」學術演講：

- 1) 風災「災後重建論壇」：政府將 1000 元進行災後重建工作，本論壇將結合實務工作者、災後的研究、以及國家政策的檢視，進行災變管理與社會工作和社會政策的論壇。這一系列的論壇將有實務檢視、有政策的評析、也將邀請國際專家協助論壇建立國際經驗分 。
- 2) 金融海嘯的「生活重建論壇」：2009 年台灣金融海嘯和社會品質調查研究發現，金融海嘯有相當明顯的階層化和性別化的影響，對家庭關係和個人就業也有 大的衝擊，究 國家應該發揮應有的回應政策，我們 將研究成果就者會的方式來讓政府看到社會衝擊和人們對社會品質的總體評估，並且提出社會政策或是經濟政策相關建言。
- 3) 辦理全民「生活福 論壇」：本中心加入已澳洲為據點的「*The International Well-Being*」研究團隊，將會有定期或是不定期的國內和國際人民生活福 主觀感受的跨文或是在地

化的資料，本中心打算經由媒體發表具學術性兼實務性的論壇成果，形成社會政策的基礎，也經由這 的調查讓社會大眾了解臺灣人的生活指數和國際相比的結果是如何。

4) 辦理「小 貧窮問 天?」論壇: 這是和聯合國同步合作研究而發表的論壇，希望社會大眾和政府部門了解台灣家庭中小 的社會排除處境。本中心 2009 年金融海嘯與社會品質研究發現，在金融海嘯衝擊下貧富差 越來越大，小 的社會和經濟的 有越來越嚴重的現象，將經由論壇資料的 現，結合媒體將台灣小 成長的 境，讓社會知 也讓政府多一些了解，並且形成決策。

5) 其他臨時性的論壇: 當社會有重大社會議題時，中心將適時主辦相關議題的論壇，讓校園多一些社會關注，也讓社會多一些敏感度和一些社會關懷，或許可以激勵政府部門多一些政策聲 的接 。

PART Three:學術研究的交流和論文發表

1. **聘請國外知名學校學者參與中心研究，提升中心研究水平:** 本中心將繼續 維持與國外研究員的互動與研究 配進行，用以提升本中心的國際互動網絡 和中心的研究品質。一方面增加論文的產量，另一方面也帶動研究品質和研 究的發表。
2. **以中心的 2010 四研究重點為基礎，建立研究團隊，進行相關研究。**本中心將 過去累積的國際研究網絡(例如社會品質)以及建立新的研究團隊 (包括災變、社會排除和生活福) 來發揮本中心研究上的優勢與成果。改變以前比較 有研究重點的委託研究方式，以建立中心研究的主軸性，以及中心和國際的連結，並且藉此有更多的國際合作研究。
3. **參加國際會議:** 補助中心的研究團隊出國發表論文以及進行相關主題的研建合作的討論和聯繫，建立國際學術合作網絡。

PART 0 R: 學術成果的發表和出版

1. **鼓勵學術論文的發表:** SSCI 和 SCI 等期刊投稿或是專書寫作
2. **和出版中心繼續出版英文學術論著:** 第二本和第三本社會品質與社會政策專書 望陸續出版。

五、中心 99 年經費

經費預估(2010 年)

計劃內容	概要說明	年度經費需求概估
一、專任助理	1. 聘請專任碩士級助理協助研究、 務、聯絡等行政事宜。 2. 碩士級助理每月支薪 40,769，加勞健保及年終，預估總經費為 550,382 元。	$40,769 \times 13.5(\text{月}) \times 1(\text{人}) = \$550,382$
二、兼任助理	兼任助理時薪 109，每日工作 6 小時，預估每月工作 20 日，每月薪資約 13,080 元，預估總經費為 156,960 元	$\$109 \times 6(\text{小時}) \times 20(\text{日}) \times 12(\text{月}) \times 1(\text{人}) = \$156,960$
三、國際學術研討會	舉辦學術研討會兩場，每場估計 150,000 元，共計 300,000 元整。	$150,000 \times 2(\text{場}) = 300,000$
四、學術論壇與演講	辦理論壇與演講活動，每場估計 10,000，共計 6 場，總費用 60,000 元整。	$10,000 \times 6(\text{場}) = 60,000$
五、設備費	資本門設備費共計 40,000 元整。	40,000
六、子計畫研究費用	補助中心研究員子計畫研究共 9 案，每案 50,000 整，共計 450,000 萬元整。	$50,000 \times 9(\text{案}) = 450,000$
七、差旅費	本中心研究群學者出訪或國際交流日支生活費與機 等相關費用	300,000
、雜支	影印費、 材費用、郵電、出版叢書等相關費用	142,658
總需求經費		200 萬

附件四

客家研究中心 99 年研究計畫

壹、國立臺灣大學的「客家研究中心」之 起

2005 年 11 月 24 日，國立臺灣大學校長李 與一級主管赴臺大社會科學院舉行座談時，國家發展研究所邱榮舉教授建議在國立臺灣大學必須早日成立「客家研究中心」，後來經校方、院方同意，經過半年多的籌備，已在 2006 年 9 月正式成立，並由最早發起與原來負責籌備的邱榮舉教授，擔任客家研究中心首任主任，開始積極在國立臺灣大學推動「客家研究」。本客家研究中心於 2008 年 3 月 8 日(星期六)，於國立臺灣大學社會科學院的大禮 隆重舉行 典禮，標誌著國立臺灣大學正式推動「客家研究」，以利朝向建構「客家學」發展。

近幾年來，臺灣採多元文化主義，實施多元文化政策，本客家研究中心也積極推動共同研製《客家基本法》，以期有法源可制訂客家政策，並加強客家事務之推動，落實客家研究相關的建置與發展客家學。目前《客家基本法》(案)，行政院院會已於民國 98 年 10 月 22 日通過，確立了推動客家事務的法源依據。《客家基本法》(案)共有 14 的 文，涵蓋保障客家族群語言權、參政權、公共事務參與權、教育權以及傳播權等各面向。

現階段我國的國家政策中，已將「客家研究」列為新的重點研究領域，在各主要相關大學，先後設立「客家研究」的教學單位，如客家學院、客家相關系所、客家研究中心。國立臺灣大學社會科學院的客家研究中心將特別重視與大力推動「客家研究」，已開授不少客家研究相關課程，努力發展「客家學」。臺灣客家運動始於 1987 年《客家風雲雜誌》的成立，受到眾多客家界人士的強力支持與許多客家 英的參與，進而於 1988 年 12 月 28 日將「還我母語運動」計畫付 行動，正式走上 遊行 爭，使得臺灣社會 覺多元文化當中尚有客家文化的存在，還有許多客家人非常重視與支持共同 客家文化。

貳、臺灣客家智庫：臺灣大學早 開拓了「客家研究」的新研究領域，且臺大人積極推動臺灣客家運動

現今的國立臺灣大學，早在日治時代就對臺灣住民的研究打下了基礎，特別是對臺灣原住民的研究，最能 現出研究績效。第二次世界大戰結束後，國立臺灣大學的人類學系，不但對臺灣原住民的研究持續發展，且正式開拓了「客家研究」的新研究領域。

國立臺灣大學對於「客家研究」之重視，可以說最早始於文學院的人類學系，進而在法學院（即現今社會科學院之前身）獲得擴大發展，既注重對臺灣客家問題之真解決的探討與實，推動臺灣客家運動；又鼓以人文社會科學為主，來從事科際整合的「客家研究」，進而想在建構「客家學」方面亦能多貢獻一份心力。因此，已在國立臺灣大學社會科學院，先設立「客家研究中心」，又於國家發展研究所增設「客家研究博士班」，並在博士班開設多門客家研究課程，也在大學部開設兩門客家通識課程。

一、關於「客家研究」未來較可發展之方式與大方向

有關「客家研究」，在中華人民共和國與臺灣最為行，在日本、韓國、印、英國、美國、法國等國家，也有不少學者專家對「客家研究」有，分別撰文或出版專書。關於「客家研究」，歷經一、二百年的發展，目前已由「客家研究」朝向建構「客家學」發展，這種最新的發展趨勢，使得 21 世紀的學術界又開拓出一個新研究領域，同時帶動和提昇了整個客家的發展。

「客家研究」，宜緊以臺灣為主體思考，並採科際整合的方式發展。至於「客家研究」未來較可發展的大方向，至少有三：一、客家研究與區域研究之科際整合，包括：客家研究與臺灣客家發展、客家研究與中國客家發展等。二、客家研究與人文學門之科際整合，包括：客家研究與人類學、客家研究與語言學、客家研究與歷史學等。三、客家研究與社會科學之科際整合，包括：客家研究與憲法學、客家研究與政治學、客家研究與社會學、客家研究與大眾傳播等。

二、臺大在「客家研究」方面較可發展之重點

臺灣大學在「客家研究」方面，未來較可發展之重點有三：一、研究方面，包括：組織專案研究計畫團隊、成立客家研究院所、聯結國內外各大學或研究機構的客家研究相關單位等。二、教學方面，包括：規劃「客家研究學程」、在臺大社會科學院增設客家研究相關系所（組）等。三、推動客家研究，並加強國際客家學術文化交流。

三、「客家研究」已然成為兩岸的熱門「顯學」

中華人民共和國已將「客家研究」（客家學）列為國家高等教育發展重點項目之一，且已有 10 多所大學或研究機構，有客家研究相關系所或客家研究中心或從事客家研究者，如北京大學、香港大學、香港中文大學、嘉應學院、學院、南師範學院、深大學、

廣西社會科學院、華東師範大學等。

近幾年來，臺灣也已將「客家研究」列為教育部和行政院客家委員會的重點工作，且已有 10 多所大學已設有客家研究相關學院、研究所、研究中心，請參閱表 1：臺灣各大學設客家學院、系所、客家研究中心一 表。

附表 1：臺灣各大學設客家學院、系所、客家研究中心一 表

類	型	學	校	系 所、 中 心
A	設有客家學院 或 相關系所	A1 客家 學院	A1-1 中央大學客家學院	客家社會文化所 客家政治經濟所 客家語文所 客家政治經濟與政策研 究所碩士在職專班
			A1-2 交通大學客家文化學院	人文社會學系暨族群與 文化研究所 傳播與科技學系 客家社會與文化碩士在 職專班
			A1-3 聯合大學客家研究學院	客家語言與傳播所 經濟與社會所 資訊與社會所
		A2 單 獨 系 所	A2-1 高雄師範大學	客家文化研究所
			A2-2 東科技大學 A2-3 東教育大學 A2-4 新 教育大學	客家文化產業所 客家文化所 臺灣語言所

設有客家研究中心	1 臺灣大學	客家研究中心
	2 中央大學	客家研究中心
	3 交通大學	國際客家研究中心
	4 聯合大學	全球客家研究中心
	5 成功大學	客家研究中心
	6 大學	客家研究中心
	7 高雄師範大學	客家資源服務中心
	8 東科技大學	客家產業研究中心
	9 明新科技大學	客家文化研究中心
	10 輔英科技大學	客家健康研究中心
	11 美和技術學院	客家社區研究中心
	12 開南管理學院	客家研究中心
	13 大仁科技大學	客家研究中心
	14 台灣師範大學	全球客家研究中心
	15 育達技術學院	客家研究中心
	16 雲林科技大學	客家研究中心
	17 高美醫護管理專科學校	客家研究中心
	18 臺北海洋技術學院	客家經貿文化研究中心

資料來源：參閱 如依教育部統計處大專院校一表 http://search.ntu.edu.tw/scripts/college_searcher.exe、行政院客委會相關資料及實際進行各大學搜尋結果彙整製表。

參、「客家研究中心」之中長期計畫

臺大重視與推動「客家研究」的目的，一方面是要協助研究如何妥善解決有關臺灣客家族群的相關問題，另一方面則是要建構「客家學」，將有助於整體臺灣的發展。因此，臺大推動「客家研究」所達成的目標，可初步規劃分為短期目標、中期目標及長期目標三種，茲簡要說明如下：

一、目的

1. 協助推動臺灣客家運動，探討客家政策，解決臺灣客家問題。
2. 協助推動客家研究，提升客家研究水準，培養從事客家研究之高級人才。
3. 協助開授客家課程，並推動國際學術文化交流。

二、目標

1. 建立院內跨系所以及本校跨院系相關客家研究人力、研究資源整合性平台。
2. 在跨學科的基礎上，推動客家研究計畫，選擇主要研究議題，並建立國內有關客家研究與討論之交流性平台。
3. 以「客家研究」為重心，推動與國內相關政府及學術單位間之合作。
4. 開展與國際學界有關客家研究學術文化交流及合作，並建立長期之制度性合作管道配合臺大「客家研究學程」教學需求，及未來臺大社會科學院籌設客家研究相關系所（組），培養客家研究人才。

三、短期目標與基本任務：客家研究基礎建置、人才匯集及學術化（預計5年完成）

（一）短期主要工作重點：

1. 培養客家母語及文化教學師資
2. 推行客語無障礙空間計畫
3. 推動「臺大客家研究學程」
4. 推動臺灣客家研究案及客家相關法案
5. 每年舉辦國際客家學術研討會
6. 籌設客家研究相關系所（組），推動在臺大 北校區籌設客家研究基地

（二）基本任務：

1. 組織專案研究計劃團隊，進行有關客家之學術研究。
2. 整合並規劃「臺大客家研究學程」。
3. 協助推動在社會科學院籌設客家研究相關系所（組）。
4. 發行《國際客家研究教學通訊》。
5. 促進國內外有關客家研究之相關大學、研究機構、團體及單位之學術文化交流。
6. 舉辦與客家有關的學術演講、研討會、講習會、座談會、培訓班、夏（ ）營等。
7. 其他與國際客家研究與臺灣客家發展之相關事宜。

四、中期目標：推動客家研究本土化、全球化及科際整合（預計第6-10年完成）

五、長期目標：建構「客家學」（至少需要10年以上）

換言之，臺大所推動的「客家研究」，係採三部 的方式處理。即將臺大推動客家知

識體系的發展初步規劃分成三個階段：第一階段 客家研究基礎建置、人才匯集及學術化（預計第 1-5 年完成）；第二階段 客家研究本土化、全球化及科際整合（預計第 6-10 年完成）；第三階段 建構客家學，也是終極目標。由於建構「客家學」並不容易，而且一定要有前兩個階段的基礎，才能順利完成，這也是將臺大在推動客家知識體系的發展分成三個階段的主要原因。

六、執行策略

臺大成立的客家研究中心之性質，必須與其他大學有所不同，且臺大推動「客家研究之發展模式，即「客家研究中心」、「客家研究學程」、籌設客家研究相關系所（組）及未來在臺大 北校區建立客家研究基地，將有別於其他大學之客家學院、客家相關系所及客家研究中心的作法。

1. 採科際整合策略推廣客語教學

計畫執行時將 定客語教學成效績優的學校，以專利「網路影 郵件系統 置與方法」（台灣專利：096116793、中國專利：SP1072318-15、美國專利：92,000-062、英國專利：0721783.9； endin ）實際應用在客語教學上，希望能開創一種綜合新科技、打破時空及教師不足等限制的語言教學方法，達成推廣客語的目的，讓客語老師和學生都擁有一個 ，老師可以輕輕 在電腦前，一天教十分鐘的客語，隨教隨錄，不需任何其他 材或道具，而學生只要上網收信，不受時間限制，自 選擇開信學客語的時間和場合，隨時隨地輕輕 學客家話，不再是 想。

2. 跨系所集結校內外客家研究人才及網羅國內外客家研究人才

以臺大社會科學院為主要發展核心，結合臺大各學院之客家研究人才，共同參與客家研究；同時，還要網羅國內外客家研究之學者專家，共同將「客家研究」朝向「客家學」發展。

3. 客家研究之重心

以臺灣與中國之「客家研究」為主，其他國家之「客家研究」為輔。

4. 聯合作戰，分工合作

關於「客家研究」，國立臺灣大學必須與國立中央大學客家學院、國立交通大學客家文化學院、國立聯合大學客家學院，及其他大學的客家研究相關單位，共同聯合作戰，分工合作。

5. 訂定《國立臺灣大學社會科學院客家研究中心設置要點》。

肆、臺灣大學「客家研究中心」發展客家學術計畫初步成果

一、前言

於 2008 年夏季首次招生 5 名主修「客家研究」的博士生，加強培育「客家研究」之高級人才，臺灣大學新增設的這個「客家研究」博士班，是全臺灣、全亞洲、全世界第一個「客家研究」博士班，在建構「客家學」的過程中，臺灣大學提供一個匯集國內外、校內外的客家學者專家，以利共同建構世界第一流的「客家學」之學術交流平台。

推動各項專案計畫與法案形成，以及各項客家研究相關執行，簡要 述如下：

二、執行情形

(一)臺大客家課程計畫整合執行

1. 本客家研究中心協助推動進行規劃 2007-2010「臺灣大學發展客家學術計畫」專案，以及積極進行各子計畫推動的配 措施，開設大學部兩門客家通識課程：「客家與臺灣發展」、「客家與臺灣文化藝術發展」，目前選修情況踴躍，每學期均招收 300 名 學生，成為臺灣大學最熱門課程之一，亦在臺大 CEI A 網路教學平台架設課程網 ，修課同學可至該網 進行相關討論。 目前教學助理(Teachin Assistant, TA)明顯不足額，讓此客家教學課程有所限制與執行管理上產生複雜性。
2. 本客家研究中心協助推動客家研究進階課程，以利建構建構「客家學」。目前已協助開授過三門博士班客家課程：「臺灣客家研究專題」、「中國客家專題研究」、「客家學專題研究」。
- 3 其他子計畫如：網路影 傳流技術將客語學習成為不受空間限制的教學法，目前為初步體驗階段，本客家研究中心將繼續執行，發揮科際整合的效果。

(二)學術交流執行

1. 推動研製《客家基本法》

以民間交流與專家學者力量，積極多次安排邀請各界關心客家事務人士座談，共同研製《客家基本法》，共同協助推動目前行政院 通過之《客家基本法》(案)，臺灣大學「客家研究中心」曾針對《客家基本法》作學理方面之相關探討，一方面是協助行政院客家委員會推動客家政策，另一方面則是協助強化客家知識體系之建立。

2. 曾舉辦「2006 國際客家學研討會」(2006.10)、「2008 國際客家學研討會」

(2008.12)，今年則是繼續規劃執行「2009 國際客家學研討會」。

3. 策劃執行「臺灣大學 北分部籌備處」客家研究系列課程，以期推動在臺大 北校

區籌設客家研究基地，另校外教學活動—客家文化知性之旅，歷次參與的學生之參與情形與態度皆非常良好，讓學生能對多元文化有更深的了解與接觸，故此類校外教學活動頗值得繼續推動，目前持續安排規劃中。

三、檢討與建議

未來研究可以從多 性研究與更深入的實地調查研究，以及分析各面向對客家研究相關的變數，做為文化行政決策之參考。

整合計畫可從客家傳播知識體系、高級人才培育積極規劃，如客家博士生、客語專業師資培育列為重點計畫，以及增加專業研究人員與各領域專家的結合，以補足目前客家人才不足現象。

以上若提具體重要指標專案時，可能會受到經費上的限制，所以需要專業人士實際規劃，否則可能於執行面的發生困難度，建議於未來計畫人員安排宜加入專家或具有相關專長背景人士的人力安排。

四、結論

綜上所述，臺灣大學客家研究中心的工作團隊，執行本專案計畫，已獲得相當良好的成果，深獲臺灣大學校方之肯定，因而臺大社會科學院國家發展研究所在博士班中增設「客家發展研究組」亦獲校方通過，已於 2008 年 5 月招生，錄取 5 位博士生，目前正推動加強培育「客家研究」之高級人才，讓客家高級研究人才在未來能對社會有高度貢獻。客家研究在臺灣大學逐步推進，已逐漸開 結果，期盼在未來的展現能更亮 突出，受到各界的支持與參與，讓相關的學術計畫交流能更上一層 ，未來的臺灣大學會有更多的客家研究成果展現，且讓我們 目以待。

伍、臺灣大學「客家研究中心」2010 年工作計畫說明

一、2010 工作計畫簡要說明

本年度最重要的工作有四大類，第一類，培育客家高級人才計畫；第二類，就是將臺灣大學「客家研究中心」推動客家學術研究的發展計畫及其基礎建置做好，須要有專任研究助理、專任研究團隊與基本設備，才能繼續推進「客家研究」；第三類，就是辦理「2010 國際客家學研討會」與出版專書；第四類，就是開授兩門客家通識課程——「客家與臺灣文化藝術發展」、「客家與臺灣發展」及其他相關研究。

二、各項重要工作計畫

(一) 辦理「2010 年國際客家學研討會」

本客家研究中心成立以來，先後辦理三次研討會：「2006 國際客家學研討會」、「2008 國際客家學研討會」、「2009 國際客家學研討會」，邀請客家學界及重要相關人士共同參與，已獲得熱烈迴響。本客家研究中心將持續辦理「2010 國際客家學研討會」，此案需要臺大社會科學院特別予以支持。

(二) 專書出版

本研究中心已協助 2009 年策劃編印「臺灣客家研究-政治與歷史」(作者邱榮舉、邱榮、如，國立臺灣大學客家研究中心策劃，臺北：南天書局，2009)，2010 年將編印「臺大客家學論文集」、「臺大客家學叢書」。此類專書出版工作特別需要臺大社會科學院給予強力支持。

(三) 開授兩門客家通識課程

(1)客家通識課程 1：課程名稱為：「客家與臺灣文化藝術發展」(上半年，98 學年度第 2 學期)本通識課程之內容，具有基本性、主體性、多元性、整合性及引導性，本課程在引導大學生未來從事客家研究、臺灣研究之入門課程。為了探討臺灣客家相關議題，必須緊整體臺灣發展，始能了解其來去、全及其相關性。因而探討客家與臺灣文化藝術發展發展，既需重視客家研究，亦需瞭解臺灣文化藝術發展。換言之，「客家與臺灣文化藝術發展」既屬「客家研究學程」，亦屬「臺灣研究學程」。

(2)客家通識課程 2：課程名稱為：「客家與臺灣發展」(下半年，99 學年度第 1 學期)本通識課程之內容，具有基本性、主體性、多元性、整合性及引導性，本課程在引導大學生未來從事客家研究、臺灣研究之入門課程。為了在臺灣大學能逐步推動有關「客家研究」之相關課程，讓大學生多認識臺灣客家，多瞭解科際整合下的「客家研究」新研究領域之相關學門，特開設一門以大學生為主的通識課程，擬邀請校內外有關「客家研究」之各學門的學者專家前來臺灣大學做系列專題演講，以利連結與「客家研究」有關的相關學門，並朝向建構「客家學」發展。

(四) 戰後臺灣人權發展與客家政治案件研究計畫 要

有系統地建立一有關戰後臺灣政治事件中客家政治受難者的專，檢視戰後臺灣在二二事件和色恐政治事件中的客家政治受難者，實地探訪臺灣客家，記錄臺灣客家人所曾參與、獻或遭受過的政治案件，此類客家研究最為缺，實為當前臺灣客家界不及待的一項極重要工作。本專案擬先一方面概括探討戰後臺灣

人權發展中有客家政治受難者的政治案件，另一方面則是針對幾個較具代表性的客家政治案件進行深度探討，以論證臺灣客家人在臺灣民主發展過程中也曾做出重要貢獻。

(五) 臺灣客家傳播研究計畫 要

1988年12月28日的「還我母語運動」不只將數萬關心客家文化的人士集在，更激發了社會大眾對多元文化的思。在這之前的一年，1987年10月，台灣第一本客家雜誌——《客家風雲雜誌》(其後更名為《客家雜誌》)創刊，對「客家意識」、「爭取客家發聲權」、「主導客家媒體議題」以及「鼓客家政治參與權」可功不可。

其後，媒體中的客家元素漸漸被發。1989年1月台視首次播出純以客家話發聲的「鄉親鄉情」節目，邁出了客家話在主流媒體發聲權重要的第一步。2002年9月公共電視播出「客家新聞雜誌」，2003年3月推出了台灣有史以來第一部客家話發的連續「寒」，使客家話進入了主流頻道的點時段，2003年7月，以「傳承客家語文、保有及推廣客家文化、豐富台灣多元文化、加速客家族群重公共領域、提振客家自信心及認同感」的客家電視開播，使客語的發聲權和客家文化的權，邁入了一個新的里程(黃、李佳玲，2005)。

使客家從「隱性」變「顯性」，由「無聲」變「有聲」進而爭取到專屬的發聲權，台灣第一本客家雜誌——《客家風雲雜誌》演極為重要的角色。客家雜誌發行至今的22年間，如何塑造客家意象如何選擇報導題材如何「設定」或「建構」客家議題又如何與台灣近二十餘年來多次轉型的政治社會生態互動這些與客家運動甚至多元文化意識息息相關的要素，如何在這本記錄了台灣客家運動與文化復二十的雜誌中被現富意義與研究的價值。本研究在探索《客家風雲雜誌》及其後延續之《客家雜誌》的客家媒體，如何傳客家意象與建構客家議題。其研究問題如次：

- (一) 客家雜誌關心些議題在不同年代和政治社會背景以及媒體生態下關心之議題是否有差異
- (二) 客家雜誌如何形塑客家意象在不同年代和政治社會背景以及媒體生態下所形塑之客家意象是否有差異
- (三) 和主流報紙及電視客家報導相較，客家雜誌所建構之議題和形塑之意象比較分析。
- (四) 不同政治社會背景和媒體生態下，客家雜誌編輯方針和目標差異性之比

較。

柒、臺灣大學「客家研究中心」之基礎建置計畫：基本人員與經費需求

一、基本人員需求

本研究中心之基本人員需求，除了主任、執行長、副執行長各一人外，另外至少需要有專任研究助理二人、兼任助理五人、聘任專家或具有相關專長背景人士的人力安排，才足夠本中心健全發展之需求。由於經費有限，故第一年（2008年）暫先聘任專任研究助理一名，第二年（2009年）暫先聘任兼任行政助理一名，協助本中心各項行政業務及學術研究等活動之推展，後續若經費充 再行增補所需專兼任研究助理人力。

二、基本經費需求

本中心於 創之初人員與物力均處非常 乏之狀態，然考量經費有限，僅能以初步推展中心業務最必要基本之需要編列預算。不足之處將待日後向相關機構爭取補助再行擴充之。

（一）2010年本中心聘任專任研究助理費用（NT 345,744）

1. 專任研究助理：以專任碩士級助理為原則，薪資比照國科會標準支給。

別 類 費 用 年 資	碩 士			
	金	勞保費	健保費	金與保費合計
第三年	36,700	1,738	1,856	40,294
第二年	35,800	1,652	1,764	39,216
第一年	35,000	1,652	1,764	38,416

第一年：NT 38,416 9月(4-12月) 345,744

2. 兼任研究助理：因經費有限，本年度暫不編列兼任研究助理。

本項小計：NT 345,744

（二）硬體設備建置（NT 105,522）

本研究中心所需要的硬體設備，今（2010）希望能購置 記型電腦及錄 影機各一台，其餘來年再請購。

記型電腦一台：NT 58,102.

影機：NT 47,420.

小計：NT 105,522

(三) 舉辦客家學術研討會 (NT 200,000)

該研討會總經費約 90 萬元，希望臺大社會科學院方面能支持 20 萬元，其他費用再向其他單位爭取。

(四) 專書出版 (NT 100,000)

本項費用預估為新台幣 10 萬元，主要內容為本中心研究及相關成果集結出版專書之打字排版印製費、校對費、設計費、郵電費等。

(五) 工作坊及其他費用 (NT 248,734)

1. 工作坊 (NT 50,000)

本中心舉辦相關會議或座談出席費、專家諮 費、邀訪國內外客家研究學者所需之交通或住 費用、 費、影印費等，費用預估為 5 萬元。

2. 其他費用 (NT 198,734)

本中心辦理活動支出、設置與維護網 支出、辦理中心業務之行政支出、執行中心業務所需之國內外差旅費、執行中心業務所需之 材費、影印費、文具紙張費、郵電費、資料檢索費、 費…

小計：NT 248,734

總計：

(一) (二) (三) (四) (五) NT 1,000,000