

# 國立臺灣大學社會科學院

98年邁向頂尖大學計畫學術領域全面提升計畫書

98年2月2日

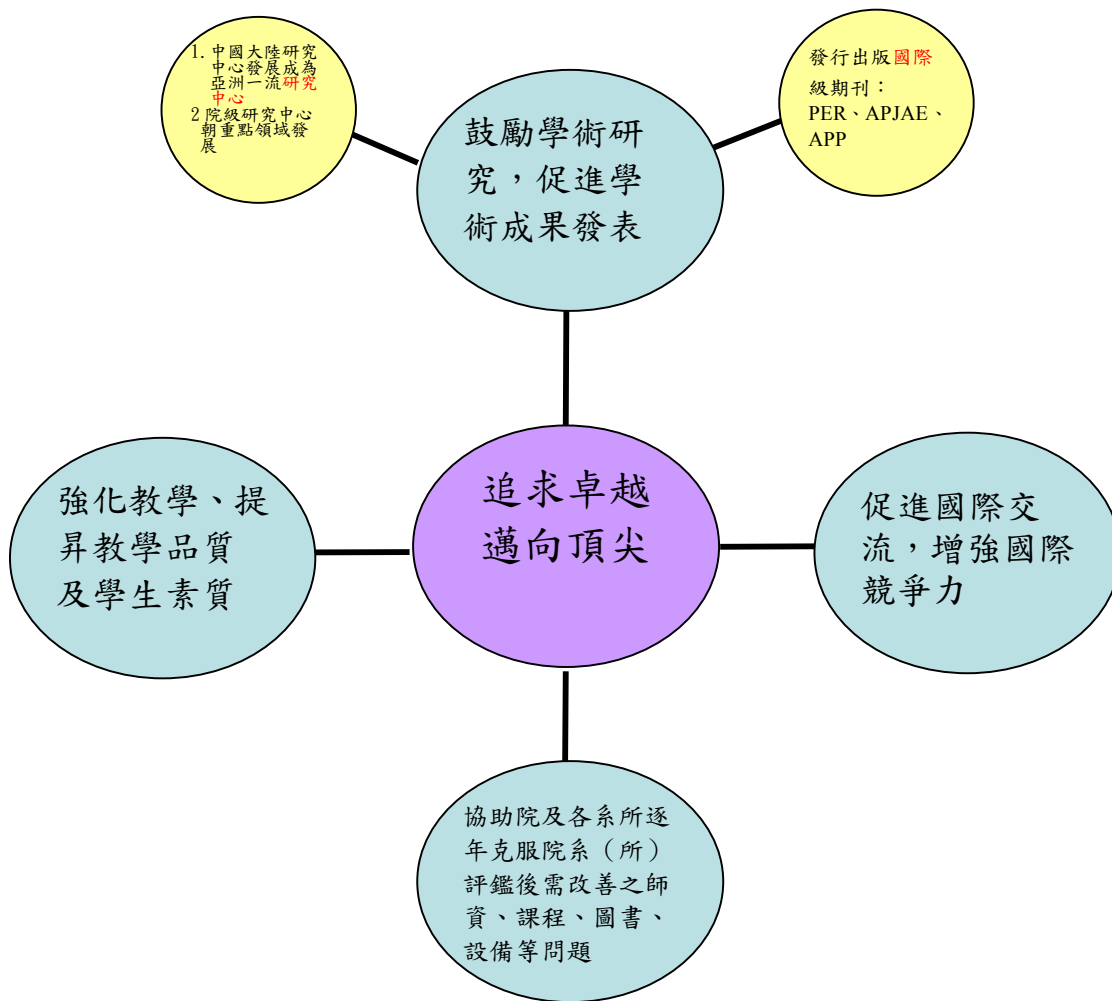
# 目 錄

本學院追求卓越、邁向頂尖計畫圖.....	3
本學院追求卓越、邁向頂尖大學執行計畫圖.....	4
前言 .....	5
<b>壹、社會科學院現況之自我分析及評估</b>	
1.1 學院簡介.....	7
1.2 教學及研究現況.....	10
1.3 未來願景.....	21
1.4 發展面臨之問題.....	26
<b>貳、增進研究能量</b>	
2.1 計畫目標.....	29
2.2 執行策略與執行方案.....	33
2.3 執行時程.....	37
2.4 經費需求.....	38
<b>參、改善教學品質</b>	
3.1 計畫目標.....	41
3.2 執行策略與執行方案.....	42
3.3 執行時程.....	45
3.4 經費需求.....	46
<b>肆、推動國際化</b>	
4.1 計畫目標.....	48
4.2 執行策略與執行方案.....	49
4.3 執行時程.....	50
4.4 經費需求.....	50
<b>伍、經費需求總表</b>	
5.1 經費需求彙整 .....	53
5.2 各分項計畫之執行經費.....	55
<b>陸、執行控管機制</b> .....	59
6.1 各委員會.....	60
<b>柒、績效評鑑機制</b>	
7.1 評鑑方式.....	62
7.2 評鑑範圍.....	62
7.3 評鑑指標.....	62

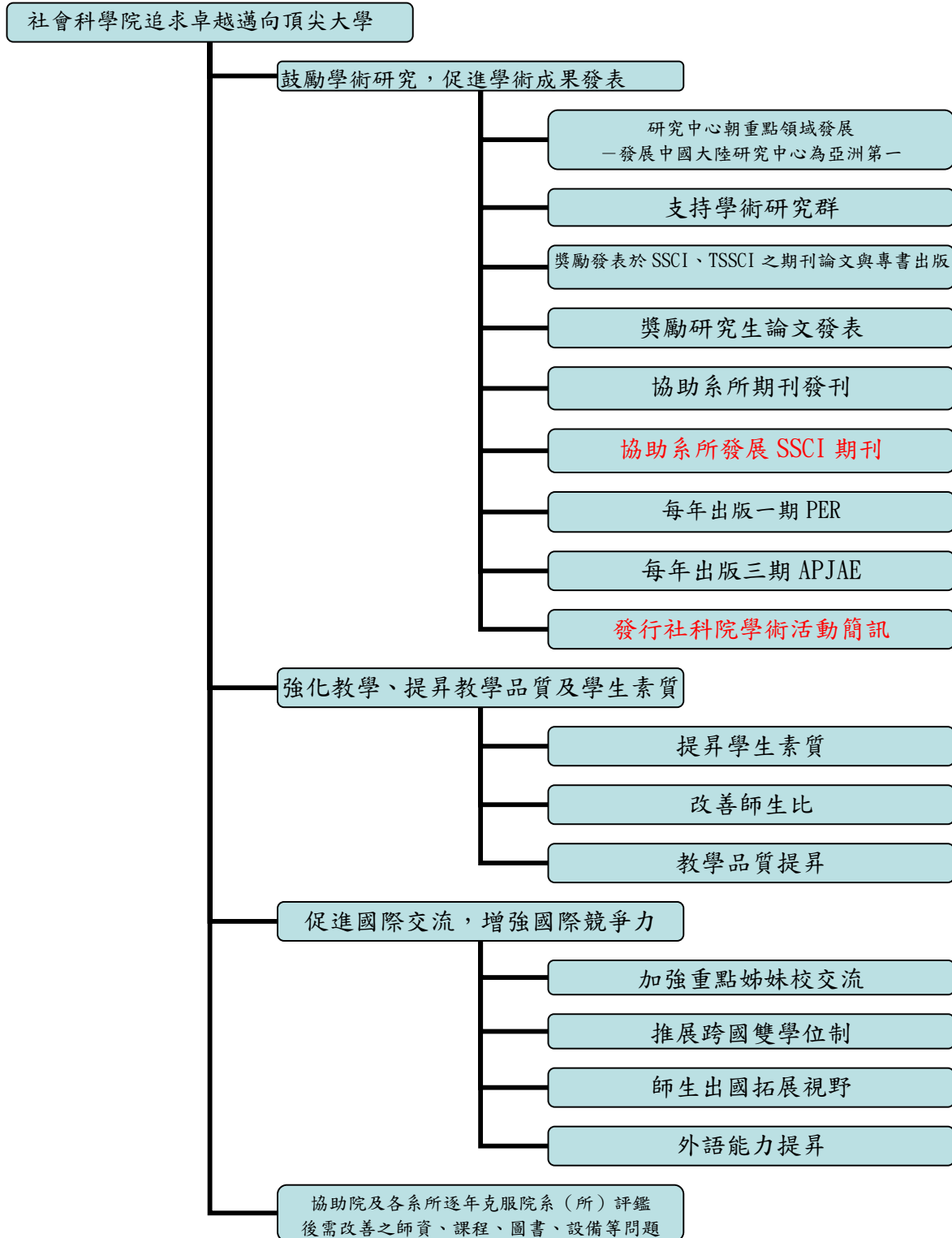
附件

中國大陸研究中心98年計畫書.....	65
公共經濟研究中心98年計畫書 .....	70
社會政策研究中心98年計畫書 .....	74

## 本學院追求卓越、邁向頂尖計畫圖



## 本學院追求卓越、邁向頂尖大學執行計畫圖



## 前言

近年來，許多亞洲國家例如香港、韓國、中國大陸均大量投資於學術發展，藉此提升學生的素質，以及學術研究的成果，以提升整個國家的競爭力。針對此國際競爭趨勢，與國際之學術創新整合需求，我們若未能及時因應，非僅我國於亞洲之學術優勢將為鄰近國家（如韓國之首爾大學、延世大學；香港之香港科技大學、香港大學、香港中文大學；中國大陸之北京大學、清華大學等）所取代，亦無異放棄進一步追求卓越之契機（如超越澳洲國立大學、墨爾本大學；日本大阪、名古屋大學等），而自外於此國際競爭潮流，在21世紀知識經濟時代，國家的競爭力亦勢必下降。

臺大社科院數十年來，從法學院時代迄今，即一直重視學術研究與教學，培育出無數素質優良的校友，成為社會國家的領導人才。近二十年來臺大社科院的教學與研究均有濃厚的學術理論取向，希望藉此提升臺大在社會科學的學術地位，此從教師的學術著作、論文與研究計劃當中，可以得知。本院鼓勵教師將過去發表於國內期刊的論文，轉而發表於國外期刊，或從一般期刊轉而發表於TSSCI期刊。另外，為了發揚社會科學對社會的影響力，本院鼓勵教師撰寫相關的專書，來探討國內政治、經濟、社會各項社會議題，從而發揮其影響力。

本院的學術研究與教學除了理論的探討和建構之外，亦積極進行實證研究，向國科會申請計畫或接受政府機構委託，投入對攸關國家與社會發展的議題與政策的研究，使得理論和實際相結合，此種結合從教師和學生與社會接軌的實驗、學習中彰顯出來。

**本學院在院長的主導下，成立邁向頂尖大學計畫工作小組，對本院之發展作整體之規劃**，以教學及研究成果為導向，考慮各系所的未來表現，進行規劃，主要著重在教學、研究環境的建置與改善，**例如**加強院級研究中心整合性研究、鼓勵教師論文發表的投入（如論文審查費、外文編修、發表於SSCI、SCI及A&HCI 補助6萬元、發表於TSSCI補助1萬元等）、專書出版與補助專書撰寫等提昇研究鼓勵產出。在教學品質改善方面，以聘任兼任教師減輕教師授課壓力、教學助理等協助教學，在提昇教學品質方面有所成效。期望在既有的學術研究及成果的基礎下，提昇三個研究中心之研究**能量**。

本學院就去年「邁向頂尖大學計畫」執行成果檢討及在既有的基礎上，提出98年「社會科學院學術領域全面提升計畫書」。今年的計劃主要著重在下列幾方面：

### 1. 發展中國大陸研究中心成為亞洲一流研究中心

台灣相對於香港、中國大陸具有優勢，且台灣之發展經驗足為借鏡，而本院系所完整，且教師對兩岸問題均有相當研究，故具有發展為亞洲一流的研究中心之潛力。中國大陸研究中心將結合台灣、中國大陸、香港、新加坡之學者，期研究兩岸三地之有關政治、經濟、社會及法律等共同問題的研究重鎮。

中國大陸研究中心已獲校長同意於 97-99 年每年補助 1500 萬元經費。以投入更多經費，發展為亞洲一流研究中心。

## 2. 規劃中國大陸學程

結合法律、政治、經濟、社會等有關研究大陸、台灣、香港等地教授，將重新規劃本院之中國大陸學程。該學程將可提供學生完整之大陸之相關議題之課程，此亦將為本學院特色之一。修完此學程者可參加大陸參訪團，實地了解大陸問題，由中國大陸研究中心編列參訪經費，以落實教學、研究合一。

## 3. 出版國際期刊

(1) 本學院每年發行Pacific Economic Review一期，該刊為SSCI期刊，95年已與Blackwell簽約。已成立編輯室、架設網站，作為雙方聯繫及邀稿之用。96、97年已各發行1期，98年將繼續合作，提升本院之學術聲望。

(2) 與香港城市大學商學院合作每年合出一期「亞太會計與經濟學刊」(APJAE)，該期刊已列為Econlit之名單，該刊爭取於3年後收錄於SSCI。已成立編輯室、架設網站，作為雙方聯繫及邀稿之用。96、97年已各發行3期，將繼續合作，提升本院之學術聲望。

## 4. 教室之整修與e化

教學空間之全面改善對於全面提昇形象非常重要，讓學生一進教室感覺耳目一新。目前徐州路教室已全面e化，教師使用電化設施，提昇教學品質。97年已更新校總區四系所之部份教學設施。本院計劃於98年將繼續更新校總區四系所之教學設施。

## 5. 國際化

加強國際學者來訪與鼓勵本院教師出國出席國際會議發表論文、邀請國外編輯來訪、舉辦國際研討會等。98年將繼續編列預算供新進教師出國作短期研究訪問。

## 6. 重視論文發表、專書出版前的投入

因鑑於社會科學領域發表於SSCI、SCI及A&HCI期刊較為困難，故未來將投入更多的資源，透過國際及校際合作，以增加論文發表數，故此項計畫將會是本年度的重點。

## 7. 發行社科院學術活動簡訊

鼓勵教師將已出版或投稿中的論文訊息置於院網頁上，以提供教師、研究生研究資訊，並與國際、校際學者互相討論。

## 8. 教學品質的改善方面

將繼續聘任兼任教師、教學助理以減輕教師授課壓力，提昇教學品質，並使教師有時間致力於學術研究，發表優質論文。

本計畫書內容首先評析本院之教學及研究，接著就增進研究能量、改善教學品質、推動國際化、產學合作計畫等方面分別從目標、執行策略與方式、執行時程、經費需求說明。茲分述如下。

# 壹、社會科學院現況之自我分析及評估

## 1.1 學院簡介

社會科學院與法律學院位於台北市徐州路，為國立台灣大學三個校區之一。87年教育部同意分設二院，並於88學年度起正式分為「社會科學院」及「法律學院」。本院目前有政治學系、經濟學系、社會學系和社會工作學系四系所及國家發展研究所、新聞研究所二個獨立研究所。

本院之教育目標與特色，在大學部教育方面，乃為配合國家社會發展之需要，培育法政、經社相關領域專業人才。另以目前社會趨向多元化，單一學科已不足以因應瞬息萬變的環境，本院擬善用院內跨領域之特色，結合其他相關學院同質性之科系進行跨領域研究，並規劃推動跨領域課程(學程)，提供學生更完整的學習環境。本學院畢業學生向為社會中堅，故教學上是採理論與實務相互兼顧的方式。在研究所方面，則致力於高深學術探討與培育高級研究人才，質量並重。而在教師研究方面亦極為重視，學術研究成果有目共睹。

以下分別就組織架構、人力資源、圖書資源、學生表現、教學與研究等說明之。

### 1.1.1 組織架構

本院之組織，主要為學術單位及行政單位，並在院以下，置設若干委員會。分別為：

#### (一) 學術單位：

1. 系所合一：政治學系、經濟學系、社會學系、社會工作學系。
2. 獨立所：國家發展研究所、新聞研究所

#### (二) 行政單位：院長室、教務分處、學務分處、**研究發展分處**、**總務分處**、人事組、會計組、圖書館。

#### (三) 會議、委員會：院務會議、行政會議、教師評審委員會、遷建委員會、圖書購置委員會、課程委員會、教學優良教師複選委員會、教師評估委員會、職員考核評審委員會、學術審議委員會。

### 1.1.2 人力資源

**本院人力資源有專任教師121人(含與中研院合聘15人)、兼任教師44人、助教10人、職工77人，學生2680人。生師比為28.6(教育部規定日間部生師比應在25以下)。**

本院各單位均感人力之不足，近年來學生人數增加，學校業務亦有成長，但編制內的員額並未增加，致工作十分辛苦，為因應「邁向頂尖大學計畫」之執行，



本院已增聘6名約聘幹事，協助院級中心及會計核銷業務。

### 1.1.3圖書資源

本院區共有三個圖書館(室)—法律暨社會科學院圖書分館(簡稱法社分館)、法律政治研究圖書室(簡稱法政研圖)及經濟研究所圖書室(簡稱經研圖)。

#### (一) 圖書館藏

本院區共有三個圖書館(室)，法社分館以典藏一般性之社會科學類圖書及期刊為主。館藏特色為承繼了日據時期法政經濟方面之相關書刊資料、及後續收藏的本校法律及社會科學博碩士論文。法政研圖為法律、政治系所之聯合圖書室，以典藏專業性外文期刊、中外文圖書為主。經研圖以典藏專門性之經濟學及相關之財政、統計學等書刊為主。

社會學系、國家發展研究所、新聞研究所專業性書刊約五萬冊，期刊三百餘種，因三系所於85年初遷回校總區，為方便師生查閱，該批書刊暫存於民國87年10月啟用之羅斯福路校區新總圖書館。

目前三館(室)所藏社會科學書刊約34萬餘冊；中外文期刊2,800多種，其中繼續訂購及獲贈之期刊918種、本國政府出版品、聯合國資料合計約450種，中外文報紙20種。此外尚有中西文電子資料庫十餘種，並可透過臺灣大學校園網路、國科會科技性全國資訊網路檢索各類中外文資料庫。近年來更計畫蒐集電子書及電子博碩士論文等電子資源，希望藉由紙本館藏及電子資源的收集，能發揮輔助法律及社會科學院各系所教學研究的功能。

#### (二) 出版刊物

本院教師除自行出版中文及外文學術著作外，目前院內各系所刊物如下：

##### 1. 國內期刊

本院目前發行之期刊有政治科學論叢(TSSCI)、經濟論文叢刊(TSSCI)、台灣社會學(TSSCI)、台大社會工作學刊、國家發展研究、台大新聞論壇。

##### 2. 國外期刊

發行Pacific Economic Review期刊(SSCI期刊)每年一期，另外與香港城市大學商學院期刊合作每年合出三期「亞太會計與經濟學刊」(Econlit期刊)。

本院97年「邁向頂尖大學計畫」對於上述刊物均有補助，提供助理人員、刊物編輯、審查之經費，提昇刊物出刊水準。

#### 1.1.4 本院學生之表現

政治學系、經濟學系二年級以上學生在徐州路院區上課，其餘學生於校總區上課。除招收本地生之外，亦有僑生、外籍生。學生普遍都有參與校內外社團活動，社團性質涵蓋廣泛，包括學術、體育、藝術、自治等社團。在課外活動方面，目前本院有32個學生社團，包括院學生會、各系學會及各種學術性、康樂性社團，並設有學生活動中心。

97年院方規劃外籍生參訪活動，並規劃認識台灣社會文化研習營，增加學生間互動與交流。此外，學生出國出席國際會議發表論文、外文譯稿及出國比賽均有補助。另設置外籍生獎學金以鼓勵與協助外籍學生來院就讀。

#### 1.1.5 教學與研究

- (1) 教師積極爭取研究計畫，議題含括了各個專業領域。研究主題對國內社會政策的推動、執行、評估與改進都提供相當具體的貢獻。
- (2) 本院教師在國內及國際上的學術研究多有創新且頗有貢獻。
- (3) 在學術研究方面，成果優異，如胡佛教授獲得中研院院士和國家講座教授、石之瑜教授獲頒臺大講座，經濟學系陳旭昇副教授榮獲 97年「中央研究院年輕學者研究著作獎」、經濟學系黃鴻教授獲第12屆教育部國家講座、經濟學系劉錦添教授獲第52屆教育部學術獎，其他獲得國科會傑出研究獎及其他研究獎勵者亦所在多有。

獲頒臺灣大學終身特聘教授：政治系石之瑜教授（2006）、經濟系黃鴻教授（2006），經濟系李怡庭教授（2008）。獲頒三年期特聘教授：政治學系江宜樺教授（2006），經濟學系劉錦添教授（2006）、經濟學系李怡庭教授（2006）。經濟學系古慧雯教授（2007）。經濟學系周建富教授（2008），社會學系陳東升教授（2008）。

- (4) 本院各系所在各項專業研究成果多為政府決策及改革所引用或為施政之參考，包括憲政改革、大陸政策、外交政策、選舉調查與民主化、政府組織調整、行政革新、政府預算、中央與地方關係及權限劃分、地方自治及各種政策之分析與評估、社會福利政策與工作、新聞媒體環境監督等等。

## 1.2 教學及研究現況

### 1.2.1 研究

社會科學研究成果的一項重要指標為教師受國科會、政府機構及公民營機關委託之計畫極為多寡。這些計畫或具有高度之學術理論取向，或深具政策參考的實務價值。而許多研究計畫一旦完成後，幾乎可以立即到位對政府政策與社會需求作出貢獻，具影響政府政策之實力。

本院教師一向認真從事學術研究，接受國科會與企業界（含公民營機構及政府）之研究案進行研究。

#### (1) 國科會計畫、企業委託計畫

97年國科會計畫77件，核定總金額為74,848,000元。教育部等各級政府機關專案或其他類型計畫11件，核定總金額為3,976,538元。建教合作等計畫22件，核定總金額為22,506,082元，總計110件101,330,620元。在推動「邁向頂尖大學計畫」的同時，此項合作亦仍持續發展，由資料顯示本院教師在推動推動「邁向頂尖大學計畫」時，仍然與國科會、政府機關維持合作。

	94年度		95年度	
	件數	金額	件數	金額
國科會委託計畫	84	52,585,172元	88	100,002,900元
政府機關專案	17	6,505,640元	11	6,702,475元
建教合作計畫及推廣教育計畫	23	14,689,223元	20	22,382,560元
合計	124	73,780,035元	119	106,023,390元

	96年度		97年度	
	件數	金額	件數	金額
國科會委託計畫	85	95,865,395	77	74,848,000
政府機關專案	7	3,226,917	11	3,976,538
建教合作計畫及推廣教育計畫	23	17,500,046	22	22,506,082
合計	115	116,592,358元	110	101,330,620

資料來源：國立臺灣大學社會科學院會計組統計

說明：94-95年度資料統計截止日為95.11.。96年度資料統計截止日為96.11.25.。97年度之統計截止日為97.11.19.。

## (2) 三個院級研究中心

94年6月為了增進對中國大陸之研究，成立了中國大陸研究中心。95年5月分別成立公共經濟研究中心、社會政策研究中心。重要成果包括：三個研究中心共支持23個子計畫（中國大陸研究中心9個、公共經濟研究中心6個、社會政策研究中心8個）。97年研究成果（含working paper）共103篇，舉辦30場學術會議，教師出訪64人次，國際學者來訪55人次。98年預計將增加子計畫，並規劃舉辦多場學術研討會，同時加強邀請學者來訪，及教師訪問國外相關領域之學術單位進行交流。預期明年成果將更為豐碩。

## (4) 學術研究群

本學院教師長期一直以來有小型研究群存在，從事學術研究活動，定期討論相關研究議題。該項學術研究有助本院之研究發展，為加強本院學術研究之提昇，補助10個研究群給予適度經費之支持，合計60萬，作為播種與初始研究計畫的經費，已有初步成果。

98年將就今年各研究群成果作評鑑後，再決定是否繼續補助，預計98年將補助15個研究群。

## (5) 國際論文發表

(1) 97年本院教師發表於SSCI、SCI及A&HCI共有60篇（含forthcomong 20篇），2004-2008年平均36.4篇（2003-2007年平均31篇）。

TSSCI共有29篇（含forthcomong 2篇），2004-2008年平均27.6篇（2003-2007年平均25.4篇）

表列如下：

**SSCI、SCI及A&HCI收錄本校社會科學院各系所文獻之統計表**

年度	2000	2001	2002	2003	2004	2005	2006	2007	2008	合計
政治系	8	6	3	3	3	2	9	6	6	46
經濟系	9(2)	10	7	15	10	20	14	21	39	147(2)
社會系	2(1)	3(1)	5	8	2	4(其中 2篇 SCI)	1	4	1	30(2)
社工系				1	3(1)	9(5)	5	10	3	31(6)
國發所	1	2			2			3	9	17
新聞所										
合計	20(3)	21(1)	15	27	20(1)	35(5)	29	44	60	271(10)

說明：( ) 為合聘教師數。

資料來源：國立臺灣大學社會科學院整理

TSSCI 收錄本校社會科學院各系所文獻之統計表

年度	2000	2001	2002	2003	2004	2005	2006	2007	2008	合計
政治系	4	7	4	9	7	6	14	18	10	79
經濟系	6	14	9	5	5	9	4	5	7	64
社會系	5	8	8	4	6	2	5	2	1	41
社工系	2	3	3	2	3	4	2	4	5	28
國發所	1	2	5	1	1	2	1	1	3	17
新聞所			1	1		1	2	1	3	9
總計	18	34	30	22	22	24	28	31	29	238

資料來源：國立臺灣大學社會科學院整理

預計98年SSCI、SCI及A&HCI將有64篇。TSSCI將有33篇。

由上述資料可知，本院在邁向頂尖國際一流，在論文發表指標上，有長足進步，也證明本院對於論文的獎助措施是正確的。並且在本院已漸塑造一種積極發表論文的氣氛，教師相信院方有決心對於論文發表的重視。

(6) 專書出版

97年有23本，其中具正式審查程序之專書有8本。預計98年將有25本。

97年社會科學院各系所教師專書出版統計表

系所	教師姓名	專書名稱	出版社名稱	出版時間
政治系	張亞中	小國崛起	聯經出版社	9703
政治系	石之瑜	日本近代性與中國：在世界現身的策略	台北：鼎文	97
政治系	石之瑜	《東亞研究》39, 2 (客座編輯編著)	台北：政治大學東亞研究所	9707
政治系	石之瑜	《國家發展研究》7, 2 (客座編輯編著)	台北：台灣大學國家發展研究所	9706
政治系	石之瑜	《國家發展研究》7, 1 (客座編輯編著)	台北：台灣大學國家發展研究所	9612
政治系	王業立	比較選舉制度（第五版）	台北：五南圖書出版公司	9709
政治系	楊永明	國際安全與國際法	元照出版公司	9706
政治系	Chu, Yun-han, Larry Diamond, and Doh Chull Shin, eds.	How East Asians View Democracy.	New York: Columbia University Press.	9709

政治系	Dalton, Russell, Doh Chull Shin, and Yun-han Chu eds.	Party Politics in East Asia: Citizens, Elections and Democratic Development.	Lynne Rienner Publishers.	9706
政治系	Chu, Yun-han, Larry Diamond, and Andrew J. Nathan, and Doh Chull Shin, eds.	Why East Asians Support Democracy and Why Not?		預計 200812 under preparati on
社會系	蕭新煌(與劉復國合編)	亞太和平觀察	台北：中央研究院亞太區域研究專題中心	97
社會系	蕭新煌(與紀駿傑、黃世明合編)	深耕地方永續發展：台灣九縣市總體檢	台北：巨流圖書公司	97
社會系	林國明	行政民主之實踐：全國型議題審議民主公民參與	台北：行政院研考會	97
社會系	林國明	全國型議題審議民主公民參與操作手冊	台北：行政院研考會	97
社會系	林國明(和黃東益、林子倫)	行政民主之實踐：總結報告	台北：行政院研考會	97
社會系	黃華彥、林端	不同的「超越性」與「內在性」：從社會學觀點論牟宗三以及郝大維和安樂哲在中西文化類型學論述上之差異	台大政治系「中國學的知識社群」叢書	即將出版
社會系	孫中興	令我討厭的涂爾幹的《社會分工論》	台北：群學出版社	97
社會系	范雲(與沈秀華)主編	國與家的親密關係	台北：群學出版社	即將出版
社工系	古允文主編	回到根本：重構臺灣的基本生活安全網	台北：財團法人厚生基金會	9702
國發所	陳新民	憲法學釋論(第六版)	自版	9708
國發所	黃瑞祺(主編)	社會學	東華書局	9708
國發所	李明輝	康德《一切能作為學問而出現的未來形上學之序論》	聯經出版公司	9708
新聞所	彭文正	傳播研究方法	中國上海復旦大學	9708

(7) 英文編修部份計有7位老師共計14篇提出申請。對於投稿至外文期刊特別是

SSCI、SCI之論文以及專書出版數量相當有幫助。

- (8) 發行國際期刊：每年發行Pacific Economic Review一期，該刊為SSCI期刊，聘請經濟學系王泓仁教授擔任97年之主編，陳旭昇助理教授為執行編輯。已於97年12月出刊一期。
- (9) 與香港城市大學商學院合作每年合出三期「亞太會計與經濟學刊」(APJAE)，該期刊已列為Econlit之名單，該刊爭取於3年後收錄於SSCI。APJAE目前有三個辦公室，除在本院外，香港、美國各有一個。本院由黃鴻教授擔任主編，毛慶生副教授為執行編輯，並已架設網站，作為雙方聯繫及邀稿之用。APJAE已於4月、8月各出版1期，12月將再出版一期，共出版3期。另外，於12月與本校會計系舉辦舉辦2008年APJAE會計研討會。
- (10) 目前院內各系所刊物有政治科學論叢、經濟論文叢刊(TSSCI)、台灣社會學(TSSCI)、台大社會工作學刊、國家發展研究、台大新聞論壇。本院96年「邁向頂尖大學計畫」對於上述刊物均有補助，提供助理人員、刊物編輯、審查之經費，使能穩定出刊並提昇刊物出刊水準，進一步將非TSSCI期刊提昇成為TSSCI期刊。

政治科學論叢計劃成為SSCI期刊，將加強英文論文邀稿及邀請SSCI國際期刊主編來台指導。

## 1.2.2 教學

### 1.2.2.1 招生、生師比

以下就本學院增加大學部及研究所學生、招生方式、招生素質之提升、大學部與研究生比例合理化、生師比等目前狀況說明之。

#### (1) 增加大學部及研究所學生

教育部要求獲「邁向頂尖大學計畫」之12所大學，每年應擴增800名招生名額，並增加甄選入學之比率，以發揮優質人才之培育功能。從師生比來看，本學院之各系招生人數很難再增加，但配合教育部政策本院已增加5名大學部招生名額，並視情況之需要逐步調增。

#### (2) 招生方式改進

依據相關研究報告，甄試相對學測而言，可招收到素質較佳之學生，但考慮大學入學之公平性，甄試與學測並重，並由各系招生委員會研擬有效辦法，目前經濟系之甄試與學測之比重各佔二分之一。

本學院各學系均已實施大學部之甄試入學方案。

#### (3) 學生素質提升

各系所組成招生委員會，至各高中做招生說明、或利用網路，提供

高中有更多的資訊，讓高中生更了解本學院各系所之特色，以吸收素質較佳之學生。例如97年依例至北一女做招生說明，本院政治、經濟、社會、社工系均派教師參與，獲得很大的迴響。98年將繼續辦理。

#### (4) 大學部與研究生比例的合理化

大學生研究生之比例依學校之目標為一比一，本院將逐步調整大學部與研究生比例。下表為本院之學生數。

本院之學生人數統計表

學系	大學部	碩士班 (含專班)	博士班	研究所 合計	大學部與研 究所合計
政治學系	726	231	32	263	989
經濟學系	604	150	41	191	795
社會學系	203	38	23	61	264
社會工作學系	199	41	3	44	243
國家發展研究所		276	41	317	317
新聞研究所		72		72	72
合計	1732	808	140	948	2680

說明：以上資料為96學年度第2學期（97年第一學期資料本校尚未公佈）

以96學年度第2學期之人數而言，本院大學部人數1,732人，研究所人數為948人，大學部與研究所比例為1：0.54。

#### (5) 生師比的改善

教育部規定全校生師比應在35以下，且日間部生師比應在25以下，碩士班（含專班）學生應加權2倍計列，博士班學生應加權3倍計列。又依本校組織規模及發展規劃準則本校生師比應以十五為上限。依此，本院目前專任教師121人，96學年度第2學期大學部1732人、碩士班808人、博士班140人，生師比為28.6，明顯過高。教師負擔明顯偏重，此與教師員額受限及教育部與社會大眾要求本校善盡社會責任，適度增收學生有關。有此情況下，教師負擔各該學系所必選修課程已相當吃力，尚需兼顧全校性與外系之課程，同時還要加強研究，長此以往，對提昇教學與學術研究品質恐有不良影響。

在專任教師無法增聘的情況下，為改善師生比過高的情況，本院97



年聘兼任教師17名，其中政治系3名、經濟系3名、社會系3名、社工系6名、國發所2名。98年本計劃將編列預算聘兼任教師16名，並向學校申請博士後研究人員改善生師比過高之情形。

### 1.2.2.2 教學

本院所開課程眾多，輔系與雙主修人數非常多，教師在支援外系課程、通識教育課程開課量亦多，致使本院教師授課時數過多，影響教學品質與學術研究，為解決此問題97年已聘請17名兼任教師並聘任、29名博碩士生為教學助理，對提昇教學品質與學生學習已收成效，另外，新聞研究所聘任專技教師1名，並聘請卓越新聞獎項得獎人駐所指導，設置講座以及實務指導，以提昇教學品質。

#### (1) 輔系人數

本校學生修本院各系輔系人數請見下表。

學系	90學年度	91學年度	92學年度	93學年度	94學年度	95學年度
政治學系	(58)	(42)	(58)	(66)	(69)	(75)
經濟學系	182(163)	226(198)	258(152)	339(166)	396(113)	283 (125)
社會學系	149(69)	143(22)	129(33)	99(33)	65(19)	72 (43)
社會工作學系	115(19)	92 (21)	48(15)	23(4)	10(7)	14 (12)
合計	446 (309)	461 (283)	435 (258)	461 (269)	471 (208)	369 (255)

學系	96學年度	97學年度
政治學系	152 (56)	250 (118)
經濟學系	283 (108)	254 (105)
社會學系	97 (51)	137 (59)
社會工作學系	24 (16)	47 (26)
合計	656 (231)	688 (308)

說明：( )為當年度核準之人數

#### (2) 雙主修人數

本院雙主修人數請見下表。

學系	90學年度	91學年度	92學年度	93學年度	94學年度	95學年度
政治學系	(28)	(23)	(30)	(27)	(44)	(44)
經濟學系	41(32)	73(52)	72(48)	161(46)	166(40)	(40)

社會學系	134(35)	147(28)	142(26)	104(27)	80(35)	104 (55)
社工學系	87(15)	78(11)	53(12)	23(1)	10(7)	17 (10)
合計	262 (110)	298 (114)	267 (116)	288 (101)	256 (126)	121 (149)

學系	96學年度	97學年度
政治學系	133 (58)	213 (91)
經濟學系	108 (38)	103 (40)
社會學系	105 (43)	128 (79)
社會工作學系	39 (22)	64 (29)
合計	385 (161)	508 (239)

說明：( )為當年度核準之人數

### (3) 支援外系課程、通識教育課程與修課人數

本院支援外系課程、通識教育課程與修課人數請見下表。

學系		92 (上下)	93 (上下)	94(上)	94(下)	95 (上)	95 (下)	96 (上)	96 (下)	97 (上)
政治學系	通識課程	2門 366人	1門 379人	1門 150人	1門 207人	2門 200人	1門 230人	8門(5門)* 1339 (854)	6門(4門)* 965人	5門(3門)* 671人
經濟學系	通識課程	6門 1195 人	8門 1588人	3門 408人	7門	6門 713人	7門 804人	11門 1667人	14門 1572人	11門 1633人
社會學系	通識課程	1門 47人	1門 42人	0門	1門 47人	0門	1門 46人	3門 118人	1門 83人	1門 36人
國發所	通識課程	24門 2502 人	32門 2540人	15門 961人	15門 1280 人	17門 1268人	17門 1786人	36門 2528人	38門 2874人	32門 2436人
政治學系	支援外系	3門 254人	38門 152人	3門 60人			2門 111人	3門 191人	2門 163人	3門 196人
經濟學系	支援外系	14門 1794 人	14門 1946人	14門 885人	7門 768人	9門 668人	8門 668人	9門 1113人	10門 1105人	9門 775人

經濟學系	支援外所	7門 393人	8門 139人	4門 87人			1門		1門 12人	0門
社會學系	支援外系	11門 850	11門 749人	5門 456人	5門 414人	6門 470人	5門 541人	5門 342人	5門	5門
社工學系	支援外系		1門 17人	1門 6人	0門	1門 22人	0門	3門 143人	1門 75人	1門 83人

說明：\* 8 門 (5 門)：8 門為純通識+兼專業課程；5 門為純通識。下方修課人數亦同。

由上表可知，本學院教師之教學負擔極為沈重。

#### (4) 聘任兼任教師

聘請兼任教授17名，政治系3名、經濟系3名、社會系3名、社工系6名、國發所2名。可暫時補充教師人力之不足。新聞所聘請卓越新聞研究專家，以實務指導，培養一流之新聞人才。

#### (5) 延聘教學助理

聘請碩士生11位，博士生18位擔任教學助理，除解決大班上課及減輕教師之負擔，並強化教學品質外，亦可藉此獎助研究生並提昇素質。

### 1.2.3 服務

鼓勵教師皆參與協助推動系務，同時支援校務、院務工作，亦有教授擔任主管職，對校、院工作充分支援，並發揮專業知能。

政治學系黃長玲教授獲 97 年（第 2 屆）教師傑出社會服務獎、政治學系彭錦鵬副教授獲教師傑出校內服務獎。

### 1.2.4 學術交流與合作

#### (1) 外籍學生數

97學年至本院之外籍生政治系43人、經濟系10人、社會系7人、社工系1人、國發所16人、新聞所4人，計81人。交換學生分別有來自日本、韓國、蒙古、馬來西亞、英國、德國、美國等國計37人。

#### (2) 重點姐妹校交流

本院於91年7月與上海復旦大學經濟學院、91年11月與天津南開大學法政學院、92年4月與香港浸會大學傳理學院、92年4月與德國洪堡大學商業暨經濟學院、93年7月與紐約大學社會工作學院、夏威夷大學Monona分校社會科學院簽訂學術交流協議，促進學術交流。

97.4.8. 通過與香港大學社會科學院學術交流合作備忘錄。97.5.23. 與澳門理工學院公共行政學院學術交流合作備忘錄正式簽約完成。97.5.23. 與香港浸會大學社會科學院學術交流合作備忘錄正式簽約完成。97.5.23. 社會工作學系與香港浸會大學社會工作學系、澳門理工學院學術交流合作備忘錄正式簽約完成。97.5.24. 瑞士日內瓦大學社會經濟科學院學術交流合作協議正式簽約。97.5.26. 與南加州大學社會工作學院學術交流合作協議書、系級協議書附錄正式簽約完成。97.6.24. 通過本院中國大陸研究中心與上海社會科學院經濟研究所學術交流合作協議書。97.7.1. 通過與香港中文大學社會科學院學術交流合作備忘錄、附錄。97.7.1. 通過與瑞典隆得大學社會工作學院學術交流合作備忘錄。97.11.19. 與德國杜賓根大學歐洲當代臺灣研究中心( The European Research Center on Contemporary Taiwan, ERCCT ) 簽約完成。

### **(3) 推展跨國雙學位制度**

政治學系與日本早稻田大學政經學部、國際教養學部已談妥跨國雙學位制度，未來會積極開拓並發展跨國雙學位制度。經濟學系計畫與香港城市大學經濟及金融系簽訂學生交流合作協議，經濟學系與日本早稻田大學政經學部簽訂跨國雙學位制備忘錄，互派學生學習。本院政治系學生至日本早稻田大學跨國雙學位之交換生有4人。

### **(4) 協助年輕教師及研究人員拓展國際視野**

鼓勵年輕教師及博士班學生申請國科會、教育部等各項赴國外進修之獎助，成效良好。鼓勵教師拓展國際視野，積極協助教師爭取各項補助，邀請各國學者至本院短期參訪、座談及講學。

### **(5) 積極招收國際學生、規劃相關措施**

本院各系所為增加學術交流以及擴展國際觀，持續積極招收國際學生，國籍包括日本、韓國、越南、蒙古、俄羅斯、法國及奧地利。本學院設置外籍生獎學金共計12名，每月每人發給3000元，一年計432,000元。此外，為國際學生設置專屬助教，協助解決語言障礙，以順利完成修業。加強與國際學生之交流溝通，增強其對本院之向心力。都是有助招收國際學生之規劃。同時院內硬體將e化，並鼓勵教師開授英語課授。

### **(6) 拓展學生國際視野，提昇英語能力**

有關本院拓展學生國際視野，提昇英語能力相關措施如下：

補助研究生出國參加會議，補助學生至國外修習短期專業課程之經費，並經常安排外賓以英語演講，以增進學生之英文能力。並定期協助學會以英

語舉辦國際模擬會議，增進學生對於國際事務之瞭解。同時也安排學生協助接待來訪之國際學人，增加與國際學術界交流之練習機會。

社會工作學系則提供學生英語課程（青少年社會工作）。建立學生海外實習制度，94學年度有兩位學生海外實習，95學年度共有2位學生到海外交換學習，96年薦送碩士班學生1名至美國紐約實習，由美國紐約哥倫比亞大學教師協助督導。97年薦送碩士生3名至美國紐約Asian Outreach Clinic of The Child Center of New York實習，另有1名大學生至香港實習。

#### **(7) 舉辦學術研討會**

本院各系所 97 年舉辦國內學術研究討會 47 場、國際學術研究討會 18 場、國際學者來院訪問人數計 151 人次。教師出國訪問、出席國際會議發表論文 251 人次。

#### **(8) 設置外籍生獎學金**

97年獲獎共計12名，分別有政治系1名、政研所2名、社會所3名、社工所1名、國發所4名、新聞所1名，共12名獲獎，對外籍生之生活有所助益。

#### **(9) 邀請外國教授來院參與學術合作以及教師出國出席國際會議發表論文補助。**

本院教師出國參加學術交流，訪問研究共計251人次。除積極運用國科會獎助與其他類獎助金（如Fulbright Scholarship）前往國外短期進修或講學外，並支援教師出國參與國際學術研討會或率團至他校進行國際交流活動。本學院出國之補助非亞洲地區為40,000元，亞洲地區為25,000元。至97年11月底止計有老師10人次提出申請，並中亞洲2人次，非亞洲5人次。

國際學者來院訪問人數計151人。

#### **(10) 本學院出國出席國際會議發表論文之補助**

教師出席國際會議發表論文，非亞洲地區為40,000元，亞洲地區為25,000元。至97年11月底止計有10人次提出申請，其中亞洲2人次，非亞洲5人次。另外學生出席國際會議發表論文院方亦有補助。

### **1.2.5 學生表現**

- (1) 博碩士、學士生畢業後，在各領域幾都有傑出校友，例如連戰教授曾擔任副總統兼行政院院長、錢復教授擔任監察院長、吳庚教授擔任大法官、蔡政文教授曾擔任考試委員、古登美教授擔任監察委員、許慶復教授擔任考選部次長及現任考試院考試委員、彭錦鵬教授曾擔任國大代表、張劍寒教授擔任政務委員、袁頌西教授擔任教育部次長、許介麟教授擔任國策顧問，廖大林、黃天福、徐成焜、張俊宏、張旭成、周陽山、羅文嘉、段宜康、陳學聖、郭

正亮、邱 毅、李文忠、王淑蕙、賴勁麟、莊碩漢、楊國樞、林銘德、龐建國、薛 琦、王作榮、李光雄、陳師孟、邱正雄、何志欽、李逸洋、辜寬敏、彭明敏、高英茂、辜振甫、丁守中等擔任立法委員以及政府要職等等，均能發揮本身學術研究專長貢獻社會。

- (2) 整體而言，學生們在學習和參與研究方面的表現皆相當出色。畢業後繼續深造比例相當高，而畢業校友在每個領域都有傑出的表現；回饋社會有成者，實是不勝枚舉。校友畢業的出路包括：政府官員、各級民意代表、公民營企業高級主管、新聞媒體主管、文字記者、電子媒體記者、公關公司負責人或從業人員、私人企業負責人或從業人員、大學教授或研究員及中學教師、公私立銀行、金融機構主管等；擁有輔系學位而後考上律師、司法官、檢察官、會計師者亦所在多有。

### 1.3 未來願景

---

臺大社科院數十年來，從法學院時代迄今，即一直重視學術研究與教學，培育出無數素質優良的校友，成為社會國家的領導人才。近二十年來臺大社科院的教學與研究均有濃厚的學術理論取向，希望藉此提升臺大在社會科學的學術地位，此從教師的學術著作、論文與研究計劃當中，可以得知。又從過去的論文發表於國內期刊，轉而發表於國外期刊，從一般期刊轉而發表於TSSCI期刊可知其趨勢與發展。臺大社科院的學術研究與教學除了理論的探討和建構之外，亦積極進行實證研究，投入對攸關國家與社會發展的議題與政策的研究，使得理論和實際相結合，此種結合從教師和學生與社會接軌的實驗、實習中彰顯出來。台大社會科學院秉持研究國際和國內社會現象的自我期許，將研究成果、教學經驗及服務熱忱帶入社會，使此一領域具有學術回饋社會的情懷。

#### 願景與目標

台大社科院在以上的基礎上，全院師生的共同努力及在「邁向頂尖大學計畫」學術領域全面提昇、人文社科領域提昇研究能量之經費支持下，將全力追求卓越，邁向世界頂尖，成為世界社會科學領域中的重要研究重鎮之一。

依2008年泰晤士報全球大學排行榜，國內大學中本院排名74名，而政治大學社科院排名267名，故本院在國內佔有優勢之領導地位。

國內大學社科院評比

校名	台灣大學 National Taiwan University	政治大學 National Chenchi University
世界排名	151-202	305-402
亞洲排名	19-24	43-64
國內排名(社科院)	1	2
社科院世界排名	74	267
學院	社會科學院	社會科學院
科系	政治學系 經濟學系 社會學系 國家發展研究所 新聞研究所 社會工作學系	政治系 財政系 社會系 公行系 地政系 經濟系 民族系 中山所 勞工所 行管所 台研所 大陸所 社工所
學生人數	>2700 專任教師 123	大學生 1800 研究生 750
SCI、SSCI 論文數	44 (2007)	26 (2006)

資料來源：Quacquarelli Symonds 《World University Rankings》(評分標準: Academic Peer Review 40%, Employer Review 10%, Faculty Student Ratio 20%, Citations per Faculty 20%, International Faculty 5%, International Students 5%)

考量國外大學社會科學院之系所結構頗有差異，故本院就國外大學中社科院的世界排名及 SSCI 論文發表數、科系、學生人數等為考量，本院 2006-2008 年 SSCI 論文發表 133 篇，較日本京都大學 105 篇多，是以本院以**新加坡大學**、**日本東京大學**為目標。

**新加坡大學**有文學暨社會科學院，社科院世界排名為 18 名。該校文學暨社會科學院系所結構與本院頗為類似，其國際化制度與經驗，學術研究與教學制度，宜作為本學院努力的參考。該校 2006-2008 年 SCI/SSCI/A&HCI 期刊論文發表數 285 篇，值得作為本學院標竿。

**日本東京大學** 2008 年世界排名為 19 名，該校經濟學部、教養學部其國際化制度與經驗，學術研究與教學制度，宜作為本學院努力的參考。2006-2008 年 SCI/SSCI/A&HCI 期刊論文發表數 235 篇，值得作為本學院標竿。

國外大學社科院評比

校名	台灣大學 National Taiwan University	新加坡大學 National University of Singapore	東京大學 The University of Tokyo		
世界排名	151-202	102-150	19		
亞洲排名	19-24	10-18	1		
國內排名	1	1	1		
社科院世界排名	74	18	21		
學院	社會科學院	文學暨社會科學 院	經濟學部	教養學部	文學部
科系	政治學系 經濟學系 社會學系 國家發展研究 所 新聞研究所 社會工作學系	Communications New Media Economics Geography Political Science, Psychology Social Work Sociology (不含文學科系)	經濟學系	超域文化科學 科 地域文化研究 學科 總合社會科學 科 基礎科學科 廣域科學科 生命認知科學 科	行動文化學科 思想文化學科 歷史文化學科 語言文化學科
學生人數	>2700 專任教師 123	大學生>5000 研究生>1000	大學生 830	大學生 394	大學生 842

資料來源：Quacquarelli Symonds《World University Rankings》(評分標準：Academic Peer Review 40%，Employer Review 10%，Faculty Student Ratio 20%，Citations per Faculty 20%，International Faculty 5%，International Students 5%)

新加坡大學社會科學領域 SCI/SSCI/A&HCI(總數)

領域	2003	2004	2005	2006	2007	2008
Economics	49	44	37	63	63	67
Intl Relations	8	7	6	3	9	15
Political Science	12	7	10	7	10	11
Sociology	10	6	10	15	17	14
Social Work	3	4	3	4	3	1
Total	75	63	62	88	96	101

註：

1. 社會科學領域之定義以 WOS 上之 Economics、International Relations、Political Science、Social Work、Sociology 等領域範圍為準
2. 同一篇文章之分類可能同時歸屬到兩個領域，於總計僅計算一次
3. 搜尋資料庫包含 SCI、SSCI 和 A&HCI
4. 搜尋資料類型：All document types
5. 本表所提供的年份乃指資料庫收錄該文獻的年份，而非文獻出版年
6. 資料收錄年代：2003.1.1-2008.12.31



日本東京大學社會科學領域 SCI/SSCI/A&amp;HCI(總數)

領域	2003	2004	2005	2006	2007	2008
Economics	35	33	40	58	44	60
Intl Relations	8	6	5	8	8	12
Political Science	9	4	10	5	8	14
Sociology	4	4	2	7	5	6
Social Work	0	0	1	0	0	0
Total	56	47	58	78	65	92

SSCI、SCI 及 A&amp;HCI 收錄本校社會科學院各系所文獻之統計表

年度	2000	2001	2002	2003	2004	2005	2006	2007	2008	合計
政治系	8	6	3	3	3	2	9	6	6	46
經濟系	9(2)	10	7	15	10	20	14	21	39	147(2)
社會系	2(1)	3(1)	5	8	2	4(其中 2篇 SCI)	1	4	1	30(2)
社工系				1	3(1)	9(5)	5	10	3	31(6)
國發所	1	2			2			3	9	17
新聞所										
合計	20(3)	21(1)	15	27	20(1)	35(5)	29	44	60	271(10)

說明：( ) 為合聘教師數。

資料來源：國立臺灣大學社會科學院整理

本院在學術領域全面提升之願景與目標分述如下：

### 1、發展中國大陸研究中心為亞洲一流之研究中心

目前國內設有中國大陸研究中心的大學，包括政治大學中國大陸研究中心、清華大學當代中國研究中心、東華大學大陸研究中心、東海大學大陸社會暨管理研究中心。其中政大擁有全台灣最大的研究社群，包含國際事務學院、東亞所、中山所和國際關係研究中心等大陸研究領域相關系所單位，最完備的圖書館藏及資料檢索系統，最廣泛的全球中國研究學術合作關係和交流計劃。

本院政治、經濟、社會領域不論師資、學術研究均為全國之冠，故本院中國大陸研究中心具有發展為亞洲一流研究中心的潛力，將結合台灣、中國、香港、新加坡之學者共同參與，以成為研究兩岸四地政治、經濟、社會等中國議題研究之重鎮。

95、96、97年對中國大陸問題以政治學、社會學、經濟學三學門為主體，透過舉辦學術研討會進行三個層面的重新建構。

### 2、規劃中國大陸學程

將重新規劃中國大陸學程，結合法律、政治、經濟、社會等有關研究大陸、台灣、香港等教師來台講課，該學程將可提供學生完整之大陸學習之課程。修完核心課程

者必需參加大陸參訪團，實地了解大陸問題，由中國大陸研究中心編列參訪經費，以落實教學、研究合一，此亦將為本學院特色之一。

### 3·發行出版國際級的期刊

(1) 研究成果主要發表於國際期刊，本學院每年發行Pacific Economic Review一期，該刊為SSCI期刊，本學院已與Blackwell簽約，97年聘請經濟學系王泓仁教授擔任主編，陳旭昇助理教授為執行編輯，自96年10月起與社會科學院共同出刊。

(2) 與香港城市大學商學院合作每年合出一期「亞太會計與經濟學刊」(APJAE)，該期刊已列為Econlit之名單，該刊爭取於3年後收錄於SSCI。協議書已經本院會議討論通過。於95年11月3日與香港城市大學商學院簽訂期刊合作協議，目前正積極從事合作出刊事宜。

96年4、8、12月已發行3期，97年4、8月已發行2期，將繼續會作，提升本院之學術聲望。

### 4·強化教學、提昇教學品質及學生素質

在招生、國際化、教學、合作發展等做更進一步的提升。

### 5·鼓勵學術研究，促進學術成果發表

本院教師一向認真從事學術研究，本計劃除繼續鼓勵前述研究外，將透過研究中心及研究群來增強學術研究。同時透過獎勵補助鼓勵教師發表於SCI、SSCI、TSSCI學術論文、working paper和撰寫專書。

### 6·促進國際交流，增強國際競爭力

透過國際交流鼓勵本院學生與國外學校進行交流，此外，為鼓勵外國學生來本院就讀，本院將利用推動國際交流之經費，酌予提供外籍學生獎學金，希望能夠提高外籍學生來本院就讀之人數。再者，本計劃亦鼓勵本學院教師出國參加國際會議及學術交流，並邀請外國學者來院短期學術訪問及交流。

### 7·配合系所評鑑之建議，改善各系所之問題

本院各系所依學校訂定時程進行評鑑，評鑑委員之意見包括師資、課程、圖書、設備等問題，本院將給予適當配合改進，如聘專兼任教師、鼓勵以英文授課(每一門課一學期補助28000元)、持續維持及更新教學設備、增加學術研究軟硬體設備、圖書購置等。

### 8·鼓勵英文授課

新聘教師以開授英文課程為原則。

### 9·積極洽聘國外重量級學者來院

(1) 聘任日本東京大學名譽教授陳恒昭博士為特聘講座教授，聘期為97.07.16至97.10.15。

- (2) 本院聘任美國威廉瑪莉學院教授鄭敦仁博士為特聘講座教授，聘期為 97.12.8. 至 98.1.19.，98.05.17. 至 98.07.05.。

台大社科院從科際整合、國際化、理論與實務併重中，型塑出社會學院在臺大十一個學院中相當獨有的特色。臺大社科院不論在政治、經濟、社會、社工或新聞乃是整合性的國家發展領域，皆透過學術研討、論壇、演講、座談及聯合開授課程等方式，使得各該領域的知識與學術得以在社會科學的架構上不斷的發展與提升。此外，由於社會科學院各系所是提供學校通識與共同課程之主力之一，故更可擴而大之與其他學院的學術領域接觸，為科際整合提供更寬廣的空間。社會科學院擁有許多優秀的教師，他們無論是出席國際學術會議，從事國際學術交流或訪問，以及學術著作發表，均有良好的表現。至於論文發表在SSCI上者，數量逐年增加，居於台大之重要地位。再者，社會科學院也積極進行國際學術交流，與世界著名大學簽訂各項學術交流協議，進行師生之交流，與交換學生。目前社科院之國際留學生數量在臺大僅次於文學院，故學院邁向國際化之動力是相當明顯的。

#### 1.4 發展面臨之問題

---

本學院的歷史悠久，基礎穩固，學術表現優異，本院之SWOT分析如下。

##### 1. 本院之優勢：

- (1) 不論在政治、經濟、社會學等學術領域均居台灣學術領域之重要地位，且在亞洲亦具非常重要之地位。
- (2) 本院各系所研究領域豐富而多元，多能支援研究中心。
- (3) 擁有堅強優秀的師資陣容,各個教師在不同學術領域中具有領導地位。
- (4) 大學部和研究所學生約二千餘人，素質優秀。
- (5) 政治學系、經濟學系、國家發展研究所碩士在職專班學員以中高階公務人員居多，提供政治、經濟理論與實務結合的良好學術與驗證管道。
- (6) 行政人員負責盡職，向心力強，院務推動進行順暢。
- (7) 畢業系友分布於各行各業，對社會國家貢獻良多。系友亦極關心學系之發展，並能對系所捐贈各種學術發展之基金，協助本院之學術發展。
- (8) 2006到2010年間，本院研究中心每年約可由邁向頂尖大學計畫獲得經費，故有一定之經費基礎。
- (9) 本院從事各研究中心之研究相關教師，以及各系所內之相關機制，均已經與國際學界以及中國大陸學術界，建立一定程度的既有聯繫或合作關係，便於開展往後學術之發展與國際進行之交流。

## 2. 本院之限制：

- (1) 徐州路院區狹小，且與校總區分處兩地，無法提供與其他學院師生互動的良好學習環境。預計於2012年遷院後，空間問題將可獲得解決。
- (2) 徐州路院區教室硬體設備極需汰舊換新，否則難以有效使用資訊科技等先進教學方式，形成教學績效提升之瓶頸。
- (3) 社工系、新聞所二系所之專任教師稍嫌不足，導致教師之教學與行政負擔過於沉重。將積極協調從國發所、經濟系移撥名額。
- (4) 近年來學術活動蓬勃發展，但行政人力未能相對成長，行政人員負荷過重。
- (5) 經常性之經費不足且支用限制過多，故某些學術活動必須仰賴募款才得順利進行，不僅增加人力負擔，亦升高系務發展之不確定性。
- (6) 中國大陸研究在社會科學領域中，作為發展重點的起步較晚，因而對於吸收學生投身於此領域來說，需要較長時間才能見效。此外，本學院之教師因為致力於學術論文的發表，對政府的政策的參與，似嫌不足。
- (7) 經費年年縮減，但校內對教學及研究的資源需求不斷增加，雖努力撙節，但仍難以應付現實發展需要。
- (8) 徐州路院區缺乏100至200人以上之大教室及研究生教室：由於每年課程不斷成長，自八十七學年度第一學期至今，平均一年約增加五門課程，以3%左右的幅度成長，加上各系所開課時間大多集中在每天的3、4節及7、8節，導致100人以上之大教室及研究生教室早已不夠使用，甚至出現同時段剛好有幾門150人以上之大班課程上課而無更大教室可更換之窘境，學生只能被迫擠在一起，教學品質堪慮。目前正積極規劃大講堂成為教室之可能性，經費將向教務長爭取。
- (9) 本院政治系、國發所、社工系較屬台灣區域性研究。在論文發表除投稿至TSSCI及專書外，較難刊於SSCI。本土化之專屬議題論文，不易發表於SSCI，此為社會科學領域與理工領域差異之處。為鼓勵本土議題之研究，凡教師發表於TSSCI者，撰寫專書本院亦有所鼓勵。
- (10) 本院教師SSCI發表尚未達國際一流地步，將建議與鼓勵博士生在畢業前與教授至少發表一篇TSSCI文章，藉此提昇博士生研究素質。
- (11) 本院去年對研究中心的補助多用於設備的建構，目前已初具成效，未來需投入更多的研究案。

## 3. 本院面臨之機會：

- (1) 跨領域學術整合為學術研究之趨勢，日益重要且明顯，以此為基礎，易於掌握和其他學科溝通合作之機會。本學院有政治、經濟、社會相關社會學門，故

有極好之機會發展出一流之社會科學領域之學術研究。

- (2) 國內政治環境變化快速，政府組織也長期在進行改革再造，這些過程提供豐富獨特的本土政治研究題材，也提供本院各領域教師提供政策建言、促進理論和實務結合之機會。
- (3) 經濟學門是一門世界性的科學，除了可發展純理論外，亦可做全球性的研究，本學院有很好的發展機會。
- (4) 在全球化的時代，學術須與國際接軌，此一趨勢完全符合本系強調宏觀視野之理念，故能善用此一機會，強化全系師生之國際觀和國際交流。
- (5) 中國大陸研究中心有機會成為亞洲第一，因為從亞洲以及全球的中國大陸研究社群來說，目前的主要趨勢，除了西方學術界長期以來自足性的研究角度與典範已經十分鞏固外，中國大陸學界本身也在試圖建立有別於西方的典範與視角，本院之研究將有機會顯現出不同於二者的特色。

公共經濟研究中心將著重於經濟理論與政策的研究，及邀請外國學者來台全作，而社會政策研究中心則積極與國際建構平台，可建構一國際交流的學術平台。

#### 4. 面臨之外在威脅：

- (1) 近年來台灣其他大學和中研院試圖以較優渥待遇延攬本學院教師，因此本院除在延聘新進優秀人才方面遭遇困難之外，同時也面臨少數優秀人才可能出走的潛在危機。
- (2) 韓國、日本、香港乃至中國大陸對於發展世界一流大學均卯足全力，撥付巨款，提高待遇與研究經費，此形成本學院邁向世界頂尖之強大威脅。
- (3) 中國大陸以雄厚之國家財力全力挹注北京大學、清華大學等重點學校，故其社會科學相關系所急起直追，進步快速。本學院必須有更積極之作為，才能確保兩岸政治學研究之領先地位。
- (4) 因應全球化所帶來之衝擊，本院各系所課程之安排和教學內容必須與時俱進，靈活調整，才能避免落伍僵化之結果。

## 貳、增進研究能量

本院具有厚實的學術研究基礎，將透過98年本院「邁向頂尖大學計畫」以增進研究能量。

### 2.1計畫目標

為了增進本學院教師學術及促進學術研究成果之發表，增進研究成果，鼓勵學術研究與論文發表係為本計劃之目標。

本院教師一向認真從事學術研究，除接受國科會與企業界(含公民營機構及政府)之研究案進行研究外，尚有一些專案研究。本計劃除繼續鼓勵前述研究外，並將繼續95年的研究成果與基礎，並且部分透過研究中心及研究群來增強學術研究。

#### 1．國科會計畫、企業委託計畫持續發展

社會科學研究成果的一項重要指標為教師受國科會、政府機構及公民營機關委託之計畫數。97年國科會計畫77件，核定總金額為74,848,000元。教育部等各級政府機關專案或其他類型計畫11件，核定總金額為3,976,538元。建教合作等計畫22件，核定總金額為22,506,082元，總計110件101,330,620元。

這些計畫或具有高度之學術理論取向，或深具政策參考的實務價值。而許多研究計畫一旦完成後，幾乎可以立即到位對政府政策與社會需求作出貢獻，具影響政府政策之實力。這也社會科學領域與社會人群緊密聯結的明證。在推動「邁向頂尖大學計畫」的同時，此項合作亦仍持續發展。98年將繼續鼓勵本院教師向國科會申請計畫及向政府機關爭取計畫。

#### 2．院級研究中心朝向重點領域發展

中國大陸研究中心著重中國大陸政經社方面的探討，擬提昇為校級研究中心。公共經濟研究中心將著重於經濟理論與政策的研究，及邀請外國學者來台合作，而社會政策研究中心則積極與國際建構平台，以上三個研究中心對學術研究與社會發展有實質助益。

- (1) 中國大陸研究中心 98 年主要工作重點包括①整合本校與國內、國外和中國大陸相關學者，出版英文與繁體、簡體中文專書，②學術期刊論文出版：共有 13 項計畫，擬於民國 98 年出版 SSCI 或 TSSCI 期刊論文。③資料庫建置：本中心擬由民國 97 年開始，建立兩個社會科學取向之資料庫。④出版發行中國大陸研究通訊（紙本）與電子報。⑤舉辦國內與國際學術研討會。⑥本院或本校教師與國際或中國大陸學者相互邀訪，

進行專題講座、小型座談、短期研究，以及其他交流活動。⑦設置專項獎學金，提供本院或本校之博士與碩士研究生，在論文大綱通過之後，前往中國大陸或國外進行其論文所需田野研究之旅費與生活費。⑧強化與重整本院目前已經建立，開放給全校大學部修習之「中國大陸研究學程」之內涵。

- (2) 公共經濟研究中心 98 年主要重點包括①促進國際學術交流: 以 2006 年至 2008 年成立以來所累積發展的國際學術網絡與交流之成果為基礎，繼續 2009 年的國際學術活動;②提昇論文發表的能量: 鼓勵本院教師就其在中心所做學術專題研究，爭取在國內外重要學術期刊上發表研究成果。並出版學術專書，以提升本院的學術研究水準。③人才培育: 透過本中心的學術研究及國際合作交流活動，積極推動本院博碩士研究生參與經濟理論及實證研究工作，以加強人才培養。本中心並將積極與政府部門合作，舉各項講座、專題研討及推廣教育課程，積極培訓政府部門財經專業人才。④開創跨領域合作研究空間，鼓勵同仁發展跨研究領域，開創新的研究議題。

本中心在 2009 年 1 年內工作業務包括：邀訪國際上重要學者前來訪問交流、舉辦兩場中大型學術會議及研討會、五場政策討論會、中心研究計畫補助、博士班學生研究論文補助、出版刊物

希望透過研究中心在以上活動之推動，大幅提昇院內同仁在 SSCI，TSSCI 的論文發表數量品質，並成為東亞地區研究公共經濟相關議題的重鎮。

- (3) 社會政策與管制研究中心

中心年度計畫目標:**第一**，進行國際學術交流: 以 2006 年六月成立以來所累積發展的國際學術網絡與交流之成果為基礎，繼續 2009 年的國際學術活動;**第二**、加強台灣社會政策之國際比較研究: 將以論壇方式，累積學術研究在地化與國際化的基礎;**第三**、開創跨領域合作研究空間，鼓勵同仁發展跨研究領域，開創新的研究議題。

主要計畫內容: 1. 召開「社會政策精英會議 (Executive Sessions)」提出社會政策建言並凝聚研究議題; 2. 組織跨學門研究團隊進行專題研究; 3. 推動國際和國際比較研究; 4. 學術性短期講學研究 (Scholars Program); 5. 舉辦『亞洲社會政策論壇』; 6. 出版刊物。

### 3. 支持學術研究群

本學院教師長期一直以來有小型研究群存在，從事學術研究活動，定期討論相關研究議題。該項學術研究有助本院之研究發展，為提昇本院學術研究之能量，將檢討97年10個研究群，有持續性與成果者繼續將給予適度經費，研究積效較不顯著者將不再補助。為擴大提昇研究能量，將鼓勵教師提出新的計畫，將資源分散擴大研究能力，避免過度集中於少數研究者，這個部份將由人文社科領域提升研究能量經費補助。（依評鑑指標中是否有 working paper、SSCI、專書之發表為考核依據）

### 4. 促進學術成果發表

學術研究之結果應予以應用發展，以促進學術之提昇及傳播，進而提昇國民之知識水準與豐富國民之生活內涵與競爭力。

關於學術研究成果之發表可分下列幾項。

#### (1) 鼓勵國際論文（SSCI、SCI及A&HCI）之發表

目前上海交大與英國泰晤士之評鑑均有SSCI、SCI之論文數，為邁向國際一流大學，並有利於未來之評比，本學院將鼓勵教師將論文發表於SSCI、SCI之期刊，以提高國際論文之增加率。

本校各學院在國際論文發表於SSCI、SCI及A&HCI資料如下，從該表來看社會科院相對於其他各院之表現相對優異。

本校各學院在論文發表於SSCI期刊之篇數統計表

學院	1994	1995	1996	1997	1998	1999	2000	2001	2002	2003	2004	2005	2006	2007	合計
文	1	0	0	3	1	2	1	0	1	5	2	4	3	10	33
理	3	3	7	4	5	11	5	4	6	22	15	55	20	33	193
社會	11	16	13.5	7	18	16	22	20	21	30	16	29	26	40	285.5
醫	7.5	10	18	12.3	20	26	23	23	19	33	40	52	62	68	413.8
工	1	1	2	1	1	1	2	4	2	5	3	7	6	9	45
生農	1	1	6	1	3	4	0	2	2	2	1	3	3	5	34
管理	4	8	1	3	3	8	5	3	11	16	12	22	33	35	164
公衛	2.5	8	11.5	11.7	9	13	12	5	12	13	19	27	33	40	216.7
電資				0	0	0	3	0	0	5	1	5	5	5	24
法律						0	0	1	0	0	0	0	0	1	2
生科												1	1	1	3
師培									2	1	2	4	0	4	13
保健														2	2
其他	0	0	0	0	2	0	0	2	0	0	0	0	0	0	4
合計	31	47	59	43	59	77	68	63	70	121	96	181	171	216	1302



資料來源：國立台灣大學法律暨社會科學院圖書分館

2000-2008年本院各學系教師在論文發表於SSCI、SCI及A&HCI期刊之篇數如下：

年度	2000	2001	2002	2003	2004	2005	2006	2007	2008	合計
政治系	8	6	3	3	3	2	9	6	6	46
經濟系	9(2)	10	7	15	10	20	14	21	41	147(2)
社會系	2(1)	3(1)	5	8	2	4(SCI 2 篇)	1	4	1	30(2)
社工系				1	3(1)	9(5)	5	10	3	31(6)
國發所	1	2			2			3	9	17
新聞所										
合計	20(3)	21(1)	15	27	20(1)	35(5)	29	44	58	271(10)

說明：( ) 為合聘教師發表數。

資料來源：國立台灣大學社會科學院整理

97年本院教師發表於SSCI、SCI及A&HCI共有60篇(含forthcomong 20篇)，2004-2008年平均36.4篇(2003-2007年平均31篇)。將鼓勵本院教師積極投入研究與發表國際學術論文，促進臺大成為國際一流大學、世界前一百大學。計劃將發表於SSCI之論文數至40篇以上。

另各系所之新聘教師，將特別著重其SSCI之論文發表能力。另將鼓勵升等教師重視SSCI之發表以及鼓勵教師將論文發表於國際期刊。

## (2) 鼓勵發表於TSSCI期刊論文

97年本院教師發表TSSCI共有29篇, 2004-2008年平均27.6篇(2003-2007年平均25.4篇)，擬將發表於TSSCI之論文數提升至30篇。

年度	2000	2001	2002	2003	2004	2005	2006	2007	2008	合計
政治系	4	7	4	9	7	6	14	18	10	79
經濟系	6	14	9	5	5	9	4	5	7	64
社會系	5	8	8	4	6	2	5	2	1	41
社工系	2	3	3	2	3	4	2	4	5	28
國發所	1	2	5	1	1	1	1	1	3	17
新聞所			1	1		1	2	1	3	9
社科院 總計	18	34	30	22	22	23	28	31	29	238

資料來源：國立台灣大學社會科學院整理

### (3) 鼓勵發表於其他語文之期刊論文

為加強國際化與提昇本校之知名度，對於發表於其他語文之期刊論文，如德文、日文者，本院將比照SSCI方式予以鼓勵，預計將有4-5篇章。

### (4) 鼓勵專書之出版

專書是社會科學中的重要著作，影響深遠。學術成果部份以專書出版，對知識之傳播極為重，除依「國立臺灣大學學術研究成果獎勵辦法」向學校申請獎勵金外，本院將給予專書產出之鼓勵，預計將有15本專將出版。

以上研究成果目標將於第二年進行檢討，期能提高目標達成率。

## 2.2 執行策略與執行方案

為達成強化教學、提升教學品質及學生素質與鼓勵學術成就、促進學術成果發表之目標，及達到至少一個領域在五年內成為亞洲第一的目標，本院成立提昇學術發展策略委員會，聘請校內外學者為委員，就本院計畫之內容提供諮議。為落實策略發展委員會之建議，本院並成立提昇教學及學術研究執行工作小組，以院長、副院長、系所主任為當然委員，負責本院相關工作之規劃與執行。另為管控計畫之執行，將成立執行管控與績效委員會，落實執行及年度績效之評鑑。

本學院為落實本計劃之目標，達成鼓勵與促進本學院全體師生全員參與，除事前進行溝通匯整意見外，並經策略發展委員會及工作小組多次討論作成決議，以求周密完善。97年度本學院每三個月開會，適時檢討執行情形及調整。另外，為了執行與管控，本學院將本計劃之相關資訊隨時上網及E-Mail給本院教師。執行策略分述如下：

### 1. 支援院級研究中心

為了強化學術研究，本學院已成立之中國大陸研究中心、公共經濟研究中心、社會政策研究中心，編列經費鼓勵學術研究。相關之計畫詳附件。

為了鼓勵學術研究，本院將持續支援三個研究中心。中國大陸研究中心獲校長補助97-99年每年1500萬元經費；而公共經濟研究中心、社會政策與管制政策研究中心，本計劃98年將共給予400萬元之經費。各研究中心聘請之助理以本學院博碩士生為原則，藉此提高博碩士生之論文論文之品質，但計畫主持人可視實際狀況聘請短期專任助理。98年在資料庫的建立、國際聯繫、舉辦國際研討論方面將有所成長。

## 2.系級研究中心、研究群

本院對系級研究中心及研究群給予補助，以促進學術研究成果。本院97年支援10個研究群，有助於推動相關領域之研究與交流活動。為鼓勵各系級之學術研究中心健全運作，以與院級研究中心相輔相成，將定期予以系級中心經費補助，俾使本院教師在不同的研究平台上，共同發揮更大的研究及教學能量。98年將鼓勵更多研究群。

## 3.研究中心之研究助理

各研究中心之計畫以博碩士班研究生為研究助理，藉以提高師生之研究能力及成果。

## 4.資料的蒐集

各種統計及圖書對於本院教師學生研究相當重要，擬購置相關圖書，以利研究。

## 5. SSCI、SCI、A&HCI及TSSCI發表、專書出版、撰寫專書獎勵措施

社會科學論文之發表相對較為困難，特別是相對於SSCI更是困難，論文修改費時，因此論文發表數量相對較少，為了鼓勵本學院教師踴躍將論文發表於SSCI及TSSCI目錄期刊，本學院已訂定「國立臺灣大學社會科學院學術研究成果獎勵辦法」對教師資料蒐集、助理等投入的補助。**希望SSCI論文有40篇以上，TSSCI由增加至30篇以上。**

## 7.英文編修補助

投稿於外文期刊最大的問題是語文，為了解決與加速本學院教師的產出，本計劃對於編修論文之費用全額補助，不但發表於SSCI期刊，外文專書文章、外文期刊之發表均予以補助。其作法為本學院直接與專業外文編譯者或公司簽約或由作者自行決定，但編修計價應事先報院。

## 8.發表於SSCI及TSSCI論文審查費補助

為鼓勵本學院教師踴躍將論文發表於SSCI及TSSCI目錄期刊，對於投稿之審查費將予補助，每篇以三次為限。

## 9.獎勵博碩士發表論文

為了促進本學院博碩士之論文發表，本計劃對博碩士發表於匿名審查之期刊，給予獎勵，若與本院教師共同發表則依據論文發表辦法給予獎勵。97年有政治研究所博士生發表2篇論文至TSSCI，今年將再繼續獎勵。

## 10. 每年發行一期Pacific Economic Review

每年發行Pacific Economic Review一期，該刊為SSCI期刊，聘請經濟學系王泓仁教授擔任97年之主編，陳旭昇助理教授為執行編輯。**已於96、97年各出刊**

一期，對社會科院之國際學術聲望有相當大助益。為因應期刊編務，並編列150萬經費，成立專屬辦公室、信箱與架設網站，以利雙方溝通及論文之徵輯。

#### **11.與香港城市大學商學院合作每年合出三期「亞太會計與經濟學刊」**

APJAE目前有三個辦公室，除在本院外，香港、美國各有一個。本院由黃鴻教授擔任主編，並已架設網站，作為雙方聯繫及邀稿之用。APJAE已於4月、8月各出版1期。另外，於12月與本校會計系舉辦APJAE 2008年會計研討會。為因應期刊編務，並編列100萬經費，成立專屬辦公室、信箱與架設網站，以利雙方溝通及論文之徵稿。

#### **12.發行社科院學術活動簡訊**

鼓勵教師將已出版或投稿中的論文訊息置於院網頁上，以提供教師、研究生研究資訊，並與國際、校際學者互相討論。

#### **13協助各系所期刊發行之措施**

本學院各系所皆有專業的論文期刊，各期刊皆為國內各該領域之頂尖期刊，而為了進一步提升各期刊之水準，本學院將對各期刊給予補助，其執行方式如下：

##### **(1)「政治科學論叢」編輯**

「政治科學論叢」在經費的支援下，目前在收稿量、退稿率、審查程序與效率、編輯品質上已有一定水準。除繼續努力維護在TSSCI與各項學術期刊評比中的優勢之外，未來更進一步以申請進入SSCI資料庫為目標。

##### **(2)擴大發行「政治科學季評」**

「政治科學季評」係由本系教師指導、研究生負責編輯的學術性書評季刊，公開徵求對政治科學相關學術著作之評論(書評)與介紹(書目)，提供政治學術著作人和評論者意見交流之園地，期許引領暨提升學術研究之風氣。自2004年3月發刊以來，頗受好評，許多學術單位紛紛來信索取。擬藉由經費的挹注，得以大量發行，擴大贈閱對象。

##### **(3)臺灣社會學的編輯**

臺灣社會學的編輯費用由臺大社會學系負擔，中研院社會學所則負擔印刷費用，臺灣社會學目前以嚴謹的審查著名，短期內只會維持在半年刊的出版頻率，因此不會申請列入SSCI，但是，目前臺灣社會學收錄於著名的Sociological Abstract，這是一項國際社會學界都會引用的資料庫，為維持這份高水準的期刊繼續由臺大社會學系參與編輯與出版。

##### **(4)臺大社會工作學刊編輯**

社工專業社群維持一個專業論述發表的園地，出版了臺大社會工作專業學刊，一年兩期且穩定出刊中，希望在明後年申請收錄為TSSCI的期刊。目

前為了提升期刊的水準，希望有專任的期刊編輯費用，協助本期刊朝向更專業的方向發展，本學院將補助編輯的部分費用。

#### **(5) 國家發展研究期刊編輯**

目前本所期刊之編輯工作由所內教師兼任執行編輯及行政人員兼任執行秘書，為了提升期刊的水準，補助專任的期刊編輯費用，以使本期刊朝向更專業的方向發展。

#### **(6) 臺大新聞論壇期刊編輯**

新聞所曾於82年曾發行《臺大新聞論壇》期刊，曾在期刊評比中，頗得肯定。但出版五期之後就難以為繼，在85年暫時停刊。由於國內缺少以「新聞研究」為主題的期刊，近年來新聞議題的研究數量甚多，因此，各方期盼之下，目前已勉力復刊。規劃以一年兩期出刊，並採取符合嚴謹學術規格的審查作業，在三年之間獲得進入TSSCI機會。

### **14. 提升研究能量之突破性作法**

#### **(1) 新進教師出國研究考察**

為提昇學術研究能量將鼓勵新進教師出國短期研究、考察，將編列經費補助。

#### **(2) 新進教師研究經費**

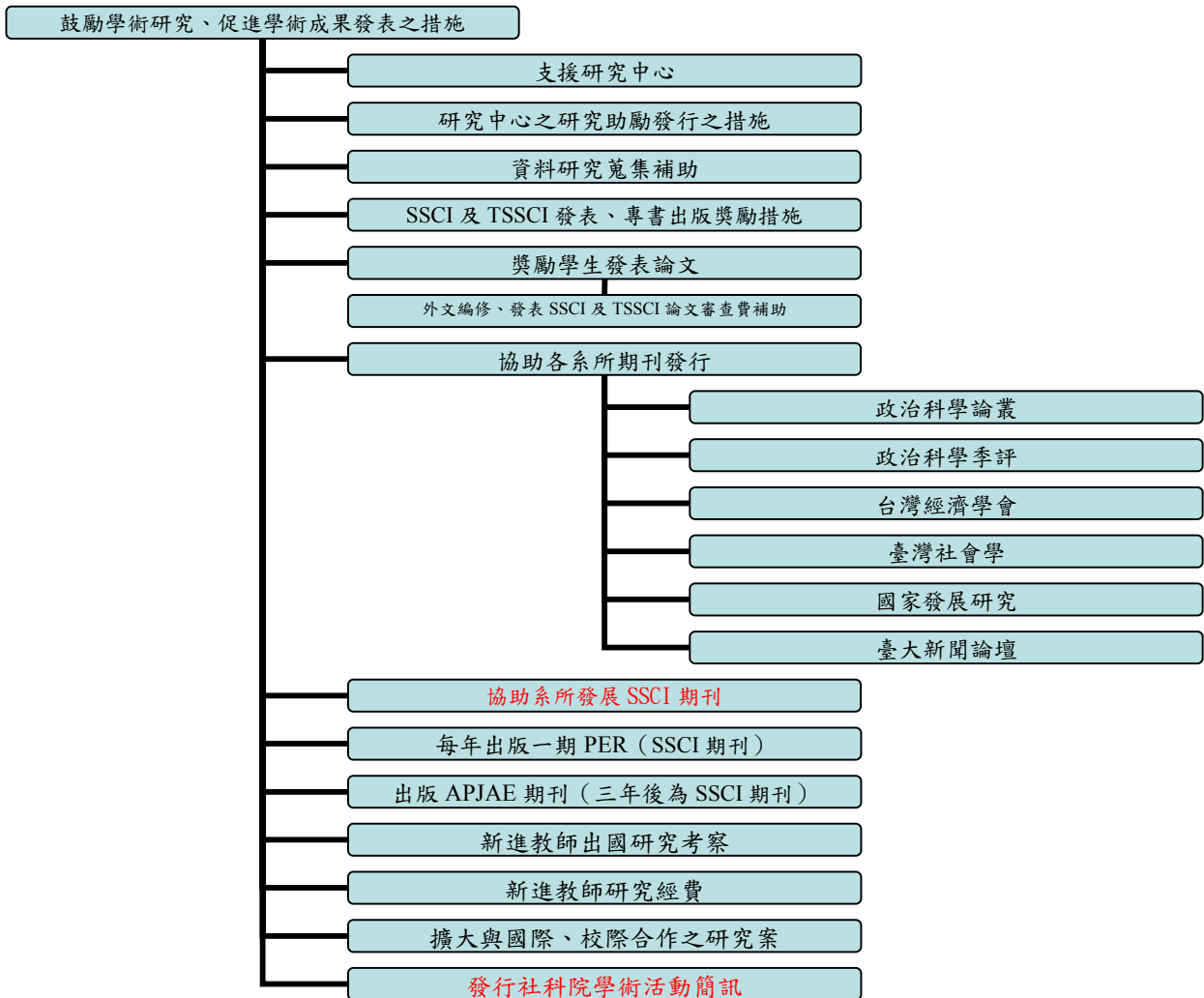
為提昇其文章發表能量，考量其研究能力給予經費補助，由人文社科領域提升研究能量經費支付，但以發表SSCI論文為目標。

(3) 由系所直接與發表論文較少之教師接觸，使能多致力於論文發表，提升本院之研究能量。

#### **(4) 擴大與國際、校際合作之研究案**

鑒於本院教師人力有限以及教學負擔過重，將透過與國際、校際合作之研究計劃來解決此一瓶頸，藉此增加本院SSCI論文發表量。

以上相關措施表列如下：



以上研究中心及研究群之執行成果將於年底依本院執行管控與績效評鑑委員會所訂之「執行管控與績效評鑑」指標進行評鑑。該評鑑將做為下年度經費分配與補助之重要依據。執行管控與績效評鑑指標詳見第59頁。

## 2.3 執行時程

本計畫以一年為期，預計自97年1月開始執行，訂定執行時程如下表：

項目、月份	1	2	3	4	5	6	7	8	9	10	11	12
發表於SSCI論文	•	•	•	•	•	•	•	•	•	•	•	•
發表於TSSCI論文	•	•	•	•	•	•	•	•	•	•	•	•
出版於專書、撰寫專書	•	•	•	•	•	•	•	•	•	•	•	•
英文編修、發表SSCI及TSSCI論文審	•	•	•	•	•	•	•	•	•	•	•	•

查費													
博碩士發表論文	•	•	•	•	•	•	•	•	•	•	•	•	•
與Pacific Economic Review每年合 出一期	•	•	•	•	•	•	•	•	•	•	•	•	•
與港城市大學商學院合作每年合 出三期「亞太會計與經濟學刊」	•	•	•	•	•	•	•	•	•	•	•	•	•
協助各系所期刊發行	•	•	•	•	•	•	•	•	•	•	•	•	•
協助系所發展SSCI期刊	•	•	•	•	•	•	•	•	•	•	•	•	•
院級研究中心	•	•	•	•	•	•	•	•	•	•	•	•	•
新進教師出國研究考察	•	•	•	•	•	•	•	•	•	•	•	•	•
新進教師研究經費	•	•	•	•	•	•	•	•	•	•	•	•	•
擴大與國際、校際合作之研究案	•	•	•	•	•	•	•	•	•	•	•	•	•
發行院級學術活動季刊	•	•	•	•	•	•	•	•	•	•	•	•	•

上表執行時程為一年期之計劃，為有效執行本計劃，於年度結束時希望達到90%以上之執行率。

## 2.4 經費需求

分項計畫名稱：提昇教學品質				
項目		需求經費	小計	備註
經常門	人事費	0	0	
	國外差旅費	1,700,000	1,700,000	教師出國研究
	業務費及其他	7,620,000	7,620,000	1. 有助發表於SSCI、TSSCI論文、出版專書等投入資源，計260萬。 2. 院級研究中心計320萬 3. 出版PER，計100萬。 4. 出版APJAE，100萬 6. 協助各系所期刊發行，共計130萬。
資本門	設備費	200,000	200,000	三個研究中心設備費 教師教學相關設備之汰舊換新
	圖書費			有助論文發表之圖書購置
總計		9,520,000	9,520,000	

	項目	金額	說明
研究	發表於SSCI、SCI及A&HCI論文	200萬 (35篇)	依本院獎勵辦法，只限第一作者或通訊作者提出申請。 提供有助論文發表之投入資源，檢據核銷，每篇以6萬元為度。
	TSSCI論文	30萬 (30篇)	提供有助論文發表之投入資源，檢據核銷，每篇以1萬元為度。
	出版專書及出版前之投入	30萬	提供有助專書出版之投入資源，檢據核銷，每冊以6萬元為度。 預計將要出書，先協助若干經費，使能順利出書
	專利	12萬	每項以6萬元為度。
	獎勵碩博士生發表論文、博士後研究	6萬(6名)	每篇1萬 若與老師共同發表於SSCI則依前標準補助
	英文編修	14萬	編修論文之費用全額補助,但除發表於SSCI外，外文期刊、專書論文亦有補助。
	每年出版一期PER	100萬	相關協商編輯討論等支出(含出版費2萬美元。每本期刊40美元，訂購100本)
	出版APJAE	100萬	將於近年成為SSCI 相關協商編輯討論等支出
	政治科學論叢	30萬	
	政治科學季評大量發行	4萬	
	出版Asian Ethnicity	10萬	
	經濟論叢	20萬	若97年校方有補助則本院不予補助
	臺灣社會學	10萬	
	臺大社會工作學刊	20萬	
臺大社會工作學刊工讀	6萬		
國家發展學刊	20萬		



臺大新聞論壇	20萬	
中國大陸研究中心	中國大陸研究中心請校長補助1500萬元	
公共經濟研究中心	160萬	另外「人文社科領域提升研究能量」經費再補助120萬元經費。
社會政策與管制政策研究中心	160萬	另外「人文社科領域提升研究能量」經費再補助120萬元經費。
合計	952萬	

## 參、改善教學品質

---

本院師資素質整齊、教學認真，教學成果優異。畢業校友的表現與對社會國家之貢獻均獲得極高度的肯定。

### 3.1 計畫目標

---

為進一步提升學生的素質，培養更具國際競爭力的學生，本學院將在招生、國際化、教學、合作發展等做更進一步的提升。

#### 1. 學生素質提升

各系所組成招生委員會，至各高中做招生說明、或利用網路，提供高中有更多的資訊，讓高中生更了解本學院各系所之特色，以吸收素質較佳之學生。

#### 2. 大學部與研究生比例的合理化

大學生研究生之比例依學校之目標為一比一，本院將逐步調整大學部與研究生比例。為提高研究生人數，計劃成立公共經濟研究所及公共行政研究所。

#### 3. 生師比的改善

本院目前專任教師121人，96學年度第2學期大學部1732人、碩士班808人、博士班140人，生師比為28.6，明顯過高。教師負擔明顯偏重。為有效降低生師比與教師教學負擔，有院97年聘請17位兼任教師，98年將聘請20位。未來將編列預算逐年增聘兼任教師，並向學校申請博士後研究人員改善生師比過高之情形。

#### 4. 教學品質提昇

要成為國際一流大學，提昇學生素質及其競爭力，加強教學乃為達成此目標方式之一。本院所開課程眾多，輔系與雙主修人數非當多，教師在支援外系課程、通識教育課程開課量亦多，致使本院教師授課時數過多，影響教學品質與學術研究，97年聘請29位教學助理，98年將增加教學助理的聘請。另外考量在經費許可的情況下，對120人以上之大班提供教學助理，藉此提昇教學品質與學生學習效果。同時並鼓勵研究所英文授課，並提高大學部英文授課。另外，考量研究所課程的特別需求，酌給教學助理，藉此提高教學品質，並降低教師教學負擔，以使教師能提撥時間致力研究，提昇論文發表。

#### 5. 教室e化

為提高學習效果，將進行教室e化。

---

### 3.2 執行策略與執行方案

為了提高學生的學習效果，本學院對本院教師之教學相當重視。除對教師製作講義充分支援外，教室亦計劃全面e化，教師可利用網路進行教學。而為了強化教學品質所進行之教學評鑑，歷年來，本學院教師之教學受到學生極高的肯定。然而，由於學生數不斷增加，授課數亦不斷增加，但因受到教師員額之限制，因此大班課程數越來越多，形成教師教學負擔加重，並且也多少影響到教學品質。為了增加教學品質，本計劃之措施如下。

#### 1. 提高學生之學習成效

##### (1) 授課大綱及教材上網

希望達到98%均有授課大綱及教材全面上網。

##### (2) 減少教師平均授課時數

本校專任教師每週授課時數為教授8小時、副教授及助理教授9小時、講師10小時。擬降低授課時數0.5小時，以聘任兼任教授或延攬國內外優秀人才來因應。

##### (3) 改善教學品質

97年教室、教學環境的e化及徐州路院區校園環改善，總務處補助1200萬，教務處補助470萬元。98年將加強總區四所所教室之e化硬體設備，並向教務處爭取經費。

##### (4) 新進教師創始經費

除向校方申請外，特殊個案專案補助。

##### (5) 推動教學資料的整理及出版

鼓勵出版教科書與研究成果彙編成冊。

##### (6) 提昇學生服務社區關懷人群的具體措施與成效

#### 2. 聘任兼任教師

為了解決教師授課負擔過重的問題，在無法大幅增加編制內教師員額下，本計劃擬增聘兼任教師來解決目前的困難。其聘任程序仍依校方規定辦理。

#### 3. 延聘教學助理

為解決大班上課及減輕教師之負擔，並強化教學品質，對於需要教學助理之課程，本計劃擬聘請本學院博碩生為教學助理，協助資料搜集、課前準備、協助解答問題、批改作業等。計劃聘請29名，每名教學助理每月5000元~10000元之補助，此不僅可達到前述之目標，亦可提昇研究生之素質，且部份解決研究生之生活問題。各學系聘任教學助理之規劃如下：

##### (1) 政治系

統計實習課－本系目前大學部開設三班「應用統計學(上)(下)」必修課程，碩士班也開設「社會科學統計方法」、「高等社會科學統計方法」，均有實習課程，每學期需要4位教學助理支援帶領實習課。

僑生、外籍生日益增多，擬以組別（政治理論、國際關係和公共行政）為基礎，增設3位教學助理，以輪值方式，協助外籍生和僑生解決課業問題。

## **(2) 經濟系**

大學部由大二至大四的必修課程共開設三十四班（大二總體經濟學課程六班、個體經濟學課程六班、大三財政學課程四班、貨幣銀行學課程四班、經濟發展課程四班、經濟（思想史）課程四班、以及大四國際貿易課程三班、國際金融課程三班）。這三十四班課程都沒有助教的編制；其中至少有十二班的學生人數超過一百人。將增設八位教學助理，協助授課教師解決因大班教學帶來的過度負擔。

## **(3) 社會學系**

超過70人以上的課程，其教學助理應增加其參與教學與帶領閱讀、討論的責任，以降低因為大班教學帶來的品質問題及提昇教學品質。

## **(4) 社會工作學系**

社會工作「實地工作」（實習）是一門學生走向社工與否的關鍵性課程，多年來，每位老師為此課花上很大心力、很多時間，包括實習機構的評估、實習機構的互動與實習督導教學等。為此實地工作一課，需要聯繫一百多個組織，每年都要檢視機構是否適合學生實習、有無實質的社會福利與社會工作方案，並且了解機構有無能力帶領學生實習。

除了這些機構評估之外，為了學生社會工作實地實習課，還要花很多時間維持「機構關係」，老師們投入協助的工作包括機構組織的發展和個別方案的諮詢，也包括實習制度的建立和實習環境的建立，未來還希望能夠建立實習機構的協助方案，幫忙實習機構訓練實習督導、並召開與實習機構之箋的聯繫會報、或協助機構進行機構或方案管理與評估，藉此，協助學生獲得更好的實習環境，為此，聘請兩名教學助理來協助，讓老師更能專心做研究和教學。

## **(5) 國發所**

70人以上之課程，教師之教學負擔相對加重，其教學助理可協助教學並帶領閱讀及討論，以降低因為大班教學帶來的品質問題。

安排實習課程助理，因本所部份課程需要實際上機練習，擬安排教學助理協同教師及協助同學實際操作等課業問題。

#### **4.聘請博士後研究員**

除如前述聘請兼任教師以減輕教學負擔外，本計劃並擬依本校「邁向頂尖大學計畫－博士後研究員與研究技術人員補助作業要點」申請博士後研究員來協助教學及研究。

#### **5.學生讀書小組**

本院為鼓勵學生自組讀書小組研讀學術性資料，以提升本院學生讀書及討論風氣，設置學生讀書小組，初審通過後補助影印費、雜支每組每學期以 6000 元為限，檢據核銷。並於學期結束後一個月內完成讀書成果報告，由本院學務分處邀請本校相關領域教師進行審查並擇優獎勵，獲選者給予每組 6000 元之圖書禮券。96 學年度第二學期有 26 組，97 學年度第一學期有 61 組，預計 97 學年度第二學期至少有 50 組以上。

#### **6.加強教師評鑑及獎勵、淘汰機制**

為了提昇教學品質，本學院訂有「教師評估辦法」、「教師評估辦法施行細則」定期對專任教師實施教學、研究、服務評估。此除可鼓勵本院教師之教學外，對評估不通過之教師不予續聘。

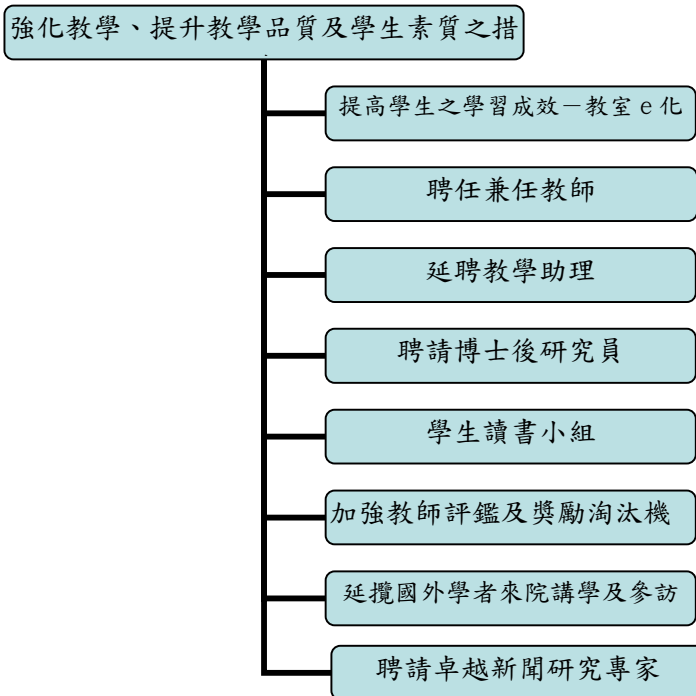
#### **7.延攬國外學者來院講學及參訪**

為了強化教學及研究，本學院之教師基於教學或研究之需要，可邀請國外學者來本院短期講學或進行學術研究與專題研究。97年已延攬多位學者來院短期教學。98年計劃延攬更多學者專家來院參訪及短期講學。

#### **8. 聘請卓越新聞研究專家**

本學院新聞所為培養一流之新聞人才，計劃聘請卓越新聞獎項得獎人駐所指導，設置講座以及實務指導，95、96、97年成效良好，98年將繼續推動。

以上相關措施表列如下：



### 3.3 執行時程

本計畫以一年為期，為期有效執行本計畫，訂定執行時程如下表：

項目、月份	1	2	3	4	5	6	7	8	9	10	11	12
提高學生之學習成效	•	•	•	•	•	•	•	•	•	•	•	•
聘任兼任教師	•	•	•	•	•	•	•	•	•	•	•	•
延聘教學助理	•	•	•	•	•	•	•	•	•	•	•	•
聘請博士後研究員	•	•	•	•	•	•	•	•	•	•	•	•
加強教師評鑑及獎勵淘汰機制	•	•	•	•	•	•	•	•	•	•	•	•
延攬國外學者來院講學及參訪	•	•	•	•	•	•	•	•	•	•	•	•
聘請卓越新聞研究專家	•	•	•	•	•	•	•	•	•	•	•	•
讀書小組	•	•	•	•	•	•	•	•	•	•	•	•

上表執行時程為一年期之計畫，為有效執行本計畫，於年度結束時希望達到90%以上之執行率。

### 3.4 經費需求

分項計畫名稱：提昇教學品質				
經費項目		需求經費	小計	備註
經常門	人事費	0萬	0萬	
	國外差旅費	0	0	
	業務費及其他	473.7萬	473.7萬	1.聘任兼任教師 2.聘任教學助理30名，碩士生每月6000元，博士生每月10000元，計230萬。 3.規劃中國大陸學程教學助理 4.聘任兼任專技教師1名，每月1萬元。
資本門	設備費	100	100	
	圖書費	0	0	
總計		573.7萬	573.7萬	

	項目	金額	說明
改善教學品質	聘任兼任教師	116.5萬	國內教師，1年每名6.5萬(一學期二節課約27000元) 98年：政3、經3、社3、社工45萬、國發2
	聘任教學助理(碩)	59.4萬 (11名)	每月6000元，以9個月計，共54000元。 98年：政3、社1、社工2、國發2、新聞3
	聘任教學助理(博) *教學助理以博士生為優先,碩士生次之	171萬	每月10000元，以9個月計，90000元 98年：政4、經3、社7、社工2、國發3
	聘任電腦系統維修人員(兼職)	10.8萬	每月12000元，以9個月計，108000元 由於社會社工系系館電腦教室內有50台教學用電腦，且全館電腦估計約100台，故亟需專人協助進行ip管理、連線故障排除、教學電腦管理與

		維護以及相關使用諮詢等工作
傑出記者駐所	12萬	新聞所：新聞獎項得獎人駐所指導,每月1萬,每星期1次
讀書小組	50萬	
規劃中國大陸學程 教學助理	54萬	10人，每月6000元，以9個月計，共54000元。
教學設備改善	100萬	
合計	573.7萬	



## 肆、推動國際化

### 4.1 計畫目標

國際化是教育趨勢，亦為本校邁向國際頂尖大學之重要措施之一，為具體提昇本校之國際聲望，擬透過國際交流鼓勵本院學生與國外學校進行交流，此外，為鼓勵外國學生來本院就讀，本院將利用推動國際交流之經費，酌予提供外籍學生獎學金，希望能夠提高外籍學生來本院就讀之人數。再者，本計畫亦鼓勵本學院教師出國參加國際會議及學術交流，並邀請外國學者來院短期學術訪問及交流。

#### 1. 重點姐妹校交流

本院與上海復旦大學經濟學院、天津南開大學法政學院、香港浸會大學傳理學院、德國洪堡大學商業暨經濟學院、紐約大學社會工作學院、夏威夷大學Monona分校社會科學院簽訂學術交流協議，促進學術交流。95年計畫與日本千葉大學社會科學與人文科學研究所學術交流合作協議。與日本千葉大學社會科學與人文科學研究所學術交流合作協議。經96.5.15.第2480次行政會議通過。新聞研究所與東京大學情報學環簽訂學術交流合作實施備忘錄、附錄。經96.5.22.第2481次行政會議通過。該校學環長吉見教授已於96.6.4.來院並完成簽約。

97.4.8.通過與香港大學社會科學院學術交流合作備忘錄。97.5.23.與澳門理工學院公共行政學院學術交流合作備忘錄正式簽約完成。97.5.23.與香港浸會大學社會科學院學術交流合作備忘錄正式簽約完成。97.5.23.社會工作學系與香港浸會大學社會工作學系、澳門理工學院學術交流合作備忘錄正式簽約完成。97.5.24.瑞士日內瓦大學社會經濟科學院學術交流合作協議正式簽約。97.5.26.與南加州大學社會工作學院學術交流合作協議書、系級協議書附錄正式簽約完成。97.6.24.通過本院中國大陸研究中心與上海社會科學院經濟研究所學術交流合作協議書。97.7.1.通過與香港中文大學社會科學院學術交流合作備忘錄、附錄。97.7.1.通過與瑞典隆得大學社會工作學院學術交流合作備忘錄。97.11.19.與德國杜賓根大學歐洲當代臺灣研究中心( The European Research Center on Contemporary Taiwan, ERCCT ) 簽約完成。

#### 2. 推展跨國雙學位制度

政治學系與日本早稻田大學已談妥跨國雙學位制度，96年初將積極開拓並發展跨國雙學位制度。經濟學系與香港城市大學經濟及金融系簽訂學生交流合作協議，經濟學系與日本早稻田大學政治經濟學部簽訂跨國雙學位制備忘錄，將互派學生學

習。

### 3. 支援教師研究人員積極參與國際學術事務

本院教師除積極運用國科會獎助與其他類獎助金（如Fulbright Scholarship）前往國外短期進修或講學外，並支援教師出國參與國際學術研討會或率團至他校進行國際交流活動。本學院出國之補助非亞洲地區為40,000元，亞洲地區為25,000元。

### 4. 協助年輕教師及研究人員拓展國際視野

鼓勵年輕教師及博士班學生申請國科會、教育部等各項赴國外進修之獎助。本院為鼓勵教師拓展國際視野，積極協助教師爭取各項補助，用以邀請各國學者至本所短期參訪、座談及講學。

### 5. 積極招收國際學生、規劃相關措施

本院各系所為增加學術交流以及擴展國際觀，持續積極招收國際學生，國籍包括日本、韓國、越南、蒙古、俄羅斯、法國及奧地利。為鼓勵與協助外籍生，本學院設置外籍生獎學金共計12名，每月每人發給3000元，一年計432,000元。97年分別有政治系1名、政研所2名、社會所3名、社工所1名、國發所4名、新聞所1名，共12名獲獎。

此外，為國際學生設置專屬助教，協助解決語言障礙，以順利完成修業。強與國際學生之交流溝通，增強其對本院之向心力。都是有助招收國際學生之規劃。

### 6. 英語課程

95年第一學期4門，95年第二學期4門，96年第一學期6門，96學年第二學期有8門，97學年第一學期有12門。

## 4.2 執行策略與執行方案

---

為了強化國際交流，增強本學院之國際競爭力，本計劃將利用本校「邁向頂尖大學計畫推動國際交流業務補助」之經費執行方案如下

### 1. 鼓勵教師出國出席國際會議

依據前面所提之計劃對出國進行學術交流學生及外國學生來臺給予補助，並給予本學院出國參加國際會議及交流之教師給予補助。計劃將目前本學院出國之補助非亞洲地區為40,000元，亞洲地區為25,000元。

### 2. 邀請國際學者來院講學或學術參訪

每位短期來台學者以10-20萬為補助原則。受邀國際學者需與本院教師共同合作，進行專一學術領域之合作，並將成果發表於SSCI。所需經費將向國科會及相關單位申請，或由國際交流中心經費編列，不足部份視個案由院方機動支援經費

補助。

3.博碩士生出國發表論文參加國際會議，給予補助（優先向學校申請）。

4.師生出國進行專業課程

補助師生參加APSA, IPSA, ASPA等國際學術會議、及參加國外暑期專業課程。

5.舉辦學術研討會

除了各研究中心將以研討會發表論文外，院也舉辦國際性會議。98年將舉辦多場研討會，發表研究成果。

6.教師擔任國際重要會士或會員補助

以鼓勵教師參與國際學術事務。

#### 4.3執行時程

本計畫以一年為期，為期有效執行本計畫，訂定執行時程如下表：

項目、月份	1	2	3	4	5	6	7	8	9	10	11	12
鼓勵教師出國出席國際會議	•	•	•	•	•	•	•	•	•	•	•	•
邀請國際學者來院講學或學術參訪	•	•	•	•	•	•	•	•	•	•	•	•
博碩士生出國發表論文參加國際會議	•	•	•	•	•	•	•	•	•	•	•	•
邀請國際期刊編輯來訪	•	•	•	•	•	•	•	•	•	•	•	•
師生出國進行專業課程	•	•	•	•	•	•	•	•	•	•	•	•
舉辦學術研討會			•	•	•	•	•	•	•	•	•	•
教師擔任國際重要會士或會員	•	•	•	•	•	•	•	•	•	•	•	•

上表執行時程為一年期之計劃，為有效執行本計畫，於年度結束時希望達到90%以上之執行率。

#### 4.4經費需求

分項計畫名稱：促進國際交流				
經費項目		需求經費	小計	備註
經常門	人事費	0	0	

	國外差旅費	60萬	60萬	
	業務費及其他	128萬	128萬	1.邀請國際期刊編輯來訪。 2.邀請國際學者來訪。 3.舉辦國際研討會。 4.教師擔任國際重要學術組織會員。 5.專責人員
資本門	設備費	0萬	0萬	
	圖書費	0	0	
總計		188萬	188萬	

	項目	金額	說明
國際交流	補助教師出國出席 國際會議發表論文		向國際學術交流中心申請或由國際交流經費編列。
	教師短期出國訪問		向國際學術交流中心申請或由國際交流經費編列。
	師生出國進行專業課程		向國際學術交流中心申請或由國際交流經費編列。
	學生參與國際計畫		向國際學術交流中心申請或由國際交流經費編列。
	聘請國際學者		每人次10-20萬元 邀請國外學者來台或本院教師者出國訪問,但要發表至少1篇發表於SSCI或國外期刊之論文文章。經費由國際交流經費編列。
	邀請SSCI編輯進行交流		經費由國際交流經費編列。
	師生進行學術交流	100萬	1.配合中國大陸學程大陸參訪 2.與大陸簽訂學術交流協議大學之參訪與論文發表
	舉辦國際研討會	20萬	其餘經費由國際交流經費編列。
	教師擔任國際重會 士或會員費用	3萬	

	學院介紹物	15萬	院中英文簡介各300本
	專責人員	50萬	
小計		188萬	

## 伍、經費需求總表

本院經費之規劃與分配係經策略會議討論方向與優先順序後，復經工作小組多次討論而訂，以全面發展為重點，不將經費平均分配到系所。本院97年執行成果已於前述，論文發表數、專書出版有所成長，學習品質有所改善、教學環境亦大幅增進，學生學習效果均有進步。且在國際化方面教授出訪與邀請國際學者來訪也有良好效果。而出版國際期刊方面，與PER每年合出一期、與香港城市大學合編期刊（APJAE）對本院國際學術聲望與研究水準有所提昇。

有關經費需求係以98年經費分別以彙整總表與各項計畫執行之經費編列說明之。

### 5.1 經費需求彙整總表

98年經費18,304,430元，全院計畫總經費、各分項計畫經費彙總如下：

98年度社會科學院學術領域全面提升計畫經費需求彙整總表 單位：萬元

全 院 計 畫 總 經 費	經費項目		需求經費	小計	備註
	經常門	人事費	0萬	0萬	
		國外差旅費	2,300,000	2,300,000	
		業務費及其他	14,104,430	14,104,430	
	資本門	設備費	1,900,000	1,900,000	
		圖書費			
	總計		18,304,430	18,304,430	
各 分 項 計 畫 經 費	分項計畫名稱：提升學術研究				
	經費項目		需求經費	小計	備註
	經常門	人事費	0	0	
		國外差旅費	1,700,000	1,700,000	教師出國研究
		業務費及其他	7,620,000	7,620,000	1. 有助發表於SSCI、TSSCI 論文、出版專書等投入資 源，計260萬。 2. 院級研究中心計320萬 3. 出版PER，計100萬。 4. 出版APJAE，100萬 6. 協助各系所期刊發行，共

				計130萬。
資本門	設備費	200,000	200,000	三個研究中心設備費 教師教學相關設備之汰舊換新
	圖書費			
總計		9,520,000	9,520,000	
分項計畫名稱：提昇教學品質				
經費項目		需求經費	小計	備註
經常門	人事費	0萬	0萬	
	國外差旅費	0	0	
	業務費及其他	4,737,000	4,737,000	1.聘任兼任教師 2.聘任教學助理30名，碩士生每月6000元，博士生每月10000元，計230萬。 3.規劃中國大陸學程教學助理 4.聘任兼任專技教師1名，每月1萬元。
資本門	設備費	1,000,000	1,000,000	
	圖書費	0	0	
總計		5,737,000	5,737,000	
分項計畫名稱：促進國際交流				
經費項目		需求經費	小計	備註
經常門	人事費	0	0	
	國外差旅費	600,000	600,000	
	業務費及其他	1,280,000	1,280,000	1.邀請國際期刊編輯來訪。 2.邀請國際學者來訪。 3.舉辦國際研討會。 4.教師擔任國際重要學術組織會員。 5.專責人員
資本門	設備費	0萬	0萬	

	圖書費	0	0	
總計		1,880,000	1,880,000	
分項計畫名稱：院方機動支援運用				
經費項目		需求經費	小計	備註
經常門	人事費	0	0	
	國外差旅費	0	0	
	業務費及其他	467,430	467,430	
資本門	設備費	700,000	700,000	
	圖書費	0	0	
總計		1,167,430	1,167,430	

## 5.2各分項計畫之執行經費(學術領域全面提升)

各分項計畫經費編列如下表：

	項目	金額	說明
研究	發表於SSCI、SCI及A&HCI論文	200萬 (35篇)	依本院獎勵辦法，只限第一作者或通訊作者提出申請。 提供有助論文發表之投入資源，檢據核銷，每篇以6萬元為度。
	TSSCI論文	30萬 (30篇)	提供有助論文發表之投入資源，檢據核銷，每篇以1萬元為度。
	出版專書及出版前之投入	30萬	提供有助專書出版之投入資源，檢據核銷，每冊以6萬元為度。 預計將要出書，先協助若干經費，使能順利出書
	專利	12萬	每項以6萬元為度。
	獎勵碩博士生發表論文、博士後研究	6萬(6名)	發表TSSCI論文每篇1萬 發表SSCI論文每篇6萬
	英文編修	14萬	編修論文之費用全額補助,但除發表於SSCI外，外文期刊、專書論文亦有補助。
	每年出版一期PER	100萬	相關協商編輯討論等支出(含出版費2萬美元。每本期刊40美元，訂購100本)
	出版APJAE	100萬	將於近年成為SSCI



		相關協商編輯討論等支出	
政治科學論叢	30萬		
政治科學季評大量發行	4萬		
出版Asian Ethnicity	10萬		
經濟論叢	20萬		
臺灣社會學	10萬		
臺大社會工作學刊	20萬		
臺大社會工作學刊工讀	6萬		
國家發展學刊	20萬		
臺大新聞論壇	20萬		
中國大陸研究中心	中國大陸研究中心請校長補助1500萬元		
公共經濟研究中心	160萬	另外「人文社科領域提升研究能量」經費再補助120萬元經費。	
社會政策政策研究中心	160萬	另外「人文社科領域提升研究能量」經費再補助120萬元經費。	
合計	952萬		
改善教學品質	聘任兼任教師	116.5萬	國內教師，1年每名6.5萬(一學期二節課約27000元) 95年：政2、社3、社工60萬、國發1 96年：政3、社3、社工45萬、國發2 97年：政3、經3、社3、社工45萬、國發2 98年：政3、經3、社3、社工45萬、國發2
	聘任教學助理(碩)	59.4萬 (11名)	每月6000元，以9個月計，共54000元。 95年：政3、社1、社工2、新聞1 96年：政3、社0、社工2、新聞2 97年：政3、社1、社工2、國發2、新聞3 98年：政3、社1、社工2、國發2、新聞3
	聘任教學助理(博)	171萬	每月10000元，以9個月計，90000元

	*教學助理以博士生為優先,碩士生次之		95年：政2、經2、社6、國發2 96年：政3、經2、社6、國發2、社工1(5個月) 97年：政4、經2、社7、社工2、國發3 98年：政4、經3、社7、社工2、國發3
	聘任電腦系統維修人員(兼職)	10.8萬	每月12000元，以9個月計，108000元 由於社會社工系系館電腦教室內有50台教學用電腦，且全館電腦估計約100台，故亟需專人協助進行ip管理、連線故障排除、教學電腦管理與維護以及相關使用諮詢等工作
	傑出記者駐所	12萬	新聞所：新聞獎項得獎人駐所指導,每月1萬,每星期1次
	讀書小組	50萬	
	規劃中國大陸學程教學助理	54萬	10人，每月6000元，以9個月計，共54000元。
	教學設備改善	100萬	
	合計	573.7萬	
國際交流	補助教師出國出席國際會議發表論文		向國際學術交流中心申請或由國際交流經費編列。
	教師短期出國訪問		向國際學術交流中心申請或由國際交流經費編列。
	師生出國進行專業課程		向國際學術交流中心申請或由國際交流經費編列。
	國際實習交流計畫		向國際學術交流中心申請或由國際交流經費編列。
	學生參與國際計畫		向國際學術交流中心申請或由國際交流經費編列。
	聘請國際學者		每人次10-20萬元 邀請國外學者來台或本院教師者出國訪問,但要發表至少1篇發表於SSCI或國外期刊之論文文章。經費由國際交流經費編列。
	邀請SSCI編輯進行交流		經費由國際交流經費編列。

師生進行學術交流	100萬	1.配合中國大陸學程 2.與締約學校交流
舉辦國際研討會	20萬	其餘經費由國際交流經費編列。
教師擔任國際重會 士或會員費用	3萬	
學院介紹物	15萬	院中英文簡介各300本
專責人員	50萬	
合計	188萬	
院長機動支援運用	1,167,430	

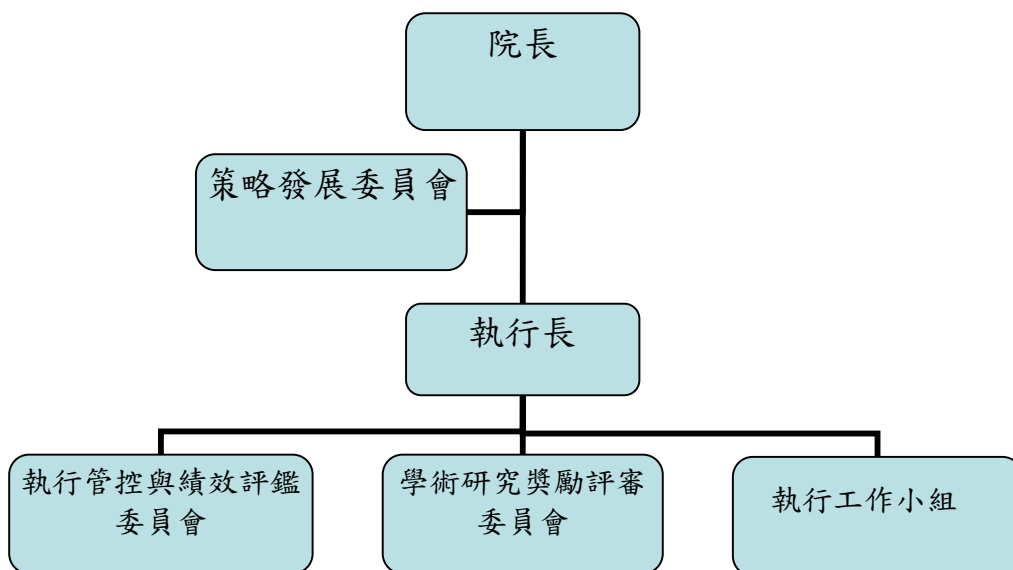
表中之經費為概估性質，實際執行時將可能會有所調整，又若某項計劃非常重要或提出申請之教師眾多，但經費確實不足時，建議向校長爭取。

## 陸、執行管控機制

為達成強化教學、提升教學品質及學生素質與鼓勵學術成就、促進學術成果發表之目標，及達到本學院至少一個領域在五年內成為亞洲第一的目標，本院成立提昇學術發展策略委員會，聘請校內外學者為委員，就本院計畫之內容提供諮議。為落實策略發展委員會之建議，本院並成立提昇教學及學術研究執行工作小組，以院長、副院長、系所主任為當然委員，負責本院相關工作之規劃與執行。另為管控計畫之執行，已成立執行管控與績效委員會，落實執行及年度績效之評鑑。

而本學院為落實本計畫之目標，達成鼓勵與促進本學院全體師生全員參與，除並經策略發展委員會及工作小組多次討論作成決議，以求周密完善。另外，為了執行與管控，本學院將本計畫之相關資訊隨時上網及 E-Mail 給本院教師。

本院執行邁向頂尖大學計畫之組織架構如下：



## 6.1 各委員會

各委員會委員如下：

委員會	委員
<p>策略發展委員會</p> <p>【負責有關本計畫之目標、內容及預期成果、資源調配之諮議。以達成「邁向頂尖大學計畫」之目標。】</p>	<p><b>置委員 11 人。其中 6 人為校外</b></p> <p>趙永茂 (院長)</p> <p>林惠玲 (執行長)</p> <p>鄭秀玲 (副執行長)</p> <p>陳恭平 (中研院人文社會科學研究中心)【校外】</p> <p>林正義 (中研院歐美所)【校外】</p> <p>章英華 (中研院人文社會科學研究中心)【校外】</p> <p>葉日崧 (元智大學國企系)【校外】</p> <p>吳玉山 (中研院政治學研究所籌備處)【校外】</p> <p>朱雲漢 (中研院政治學研究所籌備處)【校外】</p> <p>何志欽 (台大經濟系)</p> <p>鄭麗珍 (台大社工系)</p>
<p>執行管控與績效評鑑委員會</p> <p>【任務為達成策略績效目標所訂定之年度績效目標，依本院所訂定之衡量指標檢討年度執行之績效。】</p>	<p><b>置委員 11 人。其中 3 人為校外</b></p> <p>趙永茂 (院長)</p> <p>林惠玲 (執行長)</p> <p>鄭秀玲 (副執行長)</p> <p>林正義 (中研院歐美所)【校外】</p> <p>章英華 (中研院人文社會科學研究中心)【校外】</p> <p>葉日崧 (元智大學國企系)【校外】</p> <p>明居正 (台大政治系)</p> <p>黃 鴻 (台大經濟系)</p> <p>馮 燕 (台大社工系)</p> <p>陳東升 (台大社會系)</p> <p>李碧涵 (台大國發所)</p> <p>谷玲玲 (台大新聞所)</p>
<p>學術研究獎勵評審委員會</p> <p>【負責本院專任教師期刊論文及學術專書獎勵審查】</p>	<p><b>置委員 9 人</b></p> <p>趙永茂 (院長)</p> <p>林惠玲 (執行長)</p> <p>鄭秀玲 (副執行長)</p> <p>林 端 (台大社會系)</p> <p>蕭全政 (台大政治系)</p> <p>黃 鴻 (台大經濟系)</p> <p>蘇國賢 (台大社會系)</p> <p>林萬億 (台大社工系)</p> <p>陳明通 (台大國發所)</p> <p>王泰俐 (台大新聞所)</p>
<p>執行工作小組</p>	<p><b>置委員 9 人</b></p>

<p>【負責本院提升教學、學術研究相關工作之規劃與執行。原則每月召開一次會議。】</p>	<p>趙永茂（院長）  林惠玲（副院長、執行長）  林 端（副院長、台大社會系）  鄭秀玲（副執行長）  蘇彩足（台大政治系系主任）  周建富（台大經濟系系主任）  林鶴玲（台大社會系系主任）  古允文（台大社工系系主任）  邱榮舉（台大國發所所長）  彭文正（台大新聞所所長）</p>
--	---

執行工作小組分別於 97 年 1 月 15 日、97 年 2 月 26 日、97 年 3 月 25 日、97 年 6 月 17 日、97 年 9 月 1 日、97 年 11 月 3 日召開會議，進行 97 年執行進度檢討。對於計畫執行與經費作管控，以達成目標。

執行工作小組於 97 年 11 月 3 日就 98 年學術領域計畫分項計畫討論。97 年 10 月 16 日—97 年 11 月 12 日撰寫計畫畫初稿。策略發展委員會於 96 年 11 月 13 日召開會議，審議並同意 98 年計畫書研提方向。

## 柒、績效評鑑機制

為了有效執行本計劃，本院將成立「執行管控與績效評鑑委員會」，以目標管理及績效管理的精神，落實相關的措施及年度績效的評鑑。績效目標除依校「邁向頂尖大學計畫執行績效評鑑作業要點」外，本院將視情況增訂評鑑指標。

### 7.1 評鑑方式

為執行本計畫本院訂定「國立臺灣大學社會科學院提昇學術發展策略發展委員會設置辦法」、「國立臺灣大學社會科學院提昇教學及學術研究執行工作小組設置要點」、「國立臺灣大學社會科學院學術研究獎勵評審委員會設置辦法」、「國立臺灣大學社會科學院執行管控與績效評鑑設置辦法」，已經行政會議討論通過。由執行管控與績效評鑑委員會負責評鑑。

### 7.2 評鑑範圍

評鑑單位包括政治系、經濟系、社會系、社工系、國發所、新聞所師生績效，以及中國大陸研究中心、公共經濟研究中心、社會政策研究中心單位，就計劃目標所擬定之執行策略（包括經費執行情形、預期成效）進行評鑑。

### 7.3 評鑑指標

本院依據「國立臺灣大學邁向頂尖大學計畫執行績效評鑑作業要點」，訂定本院執行管控與績效評鑑內容，評鑑研究中心及系所做為獎助與退場之機制，並經本院96年3月19日召開執行「邁向頂尖大學計畫」執行管控與績效評鑑第一次會議通過。

#### 7.3.1. 分年量化指標

本院95-97年概況值及98-99年目標值如下：

量化項目		95-97 年概況			98~99 年目標值	
		95 年	96 年	97 年	98 年	99 年
究 教 成 學 果 及 學 學 術 術 研 研	專任教師人數	128	128	131	133	135
	聘任教學助理	19	22	29	32	35
	學生論文發表	2	6	8	10	12
	國際論文（SCI、SSCI、A & HCI） 篇數	40	46	60	64	66

量化項目		95-97 年概況			98-99 年目標值	
		95 年	96 年	97 年	98 年	99 年
	TSSCI 論文篇數	38	33	29	33	36
	SCI、SSCI、A&HCI、TSSCI 以外期刊論文、專書論文	103	77	64	68	72
	專書出版	20	18	23	25	28
	APJAE 國際期刊出版	—	3 期	3 期	3 期	3 期
	PER 國際期刊出版	—	1 期	1 期	1 期	1 期
	舉辦國內研討會	15	46	47	50	55
	學生擔任研究助理	—	46	46	50	55
	研究中心 聘請兼任研究人員	—	6	10	12	14
	聘請講座教授	—	1	2	2	2
國際化	就讀學位國際生	68	74	81	85	90
	英語授課課程數	9	10	20	22	24
	國際重要期刊編輯人次	24	32	114	125	130
	國際重要學會會士人次	10	3	3	4	5
	重要國際會議主辦數	20	18	18	22	26
	國外學者來訪人次	68	139	151	170	190
	教師出國出席國際會議發表論文、訪問研究	54	107	251	270	280
	補助學生出國出席國際會議、海外學習	77	60	58	62	66
	國科會計畫件數	88	85	77	85	90
	國科會計畫金額	100,002,900	95,865,395	74,848,000	77,000,000	80,000,000
	各級政府機關專案或其他類計畫件數	11	7	11	15	20
	各級政府機關專案或其他類計畫金額	6,702,475	3,226,917	3,976,538	4,000,000	4,600,000
	建教合作計畫件數	20	23	22	25	30
	建教合作計畫金額	22,382,560	17,500,046	22,506,082	23,000,000	24,000,000
	國內專利數	—	3	1	1	1
	國外專利數	—	2	1	1	1

執行管控與績效評鑑委員會分別於 97 年 11 月 14 日召開會議，審議執行行情，同時決議院級研究中心送外審，於 97 年 11 月底將三個研究中心 97 年成果及 98 計畫送外審，各項評鑑結果將作為下年度經費分配及計劃調整之重要參考。

### 7.3.2. 質化指標

教師研究能量提升、教學及學習環境改善、教學設備改善、改善教學品質、學生讀書風氣研究能力提升、加強與國外締約學校的實質交流。





## 附件一

### 國立台灣大學社會科學院中國大陸研究中心 民國九十八年工作計畫書

#### 一、前言：

發展本校中國大陸研究中心為亞洲第一與全球研究重鎮，是必要而正確的方向。本中心在強化與提升的前提下，計畫爭取充足的經費支持，結合校內外與國內外研究人員，就選定的議題進行長期而深入的研究。同時，特別強調在研究成果確立後，注重在行銷上採取積極作法，凸顯研究成果的聽眾層面與推廣層面。本中心以中國大陸為研究對象，所面臨不同於其他研究機構的挑戰在於：中國大陸研究到底應該定位在區域研究下，設定特定議題來從事跨學科整合性研究為主，還是應該順應當代全球社會科學中各不同學科分工明確、各具獨特研究議題與途徑的既有結構下，來由界線分明的學科和區隔清晰的研究社群，各自提出其研究計畫。在此特殊格局下，本中心的原則為：在儘量兼顧兩者之下，以前者為重，生產具體紮實的研究成果，分別針對這兩種採用不同標準的研究社群與聽眾，來發揮本中心影響力，而這也將是本中心能否成為社會科學領域內中國大陸研究領先機構的關鍵所在。在上述考量下，本中心在民國 98 年學術研究將致力於凸顯下列特色：

- (一) 在研究內涵上，立足台灣，放眼世界與中國，兼顧中國大陸本身之獨特發展型態以及兩岸共同的发展議題，進行研究。
- (二) 在研究資源與地區分佈上，以實際有效方式來整合兩岸三地以及國際學界之研究人力，共同參與研究計畫與會議。
- (三) 在研究主題上，除了顧及中國大陸研究本身作為區域研究，必須納入不同的單一學科導向主題外，另外還特別注重幾項以專書出版所帶動的大型主題性計畫，作為本中心的研究重點主體。這些計畫的共同點，在於選定特定研究問題後，整合與聯繫社會科學領域內不同學科的人力與觀點，進行聚焦式的分析以及學科間對話。這將使得本中心的研究成果，能克服不同學科割裂區域研究的先天結構，而仍能呈現出具有系統性與整合性的本中心特色。
- (四) 在研究成果的能見度上，納入行銷概念，藉由出版英文專書針對國際學界，以及由出版中文簡體專書針對中國大陸學界，發揮影響力。同時，也藉由每年廣邀兩岸三地與國際學界知名學者共同參與大型學術研討會，一方面綜合展現本中心年度研究成果，另一方面將本中心以實際成果為基礎的知名度投射至大陸與國外。

## 二、計畫目標與實施策略：

### 計畫目標：

- (一) 在「邁向頂尖大學計畫」之既有基礎上，擴大績效，建立更多實質性研究成果，爭取額外資源。
- (二) 為本中心建立起跨學科導向與學術性導向之特色，來奠定本中心升級為校級研究中心，並作為亞洲一流之中國大陸研究機構的厚實基礎。
- (三) 為以下之長期目標預作準備：將服務對象擴大至企業與社會部門，並尋求對於全球之中國研究議程發揮影響，以及分享對於中國大陸整體發展的知識對話權與詮釋權。

### 實施策略：

- (一) 內涵與行銷並重：以研究成果的實際出版作為必要內涵，而在行銷上採行以建立本中心學術特色、品牌、形象為重心。
- (二) 學術與社會兼顧：本中心所有之活動與成果，所服務的對象或設定的聽眾，長期來看，應包括學術社群、企業、民間社會、政府部門等其中的相關行為者，排定優先順序，分別針對其不同的需求與偏好，提供特定成果。
- (三) 短期、中期與長期區分：無論在活動與成果、研究出版品、經費來源、服務對象上，都可分為許多種類。在特定時期內，應以選取特定種類為重點，循序漸進，區分短、中與長期目標和重點。整體來說，劃分的標準，短期和中期內以提高本中心的國內外學術能見度，建立品牌與影響力為主，長期來說，則是在這種影響力的基礎上，逐步爭取知識上的詮釋權與設定研究議程，以及奠定永續經營的規模。
- (四) 多元性與一致性均衡：環顧國際的中國研究學界，無論從書籍出版、期刊論文、社群網絡、會議座談、知識對話與累積等任何層面來看，都有一個核心特色：學科之間一定的區隔與分工。全球的中國研究，就如同其他研究領域一般，都無法完全超脫以學科分際為藩籬的資本主義體系下之現代學術多元性結構。本中心在未來提出研究成果方面，首先要考慮此一多元性的基本分工結構。而後，則應力求在各學科本身範圍內，建立具有一致性(coherence)的研究綱領(research program)與研究主題。在多元性與一致性之間的適度均衡，乃是能否在國際學術社群中找到適切的相關聽眾與對話者為最關鍵的因素。
- (五) 國際與國內並進：考慮中國大陸研究的特性以及前述之目的與背景，未來提升研究成果的具體作法上，就國內而言，應在以本校研究人員為主力的前提下，跨出本校範圍，與其他機構單位合作，以及整合國內各學科內部之相關資源。就國際而言，應以中國大陸內部（含台商企業）與英語世界同時作為研究成果所設定的主要聽眾及對象。

### 三、預期具體工作項目與成果：

民國 98 年，本中心將按照本校與本院邁向頂尖大學計畫之各項目標，釐定具體之各項學術活動與預計成果如下：

#### （一）專書出版：以英語世界、中國大陸、國內之學科導向研究社群

作為主要閱聽對象，整合本校與國內、英語世界、中國大陸相關學者，出版英文與繁體、簡體中文專書，所有專書在出版時，均以本中心的主導、贊助與規劃作為內容前提，並爭取長期成為本中心之專屬系列叢書。專書之內容，應以提高本中心所補助研究成果在國際、中國大陸、國內之能見度，建立學術對話上之重要地位為主要考量。專書之出版，基本原則為凸顯本中心在研究主題上的特色與系統性、整體性設計，分為下列兩類：

1. 統整性主題出版系列：2009 年的主題，擬設定為：「由台灣看中國大陸三十年來的改革開放：重新審視中國崛起之國內基礎」，包括：

1) Asymmetric China：包括學術研討會以及英文專書出版。

2) 「中國大陸地方治理中的民主化進程」：與浙江大學合作，包括學術研討會以及在中國大陸的簡體中文專書出版。

3) 「海峽兩岸農村治理研究」：與華中師範大學合作，包括學術研討會以及在中國大陸的簡體中文專書出版。

4) 「海峽兩岸社會安全之比較研究」：與天津南開大學合作，包括學術研討會以及在中國大陸的簡體中文專書出版。

#### 2. 其他專書出版：

1) 「兩岸經濟交流與經貿發展」：由本院經濟系林惠玲教授等負責，包括學術研討會以及英文專書出版。

2) Political Participation in East Asia：與美國南卡大學合作，包括學術研討會以及英文專書出版。

（二）學術期刊論文出版：本類計畫，均擬於民國 98 年出版英文 SSCI 或中文 TSSCI 期刊，以及其他期刊論文。

（三）資料庫建置：本中心已於民國 97 年 12 月開始，建立了一個社會科學取向之「中國大陸 GIS 空間資料庫」，聯結中國大陸政經社發展指標與空間分佈資料，建立國際網路 資料庫，供全球主要之中國研究學術機構使用。預期此一資料庫在開始上網供查詢使用後，將藉由本中心此一堪稱全球中國研究學界獨特之公共財提供，逐步擴大本中心在全球與亞洲學界的知名度與影響力。

（四）出版發行中國大陸研究通訊（紙本）與電子報：除報導本中心運作與動態之外，並可在每期開闢專論區塊，分析中國大陸即時或長期之重要發展變遷議題。

(五) 舉辦國內與國際學術研討會：研討會可分為三類：

1. 由前述之(一)、(二)、(三)中各子計畫本身所預先規劃，作為該子計畫執行進度與內容之學術研討會。

2. 設定特別的合作對象，來參與國際學術研討會。原則上應以本院包含之各學科各自鎖定的國際與中國大陸學術社群為主。而最重要的具體策略，則為在極大化接觸上述對象的目標下，各學科各自建立之研究團隊，應以在既有國際學術組織(例如：Association for Asian Studies, American Political Science Association, American Economic Association)或中國大陸學術組織之年會或學術研討會中擴大參與(例如：以本中心或本院作為參與主體，在這些會議中獲得獨立之paper panel)為優先，而以自行主辦國際學術研討會為次要。此類研討會之論文發表，仍可適時與上述專書或期刊論文出版相互結合。為鼓勵本院研究團隊參與此類年會，本中心將編列補助經費。

3. 由政府單位或其他單位提供主要補助，委託本院或本中心辦理之國內或國際學術研討會，而由本中心提供配合性補助。例如，行政院陸委會委託本院於民國97年辦理該會每年舉辦之當代中國大陸變遷國際學術研討會。

(六) 本院或本校教師與國際或中國大陸學者相互邀訪，進行專題講座、小型座談、短期研究，以及其他交流活動：此項設計，係在前述(一)、(二)、(三)中各子計畫預定範圍之外，由中心本身視特定研究議題或研究需求而設置，主要為提供交流人員之交通、食宿、工作費等。其目的為一方面延請國際或中國大陸之重量級學者，前來與交流，增長提升本院與本校師生之視野，及促進未來進一步學術合作之關係，另一方面則提供本院或本校教師出國進行田野調查、出席國際學術會議機會，以及拓展其在國外與中國大陸之學術合作網絡。

(七) 設置專項獎學金，提供本院或本校之博士與碩士研究生，在論文大綱通過之後，前往中國大陸或國外進行其論文所需田野研究之旅費與生活費。

(八) 強化本院目前已經建立，開放給全校大學部修習之「中國大陸研究學程」之內涵。基本策略為除整合現有各院系與中國大陸研究相關課程外，另外研議如何開闢由專門負責之教師開授新課程之可能性，提供其教學鐘點費，並配合專門性的教學助理，來強化課程效果。新課程的方向，在於兼重學科理論與中國大陸之動態性現實，尤其注重能否為修習同學今後從事與中國大陸有關之各類行業與工作，提供必要的基礎與準備。

二、建議事項：

(一) 本院可考量，統一整合各院級中心，或由各院級中心自行接洽國內以出版學術著作為主的商業出版社，將研究成果專書作為系列叢書出版。

(二) 請本院各系所鼓勵同仁，除本身可申請本中心民國98年之研究計畫外，也可與本

校其他院系或外校學者，共同申請本中心研究計畫。唯此類共同申請計畫，其研究成果發表之計算，應以有本院專任教師具名之出版為原則。

中國大陸研究中心民國九十八年經費需求表

項目	金額
專書出版計畫共六本	5,000,000
期刊論文出版計畫共十五個	3,500,000
GIS 中國大陸政經與空間網際網路資料庫	150,000
出版發行中國大陸研究通訊（紙本）與電子報	150,000
主辦「研究生進行中國大陸田野調查訓練營」	150,000
在既有國際學術組織或中國大陸學術組織之年會或學術研討會中進行以本中心為論文小組主體之發表及參與	600,000
本中心主辦之其他大型學術研討會與中、小型座談會與工作坊	2,400,000
本院或本校教師與國際或中國大陸學者之學術性相互邀訪交流	500,000
博士生與碩士生前往中國大陸或國外從事論文研究專項獎學金	100,000
強化「中國大陸研究學程」——修習同學前往中國大陸參訪	1,000,000
充實本中心辦公設備（含電腦設備、辦公桌椅、書櫃等）	150,000
本中心行政經費	200,000
專任助理二人	1,100,000
<b>總計</b>	<b>15,000,000</b>

## 附件二

### 公共經濟研究中心 98 年度計畫

#### 一、中心簡介:

近年來受到全球化趨勢、區域經濟整合迅速擴展及中國大陸經濟的崛起等衝擊，台灣經濟面臨到空前未有更嚴酷的挑戰。為提升本校有關經濟理論、實證評估、制度設計、政策諮詢等相關領域的研究水準，並因應此項挑戰，從事各項有關公共經濟相關議題的研究，應有一專責研究中心擔負起整合平台的功能，因而臺大社會科學院公共經濟研究中心在此時成立。

希望藉由此中心的成立，結合校內外跨系所知名之國際學者，以經濟政策為基礎，將台大社會科學院建立成國內經濟學研究重鎮，搭起與國際經濟研究互動的平台。

#### 二、中心年度計畫目標:

第一：促進國際學術交流：以 2006 年至 2008 年成立以來所累積發展的國際學術網絡與交流之成果為基礎，繼續 2009 年的國際學術活動；

第二、提昇論文發表的能量：鼓勵本院教師就其在中心所做學術專題研究，爭取在國內外重要學術期刊上發表研究成果。並出版學術專書，以提升本院的學術研究水準。

第三、人才培育：透過本中心的學術研究及國際合作交流活動，積極推動本院博碩士研究生參與經濟理論及實證研究工作，以加強人才培養。本中心並將積極與政府部門合作，舉各項講座、專題研討及推廣教育課程，積極培訓政府部門財經專業人才。

第四：開創跨領域合作研究空間，鼓勵同仁發展跨研究領域，開創新的研究議題。

希望透過研究中心在以上活動之推動，大幅提昇院內同仁在 SSCI，TSSCI 的論文發表數量品質，並成為東亞地區研究公共經濟相關議題的重鎮

#### 三、主要計畫內容:

本中心在 2009 年 1 年內工作業務包括：

##### 1. 邀訪國際上重要學者前來訪問交流

邀請國際學者來中心訪問、短期講學活動，希望藉由國際知名學者來台訪問，帶領國內研究等等。

目前初步聯繫名單如下：

來訪學者姓名	原屬機構與背景	來訪期間 年月日~年月日	學術活動內容 與成果	主辦與協辦單位
鄭瓊秋	Associate Professor, Department of Radiation Oncology School of Medicine, University of Pittsburgh, Joint research with Jin-Tan Liu	預計 2009 年 1 月 19 日至 2009 年 1 月 23 日	1. 訪問及演講 2. 與系上老師 共同研究	公共經濟研究中心
Stacey Chen	Labor Economics, Joint research with Yenchien Chen and Jin-Tan Liu.	預計 2009 年 1 月 19 日至 2009 年 1 月 23 日	1. 訪問 2. 與系上老師 共同研究	公共經濟研究中心
Rodrigo Garcia Verdu	Deputy General Director(副處長) at the Insurance, Pensions and Social Security Unit Mexico's Department of the Treasury	預計 2009 年 3 月	訪問及演講	公共經濟研究中心
Douglas Almond	Assistant Professor Department of Economics, Columbia University	預計 2009 年 4 月	訪問及演講	公共經濟研究中心
Lena Edlund	Associate Professor Department of Economics, Columbia University	預計 2009 年 4 月	訪問及演講	公共經濟研究中心
Wei Jiang,	Associate professor, Graduate school of Business, Columbia University	預計 2009 年 4 月	訪問及演講	公共經濟研究中心
Nancy Qian	assistant professor, department of Economics, Brown University	預計 2009 年 4 月	訪問及演講	公共經濟研究中心
David de la croix	professor at the Department of Economics and at CORE, Université catholique de Louvain (Belgium).	預計 2009 年 5 月	1. 訪問 2. 與系上老師 共同研究	公共經濟研究中心
Gerhard Glomm	Professor of Economics, Economics Department Indiana University	預計 2009 年 5 月	1. 訪問 2. 與系上老師 共同研究	公共經濟研究中心



Albert Ma	Dept. of Economics, Boston University, lecture on Health Economics	預計 2009 年 6 月	訪問及演講	公共經濟研究中心
Cho, Shin-Yi	Associate Professor, Lehigh University, USA, lecture on health Economics.	預計 2009 年 7 月	訪問及演講	公共經濟研究中心
Gabriele Camera	Department of Economics, University of Iowa	預計 2009 年 11 月	訪問及演講	公共經濟研究中心

## 2. 舉辦學術會議及研討會

期望藉由舉辦國際及國內學術研討會，提升台大國際知名度，建立台大為國際經濟學學術發展的重鎮，加強了國際學術交流。進一步進行國際合作或比較研究，邁向頂尖大學之目標前進。

### A. 預計舉辦中大型國際學術會議兩場如下：

#### 1. 全球化（Globalization）國際學術會議

日期：2009 年 9 月

預計參與人數：180 人

預估經費：30 萬元

#### 2. 東亞健康經濟國際學術會議—台灣、日本、韓國

日期：2009 年 11 月

預計參與人數：180 人

預估經費：30 萬元

### B. 預計舉辦其它研討會如下：

(1) 舉辦五場政策討論會，邀請國內相關從政及學界專家，針對即時的金融、財政等問題，進行座談。每場經費預估 2 萬元；金費不足之處與其他資源協同辦理。

(2) 與台灣經濟計量學會合辦 WETA (workshop on econometrics theories and applications)，預計 8 場，每場經費預估 8,000 元。

## 3. 中心研究計畫補助

中心在研究計畫補助將延續今年的方式，採成果補助，而非由老師事先以研究計畫進行申請，以確保研究成果的品質。透過研究中心在以上活動之推動，大幅提昇院內同仁在 SSCI，TSSCI 的論文發表數量品質。

#### 4. 博士班學生研究論文補助

為提昇年輕學者的研究能量，針對博士生撰寫論文，將予以小型計畫的補助。

#### 3. 出版刊物

本中心將出版相關刊物及研究報告，為專家、學者及社會政策制定人士提供參考之用。

#### 4. 其他學術研討活動

辦理其他國際交流活動和其他學術研討活動(seminar series)，如公共經濟研究中心和經濟系合作邀請國內外知名學者至系上進行專題演講，並與系上師生共同學術研究等相關活動。

### 四、經費預估(2009 年)

#### 經費預估(2009 年)

項目	概要說明	年度經費需求概估
約聘行政助理 (1 名)	處理行程事務、聯絡暨研討活動舉辦、 諮詢會議舉辦等。 加勞健保費	\$33,504x13.5(月)x1(人) =\$452,304 <b>50 萬</b>
國際學術研討會	預計舉辦二場，預估一場 30 萬元	<b>60 萬</b>
國內學術座談	1. 預計舉辦 5 場，每場經費預估 2 萬元，不足之處與其他資源協同辦理 2. 與台灣經濟計量學會合辦的 WETA (workshop on econometrics theories and applications)，預計 8 場，每場經費預估 8,000 元	<b>16.4 萬</b>
國外學者訪問與交流	國外學者來訪及學術交流所需機票住宿等相關費用	<b>50 萬</b>
本院教師國際學術交流	本院教師拜訪國外知名大學所需機票及住宿等相關費用	<b>20 萬</b>
設備費	經濟學相關統計軟體	<b>10 萬</b>
子計畫補助費	補助系上教師發表 SSCI 文章	<b>50 萬</b>
消耗性器材	影印費、交通費、耗材費用、郵電、電腦周邊	<b>23.6 萬</b>
需求經費合計		<b>280 萬</b>

### 附件三

## 社會政策研究中心 97 年研究計畫

- 一、中心簡介：**台大社會政策研究暨管制政策研究中心**成立於 2006 年六月，成立的目的是在於提供一個跨界的社會政策研究環境，結合校內外跨系所社會政策等校內國際知名學者，以國內社會政策為基礎，以跨越國際社會政策研究為目標，將台大建立成國內社會政策研究的重鎮，並搭起與國際社會政策研究互動的平台。
- 二、中心年度計畫目標：**第一**，進行國際學術交流：以 2006 年六月成立以來所累積發展的國際學術網絡與交流之成果為基礎，繼續 2009 年的國際學術活動；**第二**、加強台灣社會政策之國際比較研究：將以論壇方式，累積學術研究在地化與國際化的基礎；**第三**、開創跨領域合作研究空間，鼓勵同仁發展跨研究領域，開創新的研究議題。
- 三、主要計畫內容：
  1. 召開「**社會政策精英會議 (Executive Sessions)**」提出社會政策建言並凝聚研究議題：讓高階的實務工作者和研究學者固定聚會討論政策相關議題，了解社會政策脈動，並且建立研究議題和發展研究方向，並將發表論文出版成政策序列書籍。原則上將以社會政策的新議題或是當下台灣發生的社會福利政策議題等作為規劃的方向。預計一年辦理兩次。
  2. **組織跨學門研究團隊進行專題研究**：結合社會科學院、公衛學院、法律學院、及管理學院之社會、社工、公共政策、經濟、財金、勞動、媒體等專業領域的學者參與研究。目前有台灣的社會品質研究團隊，一共有九人，將繼續本研究團隊的發展，目前進行的研究包括亞洲社會品質指標之建構研究(2009 年將完成)、台灣社會品質指標的建構研究(2009 將完成)、台灣社會品質概況之研究(2009 年將繼續進行兩年)。
  3. **推動國際和國際比較研究**：建立社會政策相關資訊，促成研究成果國際化外，經由論壇、國際研究學者諮詢、國際中心的連結、以及其他國際交流方式，逐漸累積國際比較研究實力。
    - 1) 「**亞洲社會品質指標建構的研究團隊**」：繼去年主辦亞洲第二屆社會品質會議，再繼續辦辦社會指標的多場研習會議等，一兩年來的努力，臺大終於領先於四月正式成立亞洲第一個亞洲社會品質的研究團隊，目前有五個國家和地區(日本、香港、韓國、香港和台灣)參與亞洲社會品質指標建構的研究團隊，由台大來主導本研究的進行，並且由英國 Sheffield University 教授 David Phillips 當顧問來協助此研究案的進行。
    - 2) 「**中韓社會品質概況之國際比較研究團隊**」：在台灣和韓國已經完成資料的蒐集，各國研究團隊將會在 2009 年繼續進行跨國比較研究。台大研究團隊已在九月份完成 1600 份台灣區問卷調查，目前正進行資料分析，完成後希望能進行資料庫的建立，讓韓國學者一起取得資料(我們也取得他的資料)以便進行研究的撰寫。2009 年將是本研究重要的國際比較年。

3) 2009 年將進行以下重要新主題，一為亞洲福利國家比較研究，另外一個主題將是亞洲女性移民國際比較研究。這是經過最近 2008.11.13.14 EASP 國際學術研討活動所凝聚出來的本中心重要發展議題。

4. **學術性短期講學研究(Scholars Program)**：邀請國際學者來中心提供學術工作坊、學術研習營或其他短期講學活動，並且希望國際學者能帶領研究等等。預計配合

5..**舉辦『亞洲社會政策論壇』**：邀請特定主題領域的社會政策研究學者員一起探討重要社會政策議題，共同形成一個社會政策研究的資源網絡外，這論壇成果將有助於國內社會政策參考，並且有助於國際社會政策的交流，2009 年將以亞洲社會政策比較研究為主。

6. **出版刊物**：本中心將出版相關刊物及研究報告，為專家、學者及社會政策制定人士提供參考之用，可與台大社會工作學刊共同出版主題式的研討會文章。

7.**其他學術研討活動 (Seminar Series)**：辦理其他國際交流活動和其他學術研討活動 (Seminar Series)。

預計舉辦中大型學術研討會

學術研討會名稱	參與之學者專家人數	期間	預期成果	經費補助情形	
屆亞洲社會品質與永續福利社會學術研討會 The 3 <sup>rd</sup> Social Quality and Sustainable Welfare Societies (協辦)‘	主要在泰國舉行，主辦單位將會是 Social Development Institute of Thailand	2009.07(未定)	<ol style="list-style-type: none"> <li>繼續提升台大國際知名度，建立台大為國際社會品質學術發展的重鎮，加強了國際學術交流，</li> <li>繼續參與 International Journal of Social Quality 的編輯群，成為國際編輯委員，</li> <li>繼續維持並成為亞洲地區的組織策劃委員會的代表，</li> <li>進一步進行國際合作或比較研究，將邁向亞洲社會品質基金會 (Asian Social Quality Foundation) 的建立，其成果猶如歐盟支持的歐洲社會品質基金會 (European Foundation on Social Quality) 一樣有助於社會品質這一研究領域的發展</li> <li>建立歐亞大學夥伴關係：參加會議的歐亞大學可能大學包括了亞太地區的日本千葉大學、澳洲國立大學、韓國首爾和均成館大學、香港城市大學、印度德里大學、馬來西亞伯拉大學、新加坡大學、中國南京大學、俄羅斯國立大學、印尼已地利沙地大學和台灣大學等；歐洲主要是 Sheffield University、荷蘭來頓大學、英國 Bristol University、愛爾蘭庫克大學等等。</li> </ol>	50 萬元	200 萬元

			<p>6. 上述研討會論文(經評審通過)將會出版在 International Journal of Social Quality 之上，該期刊編輯委員會已計畫將出刊在該期刊的第二期。這個學術期刊在歐洲的出刊據點是荷蘭，前身是 Journal of Social Quality</p> <p>7. 本中心將參與出版 International Journal of Social Quality：並邀請社政中心主任王麗容擔任該期刊的編輯委員，未來台大社政中心將一起參與國際期刊的出刊。</p>		
NTU-USC Social Work Symposium		200712 或 200801	<p>1. 本研討會計畫將由社政中心和 USC 大學共同舉辦</p> <p>2. 論文發表之後，除投國際期刊之外，國外學者的文章也變成 NTU Social Work Review 邀約的對象</p>	20 萬元	30 萬元
第五屆 EASP(東亞社會政策學者)會議(協辦)	預計有亞洲地區的學者一共一百名左右，可能在英國 BRISTOL 大學舉辦，但是也可能在韓國舉辦，2007 年本中心和東京大學共同舉辦，20080 年台大主辦，	20071020 ~20071021	<p>1. 本研討會是東亞社會政策學者相當重要的同儕會議，前幾屆都在英國召開，這回回到東京來召開，台大將扮演一個協助角色之一，在開幕式中有一席之地，並且發展東亞社會福利研究的相關國際比較研究。目前在 Peter Taylor Gooby 的帶領下有一些研究已經有雛型。</p> <p>2. 台大第一次加入 EASP，希望對這個以亞洲學者為主體的組織，不只是有東亞學者的學術成就結合機會，也有助台灣國際形象的提升。</p>	14 萬元	20 萬元

邀請國際重要學者訪問

來訪學者姓名	原屬機構與背景	來訪期間 年月日~年月日	學術活動內容與成果	主辦與協辦單位	經費補助情形	
					邁向頂尖經費	校外經費

<p>Dr. Deborah Mitchell</p>	<p>澳洲國立大學的澳洲社會與政策研究中心主任</p>	<p>預計 2009 年五月份</p>	<p>1. 共同探討國際社會指標(社會品質指標) 資料庫的參與建立和研究的發表,一個是 World Values Survey; 另外一個 International Social Survey</p> <p>2. 研究共同發表相關研究</p>	<p>1. 主辦單位為本中心 2. 協辦單位為台大社工系</p>	<p>6 萬</p>	<p>國科會 5 萬元</p>
<p>Dr. Alan Walker &amp; Laurent Measen</p>	<p>英國 Sheffield University 社會學教授, 歐盟歐洲品質基金會主席  歐盟歐洲品質基金會主任</p>	<p>預計 2009 年三月份</p>	<p>進行學術行工作坊, 探討社會品質理念在社會政策中的運用</p> <p>1. 研究共同進行社會品質中四大要素相關研究的可能性, 包括社會經濟安全, 社會融入和社會凝聚與社會賦權的可能性 2. 研究與發展社會品質的指標</p>	<p>1. 主辦單位為本中心 2. 協辦單位為台大社工系</p>	<p>20 萬</p>	<p>國科會 20 萬元</p>
<p>Peter Huxley</p>	<p>Professor of Social Work and Social Care. Director of Centre for Social Carework Research University of Wales, Swansea</p>	<p>預計 2009 年四月份</p>	<p>1 帶領臺灣學者, 目前他進行中一項研究” Social Exclusion .認識社會照顧研究 2. 一同商討可以進行一起做國際比較研究</p>	<p>1. 主辦單位為本中心 2. 協辦單位為台大社工系</p>	<p>07 萬</p>	<p>08 萬</p>

Teppo Kröger	芬蘭國際比較研究社會照顧學者 University of Jyväskylä/ Academy of Finland	2009年二月	1. 進行社會照顧比較研究 2. 研議發表論文] 3. 進行演講 4. 舉辦工作坊	1.主辦單位為本中心 2.協辦單位為台大社工系	07萬	05萬
--------------	--	---------	--	----------------------------	-----	-----

教師出國考察、訪問、短期講學

交流國家	交流機構	出訪目的	出訪者姓名	職稱或身分	日期與時程	經費來源	
						邁向頂尖經費	校外經費
英國牛津大學	International Development Program, Queen's Elizabeth House (目前似已經發展為以下 project: <i>Poverty and Human Development Initiatives</i> )	Human Development Approach 研究	王麗容	教授	200709(未定)	10萬	10萬
						50萬(經費概估)	20萬(經費概估)

#### 四、子計畫

計畫名稱	主持人	職稱	預期成果	擬發表之論文期刊	經費	
					邁向頂尖經費	校外經費
歐盟全球戰略多重治理的實踐：以歐盟是否解除中共軍售為例	張亞中	台大政治學系教授暨歐洲研究中心主任	研究成果以論文方式發表，並藉由訪問與校外歐盟研究單位建立學術聯繫	問題與研究(TSSCI)	共計 99600 元，計畫執行預算書見如附件。	約十至十五萬元。
租金管制及房地產開發時機及規模決策	周治邦	教授	SSCI 期刊論文一篇	Journal of Real Estate Finance and Economics	99600 元	無
身心障礙者支持性與庇護性就業服務方案之成本效益比較分析－以「陽光社會福利基金會 95-96 年度支持性與庇護性就業服務方案」為例	王雲東	台大社工系助理教授	TSSCI 期刊論文一篇	中華心理衛生學刊 (TSSCI)	99600 元	0



全球化下資訊社會法制之研究	劉靜怡	專任副教授	瞭解全球化資訊社會及其管制變遷所涉及的辯論論，以及網際網路治理政策所涉及的規範問題，以重新尋找全球化資訊社會的政策和規範變遷軌跡	台大法學論叢	99600 元	申請國科會專案研究計畫中
東亞銀行危機預警控制與兩岸銀行績效評估研究	許振明	國立台灣大學經濟學系教授	1. 完成文章於國內外學術期刊發表 2. 完成一本專書於國內外出版機構 (Singapore World Scientific)發表	1. Journal of Money, Credit and Banking 2. Pacific Economic Review 3. Journal of Asian Economics	99600 元	
全球化健康及食物風險國際合作研究調查計畫	周桂田	專任副教授	發表食品健康全球化風險之論文	Risk Analysis	99600 元	無
婚暴與兒虐評量表之編製：醫療體系的應用	沈瓊桃	副教授	發表至少 1 篇英文的國外期刊論文	Violence Against Women (前 15%的 SSCI)文章	99600 元	無
全球化下的國家經濟安全	唐代彪	副教授	Forecasting the Demand for Oil in China  國際金融中心:上海 vs. 香港	Energy Economics (SSCI)  中國大陸研究 (TSSCI)	99600 元	

五、中心 98 年經費

經費預估(2009 年)

計劃內容	概要說明	年度經費需求概估
1. 專任研究助理 (一名)	1. 需聘碩士級的專任助理，協助處理帳、聯絡暨辦理講座等行政事宜和研究工作。 2. 碩士級月支薪為 \$45,000，加上健保勞保費用，預估經費約為\$52,000/ 月。	\$40,515x13.5(月)x1(人) =\$546,952  每年 546,952 元
二、約聘兼任行政助理 (兩名)	三、碩士級兼職人力，其工作包括報帳、論文發表技術協助、講座與研討活動舉辦、諮詢會議舉辦等。 四、月支薪為 \$8,000，	\$8,000x12(月)x2(人) =\$192,000 19.2 萬元
三、國際學術研討會	一場經費預估五十萬元，另一場三十萬，另結合其他資源辦理之	531,200 元
四、國內學術論壇	每場經費預估 3 萬元，預計舉辦 5 場，不足之處結合其他資源辦理之	99600 元
五、國外學者訪問與交流	國外學者來訪或學術交流所需機票住宿等相關費用	199200 元
六、本院教師國際學術交流	本院學者出訪或交流所需機票住宿等相關費用	99600 元
七、設備費	網頁維護等	33200 元
八、專案研究費用	支持專案的研究和資料處理費用	796800 元
九、出版	出版期刊或中心出版品	199200 元
九、雜支	影印費、交通費、耗材費用、郵電、並且出版叢書等	102248 元
總需求經費		280 萬