

國立臺灣大學社會科學院

101 年邁向頂尖大學計畫學術領域全面提升計畫書

101 年 3 月 30 日

目 錄

臺大社會科學院追求卓越、邁向頂尖計畫圖.....	5
臺大社會科學院追求卓越、邁向頂尖大學執行計畫圖.....	6
摘要.....	7
前言.....	8
壹、社會科學院現況之自我分析及評估.....	18
1.1 學院簡介.....	18
1.1.1 組織架構.....	18
1.1.2 人力資源.....	18
1.1.3 圖書資源.....	19
1.1.4 本院學生之表現.....	19
1.2 教學及研究現況.....	20
1.2.1 研究.....	20
1.2.2 教學.....	26
1.2.3 服務.....	31
1.2.4 國際學術交流與合作.....	31
1.2.5 學生表現.....	34
1.3 未來願景.....	34
1.3.1 標竿學校.....	35
1.3.2 願景與目標.....	38
1.4 發展面臨之問題.....	41
1.4.1 本院之優勢.....	41
1.4.2 本院之限制.....	41
1.4.3 本院面臨之機會.....	42
1.4.4 面臨之外在威脅.....	43
貳、促進學術研究，從量的增加，轉為質的提升.....	44
2.1 計畫目標.....	44
2.2 執行策略與執行方案.....	46

2.3 執行時程	51
2.4 經費需求	51
參、建構優質教學研究環境，提升教學研究品質	53
3.1 計畫目標	53
3.2 執行策略與執行方案	53
3.3 執行時程	56
3.4 經費需求	57
肆、提升研究中心之能量，打造頂尖研究領域.....	58
4.1 計畫目標	58
4.2 執行策略與執行方案	63
4.3 執行時程	64
4.4 經費需求	65
伍、經費需求總表	66
5.1 經費需求彙整總表	66
5.2 各分項計畫之執行經費(學術領域全面提升).....	69
陸、執行管控機制	72
6.1 各委員會	73
柒、績效評鑑機制	75
7.1 評鑑方式	75
7.2 評鑑範圍	75
7.3 評鑑指標	75
7.3.1.分年量化指標	75
7.3.2.質化指標	76

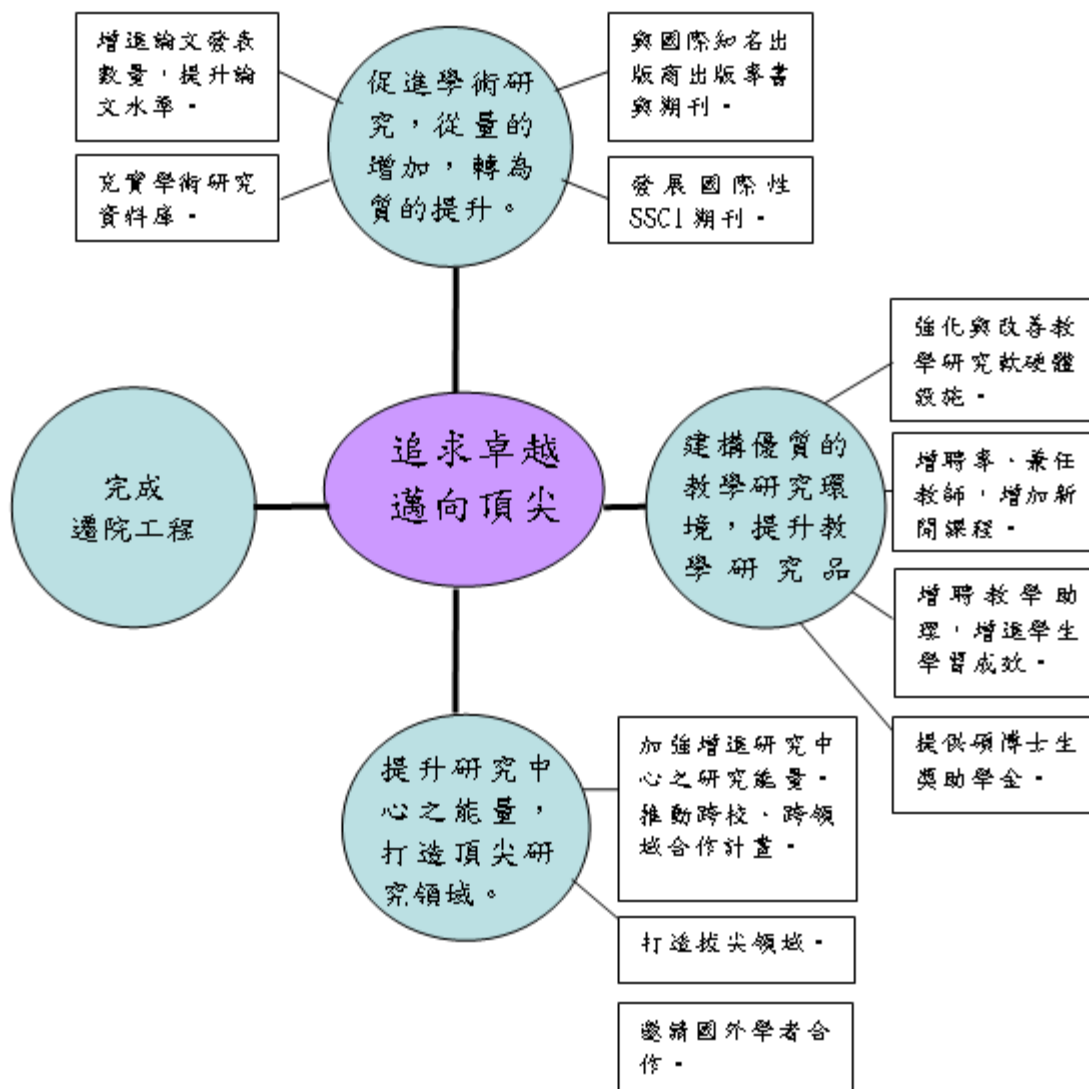
表 目 錄

表 1：SSCI、SCI 及 A&HCI 收錄本校社會科學院各系所文獻之統計表	20
表 2：2009 至 2011 年 SCI、SSCI 期刊論文按 JCR Impact factor 五年平均排名之篇數表	21
表 3：TSSCI 收錄本校社會科學院各系所文獻之統計表	21
表 4：2011 年社會科學院各系所教師專書出版統計表	22
表 5：國科會委託計畫、政府機關專案與建教合作計畫統計表	25
表 6：本院之學生人數統計表	27
表 7：94 至 99 學年度服務性課程與通識課程開課數及選修人數統計表	29
表 8：94 至 99 學年度輔系、雙主修人數統計表	29
表 9：94 至 99 學年度教師教學負擔授課數	30
表 10：94 至 99 學年度學生教學意見調查統計表	30
表 11：96 至 100 學年度外籍生人數統計表	30
表 12：臺灣大學、東京大學、新加坡大學社科院評比	36
表 13：日本東京大學社會科學領域 SCI/SSCI/A&HCI (總數)	37
表 14：新加坡大學社會科學領域 SCI/SSCI/A&HCI (總數)	37
表 15：臺灣大學社會科學院社會科學領域 SCI/SSCI/A&HCI (總數)	38
表 16：臺大社會科學院、日本東京大學、新加坡大學社會科學領域 SCI/SSCI/A&HCI (總數)	38
表 17：SSCI、SCI 及 A&HCI 收錄本校社會科學院各系所文獻之統計表	44
表 18：TSSCI 收錄本校社會科學院各系所文獻之統計表	45
表 19：101 年度社會科學院學術領域全面提升計畫經費需求彙整總表	66

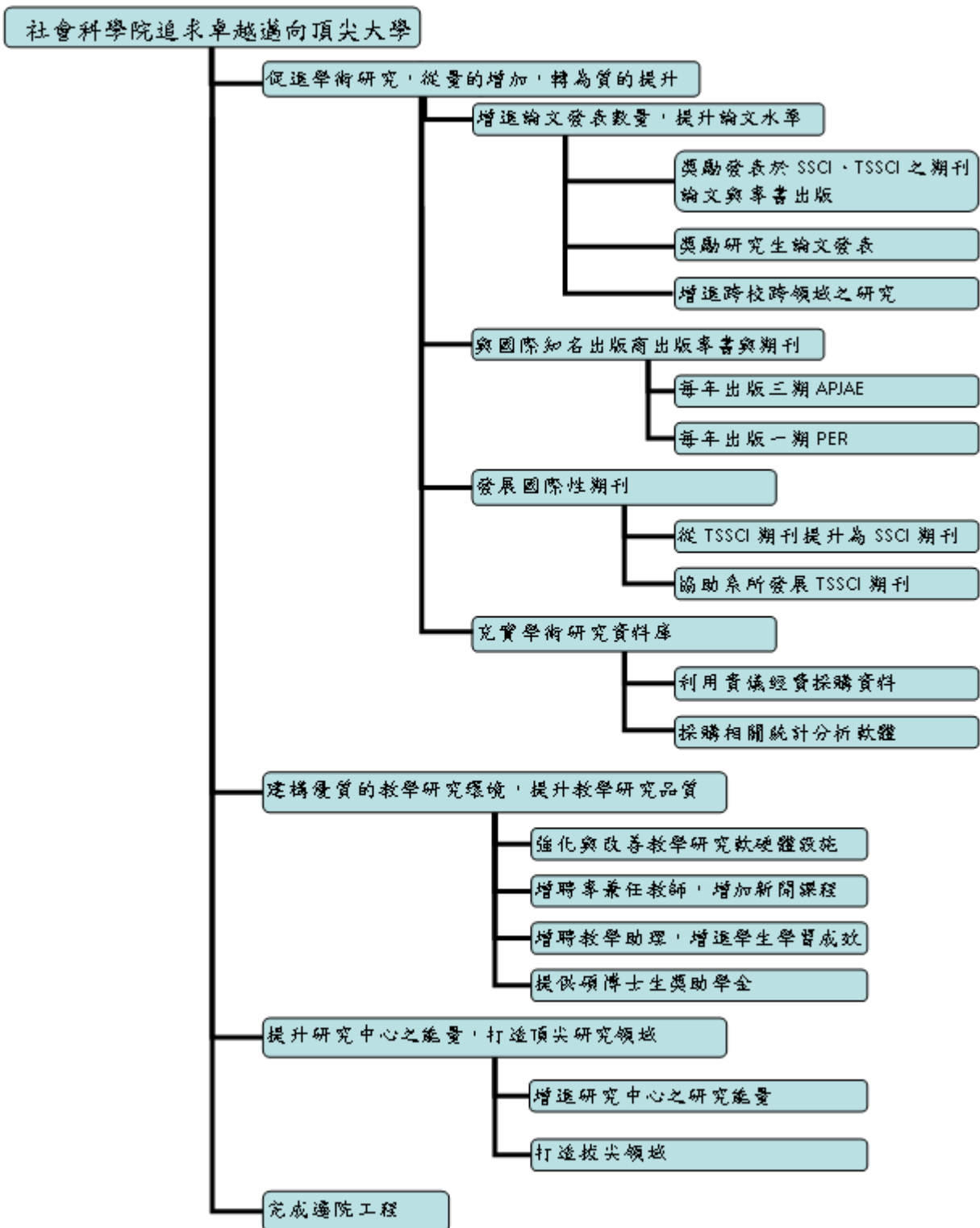
圖 目 錄

圖 1：社科院新建工程構想圖	17
圖 2：本院於 SSCI/SCI/A&HCI 與 TSSCI 期刊發表論文數趨勢圖(三年移動平均).....	21

臺大社會科學院追求卓越、邁向頂尖計畫圖



臺大社會科學院追求卓越、邁向頂尖大學執行計畫圖



摘要

社會科學院 101 年度學術領域全面提升計畫之重點如下：

一、 研究方面：以促進學術研究，從量的增加轉為質的提昇為目標。

採取策略：鼓勵增加優良傑出論文發表數量、與國際知名出版商出版專書和期刊、發展國際期刊及強化跨校、跨領域合作。重點作法包括：提供期刊論文與專書出版獎勵、獎勵碩博士生研究能量、出版 PER、APJAE 等國際期刊、協助系所期刊發展等。

預期績效：論文投稿至達到優良期刊增加 10% 及增加與國際出版商合作出版專書數。

二、 教學方面：以建構優質教學環境，提昇教學品質為目標。

採取策略：強化及改善教學研究軟硬體措施、生師比改善及教學品質提昇。重點作法包括：增聘專兼任教師與助理及提供學生獎學金、延攬國際學者來院講學及參訪及鼓勵學生成立讀書小組等。

預期績效：逐年改善教師教學負擔提昇教學品質及增加讀書小組數量增進學生讀書與研究風氣。

三、 中心方面：以提昇研究中心能量，打造拔尖研究領域為目標。

採取策略：加強增進研究中心研究能量及打造拔尖領域。重點作法包括：支援院級研究中心及拔尖領域學術研究、整合本院各系所資源，進行跨領域之研究，舉辦學術合作研討會等。

預期績效：拔尖領域提昇本院學術水準及研究中心發揮對社會國家的影響力。

四、 遷院方面：本院預計於 102 年搬遷回校總區。

採取策略：定期召開工程會議，持續監督工程進度與品質。重點作法包括：完成大樓主體工程，積極募款以充實內部裝修、機電等內部工程。

預期績效：新館落成，將提供本院師生更多教學與活動空間。

前言

綜觀近年來許多亞洲國家例如香港、韓國、中國大陸均大量投資於學術發展，以提升學生的素質，以及學術研究的成果，並提升整個國家的競爭力。針對此國際激烈競爭之情勢，我們若未能及時因應，非但我國於亞洲之學術優勢將被鄰近國家各大學（如韓國之首爾大學、延世大學；香港之香港科技大學、香港大學、香港中文大學；中國大陸之北京大學、清華大學等）所取代，亦無異放棄進一步追求卓越之企圖心（如超越澳洲國立大學、墨爾本大學；日本大阪、名古屋大學等），而自外於此國際社會進步之潮流，而可能導致我國國家競爭力下降，整體經濟力與國民經濟福利受損之局面。

英國高等教育調查機構 QS 於 2011 年 9 月 5 日公布 2011 世界大學排名，臺大排名第 87 名，是全臺唯一進入全球百大的大學，同時也是歷年最好的成績。在各領域中，Arts & Humanities 排名第 45 名、Natural Sciences 第 43 名、Engineering & IT 第 38 名、Social Sciences 第 53 名、Life Sciences 第 47 名，社會科學領域之排名亦是歷年最佳。此項排名是根據學術界人士評比（今年有超過 3.2 萬人參加）、雇主評比（今年有 1.6 萬名雇主參與）、教師與學生比例、教師研究報告被引用次數、外籍教師人數及外籍學生人數等 6 項指標進行評比。再者，本校長期研究大學排名的圖書資訊系教授黃慕萱分析 2011 年 ESI 社會科學論文，全球數量排名第一的是哈佛大學、第二北卡羅納州教堂山大學、第三名是密西根大學，被引用次數前三名則是哈佛、密西根大學和加州大學洛杉磯分校。台灣部分，共有十二校社會科學論文進入全球被引用次數排名前 1%，其中台大社科院表現最好，論文數全球第 215 名（較 2009 年前進 24 名）、被引用次數排名第 287 名（較 2009 年前進 31 名），顯示本院的論文質量都有很好表現，亦提升本院在學術研究上的影響力。

臺大社科院從其前身法學院時代迄今，即一直重視學術研究與教學，培育出無數素質優良的校友，成為社會國家的領導人才。近二十年來臺大社科院的教學與研究著重學術理論之研究，希望藉此提升臺大在社會科學的學術地位，此從教師的學術著作、論文與研究計劃當中，可以得知。本學院鼓勵教師將過去發表於國內期刊的論文，轉而發表於國外 SSCI 期刊，或從一般期刊轉而發表於 TSSCI 期刊。另外，為發揚社會科學對國家社會的影響力，本學院鼓勵教師撰寫相關的專書，來探討國內政治、經濟、社會各項社會議題，從而發揮其影響力。

本院的學術研究除了理論的探討和建構之外，亦積極進行實證研究，向國科會申請計畫或接受政府機構委託，投入對攸關國家與社會發展的議題與政策的研究，使得理論和實際相結合，並對政府政策提出建議。另外，實證研究豐富了教學的內容，增進了學生對台灣社會的瞭解，有助提升學生的競爭力與就業能力。此可由畢業生的卓越表現彰顯出來。

過去 6 年來，本學院在院長的主導下，成立邁向頂尖大學計畫工作小組，對本院之發展

作整體之規劃，以教學及研究成果為導向，考慮各系所的特質與潛力，進行規劃。規劃的重點主要為教學、研究環境的建置與改善，加強院級研究中心整合性研究，鼓勵教師論文發表於 SSCI 及 TSSCI 期刊，提升論文水準，鼓勵專書出版，加強國際化。另外，著重教學品質的改善，增聘專兼任教師減輕教師授課壓力，聘用教學助理協助教學等，以提昇教學品質。

新的「邁向頂尖大學計畫」，本學院將在過去累積的「邁向頂尖大學計畫」基礎上，除強化與增進過去的努力外，將著重在下列幾個方面：

壹·促進學術研究，從量的增加，轉為質的提升。

本學院對於加強學術研究，從量的增加，轉為質的提升，可從三方面來規劃。

一、增進論文發表數量，提升論文水準

本學院發表在 TSSCI 期刊之論文於 95 到 99 年平均每年發表 29.8 篇，100 年發表 52 篇，顯示本院 100 年度發表於 TSSCI 期刊之論文數成長快速，由此可見本院教師對於國內 TSSCI 期刊的重視程度增加。

95 到 99 年本學院教師發表在 SSCI 期刊之論文數平均每年發表 65.6 篇，100 年發表 104 篇，表現較往年優異；在論文品質方面，98 到 99 年發表於 SSCI 前 40%(以 JCR Impact factor 五年平均排名衡量)平均每年有 35 篇，100 年發表於 SSCI 前 40%有 47 篇。發表於 SSCI 前 15% 的傑出期刊於 98 年有 9 篇、99 年有 13 篇、100 年有 14 篇，上述結果顯示了過去本院所建立之學術研究成果獎勵機制，用以提升教師學術成果的品質，業已獲得成效。100 年教師所發表之會議論文有 125 篇，發表於 SSCI、TSSCI 期刊以外的論文有 56 篇，專書論文 53 篇(已審查 46 篇，未審查 7 篇)。以上可知，過去 6 年本院執行「邁向頂尖大學計畫」學術論文發表數量成長快速，均達預期目標。本學院未來將持續提升論文品質，包括鼓勵投稿到傑出級期刊、提高論文被引用次數，及提升論文發表品質等，以增加論文的影響力。

因此，未來「邁向頂尖大學計畫」除繼續鼓勵本院教師發表學術論文、專書外，增進發表數量外與提升論文水準外，亦將強化研究中心之研究能量，來增強學術研究。同時透過獎勵補助鼓勵方式來達成。

二、鼓勵與國際知名出版商出版專書與期刊，藉以提升影響力。

本院於 99 年出版學術專書 18 本、100 年出版專書 19 本，其中有由 Routledge 所出版之英文專書「In Search of China's Development Model- Beyond the Beijing Consensus」、由 Palgrave Macmillan 所出版之「Semi-Presidentialism and Democracy」、由日本平凡社出版的「戰後日本的中國研究(日文版)」以及新聞所教師於五南圖書出版社出版且經國科會學術專書審查機制

通過之「電視新聞感官主義」等，皆為該領域的重要著作。對於本學院教授撰寫的專書，未來將繼續尋求與國際知名出版公司合作，藉此提昇學術專書的影響力。

三、發展國際性期刊。

本學院已經出版國際性期刊，包括：

- (一) APJAE (Asia Pacific Journal of Accounting & Education) (95 年與香港城市大學商學院合作每年合出「亞太會計與經濟學刊」)於 2010 年正式收錄於 SSCI 期刊之列，為全國第四本進入 SSCI 的期刊，在會計方面更是全球第七本 SSCI 期刊。每年出版 3 期。目前本學院已成立編輯室、架設網站，作為雙方聯繫及邀稿之用。本刊將於 2012 年開始與 Taylor and Francis 出版集團簽訂出版合約，以提昇 APJAE 出版品質與知名度。未來將繼續合作，以提升本院之學術聲望。
- (二) Pacific Economic Review 期刊為香港城市大學與本院合作之國際期刊，已正式收錄於 Social Science Citation Index(SSCI) 期刊名單之列，並由國際知名出版公司 Blackwell Publishing Asia Pty. Ltd 出版，每年發行 Pacific Economic Review 一期，聘請經濟學系王泓仁教授擔任今年之主編，陳旭昇副教授為執行編輯。已成立編輯室、架設網站，作為雙方聯繫及邀稿之用。將繼續合作，提升本院之學術聲望。2007 至 2011 年已各發行 1 期共發行 5 期，各期出版資訊請詳 Wiley Online Library (網址：[http://onlinelibrary.wiley.com/journal/10.1111/\(ISSN\)1468-0106](http://onlinelibrary.wiley.com/journal/10.1111/(ISSN)1468-0106))。
- (三) Asian Ethnicity 創刊於 2000 年，過去由澳洲格里菲斯大學商學院(Griffith Business School)國際企業和亞洲研究學系的柯林·麥克拉斯(Colin Mackerras)教授擔任主編，並由國際知名的 Routledge 出版社出版。自 2008 年起正式移轉到本院政治系，並由政治系石之瑜教授擔任主編。本年度 Asian Ethnicity 於二月、六月與十月各發行一期，共發行三期，其中十月份出版西藏專刊。本期刊今年與出版社合作成果卓著，除了將於 2012 年改為季刊，一年發行四期以外，也完成網路平台，提前開放接受文章，提升期刊資源數位化成果。
- (四) 本學院所出版的期刊有政治科學論叢、經濟論叢、台灣社會學、臺大社會工作學刊均為 TSSCI 期刊，未來積極提升國家發展學刊、台大新聞論壇成為 TSSCI 期刊，此外，亦推動院內 TSSCI 期刊成為 SSCI 期刊。

貳· 建構優質教學研究環境，提升教學研究品質。

本學院對於建構優質教學與研究之環境，以提升教學品質，規劃如下。

一、強化教學及研究軟硬體設施並完成遷院。

整修校舍、添購圖書、改善校園網路等基礎軟硬體建設，以提供師生更舒適便利的教學

研究環境；打造 e 化的教室環境，以帶給師生更充分而方便的教學支援與輔導。目前徐州路教室已全面 e 化，教師使用電化設施，提昇教學品質。98 至 100 年已更新校總區四系所之部份教學設施。101 年本學院除了要繼續更新校總區四系所之教學設施外，亦將完成本院遷回校總區的工作。

二、增聘專兼任教師，增加新開課程。

將繼續聘任兼任教師以減輕專任教師授課壓力，提昇教學品質，並使教師有時間致力於學術研究，發表優質論文。

本院參酌國外的課程設計，並因應最近兩岸的發展及國際情勢的變化，持續開設新課程，例如：性別政治、歐洲聯盟、東亞國關理論、原住民族政治、外交決策與政策、產業與貿易、中國經濟專題、法律經濟學概論、神經經濟學專題、數位遊戲文化、文學、宗教與資本主義、東南亞政治經濟、貧窮、就業與社會政策、家族與癌症、健康照護、家庭暴力防治、福利國家理論與制度專題、國家安全專題研究、中國客家專題、雜誌企劃實務、重大災難報導、國際政治與兩岸關係專題。另外開設大陸學程課程，包括大陸政治、經濟、社會、法律及兩岸關係的課程，提供全校同學修習以增進對中國大陸各項情勢與問題的瞭解，對未來兩岸關係的掌握更為有效。

三、增聘教學助理，加強學習成效。

對了提升學習效果，本學院將繼續聘任碩博士生擔任教學助理，除可減輕教師教學負擔外，亦可提升學生的學習效果。教學助理亦可獲得學習之機會，並可獲得助理費，減輕經濟壓力，提高學習效果。

四、提供學生獎助學金

對了提升學生學習效果，本學院將繼續提供碩博士生獎助學金，減輕其經濟壓力，提高學習效果。

參．提升研究中心之能量，打造頂尖研究領域。

本學院對提升研究中心能量方面，規劃如下。

一、加強增進研究中心之研究能量，增進其影響力。

持續支持四個院級中心，除持續過去的研究方向外，未來將加強研究中心的專業性，並加強其研究能量，以期發揮影響力。

(一) 中國大陸研究中心：中心 101 年主要重點包括：

本中心將按照本校與本院邁向頂尖大學計畫之各項目標，釐定具體之各項學術活動

與預計成果如下：

- (1) 專書出版：以英語世界、中國大陸、國內之學科導向研究社群作為主要閱聽對象，整合本校與國內、英語世界、中國大陸相關學者，出版英文與繁體、簡體中文專書，所有專書在出版時，均以本中心的主導、贊助與規劃作為內容前提，並爭取長期成為本中心之專屬系列叢書。專書之內容，應以提高本中心所補助研究成果在國際、中國大陸、國內之能見度，建立學術對話上之重要地位為主要考量。專書之出版，基本原則為凸顯本中心在研究主題上的特色與系統性、整體性設計，分為下列兩類：
 1. 統整性主題出版系列：100 年的主題，擬延續 100 年的統整性計畫主題：「東亞崛起中當代中國大陸的發展變遷與『中國研究』主體性的轉換」。
 2. 本中心統整性專書出版。
 - (2) 學術期刊論文出版：透過主題計畫下各子研究計畫，於民國 101 年出版英文 SSCI 或中文 TSSCI 期刊，以及其他期刊論文。
 - (3) 繼續出版發行中國大陸教學研究通訊（紙本）與電子報：除報導本中心運作與動態之外，並可在每期開闢專論區塊，分析中國大陸即時或長期之重要發展變遷議題。
 - (4) 舉辦國內與國際學術研討會。
 - (5) 本院或本校教師與國際或中國大陸學者相互邀訪，進行專題講座、小型座談、短期研究，以及其他交流活動。
 - (6) 設置專項獎學金，提供本院或本校之博士與碩士研究生，在論文大綱通過之後，前往中國大陸或國外進行其論文所需田野研究之旅費與生活費。
 - (7) 強化本院目前已經建立，開放給全校大學部修習之「中國大陸研究學程」之內涵。基本策略為除整合現有各院系與中國大陸研究相關課程外，另外研議如何開闢由專門負責之教師開授新課程之可能性，並強化課程效果。
- (二) 公共經濟研究中心：中心 101 年主要重點包括：
- (1) 舉辦學術會議及研討會
期望藉由舉辦國際及國內學術研討會，提昇台大國際知名度，建立台大為國際上經濟學之學術發展的重鎮，加強國際學術交流，以提昇本校學術之國際地位與促進國際文教交流。進一步進行國際合作或比較研究，朝邁向頂尖大學之目標前進。
 - (2) 預計舉辦中大型學術會議三場如下：
 1. International Conference on Socioeconomic Determinants and Consequences of

Public Health

本中心預計於2012年6月26日至6月28日與中央研究院經濟研究所以及華盛頓大學聖路易斯分校合辦“International Conference on Socioeconomic Determinants and Consequences of Public Health”國際學術會議，旨在探討健康、健康照護、疾病流傳等公衛議題，目前已對外徵稿。本次活動特別邀請到美國加州大學柏克萊分校 Paul J. Gertler 教授與美國芝加哥大學 Tomas J. Philipson 教授擔任研討會主講嘉賓，以及由華盛頓大學聖路易斯分校 Edward F. Lawlor 教授與中研院特聘研究員陳建仁老師分別主持開場與閉幕致詞，此外本次會再邀請12-18位於相關領域表現傑出之學者參加，藉以結合國內外跨系所知名之國際學者，搭起與國際健康經濟研究互動的整合平台。預計舉辦日期：2011年6月26日至6月28日，預計參與人數120人，預估經費20萬元。

2. 台日韓健康經濟學國際學術研討會

台日韓健康經濟學國際學術研討會去年9月18日於日本東京法政大學(Hosei University)舉辦，預計今年將移師台北舉行。合辦單位有台灣健康經濟學會(Taiwan Society of Health Economics)、日本醫療經濟學會(Japan Health Economic Association)以及韓國健康經濟學會(Korea Health Economic Association)。台灣健康經濟學會為一個專業學術組織，結合學術社群力量，提升台灣健康經濟研究與交流。台灣健康經濟學會同時為國際健康經濟學會的一個分會。

3. 台灣經濟學會年會：預計舉辦日期：日期：2012年11月，預計參與人數：250人，預估經費20萬元。

(3) 預計舉辦其它研討會如下：

今年預計舉辦五場公共政策討論會，議題包括：經濟成長與幸福經濟、歐債危機過後的世界經濟、二代或三代健保制度設計、ECFA兩周年對台灣經濟的影響、所得分配惡化的成因與因應政策等，邀請國內相關從政及學界專家，針對即時的金融、財政等問題，進行座談。每場經費預估5萬元。

另外也可由中心本身視研討議題或研究需求，與其他機構如中央研究院、台灣經濟學會、台灣健康經濟學會、中華經濟研究院、金融研訓院、證交所、寶華綜合經濟研究院等合辦會議。

(4) 中心研究計畫補助：中心在研究計畫補助將延續以往的方式，採成果補助，而非由老師事先以研究計畫進行申請，以確保研究成果的品質。透過研究中心在以上活動之推動，大幅提昇院內同仁在SSCI的論文發表數量品質。

- (5) 博士班學生研究論文補助：為提昇年輕學者的研究能量，針對博士生撰寫論文，將予以小型計畫補助。
- (6) 出版刊物：本中心將出版相關刊物及研究報告，為專家、學者及社會政策制定人士提供參考之用。
- (7) 其他學術研討活動：應用個體研習營，時間：2012 年寒假或六月，預計二~三天，對象：國內碩博士班及助理教授對應用個體有興趣者。方式 第一部份：邀請國內知名教授演講，就應用個體之議題選擇，資料收集 與分析方法等個 方面，提供自己的研究心得(暫定劉錦添、簡錦漢、駱明慶等教授，預計一天時間)。第二部份：參加學生報告其研究論文，每場次 90 分鐘 兩位報告人各報告 30 分鐘，另有 30 分鐘討論，每場邀請至少 2 到 3 位教授全程參與評論，預計 一至二天，表現優秀學生可選派於暑假至芝大商學院參加 Price theory Camp。

(三) 社會政策研究中心：以下面三個研究領域做為中心發展的重點：

中心年度計畫目標:第一,進行國際學術交流:以 2006 年六月成立以來所累積發展的國際學術網絡與交流之成果為基礎,繼續 2012 年的國際學術活動;第二、加強台灣社會政策之國際比較研究:將以論壇方式,累積學術研究在地化與國際化的基礎;第三、開創跨領域合作研究空間,鼓勵同仁發展跨研究領域,開創新的研究議題。主要計畫內容如下:

- (1) 支持跨國、跨領域研究團隊成員之研究成果發表：支持社會科學院、公衛學院、法律學院、以及管理學院之社會、社工、公共政策、經濟、財金、勞動、媒體等專業領域的跨領域研究團隊成員發表其研究成果。
- (2) 推動國際和國際比較研究：建立社會品質(Social Quality)亞洲資料庫，促成研究成果國際化外，經由研討會論文發表，分享亞洲網絡國家 Social Quality 研究成果，並進行跨國比較、與各國相關研究中心的連絡。
- (3) 學術性短期講學研究(Scholars Program)：邀請國際學者來中心提供學術工作坊、學術研習營或其他短期講學活動，並希望國際學者能帶領研究等等。
- (4) 出版刊物：本中心將出版相關刊物及研究報告，為專家、學者及社會政策制定人士提供參考之用，可與台大社會工作學刊共同出版主題式的研討會文章。2012 將持續完成 Social Quality 專書之出版。
- (5) 其他學術研討活動 (Seminar Series)：辦理其他國際交流活動和其他學術研討活動(Seminar Series)。

(四) 客家研究中心：中心 101 年工作重點包括：

- (1) 推動國際客家學研討會：本客家研究中心成立以來，先後辦理 5 次研討會：「2006

國際客家學研討會」、「2007 臺灣客家運動 20 年學術研討會」、「2008 國際客家學研討會」、「2009 國際客家學研討會」、「2010 國際客家學研討會」，邀請客家學界及重要相關人士共同參與，已獲得熱烈迴響。本客家研究中心將持續辦理國際客家學研討會，此案需要臺大社會科學院特別予以支持。

- (2) 專書出版：本客家研究中心已協助 2009 年策劃編印「臺灣客家研究-政治與歷史」(作者邱榮舉、邱榮裕、謝欣如，國立臺灣大學客家研究中心策劃，臺北：南天書局，2009)，2001-2012 年將策劃有關「客家學研究專著」多本，如《國際客家研究》、《孫中山與客家研究》、《臺灣客家民間信仰研究》、《臺灣客家雜誌》、《胡海基與台灣民主英烈》等書。此類專書出版工作特別需要臺大社會科學院給予強力支持。
- (3) 出版《臺灣大學客家研究》專冊：為呈現臺灣大學的客家研究現況，並回顧紀錄本客家研究中心成立 5 年多來之成果，及展望未來，擬將本客家研究中心現況、相關學術研究及課程開設情況等編輯成冊。

- (4) 開授兩門客家通識課程及客家研究課程：

- 1.客家通識課程 1：課程名稱為：「客家與臺灣文化藝術發展」(上半年，100 學年度第 2 學期)本通識課程之內容，具有基本性、主體性、多元性、整合性及引導性，本課程旨在引導大學生未來從事客家研究、臺灣研究之入門課程。為了探討臺灣客家相關議題，必須緊扣整體臺灣發展，始能了解其來龍去脈、全貌及其相關性。因而探討客家與臺灣文化藝術發展發展，既需重視客家研究，亦需瞭解臺灣文化藝術發展。換言之，「客家與臺灣文化藝術發展」既屬「客家研究學程」，亦屬「臺灣研究學程」。
- 2.客家通識課程 2：課程名稱為：「客家與臺灣發展」(下半年，101 學年度第 1 學期)本通識課程之內容，具有基本性、主體性、多元性、整合性及引導性，本課程旨在引導大學生未來從事客家研究、臺灣研究之入門課程。為了在臺灣大學能逐步推動有關「客家研究」之相關課程，讓大學生多認識臺灣客家，多瞭解科際整合下的「客家研究」新研究領域之相關學門，特開設一門以大學生為主的通識課程，擬邀請校內外有關「客家研究」之各學門的學者專家前來臺灣大學做系列專題演講，以利連結與「客家研究」有關的相關學門，並朝向建構「客家學」發展。
- 3.在國家發展研究所繼續開授客家研究進階課程，如「客家學研究專題」(邱榮舉、彭文正)，「當代臺灣發展與客家」(邱榮舉、曾建元)等。

- (5) 持續申請行政院客委會 2012 臺灣大學發展客家學術計畫。

二、打造拔尖領域

為發展傑出的研究成果，必須「拔尖」與「打底」並重，也就是「均衡發展、重點突破」。本院在打造拔尖領域方面的規劃與做法如下。

- (一) 公共政策與立法研究方面：積極參與公共政策與法律中心計畫，藉以厚植政策研究，發揮本校社科院政、經、社會、社工、國發等系所及法律學院教授的專業與研究，對政府各項政策進行研究分析並評估政策的影響力，以提供政府政策建議，例如：產業創新政策(包括服務業)、能源政策、少子化及老人福利政策等。
- (二) 中國大陸研究方面：擴大中國大陸研究範圍，除政治經濟外，還對科技、人文及生活型態的改變有所探討。
 - (1) 參與式及民主化之公共治理變遷研究：結合兩岸及國際研究團隊，突破研究中國民主發展、社會政策與華人經濟。
 - (2) 全球運籌下兩岸經貿互動的總體與個體分析：在經濟全球化的進展與挫折交替出現的情勢下，兩岸經貿互動在未來4、5年內新局的開展，無論就總體經濟、產業經濟，或個體經濟層面而言，都將出現有別於已往的發展內涵與類型，成為世界性及區域性新的議題，本學院應積極投入這些議題的研究、進而提供政策建議。
- (三) 東亞研究方面：設立臺灣大學社會科學院「東亞民主研究中心」，藉以發揮整合校內學術資源，開發校外與國際學術資源，領導東亞區域民主化研究，連結東亞與全球民主化研究，以及培育國內民主化研究人才等五大功能。預期中心在成立五年之後，將可成為東亞地區最受矚目的民主化研究機構，讓國內學者在民主研究領域上能與國外學者並駕其軀，並透過國際學術活動、研究報告的發行、數位資料庫的開放及可觀的國際重要學術期刊論文與中英文專書的出版，向國際學術界展現中心的研究成果，提升台灣社會科學界在全球民主化領域的能見度，並成為許多國際重要民主研究機構、東亞研究機構及國際大型研究計畫區域首選的合作對象。過去本院已有多項計畫如：台商對外投資的研究、廠商全球怖局對競爭力與國內就業的影響、中間財貿易下的國際政策協調、全球化下國際移民對移出國經濟表現的影響、Heterogeneous Producers, Comparative Advantages and Missing Trade。其他如東亞崛起中當代中國大陸的發展變遷與『中國研究』主體性的轉換、公共治理中國家與社會的合作與競爭：海峽兩岸的當代比較分析、中國研究的知識策略及其文明構成：在地學術世界的多點追蹤、臺灣企業與中國企業生產力與創新能力及其比較分析之研究、東亞福利體制中的兩岸三地福利政策、等。
- (四) 政治學領域方面：包含歐洲政治統合經驗研究，將歐洲統合經驗與非統合個案做為

未來兩岸互動之參考，期在理論與實務上做出貢獻。此外，與本校「臺灣歐盟中心」密切合作，強化歐盟領域之研究能量及成果，建構成為國內歐盟暨歐盟政策研究之重鎮，深化並推廣臺灣關於歐盟暨歐盟政策的研究，促進臺灣與歐盟雙方學術界和公民社會間的交流合作，提升臺灣各界對歐盟暨歐盟政策的了解，積極參與全球暨亞太歐盟中心的活動。

- (五) 經濟學領域方面：著重①神經經濟學的研究：結合經濟學、醫學、心理學，運用醫療儀器來研究消費行為與廠商行為。將結合跨院、跨校與國際間的合作和突破。跨領域的合作仰賴不同專長的學者在知識上的交流與討論，並建立在良性的互動與尊重上，將在此基礎上繼續從事跨領域的合作，提升本院學術研究的產能。②外籍新娘及其子女問題：外籍新娘的子女人數比例逐年升高，臺灣人口結構將發生改變，亟待結合經濟、社會、法律學者進行研究，提出具體措施因應。
- (六) 社會學領域方面：著重①風險社會與高齡化社會之研究：因應全球意外事件與災害等事件之發生，探討風險社會與高齡化社會問題的因應對策，並進行國際性合作與比較。②國際遷移研究：與國際合作研究各國移民之政策變遷。

肆·完成遷院工程

本院透過向校友募款、學校貸款及教育部補助，耗資約新台幣 16.1 億元打造全新社科院，並請來日本建築師伊東豐雄先生設計，這也是伊東豐雄先生所設計的第 2 所大學建築物。本院新建工程中，最受矚目的是圖書館及閱覽廳，占地面積為 4645 平方公尺，工程中採用許多臺灣首次建築的工法，是伊東結合日本多摩美術大學圖書館及仙台媒體中心的設計大成。

本院新建工程不論是量體上或工程經費上，均為教育部所列管的重大工程之一，教育部仍希望本院新建工程能競逐金質獎，目前整個建築團隊亦全力往金質獎邁進。

依照目前的進度，在本（101）年度 4 月底即可將整個地下二層、地上八層建築外觀主體工程完工，預計在 10 月初即可將裝修、機電等內部工程完成。可望在明（102）年 3 月份可以獲得新大樓使用執照，屆時本院即可由徐州路院區遷回校總區，整個社科院 4 系 2 所師生即可在一同上課生活，不必在分隔兩地，對於社科院將來無論是在教學、研究或學生活動等均會有莫大的助益。

圖 1：社科院新建工程構想圖



壹、社會科學院現況之自我分析及評估

1.1 學院簡介

社會科學院位於台北市徐州路，為國立台灣大學三個校區之一。87 年教育部同意法學院分設二院，並於 88 學年度起正式分為「社會科學院」及「法律學院」。本院目前有政治學系、經濟學系、社會學系和社會工作學系四系所及國家發展研究所、新聞研究所二個獨立研究所。

本院之教育目標與特色，在大學部教育方面，乃為配合國家社會發展之需要，培育法政、經社相關領域專業人才。另以目前社會趨向多元化，單一學科已不足以因應瞬息萬變的環境，本院擬善用院內跨領域之特色，結合其他相關學院同質性之科系進行跨領域研究，並規劃推動跨領域課程(學程)，提供學生更完整的學習環境。本學院畢業學生向為社會中堅，故教學上是採理論與實務相互兼顧的方式。在研究所方面，則致力於高深學術探討與培育高級研究人才，質量並重。而在教師研究方面亦極為重視，學術研究成果有目共睹。

以下分別就組織架構、人力資源、圖書資源、學生表現、教學與研究等說明之。

1.1.1 組織架構

本院之組織，主要為學術單位及行政單位，並在院以下，置設若干委員會。分別為：

一、學術單位：

(一) 系所合一：政治學系、經濟學系、社會學系、社會工作學系。

(二) 獨立所：國家發展研究所、新聞研究所

二、行政單位：院長室、教務分處、學務分處、研究發展分處、總務分處、人事組、會計組、圖書館。

三、會議、委員會：院務會議、行政會議、教師評審委員會、遷建委員會、圖書購置委員會、課程委員會、教學優良教師複選委員會、教師評估委員會、職員考核評審委員會、學術審議委員會。

1.1.2 人力資源

本院人力資源有專任教師 134 人(含與中研院合聘不在本校支薪 9 人)、兼任教師 127 人(含兼任實務教師)、助教 9 人、職工 77 人，學生 3012 人。生師比為 32.55 (教育部規定日間部生師比應在 25 以下)。

本院各單位均感人力之不足，近年來學生人數增加，學校業務亦有成長，但編制內的員額並未增加，致工作十分辛苦，為因應「邁向頂尖大學計畫」之執行，本院已增聘數名約聘幹事，協助辦理業務。

1.1.3 圖書資源

本院區共有三個圖書館(室)—法律暨社會科學院圖書分館(簡稱法社分館)、法律政治研究圖書室(簡稱法政研圖)及經濟研究所圖書室(簡稱經研圖)。

一、圖書館藏

本院區共有三個圖書館(室)，法社分館以典藏一般性之社會科學類圖書及期刊為主。館藏特色為承繼了日據時期法政經濟方面之相關書刊資料、及後續收藏的本校法律及社會科學博碩士論文。法政研圖為法律、政治系所之聯合圖書室，以典藏專業性外文期刊、中外文圖書為主。經研圖以典藏專門性之經濟學及相關之財政、統計學等書刊為主。

社會學系、國家發展研究所、新聞研究所專業性書刊約五萬冊，期刊三百餘種，因三系所於 85 年初遷回校總區，為方便師生查閱，該批書刊暫存於民國 87 年 10 月啟用之羅斯福路校區新總圖書館。

目前三館(室)所藏社會科學書刊約 34 萬餘冊；中外文期刊 2,800 多種，其中繼續訂購及獲贈之期刊 918 種、本國政府出版品、聯合國資料合計約 450 種，中外文報紙 20 種。此外尚有中西文電子資料庫十餘種，並可透過臺灣大學校園網路、國科會科技性全國資訊網路檢索各類中外文資料庫。近年來更計畫蒐集電子書及電子博碩士論文等電子資源，希望藉由紙本館藏及電子資源的收集，能發揮輔助法律及社會科學院各系所教學研究的功能。

二、出版刊物

本院教師除自行出版中文及外文學術著作外，目前院內各系所刊物如下：

- (一) 國內期刊：本院目前發行之期刊有政治科學論叢 (TSSCI)、經濟論文叢刊 (TSSCI)、台灣社會學 (TSSCI)、台大社會工作學刊 (TSSCI)、國家發展研究、台大新聞論壇。
- (二) 國外期刊：發行 Pacific Economic Review 期刊 (SSCI 期刊) 每年一期，另外與香港城市大學商學院期刊合作每年合出三期 Asia Pacific Journal of Accounting & Education (「亞太會計與經濟學刊」，SSCI 期刊)。本院 101 年「邁向頂尖大學計畫」對於上述刊物均有補助，提供助理人員、刊物編輯、審查之經費，提昇刊物出刊水準。

1.1.4 本院學生之表現

政治學系、經濟學系二年級以上學生在徐州路院區上課，其餘學生於校總區上課。除招收本地生之外，亦有僑生、外籍生。學生普遍都有參與校內外社團活動，社團性質涵蓋廣泛，包括學術、體育、藝術、自治等社團。在課外活動方面，目前本院有 32 個學生社團，包括院學生會、各系學會及各種學術性、康樂性社團，並設有學生活動中心。

自 98 年起院方規劃博士生獎學金，使博士生能夠專心於研究，對於學生出國出席國際會議發表論文、外文潤稿及出國比賽均有補助。另設置外籍生獎學金以鼓勵與協助外籍學生來院就讀。

1.2 教學及研究現況

1.2.1 研究

社會科學研究成果的一項重要指標為教師受國科會、政府機構及公民營機關委託之計劃極為多寡。這些計劃具有高度之學術理論取向，且深具政策參考的實務價值。許多研究計劃一旦完成後，幾乎可以立即到位對政府政策與社會需求作出貢獻，具影響政府政策實力。

本院教師一向認真從事學術研究，接受國科會與企業界（含公民營機構及政府）之研究案進行研究。

一、國際論文發表

本院近年來不但努力追求 SCI、SSCI、A&HCI 等論文發表數，更認真講求論文品質提昇，如 2008 年經濟系黃貞穎教授所從事實驗經濟學之研究，研究成果已發表於 Science，經濟學系劉錦添、林明仁及王道一的論文亦先後發表於 AER。2010 年本院教師發表在 SCI、SSCI、A&HCI 等期刊之論文數為 91 篇，2006 到 2010 年本學院發表在 SCI、SSCI、A&HCI 等期刊之論文數平均每年 65.6 篇，2011 年發表 104 篇，表現較往年優異(請見表 1)；在論文品質方面，2009 到 2010 年發表於 SSCI 前 40%(以 JCR Impact factor 五年平均排名衡量)平均每年有 35 篇，2010 年 41 篇、2011 年 47 篇，論文品質持續提升中。另，本院發表於 SSCI 傑出期刊前 15% 在 2009 年有 9 篇、2010 年有 13 篇、2011 年有 14 篇(請見表 2)，上述結果顯示了過去本院所建立之學術研究成果獎勵機制，藉以提升教師學術成果之品質，業已獲得成效。

表 1：SSCI、SCI 及 A&HCI 收錄本校社會科學院各系所文獻之統計表

年度	2006	2007	2008	2009	2010	2006 至 2010 平均	2011	2007 至 2011 平均
政治系	9	5	7	6	8	7	4	6
經濟系	22	24	43	51	58	39.6	61	47.4
社會系	2	2	3	6	11	4.8	11	6.6
社工系	5	8	4	8	6	6.2	13	7.8
國發所	2	5	10	5	2	4.8	10	6.4
新聞所	0	0	0	1	1	0.4	1	1.6
中心研究員	0	0	0	9	5	2.8	4	3.6
合計	40	44	67	86	91	65.6	104	78.8

資料來源：國立臺灣大學社會科學院整理

表 2：2009 至 2011 年 SCI、SSCI 期刊論文按 JCR Impact factor 五年平均排名之篇數表

JCR 排名	2009 年			2010 年		
	已出刊	即將出刊	合計	已出刊	即將出刊	合計
是前 40% (15%)	17/ (5)	12/ (4)	29/ (9)	26/ (7)	15/ (6)	41/ (13)
不是 40%	32	25	57	23	27	50
總篇數	49	37	86	49	42	91
JCR 排名	2011 年					
	已出刊	即將出刊	合計			
是前 40% (15%)	31/ (10)	16 (4)	47/ (14)			
不是 40%	31	26	57			
總篇數	62	42	104			

註：(*)為 JCR 排名前 15%之論文篇數。

資料來源：國立臺灣大學社會科學院整理

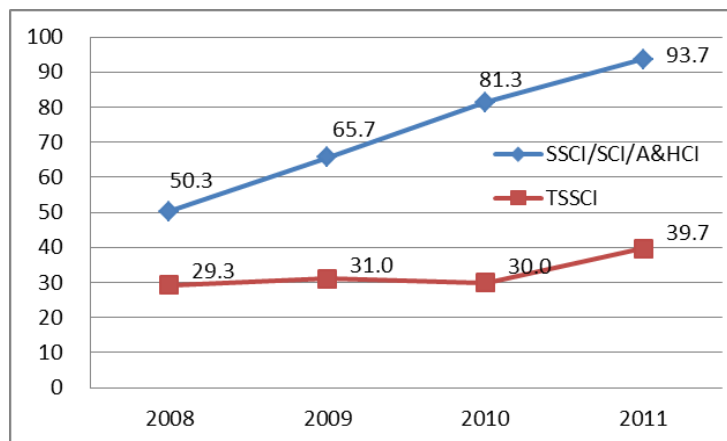
TSSCI 在 2010 年共發表 28 篇，2006 至 2010 年平均發表 29.8 篇，2011 年發表 58 篇，顯示本院發表於 TSSCI 期刊之論文數成長快速，由此可見本院教師對於國內 TSSCI 期刊的重視程度增加（請見表 3）。

表 3：TSSCI 收錄本校社會科學院各系所文獻之統計表

年度	2006	2007	2008	2009	2010	2006 至 2011 平均	2011	2007 至 2010 平均
政治系	14	18	10	13	7	12.4	21	13.8
經濟系	4	5	7	8	5	5.8	18	8.6
社會系	5	2	1	4	7	3.8	3	3.4
社工系	2	4	5	4	6	4.2	3	4.4
國發所	1	1	3	3	1	1.8	8	3.2
新聞所	2	1	3	-	2	0.4	5	2.2
中心研究員	-	-	-	1	-	0.2	0	0.2
總計	28	31	29	33	28	29.8	58	35.8

資料來源：國立臺灣大學社會科學院整理

圖 2：本院於 SSCI/SCI/A&HCI 與 TSSCI 期刊發表論文數趨勢圖(三年移動平均)



由上述資料可知，本院在邁向頂尖國際一流過程中，在論文發表量與質的方面，有長足進步。此外，本院每年也提供教師英文編修補助，對於投稿至外文期刊特別是SSCI、SCI之論文助益良多，更證明了本院對於論文的獎助措施是正確且於院內已漸塑造一種發表學術論文的研究氣氛，教師們亦相信院方有決心重視學術論文之發表。

二、學術專書與國際期刊出版

專書是社會科學重要的著作，對知識之傳播與相關議題之深化極為重要，且對政策具有深遠的影響，因此，本院亦鼓勵撰寫及出版專書。

2011年出版專書19本（請見表4），如本院政治系教師於日本平凡社出版的「戰後日本的中國研究(日文版)」、由Routledge所出版之英文專書「In Search of China's Development Model- Beyond the Beijing Consensus」、由Palgrave Macmillan所出版之「Semi-Presidentialism and Democracy」以及新聞所教授於五南圖書出版社出版且經國科會學術專書審查機制通過之「電視新聞感官主義」等，皆為該領域的傑出著作。

其他如五南圖書出版社所出版之「比較選舉制度(第六版)」、由本院政治系從書中出版之「二戰後美國對華安全戰略變遷與對華認識之演進(1949-1971)」、「鬧劇或悲劇? 論 Maurice Meisner 眼中的中國」與「台灣現代與傳統地方社會組織之治理特性及其轉型-農會與民間宗教組織之比較」等。本院經濟系教師於日本日本經濟新報社出版之「大租權土地制度の分析」等。本院社會系教師於國史館台灣文獻館所出版之「台灣全志住民志族群篇」、「台灣全志住民志姓氏篇」等。本院社工系受台灣社會工作專業人員協會委託撰寫且出版之「災難管理與社會工作實務手冊」本院新聞所教師所出版之報導專書「政府置入性行銷調查報告」、「大武山的歌聲--八八風災後的泰武重建路」等，皆為國內重要且對社會有相當貢獻之專書著作。

表 4：2011 年社會科學院各系所教師專書出版統計表

單位	教授	書名	作者	出版社	國家	是否具 審稿機 制	出版年	頁 數	備註
政治系	王業立	比較選舉制度（第六版）	王業立	五南圖書出版公司	Taiwan	N	2011	248	
政治系	石之瑜	戰後日本的中國研究(日文版)	(編)平野健一郎, 土田哲夫, 村田雄二郎, 石之瑜	平凡社	Japan	N	2011	389	
政治系	張登及	鬧劇或悲劇? 論 Maurice Meisner 眼中的中國	許韋婷, 張登及	台大政治系中國大陸暨兩岸關係教學研究中心	Taiwan	Y	2011	129	

政治系	張登及	二戰後美國對華安全戰略變遷與對華認識之演進(1949-1971)	陳詣証,張登及	台大政治系中國大陸暨兩岸關係教學研究中心	Taiwan	Y	2011	187	
政治系	吳玉山	In Search of China's Development Model-Beyond the Beijing Consensus	Hsu, S. Philip, Yu-Shan Wu, and Suisheng Zhao	Routledge	United Kingdom	Y	2011	272	
政治系	吳玉山	Semi-Presidentialism and Democracy	Elgie, Robert, Sophia Moestrup, and Yu-Shan Wu	Palgrave Macmillan	United Kingdom	Y	2011	320	
政治系	蘇宏達	歐洲聯盟的歷史發展與理論辯論	蘇宏達(主編)	臺大出版中心	Taiwan	Y	2011	565	
經濟系	吳聰敏	大租權土地制度之分析(刊於老川慶喜·須永德武(編))	吳聰敏	殖民地台灣の經濟と社會, 東京:日本經濟新報社, 11-38	Japan	Y	2011	291	
經濟系	林建甫	發展中原經濟區,可以借東風	林建甫	河南省政府	China	Y	2011	120	
社會系	林端	不同的「超越性」與「內在性」:從社會學觀點論牟宗三以及郝大維和安樂哲在中西文化類型學論述上之差異	林端	台大政治系「中國學的知識社群」叢書	台灣	Y		-	即將出版
社會系	蕭新煌	東南亞客家的變貌:新加坡與馬來西亞	蕭新煌(主編)	中央研究院亞太區域研究專題中心	台灣	Y	2011	446	
社會系	蕭新煌	解讀臺港社會意向	蕭新煌、尹寶珊、王家英(合編)	香港中文大學香港亞太研究所	香港	Y	2011	307	
社會系	蕭新煌	台灣全志住民志族群篇	蕭新煌、潘英海、王甫昌、邱彥貴、李廣均、王宏仁、張翰璧(合著)	國史館台灣文獻館	台灣	Y	2011	532	
社會系	蕭新煌	台灣全志住民志姓氏篇	黃世明、蕭新煌	國史館台灣文獻館	台灣	Y	2011	450	
社會系	何明修	八輕遊台灣—國光石化的故事	謝志誠,何明修合著	左岸	台灣	Y	2011	320	
社工系	林萬億	災難管理與社會工作實務手冊	林萬億	臺灣社會工作專業人員協會	Taiwan	N	2011	231	
新聞所	王泰俐	電視新聞感官主義(國科會專書審查通過)	王泰俐	五南	中華民國	Y	2011	346	
新聞所	張錦華 何榮幸	政府置入性行銷調查報告(報導專書)			中華民國	N	2011	-	即將出版
新聞所	洪貞玲 梁玉芳	大武山的歌聲--八八風災後的泰武重建路(報導專書)	吳元熙等 11 位同學	臺灣大學新聞研究所&泰武國小	中華民國	N	2011	191	
新聞所	林麗雲	台大教學傑出教師的故事(報導專書)	盧詠珺等 21 位同學	台大出版中心	中華民國	N	2011	253	

新聞所	洪貞玲	原地發聲—原住民典藏故事書(報導專書)	姜兆宇等 5 位同學	臺灣大學新聞研究所	中華民國	N	2011	152	
-----	-----	---------------------	------------	-----------	------	---	------	-----	--

資料來源：國立臺灣大學社會科學院整理

本院每年提供教師撰寫專書出版之補助，對於本院學術專書的數量相當有幫助。此外，國際學術期刊的編輯出版也可提升國際學術競爭力與國際學術地位。目前發行的國際期刊有 PER (Pacific Economic Review)、APJAE (Asia-Pacific Journal of Accounting and Economics)、Asian Ethnicity。此外，積極扶植本院出版之學術期刊「政治科學論叢」、「經濟論文叢刊」、「台灣社會學」、「台大社會工作學刊」成為 SSCI 期刊。本學院已經出版國際性期刊，包括：

- (一) APJAE (Asia Pacific Journal of Accounting & Education) (95 年與香港城市大學商學院合作每年合出「亞太會計與經濟學刊」)於 2010 年正式收錄於 SSCI 期刊之列，為全國第四本進入 SSCI 的期刊，在會計方面更是全球第七本 SSCI 期刊。每年出版 3 期。目前本院已成立編輯室、架設網站，作為雙方聯繫及邀稿之用。本刊將於 2012 年開始與 Taylor & Francis 出版集團簽訂出版合約，以提昇 APJAE 出版品質與知名度。未來將繼續合作，以提升本院之學術聲望。
- (二) Pacific Economic Review 期刊為香港城市大學與本院合作之國際期刊，已正式收錄於 Social Science Citation Index(SSCI) 期刊名單之列，並由國際知名出版公司 Blackwell Publishing Asia Pty. Ltd 出版，每年發行 Pacific Economic Review 一期，聘請經濟學系王泓仁教授擔任今年之主編，陳旭昇副教授為執行編輯。已成立編輯室、架設網站，作為雙方聯繫及邀稿之用。將繼續合作，提升本院之學術聲望。2007 至 2011 年已各發行 1 期，各期出版資訊請詳 Wiley Online Library (網址：[http://onlinelibrary.wiley.com/journal/10.1111/\(ISSN\)1468-0106](http://onlinelibrary.wiley.com/journal/10.1111/(ISSN)1468-0106))。
- (三) Asian Ethnicity 創刊於 2000 年，過去由澳洲格里菲斯大學商學院(Griffith Business School)國際企業和亞洲研究學系的柯林·麥克拉斯(Colin Mackerras)教授擔任主編，並由國際知名的 Routledge 出版社出版。自 2008 年起正式移轉到本院政治系，並由政治系石之瑜教授擔任主編。本年度 Asian Ethnicity 於二月、六月與十月各發行一期，共發行三期，其中十月份出版西藏專刊。本期刊今年與出版社合作成果卓著，除了將於 2012 年改為季刊，一年發行四期以外，也完成網路平台，提前開放接受文章，提升期刊資源數位化成果。
- (四) 本學院所出版的期刊有政治科學論叢、經濟論叢、台灣社會學、臺大社會工作學刊均為 TSSCI 期刊，並持續支持國家發展學刊、台大新聞論壇發展成為 TSSCI 期刊，此外，亦積極推動院內 TSSCI 期刊成為 SSCI 期刊。

三、國科會與企業界（含公民營機構及政府）之委託研究

2011 年國科會計畫 84 件，核定總金額為 151,591,234 元。教育部等各級政府機關專案或其他類型計畫 9 件，核定總金額為 6,309,073 元。建教合作等計畫 22 件，核定總金額為 33,090,446 元，總計 115 件核定總金額為 190,990,753。在推動「邁向頂尖大學計畫」的同時，此項合作亦仍持續發展，由資料顯示本院教師在推動「邁向頂尖大學計畫」時，仍然與國科會、政府機關維持合作。

表 5：國科會委託計畫、政府機關專案與建教合作計畫統計表

	2006 年		2007 年		2008 年	
	件數	金額	件數	金額	件數	金額
國科會委託計畫	88	100,002,900 元	85	95,865,395	77	74,848,000
政府機關專案	11	6,702,475 元	7	3,226,917	11	3,976,538
建教合作計畫及推廣教育計畫	20	22,382,560 元	23	17,500,046	22	22,506,082
合計	119	106,023,390 元	115	116,592,358	110	101,330,620

	2009 年		2010 年		2011 年	
	件數	金額	件數	金額	件數	金額
國科會委託計畫	97	98,357,050	100	102,287,740	84	151,591,234
政府機關專案	8	2,213,476	7	3,680,961	9	6,309,073
建教合作計畫及推廣教育計畫	18	35,502,740	13	20,353,117	22	33,090,446
合計	124	136,073,266	120	126,321,818	115	190,990,753

資料來源：國立臺灣大學社會科學院會計組統計

說明：95 年度資料統計截止日為 95.11.。96 年度資料統計截止日為 96.11.25.。97 年度之統計截止日為 97.11.19.。98 年度之統計截止日為 98.11.5.。99 年度資料統計截止日為 99.11.26.。100 年度資料統計截止日為 101.1.13.。

四、院級研究中心成果

2005 年 6 月為了增進對中國大陸之研究，成立了中國大陸研究中心。2006 年 5 月分別成立公共經濟研究中心、社會政策研究中心、客家研究中心。100 年支持 20 個子計畫（中國大陸研究中心 5 個、公共經濟研究中心 8 個、客家研究中心 6 個）。2011 年除積極向外爭取委託研究案之外，中心重要成果還包括了期刊論文(含 working paper) 共 23 篇，出版學術專書 11 本，舉辦 41 場學術會議，教師出訪 34 人次，國際

學者來訪 44 人次。101 年預計將增加子計畫，並規劃舉辦多場學術研討會，同時加強邀請學者來訪，及教師訪問國外相關領域之學術單位進行交流。預期明年成果將更為豐碩。

五、學術榮譽

在學術研究方面，成果優異，如胡佛教授獲得中研院院士和國家講座教授、政治學系石之瑜教授獲頒臺大講座（97 至 99 年、100 至 102 年）及第 13 屆教育部國家講座，經濟學系黃鴻教授獲第 12 屆教育部國家講座，經濟學系李怡庭教授獲得第 15 屆教育部國家講座（100 年）。

此外，獲得教育部學術獎有李怡庭教授（51 屆）、劉錦添教授（52 屆）、彭信坤教授（53 屆）、陳恭平教授（53 屆）、古慧雯教授（55 屆）。獲得「中央研究院年輕學者研究著作獎」者有王泓仁教授（92 年）、藍佩嘉副教授（96 年）、陳旭昇副教授（97 年）、林明仁副教授（98 年）、王道一副教授（100 年）。

獲得國科會「吳大猷先生紀念獎」者有藍佩嘉副教授（92 年）、王泓仁教授（92 年）、陳虹如副教授（95 年）、黃貞穎副教授（95 年）、陳旭昇副教授（96 年）、林明仁副教授（99 年）、王道一副教授（100 年）。獲得國科會「傑出學者研究計畫」者經濟系劉錦添教授（98 至 101 年）。國科會「傑出研究獎」者有黃貞穎副教授（98 年）、王泓仁教授（99 年）。

另有黃景沂助理教授獲得 2008 年歐洲產業經濟研究學會年輕學者論文獎，藍佩嘉副教授獲得亞洲研究國際會議 2007 年書籍獎；陳東升教授獲得國科會社會科學專業獎章，其他獲得國科會其他研究獎項者亦多有所在。

獲頒臺灣大學終身特聘教授：政治系石之瑜教授（95 年）、經濟系黃鴻教授（95 年）、經濟系李怡庭教授（97 年）、經濟系劉錦添教授（97 年）。獲頒三年期特聘教授：政治學系江宜樺教授（95 年）、經濟學系劉錦添教授（95 年）、經濟學系李怡庭教授（95 年）、經濟學系古慧雯教授（96 年）、經濟學系周建富教授（97 年）、社會學系陳東升教授（97 年）、經濟系周建富教授（100 年）、經濟系陳添枝教授（100 年）、經濟系黃貞穎教授（100 年）、社會系陳東升教授（100 年）。

1.2.2 教學

一、招生/生師比

以下就本學院增加大學部及研究所學生、招生方式、招生素質之提升、大學部與研究生比例合理化、生師比等目前狀況說明之。

(一) 增加大學部及研究所學生

教育部要求獲「邁向頂尖大學計畫」之 12 所大學，每年應擴增 800 名招生名額，並增加甄選入學之比率，以發揮優質人才之培育功能。從師生比來看，本學院之各系招生人數很難再增加，但配合教育部政策本院已增加 5 名大學部招生名額，並視情況之需要逐步調增。

(二) 招生方式改進

依據相關研究報告，甄試相對學測而言，可招收到素質較佳之學生，但考慮大學入學之公平性，甄試與學測並重，並由各系招生委員會研擬有效辦法，目前經濟系之甄試與學測之比重各佔二分之一。

本學院各學系均已實施大學部之甄試入學方案。

(三) 學生素質提升

各系所組成招生委員會，至各高中做招生說明、或利用網路，提供高中有更多的資訊，讓高中生更了解本學院各系所之特色，以吸收素質較佳之學生。例如 100 年以來依例至北一女、建國中學等做招生說明，本院政治、經濟、社會、社工系均派教師參與，獲得很大的迴響。101 年將繼續辦理。

(四) 大學部與研究生比例的合理化

大學生研究生之比例依學校之目標為一比一，本院將逐步調整大學部與研究生比例。下表為本院之學生數。以 99 學年度之人數而言，本院大學部人數 1,849 人，研究所人數為 1,426 人，大學部與研究所比例為 1：0.77。

表 6：本院之學生人數統計表

學制 系所	大學部	研究所			研究所合計	合計
		一般生	博士班	在職專班		
政治系	766	270	41	95	406	1172
經濟系	652	182	36	84	302	954
社會系	211	44	24	--	68	279
社工系	220	310	9	--	319	539
國發所	--	99	78	84	261	261
新聞所	--	70	--	--	70	70
合計	1849	975	188	263	1426	3275

資料來源：本校教務處註冊組及研究生教務組
說明：以上資料為 99 學年度

(五) 生師比的改善

教育部規定全校生師比應在 35 以下，且日間部生師比應在 25 以下，碩士班(含專班)學生應加權 2 倍計列，博士班學生應加權 3 倍計列。又依本校組織規模及發展規劃準則本校生師比應以十五為上限。依此，本院目前專任教師 134 人，99 學年度大學部 1849 人、碩士班 975 人、博士班 188 人，生師比為 32.55，明顯過高。教師負擔明顯偏重，此與教師員額受限及教育部與社會大眾要求本校善盡社會責任，適度增收學生有關。有此情況下，教師負擔各該學系所必選修課程已相當吃力，尚需兼顧全校性與外系之課程，同時還要加強研究，長此以往，對提昇教學與學術研究品質恐有不良影響。

在專任教師無法增聘的情況下，為改善師生比過高的情況，本院每年聘兼任教師數名。101 年將繼續編列預算聘兼任教師，並向學校申請博士後研究人員以改善生師比過高之情形。

二、教學

本院 99 學年度有專任教師 134 人，兼任教師 129 人，學生人數 3275 人，全院生師比為 32.55。教師開授課程多元，除各學系的必選修課程外，並支援全校性通識教育課程與外系之課程，致使本院教師授課時數過多，對教學品質與學術研究產生影響。為解決此問題，本院已增聘兼任教師，並聘任博、碩士班學生為教學助理，對提升教學品質與學生學習已收成效。

為了使課程設計的調整能夠及時因應配合大環境變動與時俱進的教育目標，本院各系所設有課程委員會，針對系所發展方向及學生修課需求，對課程進行討論和調整。本院參酌國外的課程設計，並因應最近兩岸的發展及國際情勢的變化 99 學年新開課程如下：

- (一) 政治系：財務行政、行政法進階、性別政治、歐洲聯盟、東亞國關理論與方法專題、共同市場專題、原住民族政治、外交決策與政策、中國政治原典導讀、行政管理方法專題、比較政府與政治專題。
- (二) 經濟系：產業與貿易、中國經濟專題、法律經濟學概論、計量經濟專題、契約理論、神經經濟學專題、計量經濟學之進階統計基礎、勞動經濟學、策略性貿易理論專題。
- (三) 社會系：數位遊戲文化、文學、宗教與資本主義、性別政治、比較社會學與方法。
- (四) 社工系：社會工作與行銷、東南亞政治經濟、貧窮、就業與社會政策、家族與癌症、健康照護與公平專題討論、家庭暴力防治。

(五) 國發所：風險社會專題、歐洲聯盟專題研究、福利國家理論與制度專題、經濟整合理論與實際專題、勞動經濟學理論與政策專題、國家安全專題研究、東亞福利資本主義專題、中國客家專題、人力資源管理經濟學專題、美國總統選舉專題。

(六) 新聞所：公共關係與新聞報導、重大災難報導、雜誌企劃實務、國際政治與兩岸關係專題等。

另外開設大陸學程課程，包括大陸政治、經濟、社會、法律及兩岸關係的課程，提供全校同學修習以增進對中國大陸各項情勢與問題的瞭解，對未來兩岸關係的掌握更為有效。

本院為了增進全校師生對社會科學相關知識的認識，本院開授許多社會科學方面的通識與服務性的課程，由表 7 可知每年選修本院所開設的通識課程學生逐年增加，顯見對社會科學的需求以及其重要性越來越增加。茲將本院 94 至 98 學年度開授課程與選修人數之詳細情形分別表列如下：

表 7：94 至 99 學年度服務性課程與通識課程開課數及選修人數統計表

學年度	總計		通識科目		服務性課程	
	開課數	選修人數	開課數	選修人數	開課數	選修人數
94	83	5681	38	3789	45	1892
95	88	7036	40	4957	48	2079
96	146	10551	98	8439	48	2112
97	148	12147	105	11020	43	1127
98	134	10639	97	9622	37	1017
99	159	14397	96	10397	63	4008

資料來源：本院各系所

社會科學有越來越普及的趨勢，因此本校他系到本學院修讀輔系與雙主修的學生越來越多，另外本院學生為了加強其他相關知識亦到他系去修習課程。詳細資料請參閱表 8。

表 8：94 至 99 學年度輔系、雙主修人數統計表

系別	核准他系學生修讀本系為輔系、雙主修												核准本系學生修讀外系為輔系、雙主修															
	輔系						雙主修						輔系						雙主修									
	94	95	96	97	98	99	小計	94	95	96	97	98	99	小計	94	95	96	97	98	99	小計	94	95	96	97	98	99	小計
政治學系	69	75	56	118	79	75	472	44	44	58	91	39	40	316	27	38	47	51	41	42	246	25	35	25	37	34	39	195

經濟學系	113	125	108	105	112	107	670	40	39	38	40	28	38	223	25	30	22	31	25	25	158	18	28	22	19	14	12	113
社會學系	19	43	51	59	62	46	280	35	55	43	79	54	62	328	16	8	14	12	18	10	78	8	9	11	16	12	9	65
社會工作學系	7	12	16	26	17	19	97	12	10	22	29	31	15	119	6	8	8	17	15	9	63	6	3	4	11	8	9	41
總計	208	255	231	308	270	247	1519	131	148	161	239	152	155	986	74	84	91	111	99	86	545	57	75	62	83	68	69	414

資料來源：教務處註冊組

表 9 為本院教師的教學負擔情況，雖然專任教師人數增加但開課數也越來越多，因此平均授課的科目數逐年並未有減少的趨勢。

表 9：94 至 99 學年度教師教學負擔授課數

學年度	94	95	96	97	98	99
項目						
開課總數	644	609	682	684	780	794
專任教師人數	123	128	128	131	131	134
平均授課科目數	5.24	4.76	5.33	5.22	5.95	5.92

資料來源：本院各系所

雖然本院教師教學負擔頗重，對教學抱持高度熱誠，每年具備教學優良及教學傑出資格的教師人數，都高於校方分配之名額。此外，於學期末以網路學生意見調查為基礎辦理課程評鑑。詳細情形請參閱表 10。

表 10：94 至 99 學年度學生教學意見調查統計表

學年度	94	95	96	97	98	99
項目						
調查課程數	554	565	619	452	473	681
平均評鑑值<3 課程數	6	6	2	0	0	1
平均評鑑值>=3 且<4 課程數	170	218	172	130	106	97
平均評鑑值>=4 課程數	378	341	445	322	367	583

資料來源：94-96 年由各系所提供、97-99 年由教務處課務組提供

本院外籍學位生就讀人數 100 學年度為 118 人，其中政治系為熱門科系，僅次於國企系及中文系。

表 11：96 至 100 學年度外籍生人數統計表

年度	96	97	98	99	100
就讀學位國際生數	74	85	98	88	118

為擴大招收國際學生來台求學並提升教學國際化程度，本院除增加英語授課比例外，另積極與國外學校簽約設置跨國雙學位及學術交流協議。

1.2.3 服務

鼓勵教師皆參與協助推動系務，同時支援校務、院務工作，亦有教授擔任主管職，對校、院工作充分支援，並發揮專業知能。如政治學系黃長玲教授獲 97 年（第 2 屆）教師傑出社會服務獎、政治學系彭錦鵬副教授獲教師傑出校內服務獎。政治學系蕭全政教授獲 98 年（第 3 屆）教師傑出社會服務獎。

1.2.4 國際學術交流與合作

一、舉辦國際學術研討會

本院各系所 2011 年舉辦國內外學術研究討會 131 場。包括：國發所與亞太和平研究基金會及行政院大陸委員會於 2011.6.11.至 12.聯合舉辦「ECFA 簽署週年兩岸關係學術研討會」。除邀請國內贊成及反對簽署 ECFA 的雙方學者專家外，亦邀請對岸的大陸學者，共同探討 ECFA 簽署近一年後，對兩岸關係方方面面的影響。

中國浙江大學管理學院學生來院經濟學系參加國際金融方面的暑修課程，並藉此讓兩岸師生進行交流。社會系於 2011.7.14.日至 17.與日本京都大學合辦 “2011 Kyoto University-NTU Joining Workshop of Young Sociologists” 研討會，會中共發表論文 11 篇並進行交流。於 2011.11.10.至 13.邀請韓國延世大學合作辦理「台灣、日本、韓國年輕學者」研討會(International Symposium for Young Sociologists of Taiwan, South Korea and Japan)會中三國師生多人進行交流。兩日活動共發表論文 25 篇，並進行座談。

政治系承辦內政部民主共和一百年國際學術研討會「全球視野下的東亞民主與台灣經驗」，於 2011.8.24.至 25.假集思台大會議中心國際會議廳舉辦。本次會議邀請國際著名政治學者 Larry Diamond, Francis Fukuyama, Pippa Norris, Minxin Pei, Roderick MacFarquhar 等人發表重要著作。經濟系與台灣金融研訓院於 2011.12.16.舉辦「走出美債危機-兩難經濟金融變局之分析與因應」等。

二、邀請外國教授來院參與學術合作以及教師出國出席國際會議發表論文補助。

本院教師教師出國參加學術交流、出席國際會議發表論文與訪問研究共計 154 人次。除積極運用國科會獎助與其他類獎助金（如 Fulbright Scholarship）前往國外短期進修或講學外，並支援教師出國參與國際學術研討會或率團至他校進行國際交流活動。本學院出國之補助非亞洲地區為 45,000 元，亞洲地區為 30,000 元。至 2011 年底止計有老師 10 人次提出申請，其中亞洲 6 人次，非亞洲 4 人次。另外學生出席國際會議發表論文院方亦有補助。國際學者來院訪問人數計 136 人次。

三、重點姐妹校交流

本學院統計至目前為止已與 32 所學校締結合作協定，未來將持續推動各項交

流計畫，與世界頂尖大學締結姊妹校，發展更多元的國際交流方式。

2011.1.18.本院與美國杜蘭大學商學院學術交流合作協議書。2011.3.1.本院與復旦大學社會科學高等研究院學術交流合作備忘錄及廈門大學台灣研究院學術交流合作協議書、本院與清華大學公共管理學院學術交流合作協議書及山東大學政治學與公共管理學院學術交流合作協議書、本院與北京大學政府管理學院學術交流合作協議書及蘭州大學管理學院學術交流合作協議書。2011.6.21.本院與北京大學國際關係學院學術交流合作協議書。2011.12.6.檢具本院中國大陸研究中心與香港教育學院文理學院大中華研究中心學術交流合作協議書。2011.4.26.本院社會工作學系與南京大學社會工作與社會政策系學術交流合作協議書。2011.11.8.本院社會學系與韓國延世大學社會科學院社會學系學術交流合作協議書。政治學系與法國巴黎第二大學簽署並成立政治學碩士雙聯學位合作協議書等。

四、經濟學系 BESAP 計畫(Berkeley Economics Semester-Abroad Program)

經濟系自 2009 年起每年選派學生於大三(或大四)至 UC Berkeley 修課一學期，並接受教授個別指導，作為申請美國博士班的準備；不準備申請的學生，亦可得到 Berkeley 經濟系的”Seal of Excellence”認證。對於成績優異的學生，系上還備有獎學金補助全額或半額學雜費。今年為第三屆參與，業已選送 14 位學生赴美學習。

五、推展跨國雙學位制度

政治學系與日本早稻田大學政經學部及教養學部簽訂跨國雙學位合作協議。政治學系與瑞士日內瓦大學經濟暨社會科學院的國際組織工商管理學程 (IOMBA) 跨國雙學位合作。經濟學系與香港城市大學經濟及金融系簽訂學生交流合作協議，互派學生學習。經濟學系與日本早稻田大學政經學部簽訂跨國雙學位合作協議。新聞所與東京大學情報學環建立交換學生計畫，每年有 5 個名額進行一年之進修。

六、英國 Newcastle 大學博士生交流與研究合作計畫、Durham 大學專書出版事宜

2011.12.5.至 11.由社工系古允文主任代表訪問 LSE 與 LSE 暑期課程負責人 Tom Purser 與 Ian Gough 教授商談合作的可能性、受邀參加 LSE 論文發表會、訪問 Cambridge 大學與 Cambridge 國際暑期課程主任 Sarah J. Ormrod 見面，討論課程設計與相關要求並參觀上課學院地點，訪問 Newcastle 大學與聯絡人 Robin Humphery 教授見面，藉以瞭解 Newcastle 暑期課程的規劃情形。

業與 Newcastle 大學人文社會科學學院商討雙方博士生交流管道，並擬訂草案，希望能在 101 學年度簽訂完成。此外，該所大學正籌組英格蘭東北部社會科學博士生訓練學院，未來若順利簽署交流協議，本院博士生將有跨校、跨學門合作的機會。同時與 Durham 大學 David Byrne 教授見面，該教授為 social excursion 取向的

頂尖學者，social exclusion 取向目前廣泛受到東亞學者採用，進行各個層面研究，正進行初步編輯工作，希望集結東亞研究成果以英文出版，書名暫定為「Social Exclusion in East Asia」，探尋 Roudge 出版意願，若順利通過再進行後續邀稿、論文審查、編輯等工作。

七、參與 Pacific Rim Innovation Conference

2010.1.21.至 27.經濟系鄭秀玲教授出席由墨爾本大學主辦之亞太創新會議，並於會前爭取到臺大與新加坡大學、日本橋一大學和紐西蘭大學共同協辦該次會議，在 2011 年由新加坡大學舉辦、2012 由韓國首爾大學舉辦，該會委員會業已決定擬於 2013 年在臺大舉行，鄭教授於 2012.2 月再度探訪墨爾本大學協商主辦事宜。會議成員來自於歐美、亞太地區，跨經濟、法律和管理領域對創新相關議題有研究的學者。未來可整合本校各學院進行創新議題研究教師之研究，進行跨國交流合作，並提高臺大整體知名度。

八、協助年輕教師及研究人員拓展國際視野

鼓勵年輕教師及博士班學生申請國科會、教育部等各項赴國外進修之獎助，成效良好。鼓勵教師拓展國際視野，積極協助教師爭取各項補助，邀請各國學者至本院短期參訪、座談及講學。

九、積極招收國際學生、規劃相關措施

本院為鼓勵優秀國際學生來院就讀，以促進國際交流、提升國際化程度，特依據本校邁向頂尖大學計畫推動國際交流業務，設置外籍生獎學金。本院 100 年(含 100 學年度第一學期入學)招收外籍生共 118 名，較往年增加 34 名，其中政治系 43 人、經濟 18 人、社會系 13 人、社工系 8 人、國發所 27 人、新聞所 9 人。為增加學術交流以及擴展國際觀，持續積極招收國際學生，國籍包括日本、韓國、越南、蒙古、俄羅斯、法國及奧地利。又為了對外籍生之生活有所助益，本學院設有外籍生獎學金共計 12 名，每月每人發給 3000 元，一年計 432,000 元。100 學年度獲獎者分別有政治系/所 2、經濟系/所 3 名、社會所 1 名、社工系 2 名、國發所 4 名，共 12 名獲獎，對外籍生之生活有所助益。此外，為國際學生設置專屬助教，協助解決語言障礙，以順利完成修業。加強與國際學生之交流溝通，增強其對本院之向心力。都是有助招收國際學生之規劃。同時院內硬體將 e 化，並鼓勵教師開授英語課授，促進本院教學更趨向國際化。

十、拓展學生國際視野，提昇英語能力

有關本院拓展學生國際視野，提昇英語能力相關措施如下：

為培育本院學生國際觀，促進國際學術及文化交流，並鼓勵學生出國參與海外

教育，特設立海外教育獎學金。100 年度推廣海外教育獎學金，經本院海外教育工作小組審議後共計有 41 名同學獲獎學金。依出國交換期間支長短可分為，交換一學年(含雙學位)者計 15 名，分別為政治系 11 名、經濟系 4 名。交換一學期者計 17 名，分別為政治系 7 名、經濟系 6 名、社會系 1 名、社工系 1 名與新聞所 2 名。海外短期研究計 9 名，分別為政治學系 2 名、社工系 2 名與國發所 5 名。

補助研究生出國參加會議，補助學生至國外修習短期專業課程之經費，並經常安排外賓以英語演講，以增進學生之英文能力。並定期協助學會以英語舉辦國際模擬會議，增進學生對於國際事務之瞭解。同時也安排學生協助接待來訪之國際學人，增加與國際學術界交流之練習機會。

社會工作學系則建立學生海外實習制度，自 95 年起，運用邁向頂尖大學計畫經費，每年開放一定名額出國進行實習，讓社工系實習課程選擇更多元。一方面讓學生有機會體驗社工工作，另一方面也能進行國際交流、拓展視野。

1.2.5 學生表現

- 一、博碩士、學士生畢業後，在各領域幾都有傑出校友，例如連戰教授曾擔任副總統兼行政院院長、錢復教授擔任監察院長、吳庚教授擔任大法官、蔡政文教授曾擔任考試委員、古登美教授擔任監察委員、許慶復教授擔任考選部次長及現任考試院考試委員、彭錦鵬教授曾擔任國大代表、張劍寒教授擔任政務委員、袁頌西教授擔任教育部次長、許介麟教授擔任國策顧問，廖大林、黃天福、徐成焜、張俊宏、張旭成、周陽山、羅文嘉、段宜康、陳學聖、郭正亮、邱毅、李文忠、王淑蕙、賴勁麟、莊碩漢、楊國樞、林銘德、龐建國、薛琦、王作榮、李光雄、陳師孟、邱正雄、何志欽、李逸洋、辜寬敏、彭明敏、高英茂、辜振甫、丁守中等擔任立法委員以及政府要職等等，均能發揮本身學術研究專長貢獻社會。
- 二、整體而言，學生們在學習和參與研究方面的表現皆相當出色。畢業後繼續深造比例相當高，而畢業校友在每個領域都有傑出的表現；回饋社會有成者，實是不勝枚舉。校友畢業的出路包括：政府官員、各級民意代表、公民營企業高級主管、新聞媒體主管、文字記者、電子媒體記者、公關公司負責人或從業人員、私人企業負責人或從業人員、大學教授或研究員及中學教師、公私立銀行、金融機構主管等；擁有輔系學位而後考上律師、司法官、檢察官、會計師者亦所在多有。

1.3 未來願景

臺大社科院數十年來，從法學院時代迄今，即一直重視學術研究與教學，培育出無數素

質優良的校友，成為社會國家的領導人才。近二十年來臺大社科院的教學與研究均有濃厚的學術理論取向，希望藉此提升臺大在社會科學的學術地位，此從教師的學術著作、論文與研究計劃當中，可以得知。又從過去的論文發表於國內期刊，轉而發表於國外期刊，從一般期刊轉而發表於 TSSCI 期刊可知其趨勢與發展。臺大社科院的學術研究與教學除了理論的探討和建構之外，亦積極進行實證研究，投入對攸關國家與社會發展的議題與政策的研究，使得理論和實際相結合，此種結合從教師和學生與社會接軌的實驗、實習中彰顯出來。台大社會科學院秉持研究國際和國內社會現象的自我期許，將研究成果、教學經驗及服務熱忱帶入社會，使此一領域具有學術回饋社會的情懷。

1.3.1 標竿學校

台大社科院在過去優良的基礎上，並在「邁向頂尖大學計畫」學術領域全面提昇、人文社科領域提昇研究能量之經費支持下，全院師生共同努力，將全力追求卓越，邁向世界頂尖，成為世界社會科學領域中的重要研究重鎮之一。

英國高等教育調查機構 QS 於 2011 年 9 月 5 日公布 2011 世界大學排名，臺大排名第 87 名，是全臺唯一進入全球百大的大學，同時也是歷年最好的成績。在各領域中，Arts & Humanities 排名第 45 名、Natural Sciences 第 43 名、Engineering & IT 第 38 名、Social Sciences 第 53 名、Life Sciences 第 47 名，社會科學領域之排名亦是歷年最佳。此項排名是根據學術界人士評比（今年有超過 3.2 萬人參加）、雇主評比（今年有 1.6 萬名雇主參與）、教師與學生比例、教師研究報告被引用次數、外籍教師人數及外籍學生人數等 6 項指標進行評比。再者，本校長期研究大學排名的圖書資訊系教授黃慕萱分析 2011 年 ESI 社會科學論文，全球數量排名第一的是哈佛大學、第二北卡羅納州教堂山大學、第三名是密西根大學，被引用次數前三名則是哈佛、密西根大學和加州大學洛杉磯分校。台灣部分，共有十二校社會科學論文進入全球被引用次數排名前 1%，其中台大社科院表現最好，論文數全球第 215 名（較 2009 年前進 24 名）、被引用次數排名第 287 名（較 2009 年前進 31 名），顯示本院的論文質量都有很好表現，亦提升本院在學術研究上的影響力。

本院考量國外大學社科院的世界排名及 SSCI 論文發表數，以及科系與學生人數與本院較相近等因素，本院以**日本東京大學**、**新加坡大學**為目標，本院與日本東京大學、新加坡大學相關資料請參見表 12、表 13、表 14、表 15、表 16。

表 12：臺灣大學、東京大學、新加坡大學社科院評比

校名	台灣大學 National Taiwan University	東京大學 The University of Tokyo			新加坡大學 National University of Singapore
世界排名	87	25			28
亞洲排名	14	2			3
國內排名	1	1			1
社科院世界排名	53	14			13
學院	社會科學院	經濟學部	教養學部	文學部	文學暨社會科學院
科系	政治學系 經濟學系 社會學系 國家發展研究所 新聞研究所 社會工作學系	經濟學系	總合社會科學科(國際關係、社會動態、現代政治分析、情報社會科學) 超域文化科學科 地域文化研究學科 基礎科學科 廣域科學科 生命認知科學科	行動文 化學科 (社會學、心理學、社會心理學) 思想文 化學科 歷史文 化學科 語言文 化學科	Communications New Media Economics Geography Political Science, Psychology Social Work Sociology (不含文學科系)
學生人數、專任教師數	>3000 專任教師 134	大學生 830	大學生 394	大學生 842	大學生>5000 研究生>1000

資料來源：社科院排名取自 Quacquarelli Symonds《World University Rankings》(評分標準: Academic Peer Review 40%, Employer Review 10%, Faculty Student Ratio 20%, Citations per Faculty 20%, International Faculty 5%, International Students 5%)

日本東京大學 2010 年世界排名為 24 名，2008~2010 年其 SCI/SSCI/A&HCI 期刊論文發表數有 292 篇。該校經濟學部、教養學部其國際化制度與經驗，學術研究與教學制度，以及日本經濟國際研究中心、經濟理論中心、實驗經濟研究室等，亦可作為我們突破的參考。其中日本經濟國際研究中心（Center for International Research on the Japanese Economy, CIRJE）成立於 1998 年 4 月，致力於日本經濟的國際合作研究以及蒐集、分析及傳播日本的經濟資料，鼓勵推動和學術界、公共政策決策者及企業界人士合作進行經濟研究。其研究議題如日本經濟的比較研究、匯率的實證研究、法律與經濟、公共設施系統、保險與金融議題以及其他相關領域的議題等，宜作為本學院發展研究中心努力的參考。

表 13：日本東京大學社會科學領域 SCI/SSCI/A&HCI（總數）

領域	2005	2006	2007	2005~2007	2008	2009	2010	2008~2010	2005~2010
Economics	40	58	44	142	60	70	83	213	355
Intl Relations	5	8	8	21	12	11	12	35	56
Political Science	10	5	8	23	14	3	6	23	46
Sociology	2	7	5	14	6	14	10	30	44
Social Work	1	0	0	1	0	1	1	2	3
Total	58	78	65	201	92	96	104	292	493

1. 社會科學領域之定義以 WOS 上之 Economics、International Relations、Political Science、Social Work、Sociology 等領域範圍為準
2. 同一篇文章之分類可能同時歸屬到兩個領域，於總計僅計算一次
3. 搜尋資料庫包含 SCI、SSCI 和 A&HCI
4. 搜尋資料類型：All document types
5. 本表所提供的年份乃指資料庫收錄該文獻的年份，而非文獻出版年
6. 資料收錄年代：2005.1.1-2010.12.31

新加坡大學之社會科學院，2010 年世界排名為 16 名，其 2008~2010 年 SCI/SSCI/A&HCI 期刊論文發表數 349 篇，而本學院 2008~2010 年 SSCI 論文發表 254 篇，故值得作為本學院之標竿。該校社會科學院系所結構與本院頗為類似，其國際化制度與經驗，學術研究與教學制度，以及其日本研究、歐洲研究、新加坡研究等計畫，宜作為本學院的參考。另外，其 Singapore Study 系列課程，由許多不同的視野觀點來瞭解與研究新加坡，包括新加坡的地理環境與歷史、社會與經濟、政治與國際關係，為新加坡未來領導人們提供新加坡國家之基礎分析和決策過程內容，這些做法亦值得我們參考與學習。

表 14：新加坡大學社會科學領域 SCI/SSCI/A&HCI（總數）

領域	2005	2006	2007	2005~2007	2008	2009	2010	2008~2010	2005~2010
Economics	37	63	63	163	67	79	75	221	384
Intl Relations	6	3	9	18	15	12	20	47	65
Political Science	10	7	10	27	11	12	8	31	58
Sociology	10	15	17	42	14	17	13	44	86
Social Work	3	4	3	10	1	5	15	21	31
Total	62	88	96	246	101	123	125	349	595

1. 社會科學領域之定義以 WOS 上之 Economics、International Relations、Political Science、Social Work、Sociology 等領域範圍為準
2. 同一篇文章之分類可能同時歸屬到兩個領域，於總計僅計算一次
3. 搜尋資料庫包含 SCI、SSCI 和 A&HCI
4. 搜尋資料類型：All document types
5. 本表所提供的年份乃指資料庫收錄該文獻的年份，而非文獻出版年
6. 資料收錄年代：2005.1.1-2010.12.31

由表 15 與表 16 可知，本學院於 2008 至 2010 年進步快速，在經濟、國際關係、政治、社會領域的國際論文表現仍落後日本東京大學與新加坡大學，有待繼續努力。

表 15：臺灣大學社會科學院社會科學領域 SCI/SSCI/A&HCI (總數)

領域	2005	2006	2007	2005~2007	2008	2009	2010	2008~2010	2005~2010
Economics	26	29	42	97	64	64	71	199	296
Intl Relations	5	2	3	10	10	10	7	27	37
Political Science	6	3	6	15	11	6	6	23	38
Sociology	2	7	11	20	4	6	8	18	38
Social Work	1	0	1	2	1	3	6	10	12
Total	36	39	59	134	81	82	91	254	388

1. 社會科學領域之定義以 WOS 上之 Economics、International Relations、Political Science、Social Work、Sociology 等領域範圍為準
2. 同一篇文章之分類可能同時歸屬到兩個領域，於總計僅計算一次
3. 搜尋資料庫包含 SCI、SSCI 和 A&HCI
4. 搜尋資料類型：All document types
5. 本表所提供的年份乃指資料庫收錄該文獻的年份，而非文獻出版年
6. 資料收錄年代：2005.1.1-2010.12.31

表 16：臺大社會科學院、日本東京大學、新加坡大學社會科學領域 SCI/SSCI/A&HCI (總數)

領域	國立臺灣大學 社會科學院		日本東京大學 社會科學領域		新加坡大學 社會科學領域		日本京都大學 社會科學領域	
	2005~2007	2008~2010	2005~2007	2008~2010	2005~2007	2008~2010	2005~2007	2008~2010
Economics	97	199	142	213	163	221	92	96
Intl Relations	10	27	21	35	18	47	2	9
Political Science	15	23	23	23	27	31	3	3
Sociology	20	18	14	30	42	44	3	7
Social Work	2	10	1	2	10	21	0	1
Total	134	254	201	292	246	349	98	110

資料來源：國立臺灣大學社會科學院整理

1.3.2 願景與目標

台大社科院從科際整合、國際化、理論與實務並重中，型塑出社會科學院在臺大十一個學院最具有獨有特色。臺大社科院不論在政治、經濟、社會、社工或新聞乃是整合性的國家發展領域，皆透過學術研討、論壇、演講、座談及聯合開授課程等方式，使得各該領

域的知識與學術得以在社會科學的領域上，居於領導地位，亦不斷的發展與提升。

本院學術領域全面提升之願景與目標分述如下：

一、促進學術研究，從量的增加，轉為質的提升。

(一) 增進論文發表數量，提升論文水準

本院教師一向認真從事學術研究，本計劃除繼續鼓勵前述研究外，將透過研究中心及研究群來增強學術研究。同時透過獎勵補助鼓勵教師發表於 SCI、SSCI、TSSCI 學術論文、working paper 和撰寫專書。

過去 6 年來本院論文發表成長快速，已達目標，未來將著重提升論文品質，包括鼓勵投稿到 A 級期刊、提高論文被引用次數，及提升論文發表品質等，以增加論文的影響力。

(二) 鼓勵與國際知名出版商出版專書與期刊，藉以提升影響力。

對於本學院教授撰寫的專書，未來將繼續尋求與國際知名出版公司合作，由其出版，藉此提昇專書的影響力。

(三) 發展國際性期刊。

本學院已經出版國際性期刊，包括:APJAE(Asia Pacific Journal of Accounting & Education)、PER(Pacific Economic Review)、Asian Ethnicity，除繼續與國外大學合作，提升本院學術研究品質與提高國際知名度外，對推動政治科學論叢、經濟論叢、台灣社會學、台大社會工作學刊從 TSSCI 期刊成為 SSCI 期刊，並扶植國家發展學刊、台大新聞論壇成為 TSSCI 期刊。

二、建構優質教學研究環境，提升教學研究品質。

強化與改善教學及研究軟硬體設施，包括整修校舍、添購圖書、改善校園網路等基礎軟硬體建設、打造 e 化的教室環境。繼續聘任兼任教師以減輕專任教師授課壓力，提昇教學品質，並使教師有時間致力於學術研究，發表優質論文。繼續聘任碩博士生擔任教學助理，除可減輕教師教學負擔外，亦可提升學生的學習效果。提供碩博士生獎學金，減輕其經濟壓力，提高學習效果。以建構優質教學與研究之環境，以提升教學品質。

三、加強推動國際學術合作，提昇國際學術地位。

鼓勵與加強本院教師之國際學術交流、參加國際會議，與國外大學合作計畫及共同發表論文。加強招收國際學生來台就學，本學院對於加強學術合作，以提升國際學術地位，可從三方面來規劃。促進本院學生出國學習，或參加國際會議，提升其國際視野。動學生出國學習，研擬「海外教育五年計畫」，希望能夠達到 1/3 大

學部學生曾經參加海外教育計畫。該計畫包括交換學生或訪問一學期，或到頂尖大學暑期班上課或海外服務學習等。

四、提升研究中心之能量，打造頂尖研究領域。

本學院對提升研究中心能量方面，持續發展中國大陸研究中心成為亞洲一流研究中心。台灣相對於香港、中國大陸具有優勢，且台灣之發展經驗足為借鏡，而本院系所完整，且教師對兩岸問題均有相當研究，故具有發展為亞洲一流的研究中心之潛力。另有公共經濟研究中心、社會政策中心、客家研究中心三個研究中心，除持續過去的研究方向外，未來將加強三個研究中心的專業性，並加強其研究能量，以期發揮其影響力。

本學院既有的四個研究中心，主要在學術理論的研究，對於在國家社會快速發展的過程中，所發生而必須會面對的各種問題，因受限於經費與人力，故而缺乏整體有系統的研究。特別是攸關整個國家政策的公共議題，政府如何提出解決方案或政策，必須對各種公共議題進行深入的研究與分析，並提出政策，獲得全民共識之後，再進行相關的立法，最後付諸實施執行。為了解決上述的議題並達成目標，深入的研究分析公共議題與立法是重要的，因此，有必要繼續支持「台大公共政策與法律研究中心」。公共政策的擬定與落實需要結合跨領域、跨院系的學者專家，並且需要長期進行，以累積出研究能量。

打造拔尖領域：近年來，本院在學術上致力於科際整合，目的在結合院內各系所教師的專業知識，透過研究群、學術研討會及合開課程的方式，達到相輔相成的效果。在組成研究群、辦理研討會、展開各項學術活動時，儘量拓展院際、校際、國際的學術交流合作，使教師除深入專精本科專業領域外，並能藉由跨領域之合作，達到廣博互補，提升宏觀視野之效，並希藉由不同領域之學術交流，整合各系所資源，以產生創新之學術成就及培育大師級人物。學術研究外，強調「社會影響力」的增進，如提供政策與決策分析的課程，及重視社會科學專書的出版，俾可加強對國家社會的影響力，培養國家領導人才。

1.4 發展面臨之問題

本學院的歷史悠久，基礎穩固，學術表現優異，本院之 SWOT 分析如下。

1.4.1 本院之優勢

- (1) 不論在政治、經濟、社會及社會工作等學術領域均居臺灣學術領域之重要地位，且在亞洲亦具非常重要之地位。
- (2) 本院各系所研究領域豐富而多元，所累積的研究素材及教學經驗完整。
- (3) 擁有堅強優秀的師資陣容，各個教師在不同學術領域中具有領導地位。大學部和研究所學生約 3,000 人，素質優異。
- (4) 政治學系、經濟學系及國家發展研究所碩士在職專班學員以中高階公務人員居多，提供政治、經濟理論與實務結合的良好學術與驗證管道。
- (5) 畢業系友分布於國內、外各行各業，且多為領導人，對社會國家貢獻良多。將積極擴大畢業系友的聯繫，對國家社會的影響力。系友亦極關心母系之發展，並能對母系捐贈各種學術發展基金及捐贈建築經費，協助本院之發展。
- (6) 本院教師透過與各研究中心共同研究，以及各系所內之相關機制，已經與國際學界以及中國大陸學術界，建立一定程度的聯繫或合作關係，便於開展往後學術之發展與國際交流。

1.4.2 本院之限制

- (1) 生師比過高，教師之教學負擔沈重。
- (2) 教授薪資太低，缺乏彈性，無法與同領域其他行業及亞洲鄰近一流大學競爭，更引發國內教師出走潮之隱憂。
- (3) 徐州路院區房舍老舊、空間狹隘又為古蹟，維修困難，無法提供本院師生良好的研究與學習環境；再加上與校總區分處兩地，與其他學院師生互動困難。
- (4) 教室硬體設備雖在近年來陸續汰換及更新，使教師能有效使用資訊科技等先進教學方式，來提升教學績效，但與其他先進國家及國內各大專院校多已建置現代化之數位教學教室，藉由數位媒體等輔助教師教學，相較之下，本院教學設備仍感不及。
- (5) 社工系、新聞所二系所之專任教師稍嫌不足，導致教師之教學與行政負擔過於沈重。目前雖經本院教師員額管理小組內部調控後二系所員額皆符合「系所設有研究所者專任教師應達 11 人以上，獨立所應達 7 人以上」之規定，但此為本院內部協調借用之結果，仍需向校方爭取教師員額。

- (6) 近年來學術活動蓬勃發展，相關行政業務亦大幅增加，但行政人力未能相對成長，行政人員負荷過重。
- (7) 經常性之經費不足，但院內對教學及研究的資源需求不斷增加，雖努力搏節，但仍難以應付現實發展需要。再加上支用限制過多，故某些學術活動必須仰賴募款才得順利進行，不僅增加人力負擔，亦升高系務發展之不確定性。
- (8) 中國大陸研究在社會科學領域中，作為本院發展重點的起步較晚，因而對於吸收學生投身於此領域來說，需要較長時間才能見效。此外，本院之教師因為致力於學術論文的發表，對政府的政策的參與，似嫌不足。
- (9) 本院政治系、國發所之研究較屬台灣區域性研究。在論文發表除投稿至 TSSCI 及出版專書外，較難刊登於 SSCI。本土化之專屬議題論文，不易發表於 SSCI，此為社會科學領域與理工領域差異之處。
- (10) 本院教師 SSCI 發表數尚未達國際一流地步，將建議與鼓勵博士生在畢業前與教授至少發表一篇 SSCI 文章，藉此提昇博士生的研究素質。

1.4.3 本院面臨之機會

- (1) 2011 到 2015 年間，由於邁向頂尖大學計畫經費的挹注，本院每年可由邁向頂尖大學計畫獲得經費，故有一定之經費基礎。
- (2) 跨領域學術整合為學術研究之趨勢，日益重要且明顯，以此為基礎，易於掌握和其他學科溝通合作之機會。本院有政治、經濟、社會、社會工作、國家發展及新聞相關社會學門，故有極好之機會成為一流之社會科學領域之學術重鎮。
- (3) 國內政治環境變化快速，政府組織也長期在進行改革再造，這些過程提供豐富獨特的本土政治研究題材，也提供本院各領域教師提供政策建言、促進理論和實務結合之機會。
- (4) 本院具有一定之國際聲譽，與國外著名學校機構合作機會很多。
- (5) 經濟學門是一門世界性的科學，除了可發展純理論外，亦可做全球性的研究，本院有很好的發展機會。
- (6) 中國大陸研究中心具有發展為亞洲一流研究中心的潛力，因為從亞洲以及全球的中國大陸研究社群來說，目前的主要趨勢，除了西方學術界長期以來自主性的研究角度與典範已經十分鞏固外，中國大陸學界本身也在試圖建立有別於西方的典範與視角，本院之研究將有機會顯現出不同於二者的特色。

- (7) 公共經濟研究中心將著重於經濟理論與政策的研究，及邀請外國學者來台研究；社會政策研究中心則積極與國際建構平台，可建構一國際交流的學術平台；客家研究中心主要推動「客家研究」，一方面是要協助研究如何妥善解決有關臺灣客家族群的相關問題，另一方面則是要建構「客家學」，將有助於整體臺灣的發展。

1.4.4 面臨之外在威脅

- (1) 近年來延攬優良師資的競爭日趨激烈，國內各大學及中研院，試圖以較優渥待遇延攬本院教師，因此本院除在延聘新進優秀人才方面遭遇困難之外，同時也面臨少數優秀教師可能出走的潛在危機。
- (2) 韓國、日本、香港乃至中國大陸對於發展世界一流大學均卯足全力，提高待遇與研究經費，此形成本院邁向世界頂尖之強大威脅。
- (3) 中國大陸以雄厚之國家財力全力挹注北京大學、清華大學等重點學校，故其社會科學相關系所急起直追，進步快速。本院必須有更積極之作為，才能確保兩岸社會科學研究之領先地位。
- (4) 因應全球化所帶來之衝擊，本院各系所課程之安排和教學內容必須與時俱進，靈活調整，避免落伍僵化之結果。
- (5) 邁向頂尖大學計畫經費，若不能長期挹注，對本院教學及研究將產生影響。

貳、促進學術研究，從量的增加，轉為質的提升

本院具有厚實的學術研究基礎，將透過 101 年本院「邁向頂尖大學計畫」增進研究能量。

2.1 計畫目標

為了增進本學院教師學術及促進學術研究成果之發表，增進研究成果，鼓勵學術研究與論文發表係為本計畫之目標。

本院教師一向認真從事學術研究，除接受國科會與企業界（含公民營機構及政府）之研究案進行研究外，尚有一些專案研究。本計畫除繼續鼓勵前述研究外，本學院將在過去 5 年執行「邁向頂尖大學計畫」成果上，繼續增強學術研究。

一、促進學術成果發表，提升論文品質

學術研究之結果應予以應用發展，以促進學術之提昇及傳播，進而提昇國民之知識水準與豐富國民之生活內涵與競爭力。

關於學術研究成果之發表可分下列幾項。

（一）鼓勵國際論文（SSCI、SCI 及 A&HCI）之發表

目前上海交大與英國泰晤士之評鑑均有 SSCI、SCI 之論文數，為邁向國際一流大學，並有利於未來之評比，本學院將鼓勵教師將論文發表於 SSCI、SCI 之期刊，以提高國際論文之增加率。

2011 年本院教師發表於 SSCI、SCI 及 A&HCI 共有 104 篇（含中心研究員 4 篇、forthcoming 43 篇），2006 至 2010 年平均 65.6 篇（2001 至 2005 年平均 26.4 篇）。在論文品質方面，2009 到 2010 年發表於 SSCI 前 40%（以 JCR Impact factor 五年平均排名衡量）平均每年有 35 篇，2011 年發表於 SSCI 前 40% 有 47 篇，結果顯示了過去本院所建立之學術研究成果獎勵機制，用以提升教師學術成果的品質，業已獲得成效（請見表 17，表 2）。

表 17：SSCI、SCI 及 A&HCI 收錄本校社會科學院各系所文獻之統計表

年度	2006	2007	2008	2009	2010	2006 至 2010 平均	2011	2007 至 2011 平均
政治系	9	5	7	6	8	7	4	6
經濟系	22	24	43	51	58	39.6	61	47.4
社會系	2	2	3	6	11	4.8	11	6.6
社工系	5	8	4	8	6	6.2	13	7.8
國發所	2	5	10	5	2	4.8	10	6.4
新聞所	0	0	0	1	1	0.4	1	1.6
中心研究員	0	0	0	9	5	2.8	4	3.6
合計	40	44	67	86	91	65.6	104	78.8

資料來源：國立臺灣大學社會科學院整理

(二) 鼓勵發表於 TSSCI 期刊論文

TSSCI 在 2010 年共發表 28 篇，2006 至 2010 年平均發表 29.8 篇，2011 年發表 58 篇，顯示本院發表於 TSSCI 期刊之論文數成長快速，由此可見本院教師對於國內 TSSCI 期刊的重視程度增加（請見表 18）。

表 18：TSSCI 收錄本校社會科學院各系所文獻之統計表

年度	2006	2007	2008	2009	2010	2006 至 2010 平均	2011	2007 至 2011 平均
政治系	14	18	10	13	7	12.4	21	13.8
經濟系	4	5	7	8	5	5.8	18	8.6
社會系	5	2	1	4	7	3.8	3	3.4
社工系	2	4	5	4	6	4.2	3	4.4
國發所	1	1	3	3	1	1.8	8	3.2
新聞所	2	1	3	-	2	0.4	5	2.2
中心研究員	-	-	-	1	-	0.2	0	0.2
總計	28	31	29	33	28	29.8	58	35.8

資料來源：國立臺灣大學社會科學院整理

(三) 鼓勵發表於其他語文之期刊論文

為加強國際化與提昇本校之知名度，對於發表於其他語文之期刊論文，如德文、日文者，本院將比照 SSCI 方式予以鼓勵。

(四) 鼓勵專書之出版

專書是社會科學中的重要著作，影響深遠。學術成果部份以專書出版，對知識之傳播極為重，除依「國立臺灣大學學術研究成果獎勵辦法」向學校申請獎勵金外，本院將給予專書產出之鼓勵。

二、國科會計畫、企業委託計畫持續發展

社會科學研究成果的一項重要指標為教師受國科會、政府機構及公民營機關委託之計畫數。100 年國科會計畫 84 件，核定總金額為 151,591,234 元。教育部等各級政府機關專案或其他類型計畫 9 件，核定總金額為 6,309,073 元。建教合作等計畫 22 件，核定總金額為 33,090,446 元，總計 115 件核定總金額為 190,990,753 。

這些計畫具有高度之學術理論取向，且深具政策參考的實務價值。而許多研究劃一旦完成後，幾乎可以立即到位對政府政策與社會需求作出貢獻，具影響政府政策之實力。這也社會科學領域與社會人群緊密聯結的明證。在推動「邁向頂尖大學計畫」的同時，此項合作亦仍持續發展。101 年將繼續鼓勵本院教師向國科會申請計畫及向政府機關爭取計畫。

三、跨校、跨領域合作計畫

鑒於本院教師人力有限、教學負擔過重以及論文發表數較為集中之情況，將透過與國際、校際合作來解決此一瓶頸。將與國外大學及國內研究機構（中研院、公私立大學）進行相關議題的研究計畫，藉此增加本院學術論文（SSCI、SCI、A&HCI）發表量，及提高本學院之國際聲望。跨校際合作計畫 2009 年補助 24 個，2010 年補助 17 個，2011 年補助 14 個皆獲得良好成果，將繼續本項補助計畫，俾便發揮長期效益。

以上研究成果目標將於第二年進行檢討，期能提高目標達成率。

2.2 執行策略與執行方案

為達成強化教學、提升教學品質及學生素質與鼓勵學術成就、促進學術成果發表之目標，及達到至少一個領域在五年內成為亞洲第一的目標，本院成立提昇學術發展策略委員會，聘請校內外學者為委員，就本院計畫之內容提供諮議。為落實策略發展委員會之建議，本院並成立提昇教學及學術研究執行工作小組，以院長、副院長、系所主任為當然委員，負責本院相關工作之規劃與執行。另為管控計畫之執行，將成立執行管控與績效委員會，落實執行及年度績效之評鑑。

本學院為落實本計畫之目標，達成鼓勵與促進本學院全體師生全員參與，除事前進行溝通匯整意見外，並經策略發展委員會及工作小組多次討論作成決議，以求周密完善。本學院每年約三個月召開一次會議，適時檢討執行情形及調整。另外，為了執行與管控，本學院將本計劃之相關資訊隨時上網及 E-Mail 給本院教師。執行策略分述如下：

一、促進學術成果發表，提升論文品質

（一）SSCI、SCI、A&HCI 及 TSSCI 發表、專書出版、撰寫專書獎勵措施

社會科學論文之發表相對較為困難，特別是相對於 SSCI 更是困難，論文修改費時，因此論文發表數量相對較少，為了鼓勵本學院教師踴躍將論文發表於 SSCI 及 TSSCI 目錄期刊，本學院已訂定「國立臺灣大學社會科學院學術研究成果獎勵辦法」對教師發表於優良期刊予以較高的獎助及資料蒐集、助理等投入補助。

（二）積極與中研院及其他研究機構學術合作

過去五年來本院論文發表成長快速，已達預期目標，未來將著重提升論文品質，將積極與中研院及其他研究機構學術合作，以增加研究能量及影響力。合聘教授或研究員以本院系所名義發表於 SSCI 期刊者，將比照本院獎勵辦法予以獎勵。

（三）英文編修潤稿補助

投稿於外文期刊最大的問題是語文，為了解決與加速本學院教師的產出，本計劃對於編修論文之費用全額補助，不但發表於 SSCI 期刊，外文專書文章、外文期刊

之發表均予以補助。其作法為本學院直接與專業外文編譯者或公司簽約或由作者自行決定，但編修計價應事先報院。

二、發行出版國際級的期刊

(一) 每年發行一期 **Pacific Economic Review**

每年發行 Pacific Economic Review 一期，該刊為 SSCI 期刊，聘請經濟學系王泓仁教授擔任 2008 年之主編，陳旭昇助理教授為執行編輯。已於 2007 至 2011 年各出刊一期共發行 5 期，對社會科學院之國際學術聲望有相當大助益。為因應期刊編務，每年編列經費，成立專屬辦公室、信箱與架設網站，以利雙方溝通及論文之徵輯。

(二) 與香港城市大學商學院合作每年合出三期「亞太會計與經濟學刊」

於 2010 年正式收錄於 SSCI 期刊之列，在會計領域方面更是全球第 7 本期刊。每年出版 3 期。已成立編輯室、架設網站，作為雙方聯繫及邀稿之用。2011 年與 Taylor and Francis 出版集團簽訂出版合作合約，以提昇 APJAE 出版品質。未來將繼續合作，提升本院之學術聲望。

三、協助各系所期刊發行之措施

本學院各系所皆有專業的論文期刊，各期刊皆為國內各該領域之頂尖期刊，而為了進一步提升各期刊之水準，本學院將對各期刊給予補助，其執行方式如下：

(一)「政治科學論叢」編輯

「政治科學論叢」在經費的支援下，目前在收稿量、退稿率、審查程序與效率、編輯品質上已有一定水準。除繼續努力維護在 TSSCI 與各項學術期刊評比中的優勢之外，未來更進一步以申請進入 SSCI 資料庫為目標。

(二) 擴大發行「政治科學季評」

「政治科學季評」係由本系教師指導、研究生負責編輯的學術性書評季刊，公開徵求對政治科學相關學術著作之評論(書評)與介紹(書目)，提供政治學術著作人和評論者意見交流之園地，期許引領暨提升學術研究之風氣。自 2004 年 3 月發刊以來，頗受好評，許多學術單位紛紛來信索取。擬藉由經費的挹注，得以大量發行，擴大贈閱對象。

(三)「經濟論叢」編輯

「經濟論叢」目前在收稿量、退稿率、審查程序與效率、編輯品質上已有一定水準。除繼續努力維護在 TSSCI 與各項學術期刊評比中的優勢之外，將以申請進入 SSCI 資料庫為目標。

(四) 臺灣社會學的編輯

臺灣社會學的編輯費用由臺大社會學系負擔，中研院社會學所則負擔印刷費用，臺灣社會學目前以嚴謹的審查著名，收錄於著名的 Sociological Abstract，這是一項國際社會學界都會引用的資料庫，為維持這份高水準的期刊繼續由臺大社會學系參與編輯與出版。

(五) 臺大社會工作學刊編輯

社工專業社群維持一個專業論述發表的園地，出版了臺大社會工作專業學刊，一年兩期且穩定出刊中，2010 年已正式收錄為 TSSCI 的期刊。目前為了提升期刊的水準，希望有專任的期刊編輯費用，協助本期刊朝向更專業的方向發展，本學院將補助編輯的部分費用。

(六) 國家發展研究期刊編輯

目前本所期刊之編輯工作由所內教師兼任執行編輯及行政人員兼任執行秘書，為了提升期刊的水準，補助專任的期刊編輯費用，以使本期刊朝更專業的方向發展。

(七) 臺大新聞論壇期刊編輯

新聞所曾於 1993 年曾發行《臺大新聞論壇》期刊，曾在期刊評比中，頗得肯定。但出版五期之後就難以為繼，在 1996 年暫時停刊。由於國內缺少以「新聞研究」為主題的期刊，近年來新聞議題的研究數量甚多，因此，各方期盼之下，目前已勉力復刊。規劃以一年兩期出刊，並採取符合嚴謹學術規格的審查作業，在三年之間獲得進入 TSSCI 機會。

四、提升研究能量

(一) 新進教師研究經費

為提昇其文章發表能量，考量其研究能力給予經費補助，往年由提昇人文及社會科學研究能量專案經費支付，以發表 SSCI 論文為目標，2011 年將考量獲配經費，適度給予補助。

(二) 擢升教師研究計畫

提供給與發表論文較少之教師研究補助，每位教師以 10 萬元為度且至多核給兩年，使能多致力於論文發表，提升本院之研究能量。

(三) 擴大與國際、校際合作之研究案

鑒於本院教師人力有限以及教學負擔過重，將透過與國際、校際合作之研究計畫來解決此一瓶頸，藉此增加本院 SSCI 論文發表量。

五、提升學生研究能量

(一) 設立博士班獎學金

為鼓勵博士生研究，2009 年開始設立博士生獎學金，每年提供 8 至 10 名博士生，依當年經費獲配比例給予獎學金補助，使其專心研究，藉以提升其研究能力。99 學年度有 10 位博士生獲獎、100 學年度 13 位博士生獲獎。

(二) 獎勵博碩士發表論文

為了促進本學院博碩士之論文發表，本計劃對博碩士發表於匿名審查之期刊，給予獎勵，若與本院教師共同發表則依據論文發表辦法給予獎勵。2011 年本院獎勵社會所博士生余貞誼發表於台灣社會學(TSSCI)，「我可能不夠女性主義：女性主義認同與實踐的敘事建構」，第 21 期，頁 101-156。今年將再繼續獎勵。

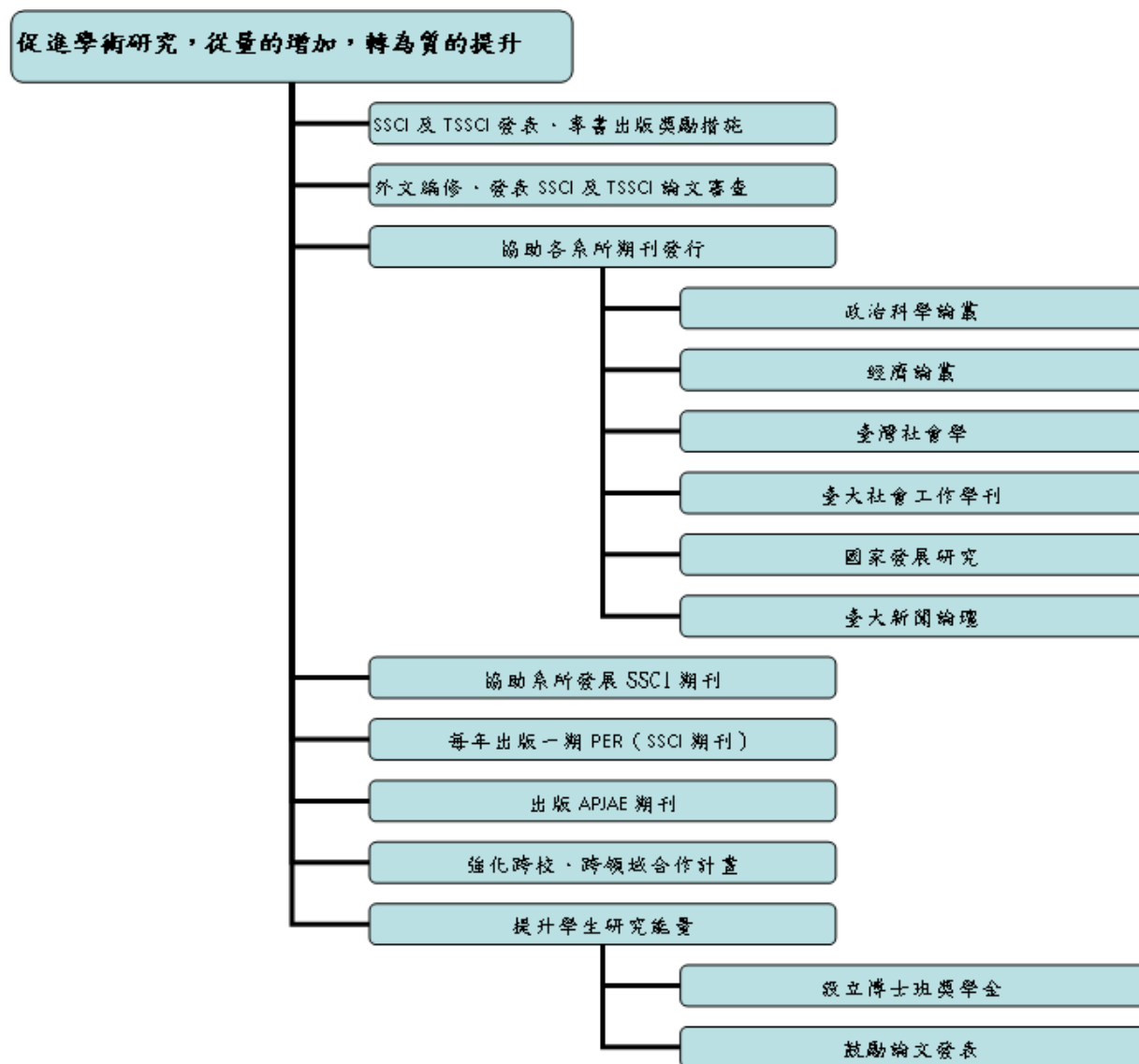
(三) 學生讀書小組

本院為鼓勵學生自組讀書小組研讀學術性資料，以提升本院學生讀書及討論風氣，設置學生讀書小組，初審通過後補助影印費、雜支每組每學期以 6000 元為限，檢據核銷。

六、強化跨校、跨領域合作計畫

鑒於本院教師人力有限、教學負擔過重以及論文發表數較為集中之情況，將透過與國際、校際合作之研究來解決此一瓶頸，藉此增加本院 SSCI 論文發表量，跨校、跨領域的研究合作計畫補助經費，以使能增加本院發表於 SSCI 論文數。

以上相關措施表列如下：



以上各項之執行成果將於年底依本院執行管控與績效評鑑委員會所訂之「執行管控與績效評鑑」指標進行評鑑。該評鑑將做為下年度經費分配與補助之重要依據。

2.3 執行時程

本計畫以一年為期，預計自 101 年 4 月開始執行，訂定執行時程如下表：

項目、月份	4	5	6	7	8	9	10	11	12
發表於 SSCI 論文	•	•	•	•	•	•	•	•	•
發表於 TSSCI 論文	•	•	•	•	•	•	•	•	•
出版於專書、撰寫專書	•	•	•	•	•	•	•	•	•
英文編修、發表 SSCI 及 TSSCI 論文 審查費	•	•	•	•	•	•	•	•	•
博碩士發表論文	•	•	•	•	•	•	•	•	•
與港城市大學商學院合作每年合 出三期 APJAE「亞太會計與經濟 學刊」	•	•	•	•	•	•	•	•	•
Pacific Economic Review 每年出版 一期	•	•	•	•	•	•	•	•	•
協助各系所期刊發行	•	•	•	•	•	•	•	•	•
協助系所發展 SSCI 期刊	•	•	•	•	•	•	•	•	•
擴大與國際、校際合作之研究案	•	•	•	•	•	•	•	•	•
博士班獎學金	•	•	•	•	•	•	•	•	•

2.4 經費需求

分項計畫名稱：提升學術研究能量			
項目	需求經費	小計	備註
經常門	人事費	0	0
	國外差旅費	900,000	900,000 教師出國研究
	業務費及其他	10,800,000	10,800,000 1.有助發表於 SSCI、TSSCI 論文、出版專書等投入獲獎勵資源。 2.博士生獎學金。 3.出版 PER。 4.出版 APJAE 5.協助各系所期刊發行。 6.跨校、跨領域及新進教師研究計劃。 7.專責人員。
資本門	設備費	550,000	550,000 1.研究中心設備費。 2.教師教學相關設備之汰舊換新
	圖書費	0	0
總計		12,250,000	12,250,000

各分項計劃編列如下：

	項目	101 預算	說明
提升學術研究能量	發表於 SSCI、SCI 及 A&HCI 論文	2,000,000	1.提供有助論文發表之投入資源，檢據核銷，SSCI、SCI 及 A&HC 之 JCR 5 年 IF 值在前 40% 每篇獎勵 6 萬元，在 40% 以外每篇獎勵 3 萬元。 2.TSSCI 每篇獎勵 1 萬元。 3.提供符合本院學術成果獎勵辦法第四條審定資格之第一款學術專書，每部專書投入補助 5 萬元，撰寫完成後出版獎勵 10 萬元；第二款學術專書，每部投入補助 5 萬元，撰寫完成後出版獎勵 5 萬元。 4.碩博士生、博士後研究發表論文於 SSCI/SCI/TSSCI 期刊每篇獎勵 1 萬。
	TSSCI 論文		
	出版專書及出版前之投入		
	獎勵碩博士生、博士後研究人員發表論文		
	博士生獎學金	1,250,000	提供 7 至 15 名，經核定獲獎者，每年發放 9 個月，每月新臺幣 6 仟至 1 萬 5 仟元（依本院博士生獎學金要點辦理）
	英文編修	100,000	提供教師英文潤稿費申請，藉以投稿至 SSCI/SCI 期刊，編修費每 1 外文字補助 0.58 元，譯稿費每 1 外文字補助 1 元，同篇至多申請 2 次。
	每年出版一期 PER	850,000	出版費、國內外學者審稿費、影印費、郵寄費、辦公室用品、消耗性支出及相關協商編輯討論等支出，其他費用請依各出版單位之執行經費表執行。
	出版 APJAE	850,000	
	政治科學論叢	300,000	
	出版 Asian Ethnicity	100,000	
	經濟論叢	200,000	
	臺灣社會學	100,000	
	臺大社會工作學刊	200,000	
	國家發展學刊	150,000	
臺大新聞論壇	150,000		
跨校、跨領域及新進教師研究計畫	3,200,000	提供本院教師申請跨領域、跨校院研究計畫。提供新進教師申請研究計畫。	
擢升教師研究計畫	1,000,000	提供給研究成果較少之教師研究補助，每位教師以 10 萬元為度且至多核給兩年。	
專責人員	1,800,000	約聘幹事：院長室、研發分處等 4 名，每名每月含勞健保約 4 萬（含年終獎金）。	
小計		12,250,000	

參、建構優質教學研究環境，提升教學研究品質

本院師資素質整齊、教學認真，教學成果優異。畢業校友的表現與對社會國家之貢獻均獲得極高度的肯定。

3.1 計畫目標

為進一步提升學生的素質，培養更具國際競爭力的學生，本學院將在招生、國際化、教學、合作發展等做更進一步的提升。

一、加強教室 e 化及改善教學研究環境

整修校舍、添購圖書、改善校園網路等基礎軟硬體建設，以提供師生更舒適便利的教學研究環境；打造 e 化的教室環境，以帶給師生更充分而方便的教學支援與輔導。

二、學生素質提升

各系所組成招生委員會，至各高中做招生說明、或利用網路，提供高中有更多的資訊，讓高中生更了解本學院各系所之特色，以吸收素質較佳之學生。

三、大學部與研究生比例的合理化

大學生研究生之比例依學校之目標為一比一，本院將逐步調整大學部與研究生比例。

四、生師比的改善

本院目前專任教師 134 人，99 學年度大學部 1849 人、碩士班 975 人、博士班 188 人，生師比為 32.55。為有效降低生師比與教師教學負擔，已聘請兼任教師，101 年將繼續聘請。未來將編列預算逐年增聘兼任教師，並向學校申請博士後研究人員改善生師比過高之情形。

五、教學品質提昇

要成為國際一流大學，提昇學生素質及其競爭力，加強教學乃為達成此目標方式之一。本院所開課程眾多，輔系與雙主修人數非當多，教師在支援外系課程、通識教育課程開課量亦多，致使本院教師授課時數過多，影響教學品質與學術研究，100 年聘請 38 位教學助理，101 年將繼續教學助理的聘請。另外考量在經費許可的情況下，對 120 人以上之大班提供教學助理，藉此提昇教學品質與學生學習效果。同時並鼓勵研究所英文授課，並提高大學部英文授課。另外，考量研究所課程的特別需求，酌給教學助理，藉此提高教學品質，並降低教師教學負擔，以使教師能提撥時間致力研究，提昇論文發表。

3.2 執行策略與執行方案

為了提高學生的學習效果，本學院對本院教師之教學相當重視。除對教師製作講義充分支援外，教室亦計劃全面 e 化，教師可利用網路進行教學。而為了強化教學品質所進行之教

學評鑑，歷年來，本學院教師之教學受到學生極高的肯定。然而，由於學生數不斷增加，授課數亦不斷增加，但因受到教師員額之限制，因此大班課程數越來越多，形成教師教學負擔加重，並且也多少影響到教學品質。為了增加教學品質，本計劃之措施如下。

一、提高學生之學習成效

(一) 授課大綱及教材上網

希望達到 98% 均有授課大綱及教材全面上網。

(二) 減少教師平均授課時數

本校專任教師每週授課時數為教授 8 小時、副教授及助理教授 9 小時、講師 10 小時。擬降低授課時數 0.5 小時，以聘任兼任教授或延攬國內外優秀人才來因應。

(三) 改善教學品質

每年皆向校方爭取經費改善徐州路院區校園環改善，99 至 100 年教務處與總務分處補助共約 280 萬，101 年將加強總區四所教室之 e 化硬體設備及改善教學研究環境，並更積極向教務處爭取經費。

(四) 新進教師創始經費

除向校方申請外，特殊個案專案補助。

(五) 推動教學資料的整理及出版

鼓勵出版教科書與研究成果彙編成冊。

(六) 提昇學生服務社區關懷人群的具體措施與成效

二、聘任兼任教師

為了解決教師授課負擔過重的問題，在無法大幅增加編制內教師員額下，本計劃擬增聘兼任教師來解決目前的困難。其聘任程序仍依校方規定辦理。

三、延聘教學助理

為解決大班上課及減輕教師之負擔，並強化教學品質，對於需要教學助理之課程，本計劃擬聘請本學院博碩生擔任本院博士生或碩士生助理以協助教師整理教學內容、資料搜集、課前準備、協助解答問題、批改作業等。每名教學助理每月 5000 元至 10000 元之補助，此不僅可達到前述之目標，亦可提昇研究生之素質，且部份解決研究生之生活問題。

四、聘請博士後研究員

除如前述聘請兼任教師以減輕教學負擔外，本計劃並擬依本校「邁向頂尖大學計畫－博士後研究員與研究技術人員補助作業要點」申請博士後研究員來協助教學及研究。

五、學生讀書小組

本院為鼓勵學生自組讀書小組研讀學術性資料，以提升本院學生讀書及討論風氣，設置學生讀書小組，初審通過後補助影印費、雜支每組每學期以 6000 元為限，檢據核銷。並於學期結束後一個月內完成讀書成果報告，由本院學務分處邀請本校相關領域教師進行審查並擇優獎勵，獲選者給予每組 6000 元之圖書禮券。96 學年度第二學期有 26 組，97 學年度第一學期有 61 組，97 學年度第二學期 51 組，98 學年度第一學期 52 組，98 學年度第二學期 37 組，99 學年度第一學期 46 組，99 學年度第二學期 38 組，100 學年度第一學期 47 組。

六、加強教師評鑑及獎勵、淘汰機制

為了提昇教學品質，本學院訂有「教師評鑑辦法」、「教師評鑑辦法施行細則」定期對專任教師實施教學、研究、服務評鑑。此除可鼓勵本院教師之教學外，對評估不通過之教師不予續聘。

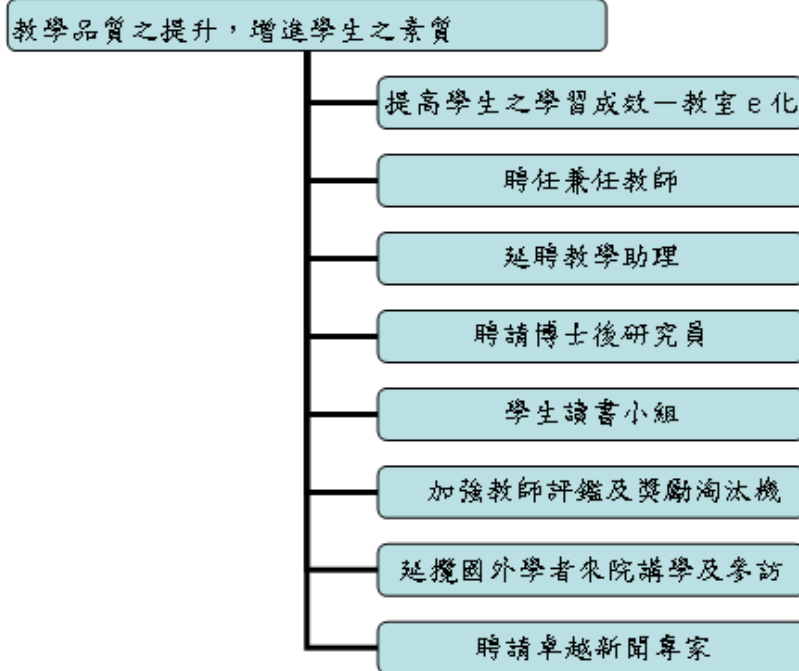
七、延攬國外學者來院講學及參訪

為了強化教學及研究，本學院之教師基於教學或研究之需要，可邀請國外學者來本院短期講學或進行學術研究與專題研究。過去已延攬多位學者來院短期教學。101 年計劃延攬更多學者專家來院參訪及短期講學。

八、聘請卓越新聞研究專家

本學院新聞所為培養一流之新聞人才，計劃聘請卓越新聞獎項得獎人駐所指導，設置講座以及實務指導，95 至 100 年成效良好，101 年將繼續推動。

以上相關措施表列如下：



3.3 執行時程

本計畫以一年為期，預計自 101 年 4 月開始執行，訂定執行時程如下表：

項目、月份	4	5	6	7	8	9	10	11	12
提高學生之學習成效	•	•	•	•	•	•	•	•	•
聘任兼任教師	•	•	•	•	•	•	•	•	•
延聘教學助理	•	•	•	•	•	•	•	•	•
聘請博士後研究員	•	•	•	•	•	•	•	•	•
加強教師評鑑及獎勵淘汰機制	•	•	•	•	•	•	•	•	•
延攬國外學者來院講學及參訪	•	•	•	•	•	•	•	•	•
聘請卓越新聞研究專家	•	•	•	•	•	•	•	•	•
讀書小組	•	•	•	•	•	•	•	•	•
參與海外教育計畫	•	•	•	•	•	•	•	•	•

3.4 經費需求

分項計畫名稱：建構優質教學研究環境				
經費項目		需求經費	小計	備註
經常門	人事費	0	0	
	國外差旅費	0	0	
	業務費及其他	3,132,000	3,132,000	1.聘任兼任教師及傑出記者駐所。 2.聘任教學助理。 3.讀書小組。 4.講座教授。
資本門	設備費	200,000	200,000	教學設備改善
	圖書費	0	0	
總計		3,332,000	3,332,000	

各分項計劃編列如下：

建構優質教學研究環境	聘任兼任教師	720,000	每名每年6萬，101年：政2、經2、社2、社工3、國發2、新聞1(系所視實際狀況聘用人力，不得超過分配總額度)
	聘請助理(碩士生、博士生或大學部助理) 協助教學	1,512,000	每名8000元，以9個月計，72,000元。100年：政4、經3、社7、社工2、國發3、新聞2(系所視實際狀況聘用人力不受名額的限制，惟不得超過分配總額度)
	傑出記者駐所	100,000	新聞獎項得獎人駐新聞所指導。
	讀書小組	400,000	
	教學設備改善	200,000	
	講座教授	400,000	
	小計	3,332,000	

肆、提升研究中心之能量，打造頂尖研究領域

4.1 計畫目標

一、加強增進研究中心之研究能量，增進其影響力

持續支持四個院級中心，除持續過去的研究方向外，未來將加強研究中心的專業性，並加強其研究能量，以期發揮影響力。

(一) 中國大陸研究中心：中心 101 年主要重點包括：

本中心將按照本校與本院邁向頂尖大學計畫之各項目標，釐定具體之各項學術活動與預計成果如下：

(1) 專書出版：以英語世界、中國大陸、國內之學科導向研究社群作為主要閱聽對象，整合本校與國內、英語世界、中國大陸相關學者，出版英文與繁體、簡體中文專書，所有專書在出版時，均以本中心的主導、贊助與規劃作為內容前提，並爭取長期成為本中心之專屬系列叢書。專書之內容，應以提高本中心所補助研究成果在國際、中國大陸、國內之能見度，建立學術對話上之重要地位為主要考量。專書之出版，基本原則為凸顯本中心在研究主題上的特色與系統性、整體性設計，分為下列兩類：

1. 統整性主題出版系列：100 年的主題，擬延續 100 年的統整性計畫主題：「東亞崛起中當代中國大陸的發展變遷與『中國研究』主體性的轉換」。
2. 本中心統整性專書出版。

(2) 學術期刊論文出版：透過主題計畫下各子研究計畫，於民國 101 年出版英文 SSCI 或中文 TSSCI 期刊，以及其他期刊論文。

(3) 繼續出版發行中國大陸教學研究通訊（紙本）與電子報：除報導本中心運作與動態之外，並可在每期開闢專論區塊，分析中國大陸即時或長期之重要發展變遷議題。

(4) 舉辦國內與國際學術研討會。

(5) 本院或本校教師與國際或中國大陸學者相互邀訪，進行專題講座、小型座談、短期研究，以及其他交流活動。

(6) 設置專項獎學金，提供本院或本校之博士與碩士研究生，在論文大綱通過之後，前往中國大陸或國外進行其論文所需田野研究之旅費與生活費。

(7) 強化本院目前已經建立，開放給全校大學部修習之「中國大陸研究學程」之內涵。基本策略為除整合現有各院系與中國大陸研究相關課程外，另外研議如何開闢由專門負責之教師開授新課程之可能性，並強化課程效果。

中國大陸研究中心 100 年研究成果，5 個子計畫；過去發表 10 篇於國際論文(SSCI)，邀請國外以及中國大陸學者專家來訪 59 人次；舉辦 8 場學術研討會；補助教師出席國際會議發表論文和研究訪問 20 人次。另於 99.10.9.邀請諾貝爾獎經濟學 1996 年得主 Professor Sir James Alexander Mirrlees 來訪並舉行演講。有助提升中心的學術研究與提高國際知名度。未來將加強大陸重大議題的研究計畫，發展為亞洲一流的中國大陸議題的研究中心。

(二) 公共經濟研究中心：中心 101 年主要重點包括：

(1) 舉辦學術會議及研討會

期望藉由舉辦國際及國內學術研討會，提昇台大國際知名度，建立台大為國際上經濟學之學術發展的重鎮，加強國際學術交流，以提昇本校學術之國際地位與促進國際文教交流。進一步進行國際合作或比較研究，朝邁向頂尖大學之目標前進。

(2) 預計舉辦中大型學術會議三場如下：

1. International Conference on Socioeconomic Determinants and Consequences of Public Health

本中心預計於 2012 年 6 月 26 日至 6 月 28 日與中央研究院經濟研究所以及華盛頓大學聖路易斯分校合辦“International Conference on Socioeconomic Determinants and Consequences of Public Health”國際學術會議，旨在探討健康、健康照護、疾病流傳等公衛議題，目前已對外徵稿。本次活動特別邀請到美國加州大學柏克萊分校 Paul J. Gertler 教授與美國芝加哥大學 Tomas J. Philipson 教授擔任研討會主講嘉賓，以及由華盛頓大學聖路易斯分校 Edward F. Lawlor 教授與中研院特聘研究員陳建仁老師分別主持開場與閉幕致詞，此外本次會再邀請 12-18 位於相關領域表現傑出之學者參加，藉以結合國內外跨系所知名之國際學者，搭起與國際健康經濟研究互動的整合平台。預計舉辦日期：2011 年 6 月 26 日至 6 月 28 日，預計參與人數 120 人，預估經費 20 萬元。

2..台日韓健康經濟學國際學術研討會

台日韓健康經濟學國際學術研討會去年 9 月 18 日於日本東京法政大學(Hosei University)舉辦，預計今年將移師台北舉行。合辦單位有台灣健康經濟學會(Taiwan Society of Health Economics)、日本醫療經濟學會(Japan Health Economic Association)以及韓國健康經濟學會(Korea Health Economic Association)。台灣健康經濟學會為一個專業學術組織，結合學術社群力量，提升台灣健康經濟研究與交流。台灣健康經濟學會同時為國際健康經濟學會的一

個分會。

3.台灣經濟學會年會：預計舉辦日期：日期：2012 年 11 月，預計參與人數：250 人，預估經費 20 萬元。

(3) 預計舉辦其它研討會如下：

今年預計舉辦五場公共政策討論會，議題包括：經濟成長與幸福經濟、歐債危機過後的世界經濟、二代或三代健保制度設計、ECFA 兩周年對台灣經濟的影響、所得分配惡化的成因與因應政策等，邀請國內相關從政及學界專家，針對即時的金融、財政等問題，進行座談。每場經費預估 5 萬元。

另外也可由中心本身視研討議題或研究需求，與其他機構如中央研究院、台灣經濟學會、台灣健康經濟學會、中華經濟研究院、金融研訓院、證交所、寶華綜合經濟研究院等合辦會議。

(4) 中心研究計畫補助：中心在研究計畫補助將延續以往的方式，採成果補助，而非由老師事先以研究計畫進行申請，以確保研究成果的品質。透過研究中心在以上活動之推動，大幅提昇院內同仁在 SSCI 的論文發表數量品質。

(5) 博士班學生研究論文補助：為提昇年輕學者的研究能量，針對博士生撰寫論文，將予以小型計畫補助。

(6) 出版刊物：本中心將出版相關刊物及研究報告，為專家、學者及社會政策制定人士提供參考之用。

(7) 其他學術研討活動：應用個體研習營，時間：2012 年寒假或六月，預計二~三天，對象：國內碩博士班及助理教授對應用個體有興趣者。方式 第一部份：邀請國內知名教授演講，就應用個體之議題選擇，資料收集與分析方法等個方面，提供自己的研究心得(暫定劉錦添、簡錦漢、駱明慶等教授，預計一天時間)。第二部份：參加學生報告其研究論文，每場次 90 分鐘 兩位報告人各報告 30 分鐘，另有 30 分鐘討論，每場邀請至少 2 到 3 位教授全程參與評論，預計一至二天，表現優秀學生可選派於暑假至芝大商學院參加 Price theory Camp。

(三) 社會政策研究中心：以下面三個研究領域做為中心發展的重點：

中心年度計畫目標:第一、進行國際學術交流: 以 2006 年六月成立以來所累積發展的國際學術網絡與交流之成果為基礎，繼續 2012 年的國際學術活動；第二、加強台灣社會政策之國際比較研究: 將以論壇方式，累積學術研究在地化與國際化的基礎；第三、開創跨領域合作研究空間，鼓勵同仁發展跨研究領域，開創新的研究議題。主要計畫內容如下：

(1) 支持跨國、跨領域研究團隊成員之研究成果發表：支持社會科學院、公衛學院、

法律學院、以及管理學院之社會、社工、公共政策、經濟、財金、勞動、媒體等專業領域的跨領域研究團隊成員發表其研究成果。

- (2) 推動國際和國際比較研究：建立社會品質(Social Quality)亞洲資料庫，促成研究成果國際化外，經由研討會論文發表，分享亞洲網絡國家 Social Quality 研究成果，並進行跨國比較、與各國相關研究中心的連絡。
 - (3) 學術性短期講學研究(Scholars Program)：邀請國際學者來中心提供學術工作坊、學術研習營或其他短期講學活動，並希望國際學者能帶領研究等等。
 - (4) 出版刊物：本中心將出版相關刊物及研究報告，為專家、學者及社會政策制定人士提供參考之用，可與台大社會工作學刊共同出版主題式的研討會文章。2012 將持續完成 Social Quality 專書之出版。
 - (5) 其他學術研討活動 (Seminar Series)：辦理其他國際交流活動和其他學術研討活動(Seminar Series)。
- (四) 客家研究中心：中心 101 年工作重點包括：

- (1) 推動國際客家學研討會：本客家研究中心成立以來，先後辦理 5 次研討會：「2006 國際客家學研討會」、「2007 臺灣客家運動 20 年學術研討會」、「2008 國際客家學研討會」、「2009 國際客家學研討會」、「2010 國際客家學研討會」，邀請客家學界及重要相關人士共同參與，已獲得熱烈迴響。本客家研究中心將持續辦理國際客家學研討會，此案需要臺大社會科學院特別予以支持。
- (2) 專書出版：本客家研究中心已協助 2009 年策劃編印「臺灣客家研究-政治與歷史」(作者邱榮舉、邱榮裕、謝欣如，國立臺灣大學客家研究中心策劃，臺北：南天書局，2009)，2001-2012 年將策劃有關「客家學研究專著」多本，如《國際客家研究》、《孫中山與客家研究》、《臺灣客家民間信仰研究》、《臺灣客家雜誌》、《胡海基與台灣民主英烈》等書。此類專書出版工作特別需要臺大社會科學院給予強力支持。
- (3) 出版《臺灣大學客家研究》專冊：為呈現臺灣大學的客家研究現況，並回顧紀錄本客家研究中心成立 5 年多來之成果，及展望未來，擬將本客家研究中心現況、相關學術研究及課程開設情況等編輯成冊。
- (4) 開授兩門客家通識課程及客家研究課程：
 1. 客家通識課程 1：課程名稱為：「客家與臺灣文化藝術發展」(上半年，100 學年度第 2 學期) 本通識課程之內容，具有基本性、主體性、多元性、整合性及引導性，本課程旨在引導大學生未來從事客家研究、臺灣研究之入門課程。為了探討臺灣客家相關議題，必須緊扣整體臺灣發展，始能了解其來龍去脈、全貌及其相關性。因而探討客家與臺灣文化藝術發展發展，既需重視

客家研究，亦需瞭解臺灣文化藝術發展。換言之，「客家與臺灣文化藝術發展」既屬「客家研究學程」，亦屬「臺灣研究學程」。

2.客家通識課程 2：課程名稱為：「客家與臺灣發展」(下半年，101 學年度第 1 學期)本通識課程之內容，具有基本性、主體性、多元性、整合性及引導性，本課程旨在引導大學生未來從事客家研究、臺灣研究之入門課程。為了在臺灣大學能逐步推動有關「客家研究」之相關課程，讓大學生多認識臺灣客家，多瞭解科際整合下的「客家研究」新研究領域之相關學門，特開設一門以大學生為主的通識課程，擬邀請校內外有關「客家研究」之各學門的學者專家前來臺灣大學做系列專題演講，以利連結與「客家研究」有關的相關學門，並朝向建構「客家學」發展。

3.在國家發展研究所繼續開授客家研究進階課程，如「客家學研究專題」(邱榮舉、彭文正)，「當代臺灣發展與客家」(邱榮舉、曾建元)等。

(5) 持續申請行政院客委會 2012 臺灣大學發展客家學術計畫。

二、打造拔尖領域

為發展傑出的研究成果，必須「拔尖」與「打底」並重，也就是「均衡發展、重點突破」。本院在打造拔尖領域方面的規劃與做法如下。

- (一) 公共政策與立法研究方面：厚植政策研究，發揮本校社科院政、經、社會、社工、國發等系所及法律學院教授的專業與研究，對政府各項政策進行研究分析並評估政策的影響力，以提供政府政策建議，例如：產業創新政策(包括服務業)、能源政策、少子化及老人福利政策等。
- (二) 中國大陸研究方面：擴大中國大陸研究範圍，除政治經濟外，還對科技、人文及生活型態的改變有所探討。
 - (1) 參與式及民主化之公共治理變遷研究：結合兩岸及國際研究團隊，突破研究中國民主發展、社會政策與華人經濟。
 - (2) 全球運籌下兩岸經貿互動的總體與個體分析：在經濟全球化的進展與挫折交替出現的情勢下，兩岸經貿互動在未來 4、5 年內新局的開展，無論就總體經濟、產業經濟，或個體經濟層面而言，都將出現有別於已往的發展內涵與類型，成為世界性及區域性新的議題，本學院應積極投入這些議題的研究、進而提供政策建議。
- (三) 東亞研究計畫：本計畫一方面掌握台灣經驗的特色，一方面觀察其受全球化衝擊後的變遷歷程，來進行基礎理論與科際整合導向之跨國性研究，並與現行重要文獻與理論(如網絡理論、關係主義、集體主義、國際化理論、社會認同理論、及經濟模

型等等)進行對話,以帶領台灣社會科學與管理科學社群進行重點式的突破。計畫內容包含有台商對外投資的研究、廠商全球怖局對競爭力與國內就業的影響、中間財貿易下的國際政策協調、全球化下國際移民對移出國經濟表現的影響、全球化對內部勞動市場的影響、金融全球化之探討:金融市場,匯率動態及其管理、Heterogeneous Producers, Comparative Advantages and Missing Trade 與台灣民眾對全球化議題之態度調查等。其他如東亞崛起中當代中國大陸的發展變遷與『中國研究』主體性的轉換、公共治理中國家與社會的合作與競爭:海峽兩岸的當代比較分析、中國研究的知識策略及其文明構成:在地學術世界的多點追蹤、臺灣企業與中國企業生產力與創新能力及其比較分析之研究、東亞福利體制中的兩岸三地福利政策、宗教搭臺,政治經濟唱戲?—中國大陸「宗教觀光旅遊」的社會學考察等。

- (四)政治學領域方面:包含歐洲政治統合經驗研究,將歐洲統合經驗與非統合個案做為未來兩岸互動之參考,期在理論與實務上做出貢獻。此外,與本校「臺灣歐盟中心」密切合作,強化歐盟領域之研究能量及成果,建構成為國內歐盟暨歐盟政策研究之重鎮,深化並推廣臺灣關於歐盟暨歐盟政策的研究,促進臺灣與歐盟雙方學術界和公民社會間的合作交流,提升臺灣各界對歐盟暨歐盟政策的了解,積極參與全球暨亞太歐盟中心的活動。
- (五)經濟學領域方面:著重①神經經濟學的研究:結合經濟學、醫學、心理學,運用醫療儀器來研究消費行為與廠商行為。將結合跨院、跨校與國際間的合作和突破。跨領域的合作仰賴不同專長的學者在知識上的交流與討論,並建立在良性的互動與尊重上,將在此基礎上繼續從事跨領域的合作,提升本院學術研究的產能。②外籍新娘及其子女問題:外籍新娘的子女人數比例逐年升高,臺灣人口結構將發生改變,亟待結合經濟、社會、法律學者進行研究,提出具體措施因應。
- (六)社會學領域方面:著重①風險社會與高齡化社會之研究:因應全球意外事件與災害等事件之發生,探討風險社會與高齡化社會問題的因應對策,並進行國際性合作與比較。②國際遷移研究:與國際合作研究各國移民之政策變遷。

4.2 執行策略與執行方案

一、支援院級研究中心

為了鼓勵學術研究,本院將持續支援四個研究中心。中國大陸研究中心、公共經濟研究中心、社會政策研究中心、客家研究中心,本計畫101年將共給予380萬元之經費。各研究中心聘請之助理以本學院博碩士生為原則,藉此提高博碩士生之論文論文之品質,計畫主持人可視實際狀況聘請短期專任助理。101年在資料庫的建立、國際聯繫、舉辦國際研討論方面將有所成長。並向外爭取合作研究計畫。

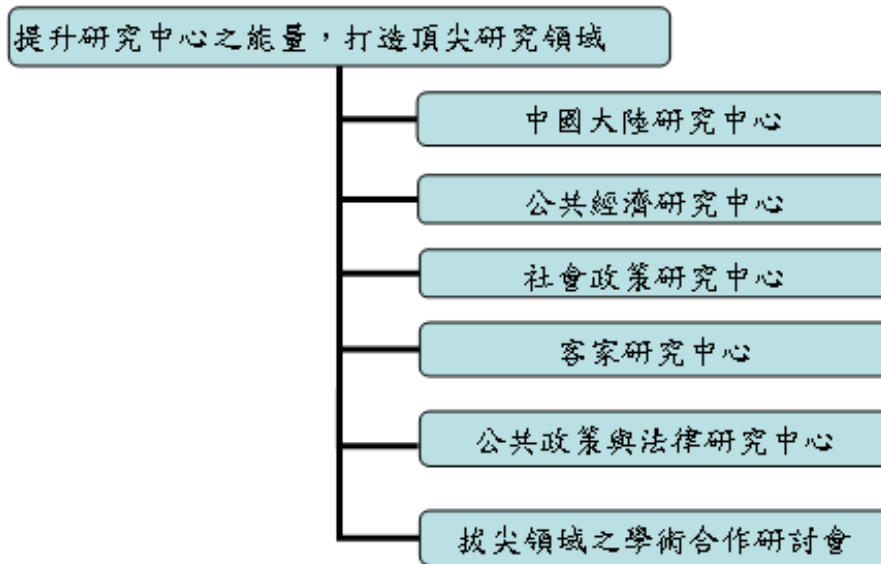
二、繼續支援「公共政策與法律研究中心」

在國家社會快速發展的過程中，經常會面對各種挑戰與公共議題，對於這些挑戰與公共議題，政府必須提出因應對策，進而解決問題。為了解決問題，必須對各種議題進行深入的研究與分析，提出政策，獲得全民共識之後，再進行相關的立法，最後付諸實施執行，以達到國家社會的預期目標。為了解決上述的議題並達成目標，深入的研究分析公共議題與立法是重要的，因此，有必要成立台大公共政策與法律研究中心。

三、支援拔尖領域之學術研究，強化成果

各拔尖領域藉由鼓勵國內外的合作計畫及舉辦國際研討會等，來提昇本院學術研究產出與學術地位，並發展出具體傑出研究成果，提昇對社會的影響力。

以上相關措施表列如下：



4.3 執行時程

本計畫以一年為期，預計自 101 年 4 月開始執行，訂定執行時程如下表：

項目、月份	4	5	6	7	8	9	10	11	12
中國大陸研究中心	•	•	•	•	•	•	•	•	•
公共經濟研究中心	•	•	•	•	•	•	•	•	•
社會政策研究中心	•	•	•	•	•	•	•	•	•
客家研究中心	•	•	•	•	•	•	•	•	•
公共政策與法律中心	•	•	•	•	•	•	•	•	•

4.4 經費需求

為加強增進研究中心能量，增進研究能力，並打造拔尖領域，經費編列如下：

分項計畫名稱：提升研究中心能量				
經費項目		需求經費	小計	備註
經常門	人事費	0	0	
	國外差旅費	300,000	300,000	中心教師出國進行國際交流活動
	業務費及其他	4,550,000	4,550,000	1.研究中心邀請國際學者來訪。 2.研究中心舉辦國際研討會。 3.支援公共政策與法律研究中心。 4.拔尖領域之學術合作研討會。 5.邀請國外學者來台研究參訪
資本門	設備費	150,000	150,000	
	圖書費	0	0	
總計		5,000,000	5,000,000	

各分項計畫編列如下：

提升研 究中心 能量	中國大陸研究中心	900,000	由人文高等研究院編列 500 萬，院方補助 90 萬。
	公共經濟研究中心	1,400,000	
	社會政策研究中心	1,400,000	
	客家研究中心	700,000	
	公共政策與法律研究中心	0	請校方補助 1 千萬元，院方編列 3 百萬元。若校方補助則本院不再補助。
	拔尖領域之學術合作研討會	200,000	拔尖領域之學術合作研討會含 1.兩岸政治、經濟、社會等深入議題國際學術研討會。 2.與知名國際組織、國外知名大學合辦國際學術研討會。
	邀請國際學者來訪	400,000	每人每次 8 至 10 萬元，提供國外學者或博士後研究來台研究參訪。
	小計	5,000,000	

伍、經費需求總表

本院經費之規劃與分配係經策略會議討論方向與優先順序後，復經工作小組多次討論而訂，以全面發展為重點。本院 100 年執行成果已於前述，論文發表數、學習品質有所改善、教學環境亦大幅增進，學生學習效果均有進步。且在國際化方面教授出訪與邀請國際學者來訪也有良好效果。而出版國際期刊方面，PER 每年出一期、與香港城市大學合編期刊 (APJAE)，每年出版三期，對本院國際學術聲望與研究水準有所提昇。

另為提升本院研究中心之能量，打造頂尖領域，中國大陸研究中心編列 100 萬，公共經濟研究中心編列 150 萬，社會政策研究中心編列 150 萬，客家中心編列 80 萬，並且繼續支持結合法律學院及本校其他系所成立整合性的公共政策與法律研究中心編列 300 萬。

有關 101 年經費需求分別以彙整總表與各項計畫執行之經費編列說明之。

5.1 經費需求彙整總表

全院計畫總經費、各分項計畫經費彙總如下：

表 19：101 年度社會科學院學術領域全面提升計畫經費需求彙整總表

全 院 計 畫 總 經 費	經費項目		需求經費	小 計	備註	
	經常門	人事費		0	0	
國外差旅費			1,320,000	1,320,000		
業務費及其他			20,415,945	20,415,945		
資本門		設備費		1,200,000	1,200,000	
		圖書費		0	0	
總計			22,935,945	22,935,945		
各 分 項 計 畫 經 費	分項計畫名稱：提升學術研究能量					
	項目		需求經費	小計	備註	
	經常門	人事費		0	0	
		國外差旅費		900,000	900,000	教師出國研究
		業務費及其他		10,800,000	10,800,000	1.有助發表於 SSCI、TSSCI 論文、出版專書等投入資源。 2.博士生獎學金。 3.出版 SSCI 期刊 PER、APJAE 4.協助各系所期刊發行。 5.跨校跨領域及新進教師計劃。 6.專責人員。

資本門	設備費	550,000	550,000	1.研究中心設備費。 2.教師教學相關設備之汰舊換新
	圖書費	0	0	
總計		12,250,000	12,250,000	
分項計畫名稱：建構優質教學研究環境				
經費項目		需求經費	小計	備註
經常門	人事費	0	0	
	國外差旅費	0	0	國外差旅費
	業務費及其他	3,132,000	3,132,000	1.聘任兼任教師及傑出記者駐所。 2.聘任教學助理。 3.讀書小組。 4.講座教授。
資本門	設備費	200,000	200,000	教學設備改善
	圖書費	0	0	
總計		3,332,000	3,332,000	
分項計畫名稱：提升研究中心能量				
經費項目		需求經費	小計	備註
經常門	人事費	0	0	
	國外差旅費	300,000	300,000	中心教師出國進行國際交流活動
	業務費及其他	4,550,000	4,550,000	1.研究中心邀請國際學者來訪。 2.研究中心舉辦國際研討會。 3.支援公共政策與法律研究中心。 4.拔尖領域之學術合作研討會。 5.邀請國際學者來台。
資本門	設備費	150,000	150,000	
	圖書費	0	0	
總計		5,000,000	5,000,000	
分項計畫名稱：院方機動支援運用				
經費項目		需求經費	小計	備註
經常門	人事費	0	0	
	國外差旅費	120,000	120,000	

		業務費及其他	1,933,945	1,933,945	
	資本門	設備費	300,000	300,000	
		圖書費	0	0	
	總計		2,353,945	2,353,945	

5.2 各分項計畫之執行經費(學術領域全面提升)

各分項計畫經費編列如下表：

	項目	101 預算	說明
提升學術研究能量	發表於 SSCI、SCI 及 A&HCI 論文	2,000,000	1.提供有助論文發表之投入資源，檢據核銷，SSCI、SCI 及 A&HC 之 JCR 5 年 IF 值在前 40% 每篇獎勵 6 萬元，在 40% 以外每篇獎勵 3 萬元。 2.TSSCI 每篇補助 1 萬元。 3.提供符合本院學術成果獎勵辦法第四條審定資格之第一款學術專書，每部專書投入補助 5 萬元，撰寫完成後出版獎勵 10 萬元；第二款學術專書，每部投入補助 5 萬元，撰寫完成後出版獎勵 5 萬元。 4.碩博士生、博士後研究發表論文於 SSCI/SCI/TSSCI 期刊每篇獎勵 1 萬。
	TSSCI 論文		
	出版專書及出版前之投入		
	獎勵碩博士生、博士後研究人員發表論文		
	博士生獎學金	1,250,000	提供 7 至 15 名，經核定獲獎者，每年發放 9 個月，每月新臺幣 6 仟至 1 萬 5 仟元（依本院博士生獎學金要點辦理）。
	英文編修	100,000	提供教師英文潤稿費申請，藉以投稿至 SSCI/SCI 期刊，編修費完稿後全篇每 1 外文字補助 0.58 元，譯稿費每 1 外文字補助 1 元，同篇至多申請 2 次。
	每年出版一期 PER	850,000	出版費、國內外學者審稿費、列印費、郵寄費、辦公室用品、消耗性支出及相關協商編輯討論等支出，其他費用請依各出版單位之執行經費表執行。
	出版 APJAE	850,000	
	政治科學論叢	300,000	
	出版 Asian Ethnicity	100,000	
經濟論叢	200,000		
臺灣社會學	100,000		
臺大社會工作學刊	200,000		
國家發展學刊	150,000		
臺大新聞論壇	150,000		
跨校、跨領域及新進教師研究計畫	3,200,000	提供本院教師申請跨領域、跨校院研究計畫。提供新進教師申請研究計畫。	
擢升教師研究計畫	1,000,000	提供給研究成果較少之教師研究補助，每位教師以 10 萬元為度且至多核給兩年。	
專責人員	1,800,000	約聘幹事或專任助理：院長室、研發分處等 4 名，每名每月含勞健保約 4 萬（含年終獎金）。	
	小計	12,250,000	

建構優質教學研究環境	聘任兼任教師	720,000	每名每年 6 萬，101 年：政 2、經 2、社 2、社工 3、國發 2、新聞 1（系所視實際狀況聘用人力，不得超過分配總額度）
	聘請助理(碩士生、博士生或大學部助理)協助教學	1,512,000	每名 8000 元，以 9 個月計，72,000 元。101 年：政 4、經 3、社 7、社工 2、國發 3、新聞 2（系所視實際狀況聘用人力不受名額與月薪之限制，惟不得超過分配之總額度）
	傑出記者駐所	100,000	新聞獎項得獎人駐新聞所指導。
	讀書小組	400,000	
	教學設備改善	200,000	
	講座教授	400,000	
	小計	3,332,000	
提升研究中心能量	中國大陸研究中心	900,000	由人文高等研究院編列 500 萬，院方補助 90 萬。
	公共經濟研究中心	1,400,000	
	社會政策研究中心	1,400,000	
	客家研究中心	700,000	
	公共政策與法律研究中心	0	由校方補助 1 千萬元，院方編列 3 百萬元。若校方補助則本院不再補助。
	拔尖領域之學術合作研討會	200,000	拔尖領域之學術合作研討會含 1.兩岸政治、經濟、社會等深入議題國際學術研討會。 2.與知名國際組織、國外知名大學合辦國際學術研討會。
	邀請國際學者來訪	400,000	每人每次 8 至 10 萬元，提供國外學者或博士後研究來台研究訪問交流或延攬國際人才相關費用。
	小計	5,000,000	
院長機動支援運用		2,353,945	協助各子計畫不足數額。紀錄本院貴賓或國際交流活動之國際訪賓來訪時攝影留念用之單眼數位相機與相關配件
小計		2,353,945	
總計		22,935,945	

表中之經費為概估性質，實際執行時將可能會有所調整，又若某項計劃非常重要或提出申請之教師眾多，但經費確實不足時，建議向校長爭取。

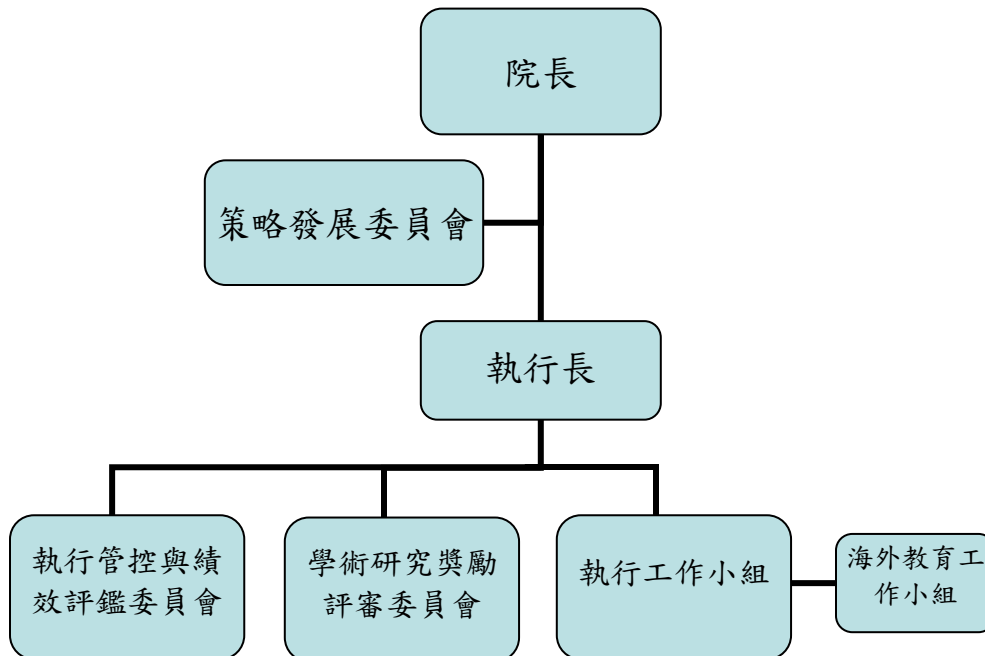
其中改善教學及院長機動經費使用範圍包括執行邁向頂尖計畫之紙張、文具用品、光碟片、郵資、便當、電腦週邊、電腦記憶體、硬碟、冷氣汰換、活動贈品、臨時工資、院區整修工程、大門更新工程、照明改善工程、教學研究空間粉刷整理工程、地板打蠟維護、窗門及窗簾更新工程、教學研究空間整修工程、監視與門禁系統改善工程、教室與會議室 e 化系統維護與零件汰換、雜支以及有助教學研究與改善環境，提升本院能量相關之項目。

陸、執行管控機制

為達成強化教學、提升教學品質及學生素質與鼓勵學術成就、促進學術成果發表之目標，及達到本學院至少一個領域在五年內成為亞洲第一的目標，本院成立提昇學術發展策略委員會，聘請校內外學者為委員，就本院計畫之內容提供諮議。為落實策略發展委員會之建議，本院並成立提昇教學及學術研究執行工作小組，以院長、副院長、系所主任為當然委員，負責本院相關工作之規劃與執行。另為管控計畫之執行，已成立執行管控與績效委員會，落實執行及年度績效之評鑑。

而本學院為落實本計劃之目標，達成鼓勵與促進本學院全體師生全員參與，除並經策略發展委員會及工作小組多次討論作成決議，以求周密完善。另外，為了執行與管控，本學院將本計劃之相關資訊隨時上網及 E-Mail 給本院教師。

本院執行邁向頂尖大學計畫之組織架構如下：



6.1 各委員會

各委員會委員如下：

委員會	委員
<p>策略發展委員會</p> <p>【負責有關本計畫之目標、內容及預期成果、資源調配之諮議。以達成「邁向頂尖大學計畫」之目標。】</p>	<p>置委員 11 人。其中 6 人為校外</p> <p>趙永茂（院長）</p> <p>林惠玲（執行長）</p> <p>鄭秀玲（副執行長）</p> <p>何志欽（成功大學副校長兼社科院院長）【校外】</p> <p>林正義（中研院歐美所）【校外】</p> <p>章英華（中研院社會所）【校外】</p> <p>彭信坤（中研院經濟所）【校外】</p> <p>吳玉山（中研院政治學研究所籌備處）【校外】</p> <p>朱雲漢（中研院政治學研究所籌備處）【校外】</p> <p>劉碧珍（台大經濟系）</p> <p>古允文（台大社工系）</p>
<p>執行管控與績效評鑑委員會</p> <p>【任務為達成策略績效目標所訂定之年度績效目標，依本院所訂定之衡量指標檢討年度執行之績效。】</p>	<p>置委員 12 人。其中 3 人為校外</p> <p>趙永茂（院長）</p> <p>林惠玲（執行長）</p> <p>鄭秀玲（副執行長）</p> <p>林正義（中研院歐美所）【校外】</p> <p>章英華（中研院社會所）【校外】</p> <p>彭信坤（中研院經濟研究所）【校外】</p> <p>蘇彩足（台大政治系）</p> <p>黃 鴻（台大經濟系）</p> <p>林 端（台大社會系）</p> <p>林鶴玲（台大社工系）</p> <p>辛炳隆（台大國發所）</p> <p>彭文正（台大新聞所）</p>
<p>學術研究獎勵評審委員會</p> <p>【負責本院專任教師期刊論文及學術專書獎勵審查】</p>	<p>置委員 10 人</p> <p>趙永茂（院長）</p> <p>林惠玲（執行長）</p> <p>鄭秀玲（副執行長）</p>

	林 端 (台大社會系) 蘇彩足 (台大政治系) 黃 鴻 (台大經濟系) 蘇國賢 (台大社會系) 古允文 (台大社工系) 劉靜怡 (台大國發所) 洪貞玲 (台大新聞所)
執行工作小組 【負責本院提升教學、學術研究相關工作之規劃與執行。原則每三個月召開一次會議。】	置委員 10 人 趙永茂 (院長) 林惠玲 (副院長、執行長) 林 端 (副院長、台大社會系) 鄭秀玲 (副執行長) 王業立 (台大政治系系主任) 王泓仁 (台大經濟系系主任) 蘇國賢 (台大社會系系主任) 鄭麗珍 (台大社工系系主任) 周繼祥 (台大國發所所長) 林麗雲 (台大新聞所所長)

執行工作小組已分別於 100 年 4 月 7 日、100 年 4 月 13 日、100 年 5 月 4 日、100 年 5 月 16 日、100 年 9 月 22 日召開會議，進行 100 年執行進度檢討。對於計畫執行與經費管控，以達成目標。執行工作小組已於 101 年 1 月 19 日就 101 年學術領域計畫分項計畫討論。101 年 1 月 19 日至 2 月 21 日撰寫計畫畫初稿。

柒、績效評鑑機制

為了有效執行本計劃，本院將成立「執行管控與績效評鑑委員會」，以目標管理及績效管理的精神，落實相關的措施及年度績效的評鑑。績效目標除依校「邁向頂尖大學計畫執行績效評鑑作業要點」外，本院將視情況增訂評鑑指標。

7.1 評鑑方式

為執行本計畫本院訂定「國立臺灣大學社會科學院提昇學術發展策略發展委員會設置辦法」、「國立臺灣大學社會科學院提昇教學及學術研究執行工作小組設置要點」、「國立臺灣大學社會科學院學術研究獎勵評審委員會設置辦法」、「國立臺灣大學社會科學院執行管控與績效評鑑設置辦法」，已經行政會議討論通過。由執行管控與績效評鑑委員會負責評鑑。

7.2 評鑑範圍

評鑑單位包括政治系、經濟系、社會系、社工系、國發所、新聞所師生績效，以及中國大陸研究中心、公共經濟研究中心、社會政策研究中心、客家研究中心，就計劃目標所擬定之執行策略（包括經費執行情形、預期成效）進行評鑑。

7.3 評鑑指標

本院依據「國立臺灣大學邁向頂尖大學計畫執行績效評鑑作業要點」，訂定本院執行管控與績效評鑑內容，評鑑研究中心及系所做為獎助與退場之機制，並經本院 96 年 3 月 19 日召開執行「邁向頂尖大學計畫」執行管控與績效評鑑第一次會議通過。

7.3.1. 分年量化指標

本院 96 至 100 年現況值及 101 年目標值如下：

量化項目		96-100 年概況					101 年 目標值
		96 年	97 年	98 年	99 年	100 年	101 年
教學與學術研究成果	SCI、SSCI、A&HCI 論文篇數	46	60	86	91	104	97
	TSSCI 論文篇數	33	29	33	28	58	43
	SCI、SSCI、A&HCI、TSSCI 以外期刊論文、專書論文	77	64	109	98	56	55
	專書出版	18	23	18	12	19	20
	APJAE 國際期刊出版	與香港城市大學商學院每年合出 3 期					
	PER 國際期刊出版	每年發行 Pacific Economic Review 四期，該刊為 SSCI 期刊，由本院負責出刊一期					
	舉辦國內外活動	46	83	118	121	131	133

量化項目	96-100 年概況					101 年 目標值	
	96 年	97 年	98 年	99 年	100 年	101 年	
國際重要期刊編輯人次	32	32	32	32	43	43	
國際重要學會會士人次	3	3	3	3	8	8	
研究中心聘請兼任研究人員	6	10	10	12	13	14	
聘請教學助理	22	29	30	28	38	39	
學生論文發表	1	4	4	1	1	2	
專任教師人數	119	121	131	134	134	134	
兼任教師人數	13	17	51	87	83	85	
聘請講座教授	1	2	2	1	1	2	
校際、國際合作計畫案	—	32	24	17	14	20	
提昇新進教師研究能量	—	15	15	11	5	8	
產學合作	國科會計畫件數	85	77	97	100	84	90
	國科會計畫金額（萬元）	9,587	7,485	9,836	10,229	15,159	15,500
	各級政府機關專案或其他類計畫件數	7	11	8	7	9	10
	各級政府機關專案或其他類計畫金額（萬元）	323	398	221	368	631	650
	建教合作計畫件數	26	22	18	13	22	24
	建教合作計畫金額（萬元）	1,750	2,251	3,550	2,035	3,309	3,500
	國內專利數	3	1	1	—	—	—
	國外專利數	2	1	—	1	—	—

7.3.2.質化指標

教師研究能量提升、教學及學習環境及設備改善、改善教學品質、學生讀書風氣及研究能力提升、加強國際交流。