



使用 SmartArt 繪製視覺化圖形

本章重點

- Word 的 SmartArt 圖形以視覺化的方式來呈現資訊
- 具有多種設計精美的圖形，例如流程圖、組織圖、矩陣圖、金字塔圖等
- 只要從許多不同的版面配置中選擇，就能輕鬆且快速建立複雜、美觀、專業的各种圖形。

本章重點

- 繪製 SmartArt 圖形
- 繪製與美化組織圖
- 繪製圖片式清單

繪製 SmartArt 圖形

- 建立及修改、變更各種 SmartArt 圖形等基本操作
- 各種 SmartArt 圖形的使用時機
- 對常用的組織圖及可添加圖片的圖形做練習

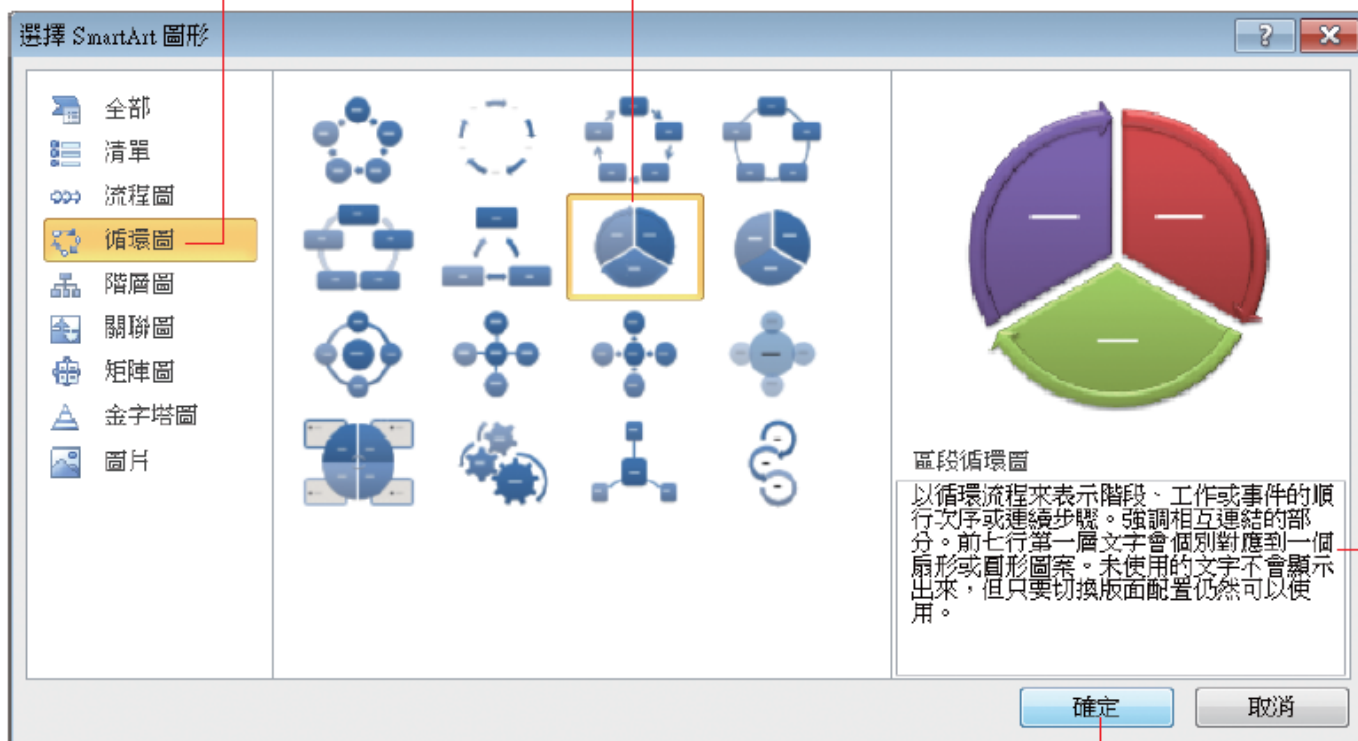
建立 SmartArt 圖形

2. 開啟選擇 **SmartArt 圖形** 交談窗後，選擇要在文件中插入的 **SmartArt 圖形**

1 點選圖形分類, 例如循環圖

2 選擇圖形樣式

可參考此處的圖形說明



3 按下確定鈕

建立 SmartArt 圖形

可由此開啟或隱藏文字窗格



在此鍵入文字

- |
- [文字]
- [文字]

文字窗格

區段循環圖

以循環流程來表示階段、工作或事件的順行次序或連續步驟。強調相互連結的部分。前七行第一層文字會個別對應到一個扇形或圓形圖案。未使用的文字不會顯示出來，但只要切換版面配置仍然可以使用。

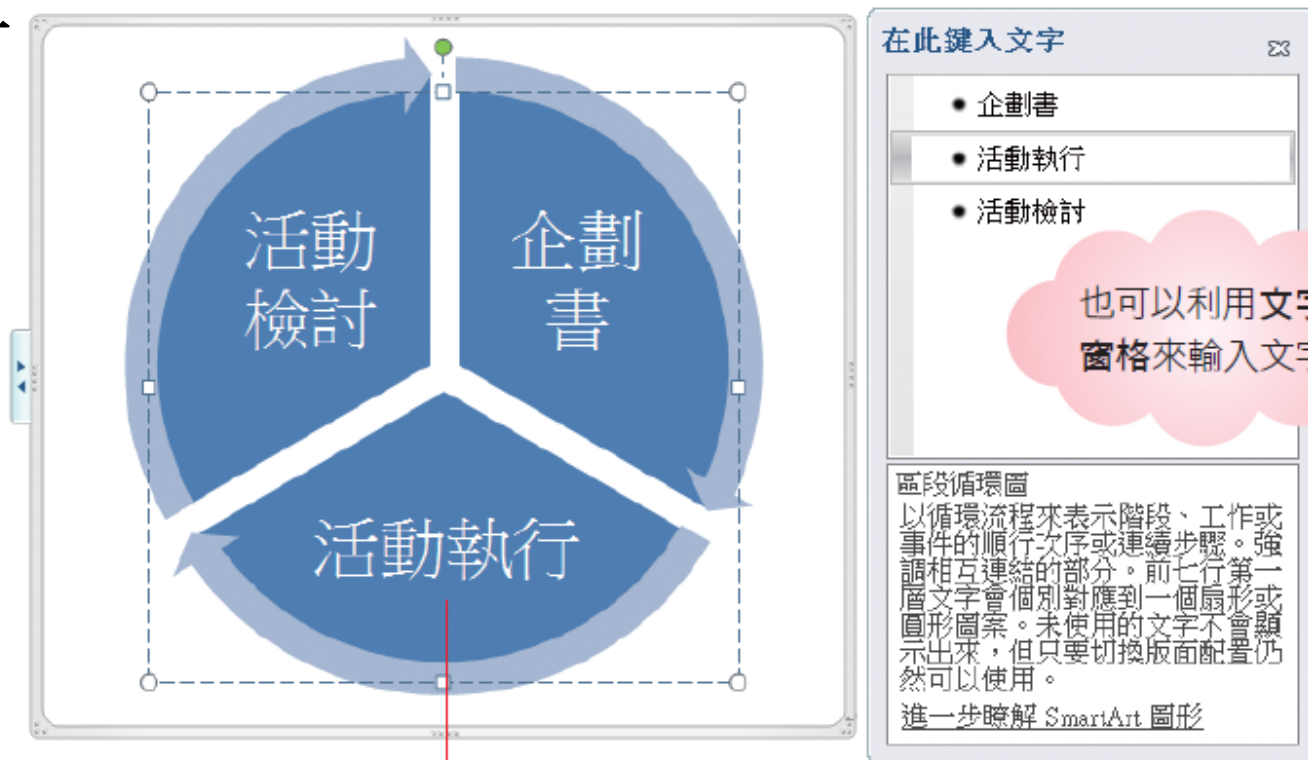
[進一步瞭解 SmartArt 圖形](#)

圖形已插入文件中

拉曳圖形四周的邊框可以調整大小

建立 SmartArt 圖形

- 插選擇 SmartArt 圖形後，便可在圖形中輸入文字



在此鍵入文字

- 企劃書
- 活動執行
- 活動檢討

也可以利用文字窗格來輸入文字

區段循環圖
以循環流程來表示階段、工作或事件的順行次序或連續步驟。強調相互連結的部分。前七行第一層文字會個別對應到一個扇形或圓形圖案。未使用的文字不會顯示出來，但只要切換版面配置仍然可以使用。
進一步瞭解 SmartArt 圖形

只要在出現 "[文字]" 的方塊中點一下，即可輸入內容；輸入完成後，在圖形區之外的地方點一下，可結束編輯狀態

建立 SmartArt 圖形

- 修改輸入的文字字型，可以在**常用**頁次的**字型**區中調整，或是選取圖形中的文字後，切換到 **SmartArt 工具**的**格式**頁次，在**文字藝術師樣式**區中進行設定
- 本例建立的 **SmartArt** 圖形只有 3 個欄位，不夠用時，還可以自行新增
- 請將插入點移至**文字窗格**中「活動檢討」的最後，並按下 **Enter** 鍵

建立 SmartArt 圖形

在此鍵入文字 ✕

- 企劃書
- 活動執行
- 活動檢討

區段循環圖

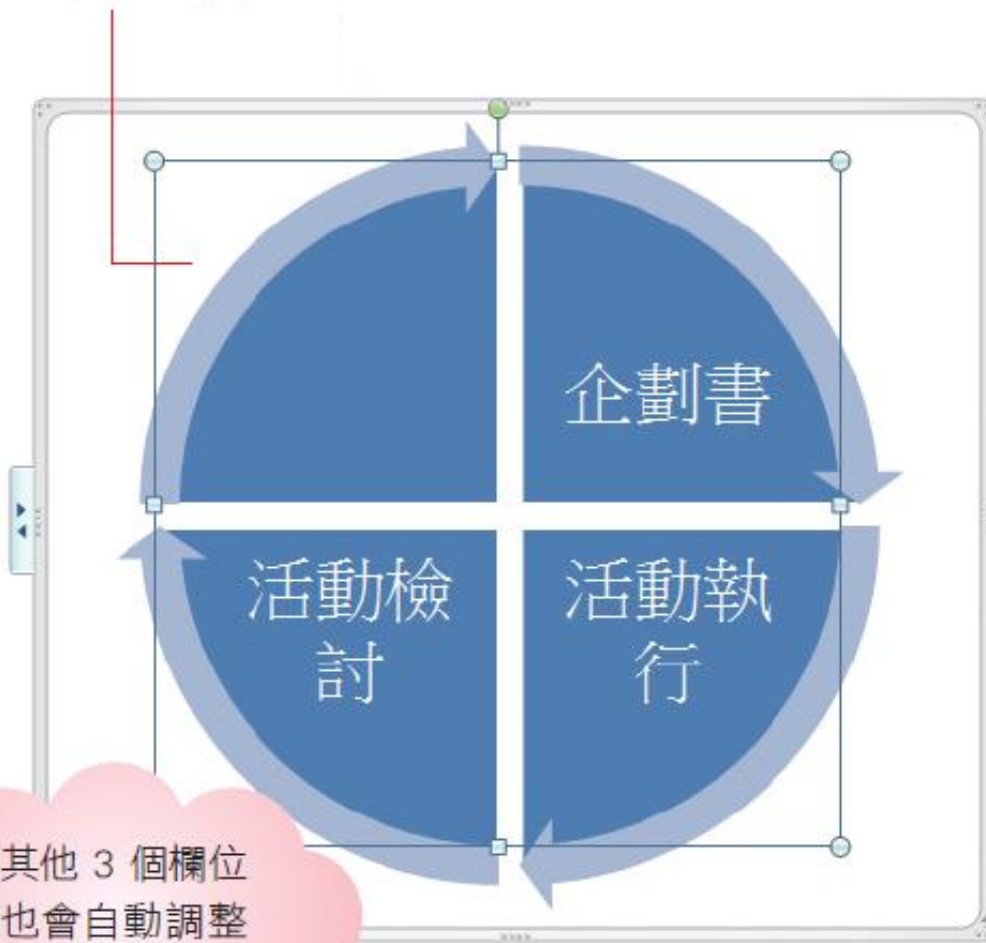
以循環流程來表示階段、工作或事件的順行次序或連續步驟。強調相互連結的部分。前七行第一層文字會個別對應到一個扇形或圓形圖案。未使用的文字不會顯示出來，但只要切換版面配置仍然可以使用。

[進一步瞭解 SmartArt 圖形](#)

插入點移至此
並按下 **Enter** 鍵

建立 SmartArt 圖形

圖形增加了一個欄位



其他 3 個欄位
也會自動調整
到適當的比例

在此輸入新增的項目內容

在此鍵入文字

- 企劃書
- 活動執行
- 活動檢討
-

區段循環圖

以循環流程來表示階段、工作或事件的順行次序或連續步驟。強調相互連結的部分。前七行第一層文字會個別對應到一個扇形或圓形圖案。未使用的文字不會顯示出來，但只要切換版面配置仍然可以使用。

進一步瞭解 SmartArt 圖形

建立 SmartArt 圖形

- 可以繼續在文字窗格中按下 **Enter** 鍵新增圖形欄位到適當的數量，完成後在圖形外按一下即可結束編輯
- 若想將 **SmartArt** 圖形刪除，可先將其選取，再按下 **Delete** 鍵

各類 SmartArt 圖形適合的使用時機

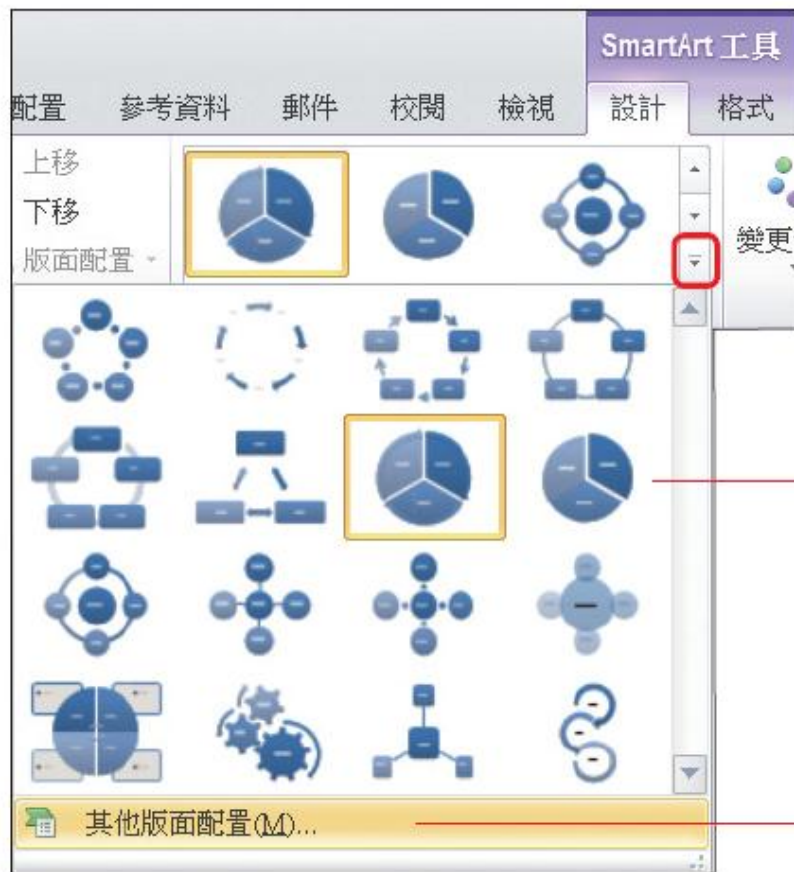
□ 下表整理出各種圖形的使用時機：

SmartArt 分類	使用時機
清單	可用來顯示沒有一定順序的資訊或條列
流程圖	可用來顯示程序或時間表中的步驟
循環圖	可用來顯示連續的程序或步驟
階層圖	可用來繪製組織圖, 顯示彼此間的階層關聯
關聯圖	可用來呈現各部分之間的關係, 也可繪製交集圖
矩陣圖	可用來顯示組件與整體之間的相關性
金字塔圖	可用來顯示按比例的關聯性, 將最大的元件顯示在頂端或底端

變換 SmartArt 圖形

- 建立了一個 SmartArt 圖形，也輸入了文字，此時若想要將其變換成另一種 SmartArt 圖形
- 只要先選取原本的 SmartArt 圖形，再切換
 - ▣ 至 **SmartArt 工具/設計** 頁次，按下 **版面配置** 區的其他鈕

變換 SmartArt 圖形

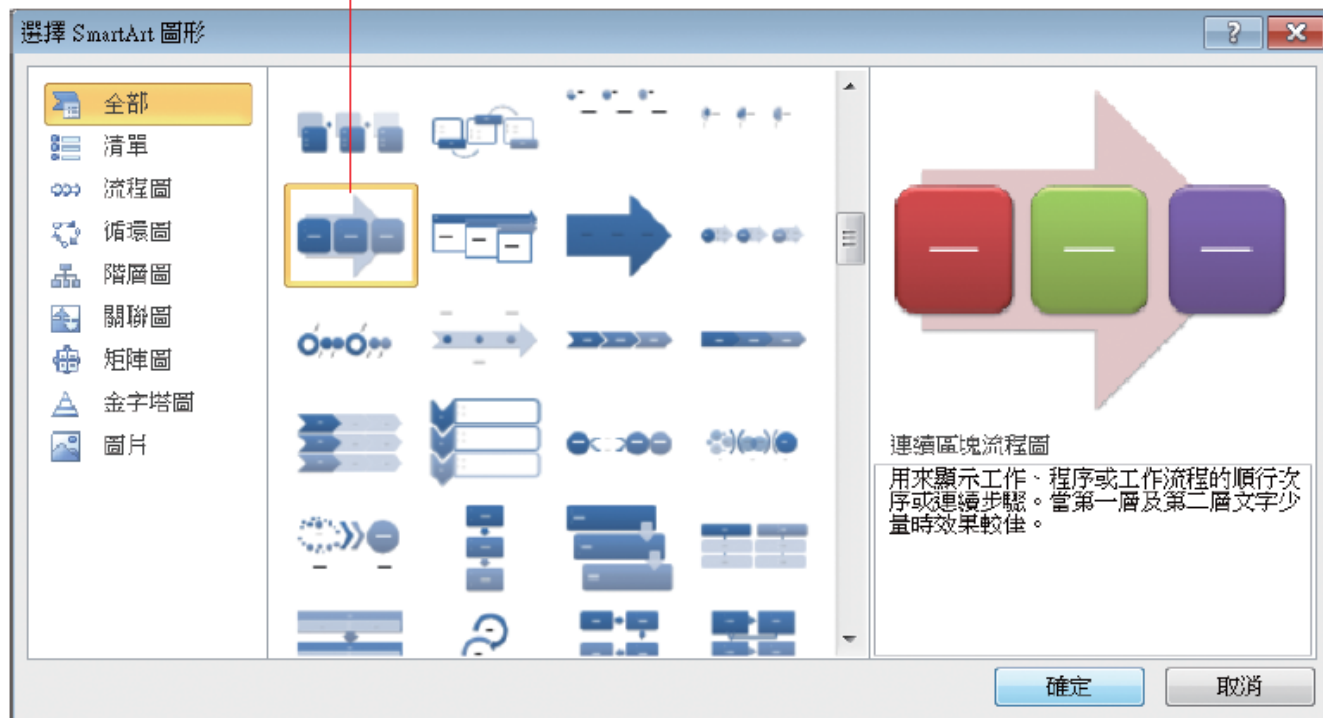


這裡會列出與目前 SmartArt 圖形同種類的圖形

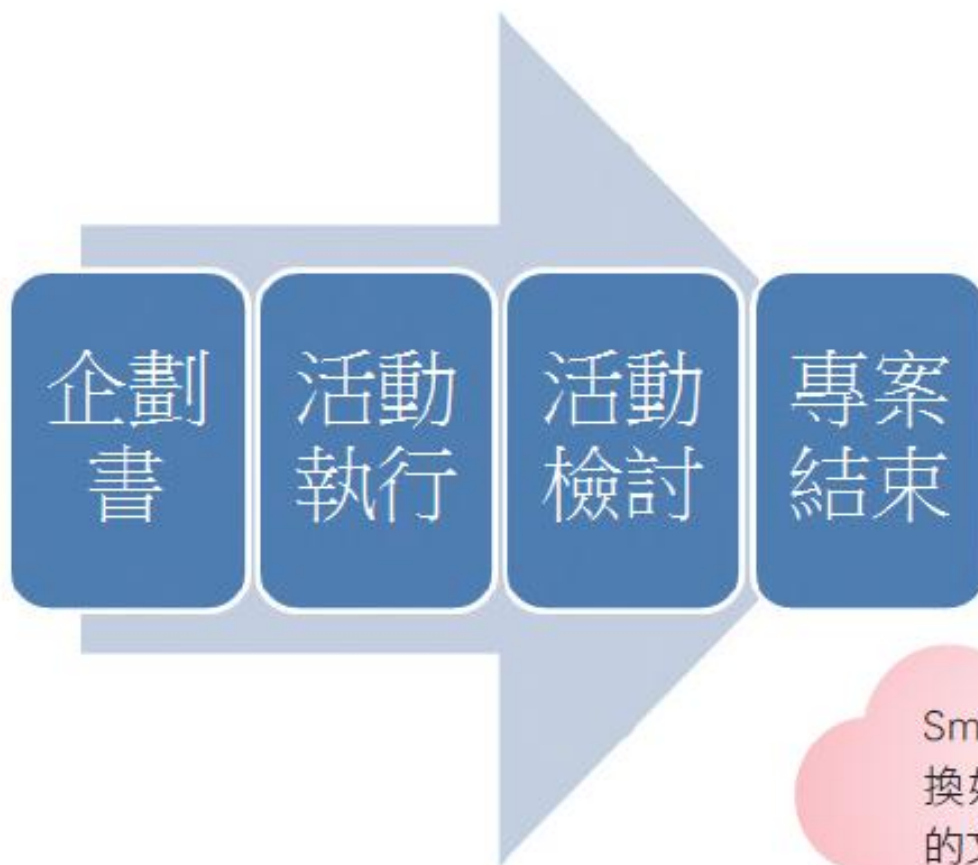
1 若以上找不到想要變換的圖形種類, 請按下此處

變換 SmartArt 圖形

2 在此選擇想變換的圖形，並按下確定鈕



變換 SmartArt 圖形



變換 SmartArt 圖形

- 這樣的轉換方式，適用於每一種 **SmartArt** 圖形
- 因此若在一開始的時候選了不適當的 **SmartArt** 圖形，等到文字或資料輸入完成之後，還是可以按照上述的步驟進行轉換，之前輸入的資訊都會保留下來

繪製與美化組織圖

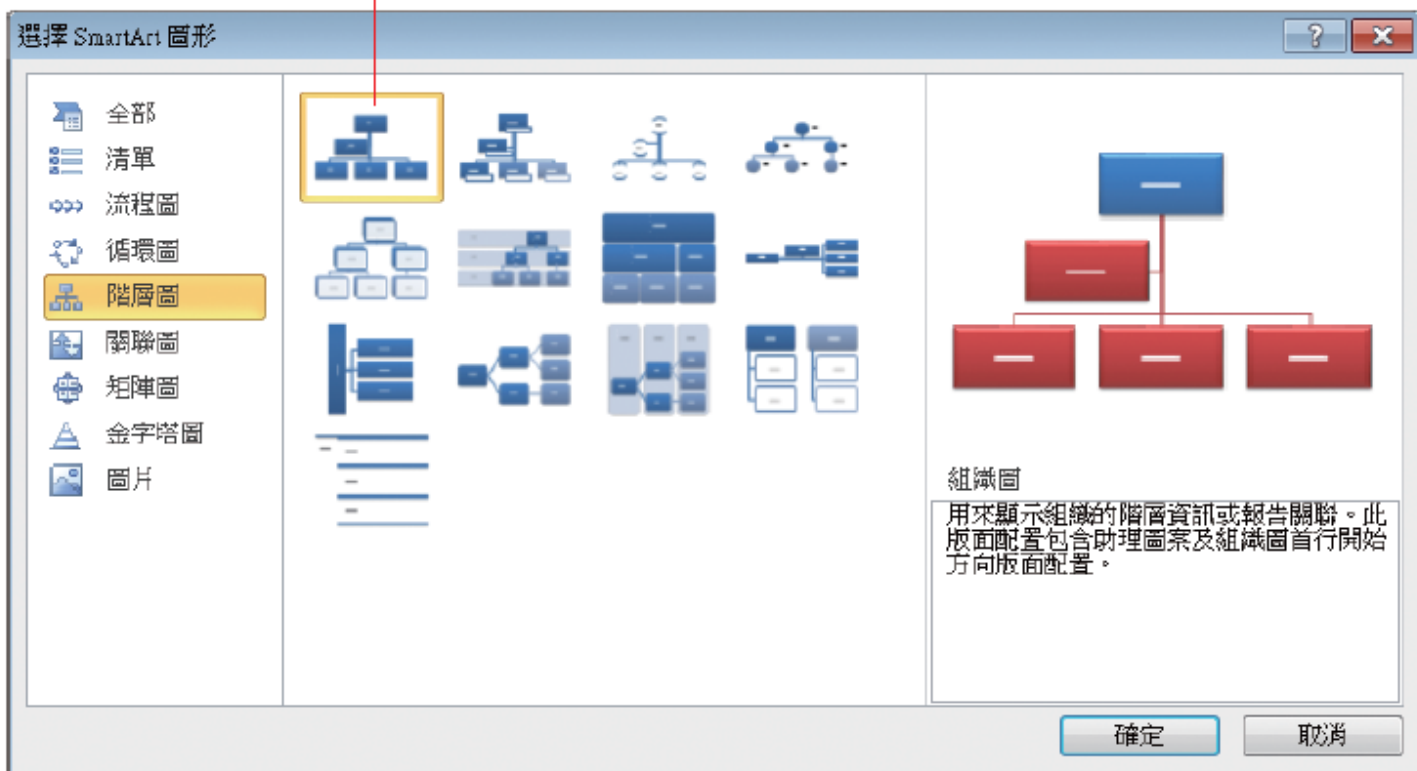
- 接下來要實際地繪製一些實用的 **SmartArt** 圖形
- 例如在公司中常常會看到的成員組織圖，也可以利用 **SmartArt** 圖形來繪製

繪製組織圖

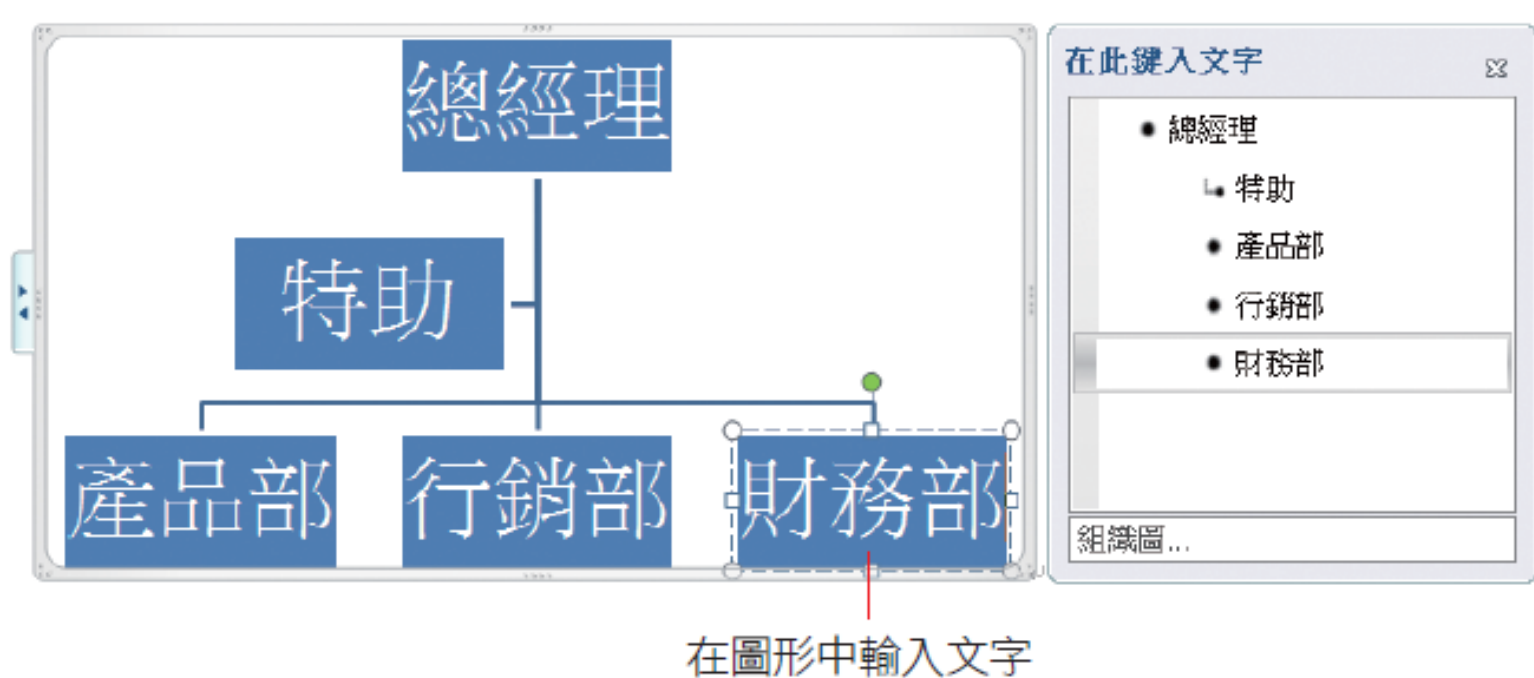
- 請先切換到**插入**頁次，在**圖例**區中按下 **SmartArt** 鈕開啟選擇 **SmartArt 圖形** 交談窗
- 先在交談窗左邊選擇**階層圖**，再於右邊選擇**組織圖**項目

繪製組織圖

選擇此項並按下確定鈕



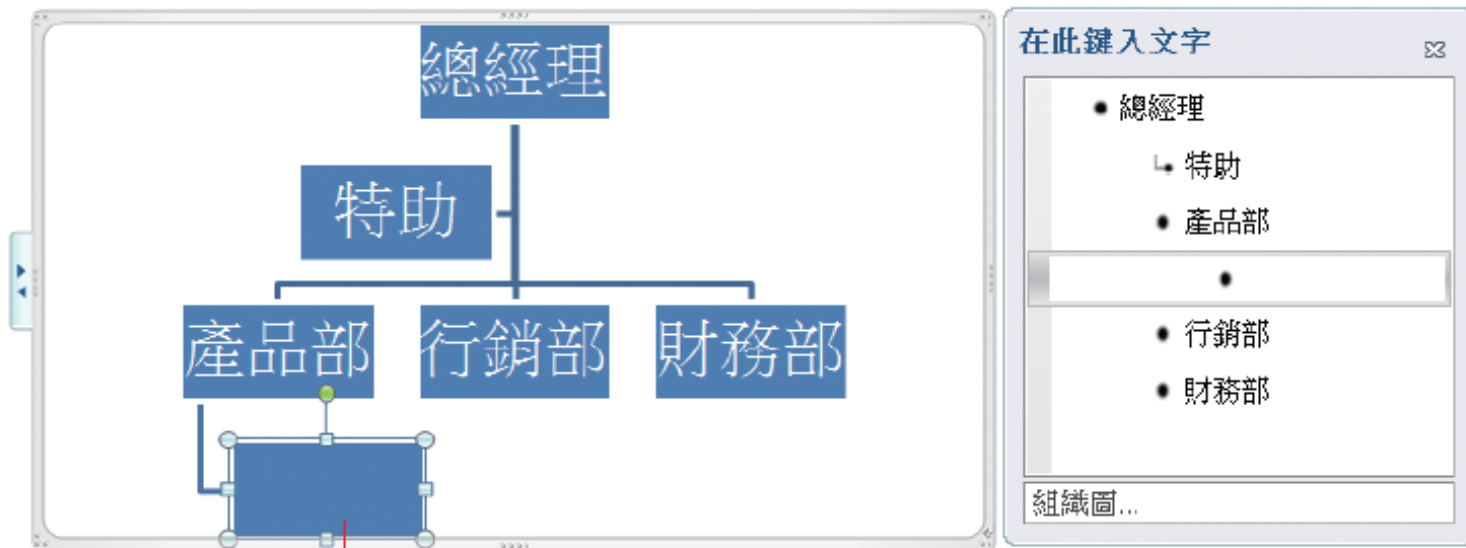
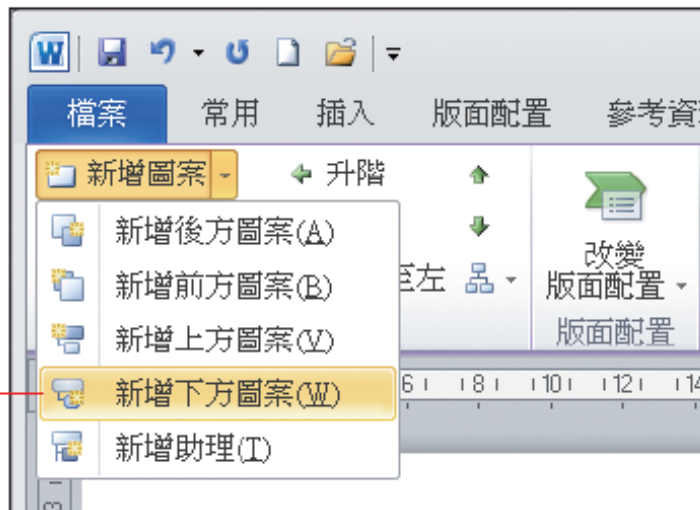
繪製組織圖



繪製組織圖

- 若覺得 **SmartArt** 圖形中的欄位不夠用，可以自行添加上去
- 例如想在「產品部」之下增加欄位，請先選取該欄位，再於 **SmartArt 工具/設計** 頁次的 **建立圖形** 區按下 **新增圖案** 鈕，在其下拉選單中執行『**新增下方圖案**』命令

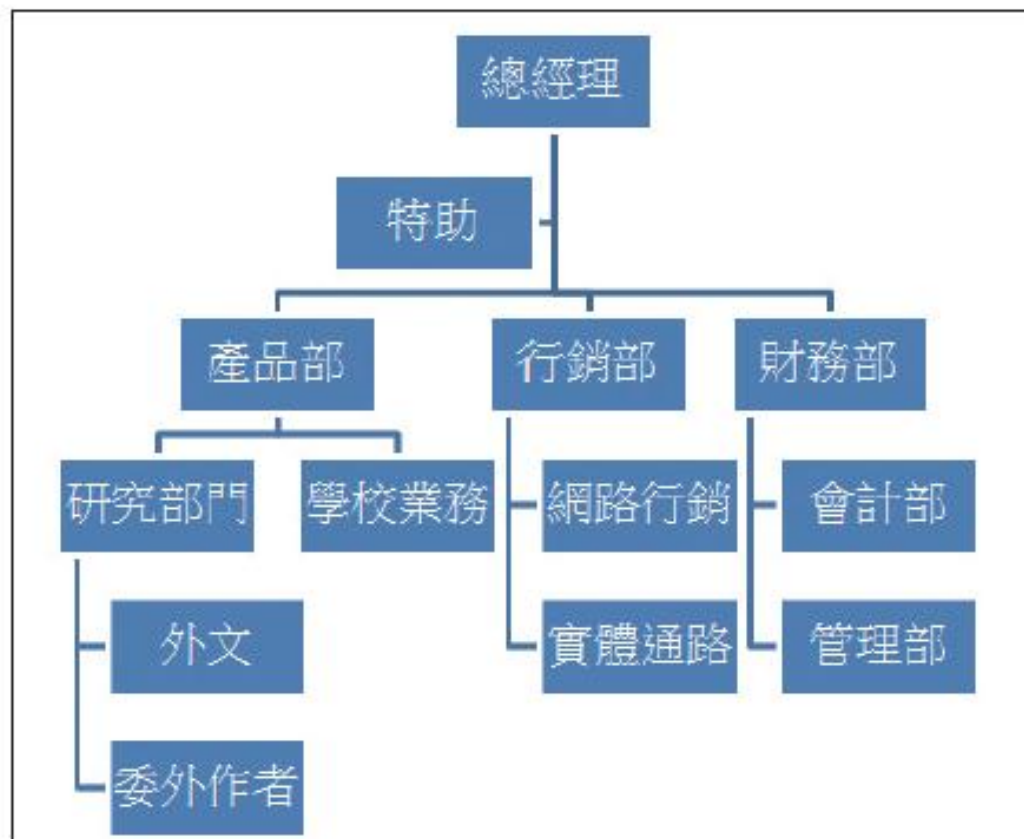
繪製組織圖



新增了一個欄位

繪製組織圖

- 以同樣的方式繼續新增欄位並填入文字，便可將 公司組織圖繪製好：



美化組織圖

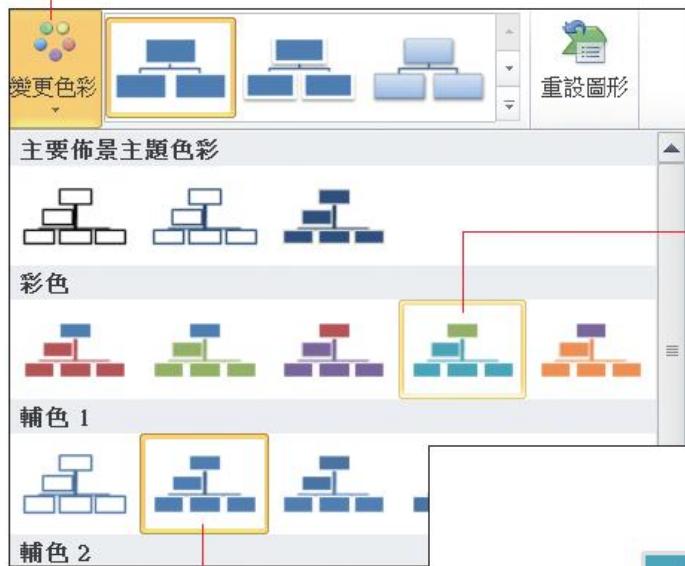
- 可以修改 **SmartArt** 的圖形配色或是增加立體效果，讓圖形更加美觀
- 如何修改圖形配色

調整圖形配色

- 請先選定圖形後
- 再切換到 **SmartArt 工具/設計** 頁次的 **SmartArt 樣式區**
- 按下**變更色彩**鈕，挑選喜歡的配色樣式

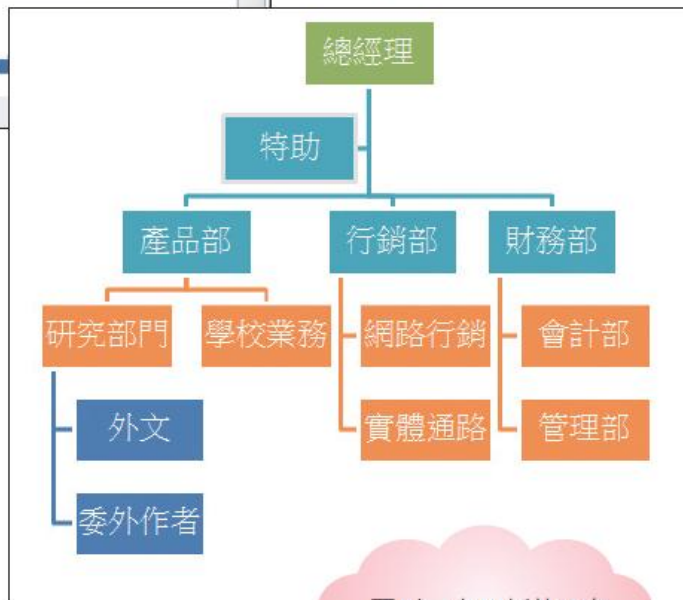
調整圖形配色

1 按下此鈕



原本的配色樣式

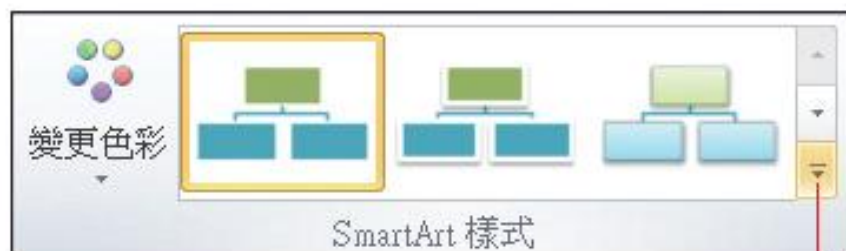
2 在開啟的下拉選單中, 挑選配色樣式



圖形已套用新的配色

為圖形增加立體效果

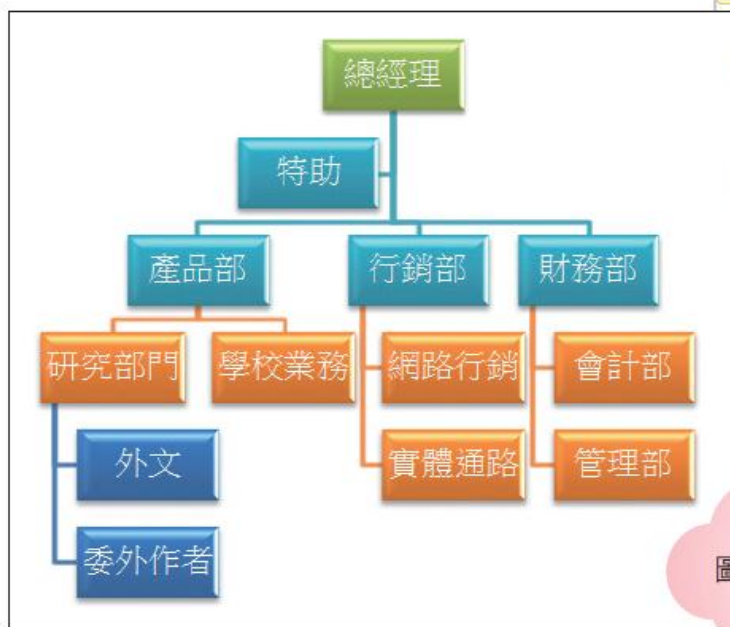
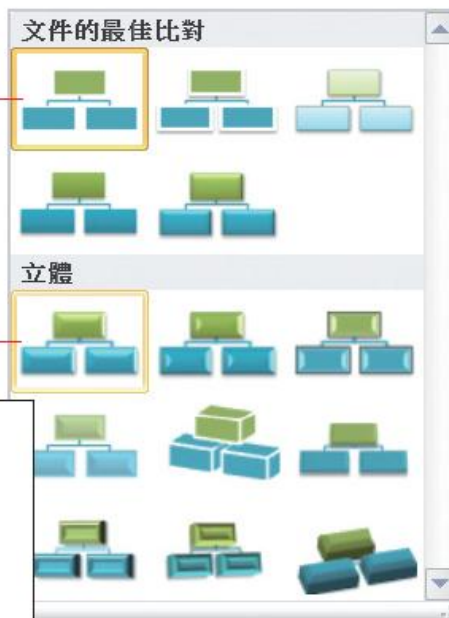
- 要為圖形增加立體效果
- 可以在 **SmartArt 樣式** 區中設定



1 按此鈕開啟下拉選單

為圖形增加立體效果

原本的效果



圖形已套用立體效果

為圖形增加立體效果

- 若想取消以上所做的圖形配色與立體等效果設定，可以按下 **SmartArt 工具/設計** 頁次**重設**區**的重設圖形**鈕
- **SmartArt** 圖形大小及位置的調整方式=圖片編輯技巧相同

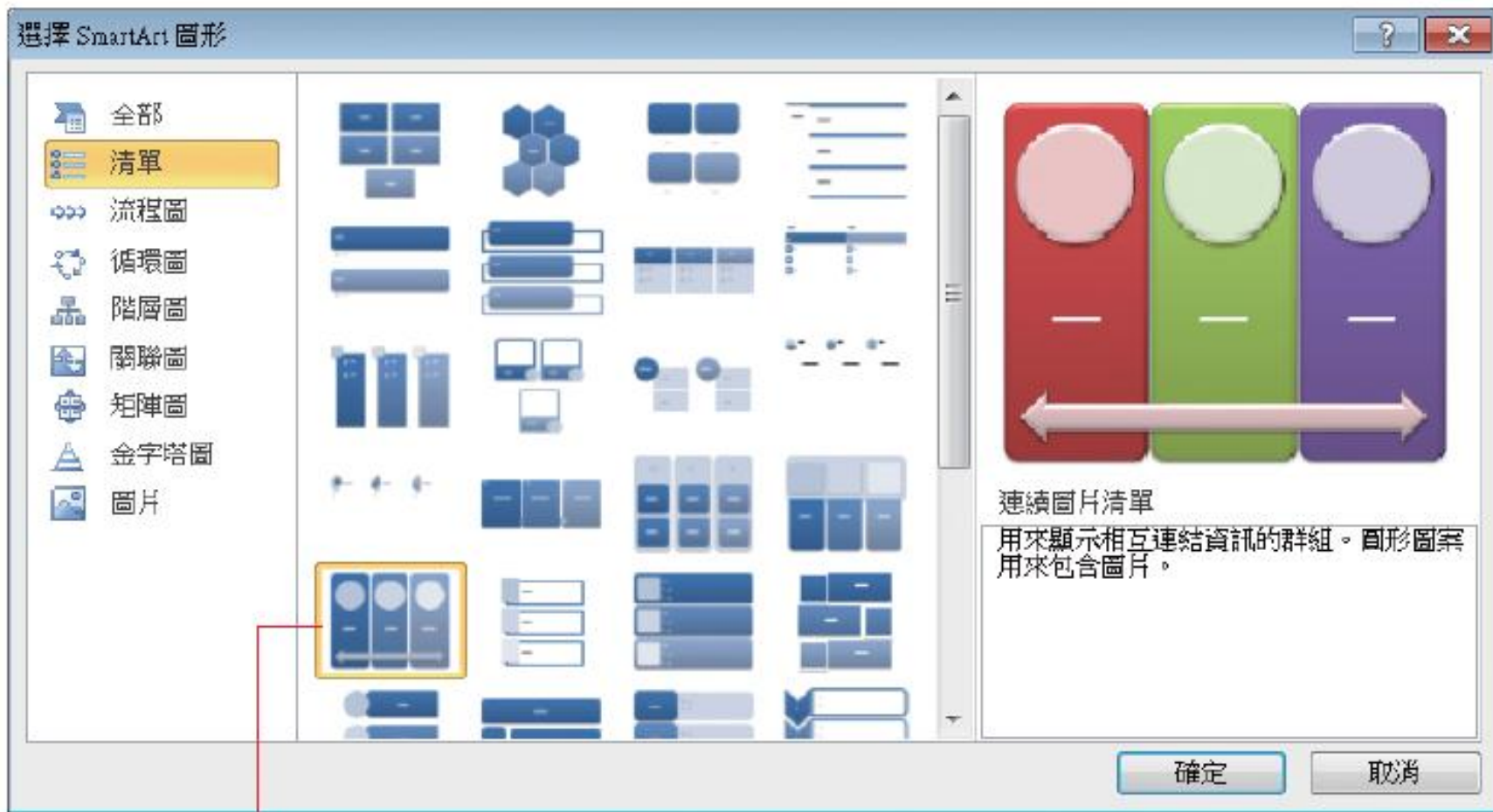
繪製圖片式清單

- 介紹以 **SmartArt** 繪製美美「清單」的技巧
- 搭配圖片為文字做最適當的註解
- 讓每個條列既清楚又美觀

插入圖片式清單

- 請建立一份新文件來練習
- 先切換到**插入**頁次，在**圖例**區中按下 **SmartArt** 鈕開啟選擇 **SmartArt** 圖形交談窗
- 在交談窗左邊選擇**清單**，再於右邊選擇**連續圖片**清單項目

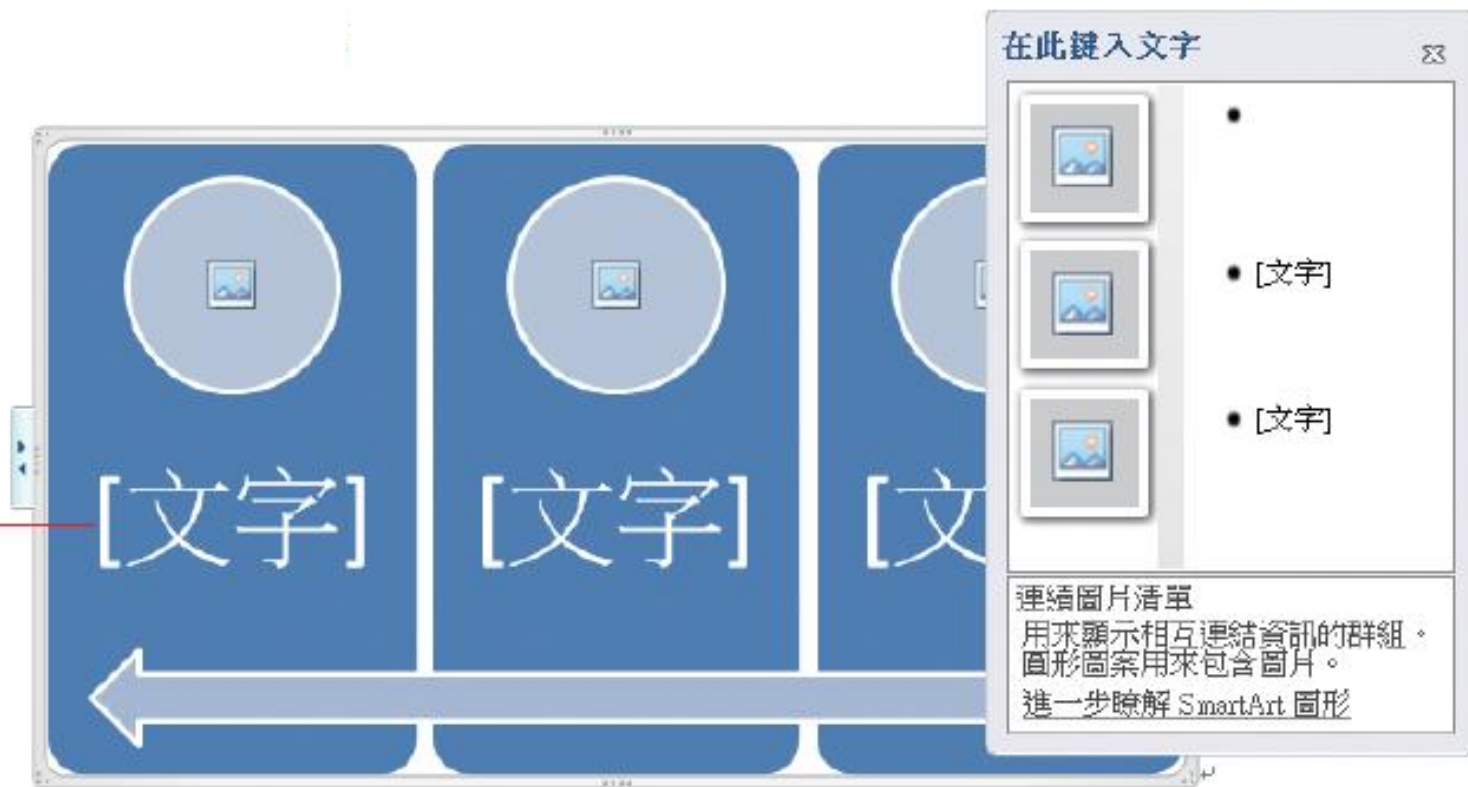
插入圖片式清單



選擇此項並按下**確定**鈕

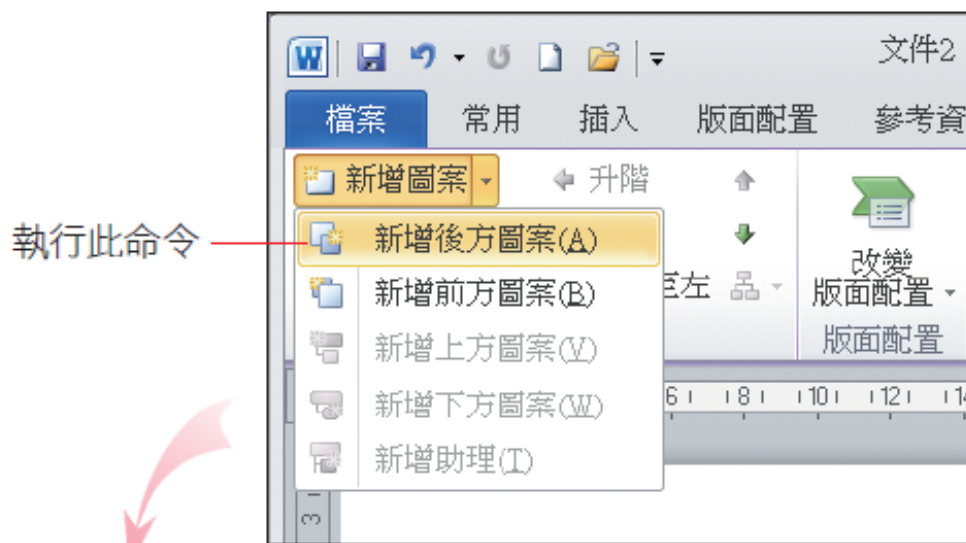
插入圖片式清單

在圖形中
輸入文字

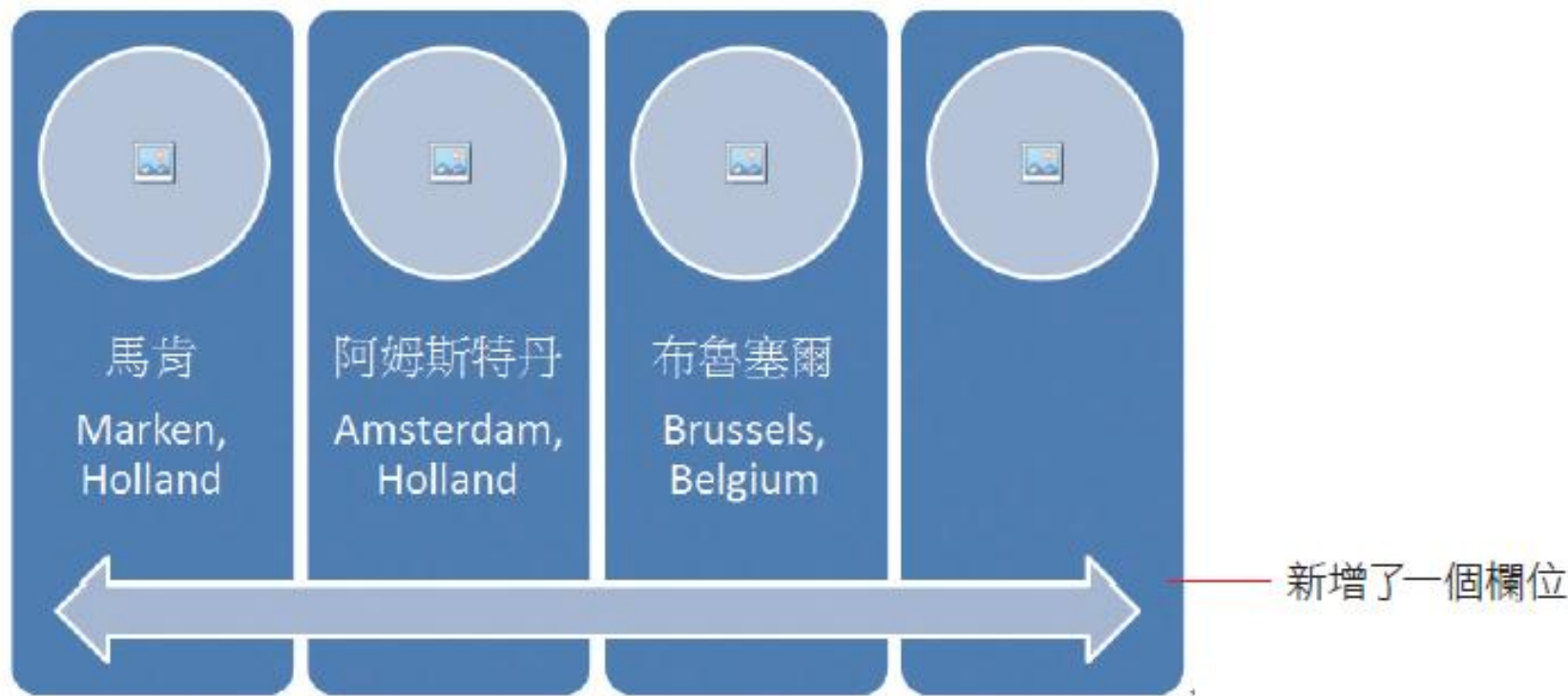


插入圖片式清單

- 預設的 **SmartArt** 圖形中的欄位不夠用時，同樣可以再自行添加上去
- 想在右邊繼續增加欄位，請先選取最右邊的欄位，再於 **SmartArt 工具/設計** 頁次的 **建立圖形** 區按下 **新增圖案** 鈕，在其下拉選單中執行『**新增後方圖案**』命令：



插入圖片式清單



插入圖片式清單

- 以同樣的方式繼續新增欄位並填入文字，便可將清單繪製好：



美化圖片式清單

- 修改 **SmartArt** 的圖形配色或是增加立體效果，讓圖形更加美觀

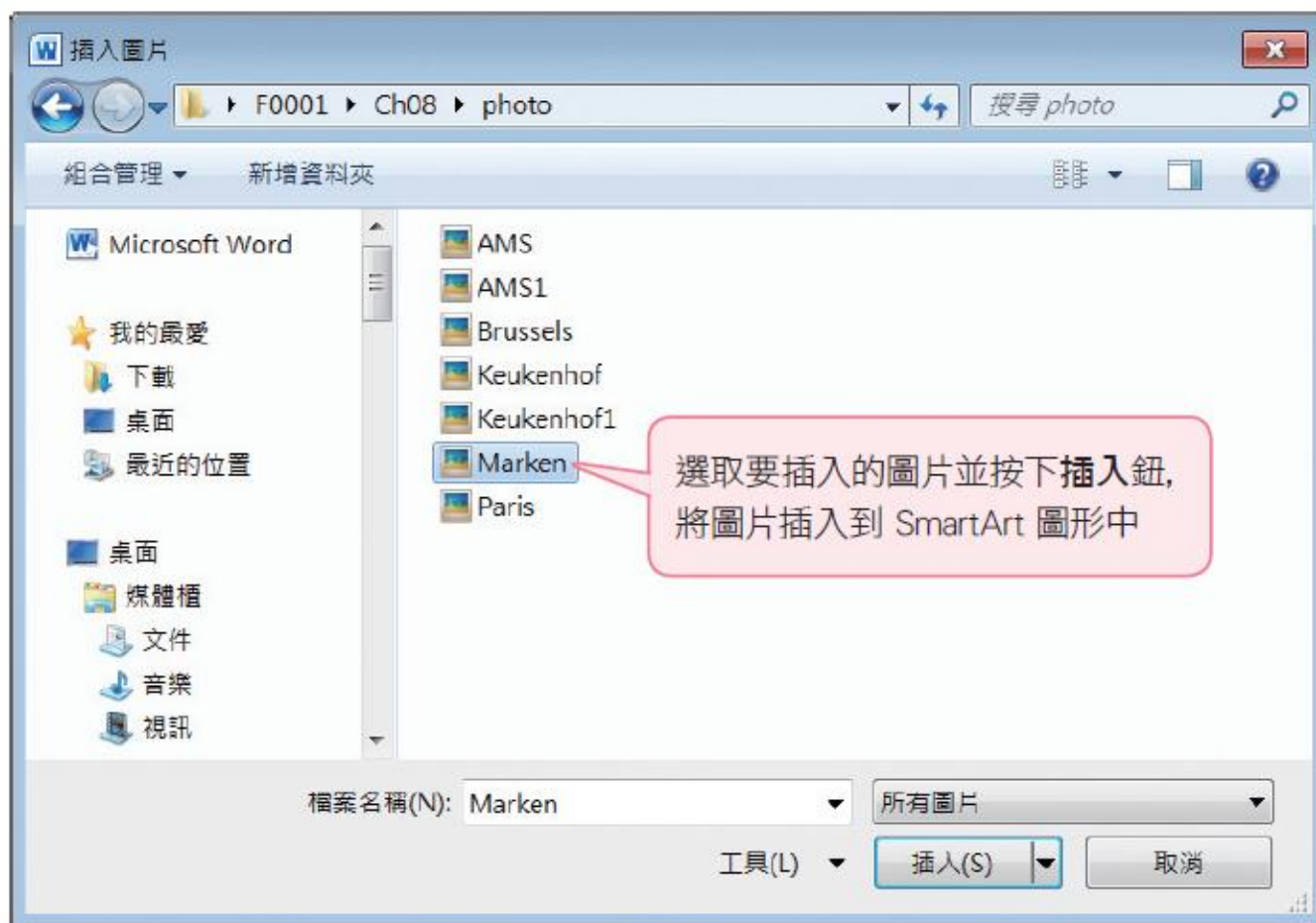


▲ 圖形已套用新的配色與立體效果

美化圖片式清單

- 這個連續圖片清單的 **SmartArt** 還可以插入圖片
- 請在欄位上方的圓形處點一下，便會出現**插入圖片**交談窗

美化圖片式清單



美化圖片式清單

圖片插入進來了, 而且
會自動縮放至適當大小



美化圖片式清單

- 利用同樣的方法，為每個欄位都插入圖片



美化圖片式清單

- 調左右排列順序，切換至 **SmartArt** 工具 / 設計頁次，並按下**建立圖形區**的**從右至左** 鈕即可（再按一下可回復原本的順序）



▶ 左右排列順序調換了