

表單應用範例

投影片摘要

- 建立一個郵遞區號查詢表單
 - 建立一個股票代碼查詢表
-

建立一個郵遞區號查詢表單

- 練習檔-EX05-03-zip-exercise
 - 建立一個多資料表的父子表單
 - 使用控制工具箱>下拉式方塊功能，建立查詢
-

建立一個郵遞區號查詢表單

| 區域：資料表 | | |
|----------|-----|------|
| | 識別碼 | 地區 |
| ▶ + | 1 | 松山區 |
| + | 2 | 基隆市 |
| + | 3 | 台北縣 |
| + | 4 | 宜蘭縣 |
| + | 5 | 新竹縣市 |
| + | 6 | 桃園縣 |
| + | 7 | 苗栗縣 |
| + | 8 | 台中市 |
| + | 9 | 台中縣 |
| + | 10 | 彰化縣 |
| + | 11 | 南投縣 |
| + | 12 | 嘉義縣市 |
| + | 13 | 雲林縣 |
| + | 14 | 台南市 |
| + | 15 | 台南縣 |
| + | 16 | 高雄市 |
| + | 17 | 高雄縣 |
| + | 18 | 澎湖縣 |
| + | 19 | 屏東縣 |
| + | 20 | 台東縣 |
| + | 21 | 花蓮縣 |
| + | 22 | 金門縣 |
| + | 23 | 南海諸島 |
| + | 24 | 釣魚台 |
| + | 25 | 連江縣 |
| * (自動編號) | | |

| 郵遞區號：資料表 | | | | |
|----------|----|-----|------|------|
| | ID | 區域 | 市區鄉鎮 | 郵遞區號 |
| ▶ | 1 | 松山區 | 中正區 | 100 |
| | 2 | 松山區 | 大同區 | 103 |
| | 3 | 松山區 | 中山區 | 104 |
| | 4 | 松山區 | 松山區 | 105 |
| | 5 | 松山區 | 大安區 | 106 |
| | 6 | 松山區 | 萬華區 | 108 |
| | 7 | 松山區 | 信義區 | 110 |
| | 8 | 松山區 | 士林區 | 111 |
| | 9 | 松山區 | 北投區 | 112 |
| | 10 | 松山區 | 內湖區 | 114 |
| | 11 | 松山區 | 南港區 | 115 |
| | 12 | 松山區 | 文山區 | 116 |
| | 13 | 基隆市 | 仁愛區 | 200 |
| | 14 | 基隆市 | 信義區 | 201 |
| | 15 | 基隆市 | 中正區 | 202 |
| | 16 | 基隆市 | 中山區 | 203 |
| | 17 | 基隆市 | 安樂區 | 204 |
| | 18 | 基隆市 | 暖暖區 | 205 |
| | 19 | 基隆市 | 七堵區 | 206 |
| | 20 | 台北縣 | 萬里 | 207 |
| | 21 | 台北縣 | 金山 | 208 |
| | 22 | 台北縣 | 板橋 | 220 |
| | 23 | 台北縣 | 汐止 | 221 |
| | 24 | 台北縣 | 深坑 | 222 |
| | 25 | 台北縣 | 石碇 | 223 |
| | 26 | 台北縣 | 瑞芳 | 224 |
| | 27 | 台北縣 | 平溪 | 226 |
| | 28 | 台北縣 | 雙溪 | 227 |
| | 29 | 台北縣 | 貢寮 | 228 |
| | 30 | 台北縣 | 新店 | 231 |
| | 31 | 台北縣 | 坪林 | 232 |
| | 32 | 台北縣 | 烏來 | 233 |
| | 33 | 台北縣 | 永和 | 234 |

記錄: 1

建立一個郵遞區號查詢表單

資料庫圖聯圖

區域

識別碼
地區

郵遞區號

ID
區域
市區鄉鎮
郵遞區號

編輯關聯

資料表/查詢(T): 關聯資料表/查詢(R):

| | |
|-----|------|
| 區域 | 郵遞區號 |
| 識別碼 | 區域 |
| | |
| | |

強迫參考完整性(E)

重疊顯示更新相關欄位(U)

重疊顯示刪除相關記錄(D)

關聯類型: 一對多

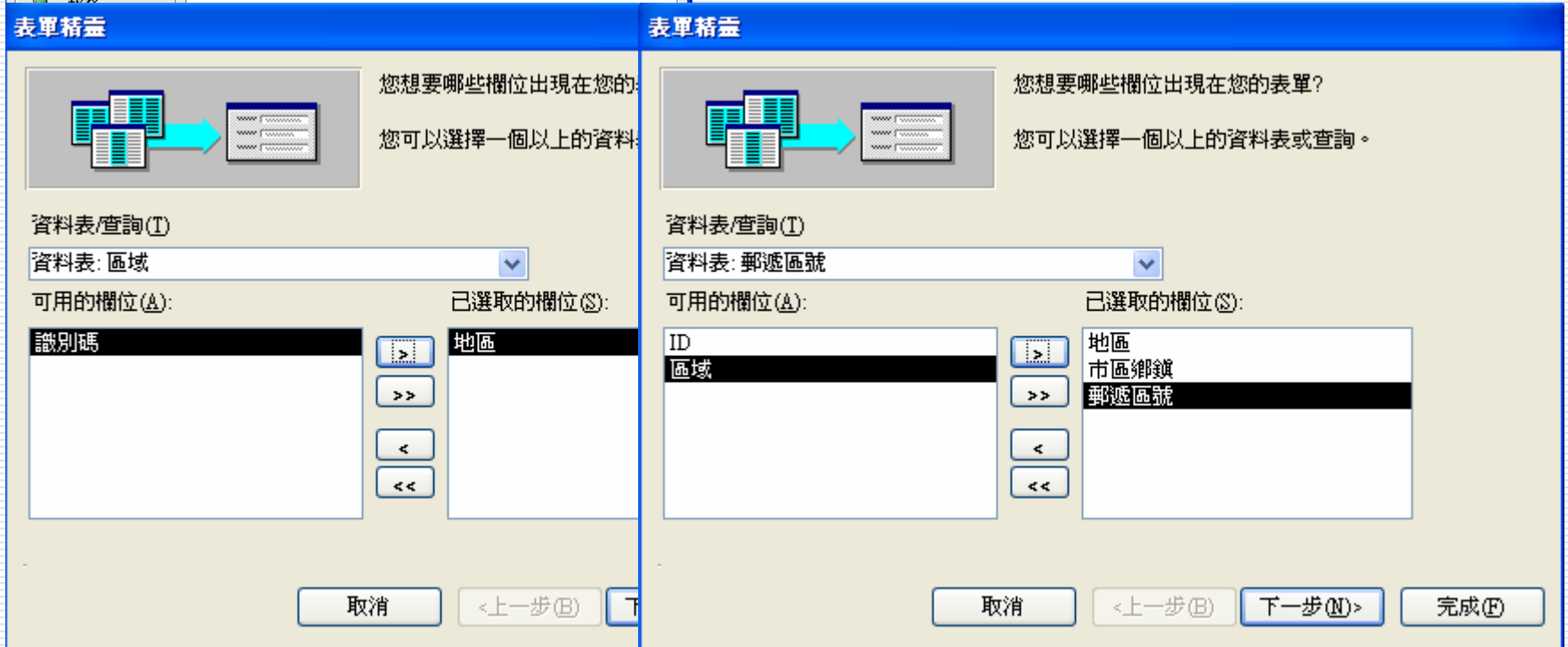
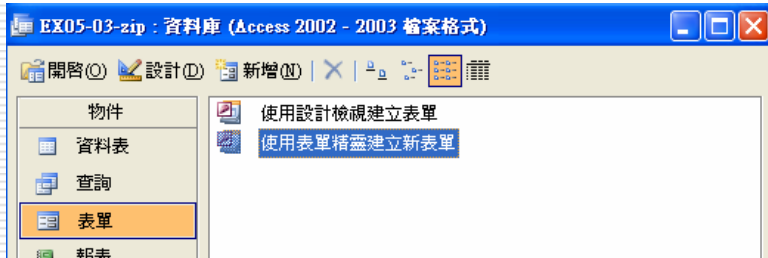
確定

取消

連接類型(J)...

建立新的關聯(N)...

建立一個郵遞區號查詢表單



建立一個郵遞區號查詢表單

□ 以地區查詢

表單精靈

您要如何檢視資料？

以區域
以郵遞區號

地區

市區鄉鎮, 郵遞區號

有子表單的表單(S) 連結表單(L)

取消 <上一步(B) 下一步(N)> 完成(F)

建立一個郵遞區號查詢表單

表單精靈

您想要每一子表單為何種配置？

- 表格式 (T)
- 資料工作表 (D)
- 樞紐分析表 (I)
- 樞紐分析圖 (V)

取消 <上一步(B)

表單精靈


您要使用何種樣式？

- 全球圖
- 宣紙
- 標準**
- 探險
- 標準
- 水彩
- 沙岩
- 石牆
- 藍圖
- 融和

取消 <上一步(B) 下一步(N)> 完成(F)

建立一個郵遞區號查詢表單

表單精靈



您想要的表單標題為何？

表單:

子表單:

這些就是精靈建立表單所需要的所有資訊。

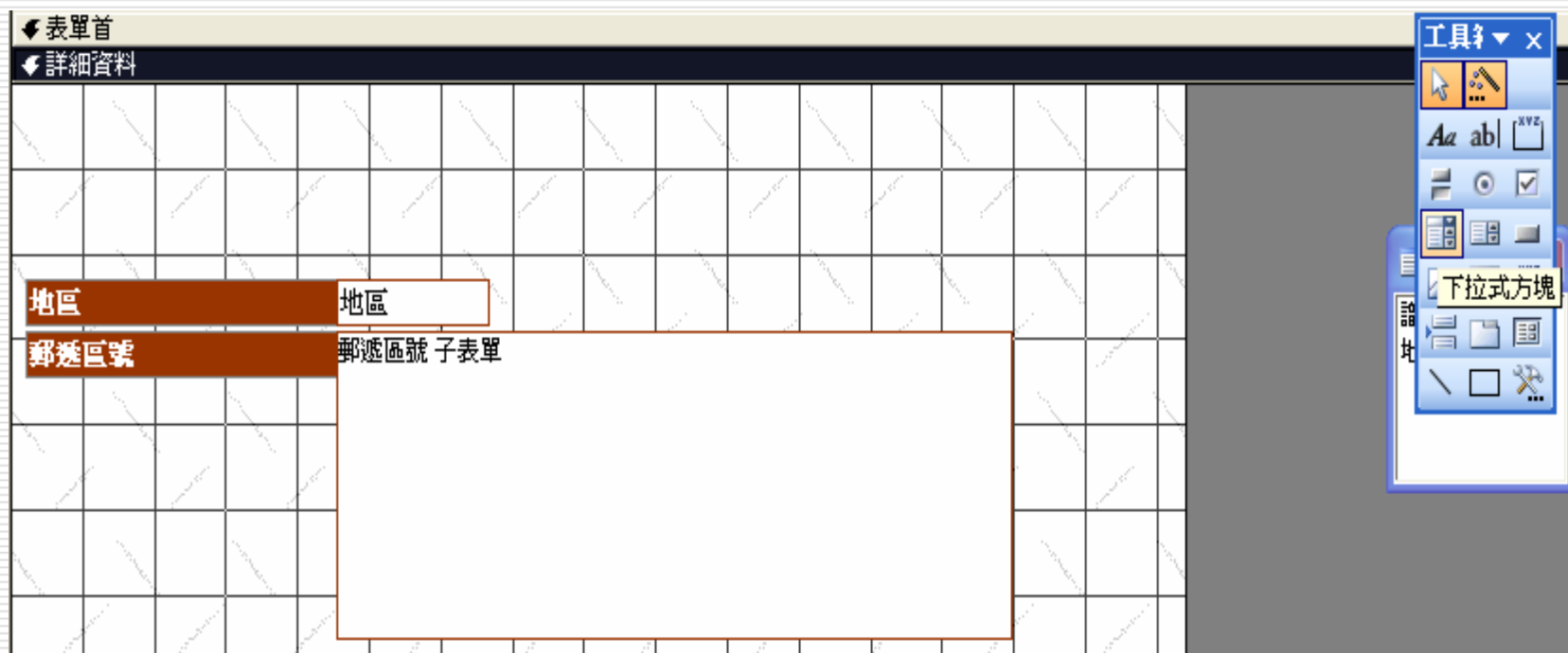
您是否想要開啓表單或修改表單的設計嗎？

開啓表單來檢視或是輸入資訊(Q)。

修改表單設計(M)。

顯示並說明如何處理此表單(H)?

建立一個郵遞區號查詢表單



建立一個郵遞區號查詢表單

The image shows a form design tool interface. On the left, a form is being designed on a grid. A field labeled 'Combo4:' contains the text '未結合' (Not linked) and a dropdown arrow. Below it, there are labels for '地區' (Region) and '郵遞區號' (Zip Code), with a sub-form titled '郵遞區號 子表單' (Zip Code sub-form) attached to the '郵遞區號' label. A '表單尾' (Form end) label is at the bottom left.

The '下拉式方塊精靈' (Dropdown Wizard) dialog box is open on the right. It contains a preview of a dropdown menu with several lines of placeholder text. The main text asks: '精靈會建立一個下拉式方塊，其中會顯示一份可選擇的數值清單。您想讓您的下拉式方塊如何取得數值?' (The wizard will create a dropdown menu that displays a list of selectable values. How do you want your dropdown menu to get values?).

Three radio button options are provided:

- 我希望下拉式方塊查詢資料表或查詢中的值(L)。(I want the dropdown menu to query the data table or the values in the query.)
- 我會輸入我想要的值(I)。(I will enter the values I want.)
- 根據在我的下拉式方塊選擇的值於我的表單中搜尋記錄(R)。(Search for records in my form based on the values I select in the dropdown menu.)

At the bottom of the dialog box are four buttons: '取消' (Cancel), '<上一步(B)' (Previous Step), '下一步(N)>' (Next Step), and '完成(F)' (Finish).

建立一個郵遞區號查詢表單

下拉式方塊精靈

哪些欄位含有您要納入在 下拉式方塊 中的數值?您選擇的欄位在您的 下拉式方塊 中會變成欄。



可用的欄位:

| |
|-----|
| 識別碼 |
|-----|

已選取的欄位:

| |
|----|
| 地區 |
|----|

取消 <上一步(B) 下一步(N)>

下拉式方塊精靈

您想要您 下拉式方塊 的欄位寬度為何?

要調整欄寬，請將右邊緣拖曳至您想設定的欄寬位置，或按一下欄名的右邊緣處以取得最佳的設定。


隱藏索引欄 (建議)(H)

| 地區 |
|------|
| 23 |
| 基隆市 |
| 台北縣 |
| 宜蘭縣 |
| 新竹縣市 |
| 桃園縣 |
| 苗栗縣 |

取消 <上一步(B) 下一步(N)> 完成(F)

建立一個郵遞區號查詢表單

下拉式方塊精靈



您要為您的 下拉式方塊 使用何種標籤？

郵遞區號查詢

這些是當精靈建立您的 下拉式方塊 時所需要的所有答案。

顯示對自訂下拉式方塊的說明(D)。

取消 <上一步(B) 下一步(N)> 完成(F)

建立一個郵遞區號查詢表單

□ 完成後

The screenshot shows a Microsoft Word document titled '新細明體' with a font size of 10. The document contains a form layout on a grid background. The form is titled '郵遞區號查詢' (Postal Code Search). It includes a dropdown menu labeled '未結合' (Not Combined). Below the title, there are two sub-forms: '地區' (Region) and '郵遞區號 子表單' (Postal Code Sub-form). The '地區' sub-form is a simple text box. The '郵遞區號 子表單' sub-form is a larger, empty rectangular box. The form is positioned on a grid with columns numbered 1 to 16 and rows numbered 1 to 7. The '郵遞區號查詢' title is in a brown box, and the '地區' and '郵遞區號 子表單' sub-forms are also in brown boxes. The '未結合' dropdown is in a white box with a blue arrow. The grid background is light gray with black lines.

建立一個郵遞區號查詢表單

- 按檢視表單 > 選取欲查詢之縣市

郵遞區號查詢

地區

郵遞區號

新竹縣市

新竹縣市

桃園縣

苗栗縣

台中市

台中縣

彰化縣

南投縣

嘉義縣市

| 區鄉鎮 | 郵遞區號 |
|-----|------|
| 竹北 | 300 |
| 湖口 | 302 |
| 新豐 | 303 |
| 新埔 | 304 |
| 關西 | 305 |
| 竹山 | 306 |

記錄: 1 之 14

建立一個郵遞區號查詢表單

□ 查詢新竹縣市

郵遞區號查詢

地區

| 郵遞區號 | 市區鄉鎮 | 郵遞區號 |
|------|-------|------|
| | ▶ 新竹市 | 300 |
| | 竹北 | 302 |
| | 湖口 | 303 |
| | 新豐 | 304 |
| | 新埔 | 305 |
| | 關西 | 306 |
| | 竹東 | 307 |

記錄: 之 14

建立一個郵遞區號查詢表單

□ 子表單是一獨立表單



建立一個股票代碼查詢表

- 練習檔-EX05-04-stock-exercise
 - 應用查詢物功能，建立一個股票代碼查詢表
 - 在表單中加入背景圖案
 - 在表單首中插入圖片或logo
-

建立一個股票代碼查詢表

- 應用查詢物功能，建立一個股票代碼查詢表
 1. 表單物件區>表單精靈建立新表單
 2. 切到設計檢視>使用控制工具箱>下拉式方塊功能，建立查詢
 3. 在文字方塊的欄位上>右鍵>變更爲-文字方塊(即可改爲輸入方塊查詢)
-

建立一個股票代碼查詢表

□ 在表單中加入背景圖案

1. 切到設計檢視

2. 檢視功能表 > 屬性 > 格式 > 圖片 > 選取圖片
來源

建立一個股票代碼查詢表

□ 在表單首中插入圖片或logo

1. 切到設計檢視 > 使用控制工具箱 > 圖像 > 圖像 > 選取圖片來源
