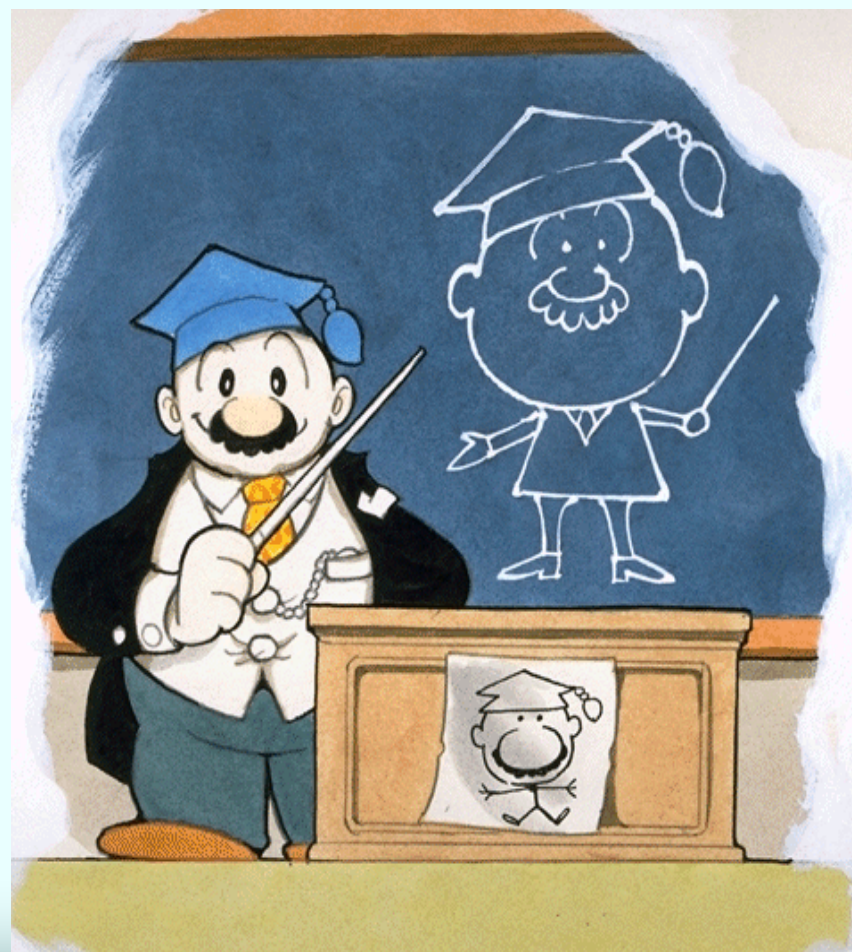


2006/6/23~7/5

- 林建甫 Chien-fu Jeff Lin
- 台灣大學經濟學系暨研究所教授
- <http://ccms.ntu.edu.tw/~clin>
- e-mail: clin@ntu.edu.tw





林建甫簡歷

■ 其他現職：

- 行政院經建會諮詢委員
- 行政院貿易調查委員
- 行政院衛生署健保精算委員
- 台灣經濟學會理事兼總幹事
- 中華金融學會理事
- 台灣漁業經濟發展協會理事

■ 經歷：

- 美國 Fulbrighter 2006
- 台大經濟系主任暨研究所所長 2000/8~2004/7
- 行政院國家發展研究班第三期結業 (副學員長) 2003/7~2003/9
- 德國自由大學客座教授 2003/1至 2003/2
- 德國DAAD 獎學金訪問教授 2003
- 考試院考選部典試委員 2000至 2003, 2002年為高考三級暨普考財經組召集人
- 台灣經濟學會 理事 2000/1 至 2002/12
- Salzburg Seminar 研究員 1998
- 台灣大學經濟學系副教授 1992/8 至1998/7
- 中央大學產經所兼任副教授 1994/8 至1995/7;1996/8 至1998/7;
- 暨南大學經濟研究所兼任副教授 1996/8 至1997/7
- 美國芝加哥大學 (University of Chicago) 研究 1995 /9 至1996/8

■ 博士論文指導教授 Clive W. Granger 2003 榮獲諾貝爾經濟獎



報紙

■ 財經報紙

- Wall Street Journal
- Financial Times
- CNNMONEY.COM(money.com)
- 工商時報
- 經濟日報

■ 兩岸三地

- 香港報紙：星島日報、大公報、明報、文匯報、信報
- 網路：google news、yahoo news、新浪網



美國財長

2006/6/29

- 亨利·鮑爾森(Henry M. Paulson Jr.) 接掌美國財長
- 現任高盛公司(Goldman Sachs)首席執行長
- 過去 15 年到中國 70 次
- 三大難題：
 - 財政赤字
 - 國會中主動權
 - 強勢美元



2005年美國CEO與工人的薪酬相差逾262倍

2006/6/23

- (Economic Policy Institute) 稱去年CEO的平均年薪是1,090萬美元，而工人的平均薪金是41,861美元，前者是後者的262倍。
- 一位CEO一個工作日獲得的報酬比一名普通工人工作52週掙的錢還多。
- CEO薪酬的定義中包括工資、獎金、股票期權以及其他收入。
- 在2000年經濟復甦接近尾聲時這個數字達到了300倍。
- CEO薪酬在2002年大幅下降，這個數字因此降至143倍。



台資企業擬借IPO「登陸」

2006/6/29


- 2005年初鴻海集團(Hon Hai)將其位於中國大陸的手機業務分拆，作為富士康國際控股有限公司(Foxconn International Holdings)在香港上市
- 一年稍後，已有12家位於中國大陸的台灣企業追隨富士康，選擇在香港進行首次公開發行，以此支持大陸業務的進一步增長
- 通常做法是成立一家控股公司，以此作為實現大陸業務最終整體上市的載體



- 在中國大陸注冊的台資企業超過6萬家，使台商成為大陸最大的外資群體之一。經台灣政府批准的大陸投資累計達500億美元，大致相當於美國和日本的對華直接投資。但據台灣行政院大陸委員會(Mainland Affairs Council)估計，實際數字可能高達1500億美元。
- 在大陸各地建了工廠，以便最大限度地利用當地稅收優惠及其他激勵措施，」



- 台灣政府還繼續奉行這樣一項政策：即台灣公司對大陸投資不得超過公司淨值的40%。對許多企業來說，這意味著除非稀釋它們在大陸子公司的股權，或者將這些部門從台灣母公司剝離，否則它們將被禁止在大陸擴張。
- 在香港或大陸A股市場上市，被認為是一種自然的分拆方法。然而，與在香港上市相比，位於大陸的台灣公司強調它們更傾向於在大陸上市。今年早些時候，北京決定在一套新的監管框架下，恢復接受A股首發申請。此舉被認為是有望實現台灣公司A股上市的重要舉措。



我能拍賣失竊的自行車嗎？


2006/7/3

- 丟失的第三輛。我知道把它找回來的機會很小，接近於零，於是決定出售這輛處於丟失狀態的自行車。
- 競拍獲勝者將成為這輛自行車的擁有者。
- 幾天後出現了一位買家，他準備為我的自行車被找到的可能性支付3便士。但是，eBay取消了這次競拍。現在，你能給我提供什麼建議呢？



Orlando Oliver 回答

- 經濟學家們始終在尋找新辦法來拓寬和深化各種市場，毫無疑問，通過將失蹤自行車的所有權轉讓給願意承擔風險的人，市場應該會創造價值。
- 你大概肯定需要一輛自行車，而且只要一輛，因此不太可能需要另一輛自行車的所有權。另一方面，一些投資者可能很願意有這樣的機會，以區區30英鎊的價格去購買1000輛丟失自行車的所有權。
- 所以，如果eBay不支持你的出售，那合適的市場是什麼呢？也許，你應該嘗試把那輛自行車賣給員警。他們處於有利地位，足以增加找回自行車的可能性，因此，他們應該願意支付一個體面的價格。



日央行可能計畫下周結束零利率 政策

2006/7/5

- 日本央行在7月13-14日的會議上可能結束零利率時代，並著手六年來首次調升短期利率。除非出現新的風險，例如日股大跌，否則日本央行總裁福井俊彥料將提議調升指標隔拆利率至0.25%。
- 央行即使結束零利率，仍應該維持非常寬鬆的環境。央行可能會在決議結束零利率後強調這一點。
- 有愈來愈多的市場人士預期日央行下周將升息。路透週調查顯示，41位元分析師與交易商中，有32位認為7月將升息。
- 週一公佈的日央行短觀調查表現亮麗，更支撐這樣的看法。福井俊彥在週一時表示，結束零利率的問題「完全開放」。
- 日本經濟新聞週三並報導稱，日央行考慮在7月或8月的月報，調升經濟評估，可能由「復蘇中」改稱「逐步擴張」。



算算德國世界盃的經濟賬

2006/7/5

- 世界盃期間，從世界各地湧入德國的訪客人數將超過100萬。如果真是這樣，以每人住一晚，每晚房錢70歐元計，德國僅在住宿方面就將獲得超過7000萬歐元的收入。
- 有很多球迷在德國一住就是一兩個星期，在這期間，他們不但要住宿，還要吃飯、喝酒(德國的啤酒可是名滿天下)，還要坐火車在各個比賽城市間來回奔波，同時也會買很多紀念品。把這些統統加起來，是一個在年終統計GDP時不可忽視的數字。
- 有德國經濟學家說，世界盃將為德國創造5萬個工作機會，同時把德國今年的GDP提升0.5個百分點；德國商會則預計說，世界盃將為德國創造6萬個工作機會，並將德國今年的國民收入提高0.3個百分點。



- 假定每位遊客的消費水平為1100美元，按100萬名遊客計算，德國世界盃期間的旅遊總收入將達到11億美元，按當前歐元兌美元1.25的比率，相當於8.8億歐元，這確實不是個小數目。要知道，目前德國的GDP是2萬多億歐元，世界盃一個月的旅遊收入就占了GDP的0.04%。
- 那麼旅遊收入之外呢？德國國家旅遊局(German National Tourist Board)局長彼德拉·赫德弗(Petra Hedorfer)在接受媒體採訪時表示，世界盃給德國帶來的總體經濟效益應該在110億美元到120億美元之間。



- 2002年日韓世界盃結束後，韓國估計，世界盃至少在投資和消費方面為韓國帶來了41億美元的直接經濟效益，占2001年韓國國民生產總值的0.74%，有力地推動了韓國經濟的回升。日本的研究機構也有類似估計。
- 德國6月份的商業信心指數已經升至1991年兩德統一以來的最高點，消費者信心指數也上升到5年來最高。考慮到德國目前的經濟增長並不樂觀(今年第一季度德國經濟增長率僅有1.4%，為發達國家中最低)，失業率也超過了10%，世界盃對德國經濟的拉動效應還是較為明顯的。



- 因為荷蘭銀行ABN Amro曾在一份研究中指出，獲得世界盃冠軍的國家，當年的經濟增長率會比前一年額外多出0.7個百分點。按德國目前的GDP計算，那就是140億歐元。
- 不過德意比賽的結果倒是引出了荷蘭銀行另一個有趣的預測。該行認為，在歐洲各大經濟體中，近年來經濟表現最糟糕的就是德國和義大利，因此從重振歐洲經濟的角度考慮，世界盃決賽最好在這兩個國家間進行，而且最好是義大利奪冠，因為義大利的經濟狀況比德國更糟。而德國無論輸贏，已經通過舉辦世界盃獲益匪淺。



青藏鐵路

2006/7/03

- 2006/7/1 通車。
- 乘客和貨物將第一次能通過鐵路進入西藏
- 造價42億美元，10萬多人參與，550公里的凍土地段鋪設鐵軌。最大的挑戰是火車需要在無人區中行駛1,200公里。
- 列車穿越海拔超過4,000米的最後960公里旅程時保護乘客，車廂內將提高氧氣含量，還會象飛機那樣在頭頂上方提供呼吸器，幫助乘客抵禦高原反應。



- 在這條堪稱全世界海拔最高的鐵路上，列車在凍土層上飛奔，每位旅客都享有單獨的氧氣面罩，甚至連衛生間都使用熱水以防結冰。
- 中國政府希望通過修建鐵路帶動西藏的旅遊業及商業發展，他們預計每年到達西藏的遊客將達到800,000人次。列車的硬臥票價不足200美元。



- 列車穿越標誌著青海和西藏分界線的唐古喇山口時，當地海拔已經達到5,072米，比美國最高的山脈還高出15%。
- 列車要在海拔4,000米以上以大約100公里的時速運行大約10小時。除了高海拔地區的稀薄空氣，列車還要承受沙塵、日曬以及最低攝氏零下45度的低溫挑戰。